



# បច្ចេកទេសបង្កាត់~គ្មានកង្កែប



លោក គឹម សុភា អនុប្រធានស្ថានីយ៍ដលិតត្រីពូជទី ១

ទូរស័ព្ទលេខ: ០១២ ១៨០៧៩៦៥

# មាតិកា

## ១-សេចក្តីផ្តើម

## ២-លក្ខណៈនៃវិស័យសាស្ត្រ

២-១. ការអស់នៅ

២-២. ការវិវត្តន៍រូបរាង

២-៣. បរិក្ខេបវិស័យ

២-៤. រដ្ឋបាលក្រុង

## ៣-ការថែបម្រុងមេតូដ

៣-១. ការរៀបចំអាងមេតូដ

៣-២. ការច្រើនសរសេរមេតូដ

៣-៣. ការស្តុកមេតូដ

៣-៤. ចំណី និងការផ្គត់ផ្គង់ចំណី

## ៤-វិធីសាស្ត្របង្កាត់

៤-១. លក្ខណៈសំគាល់ស្តី និង ឈ្មោះ

៤-២. បំណុលកន្លែង ស្តី និង ឈ្មោះ ពេលបង្កាត់

៤-៣. ប្រភេទ និង ការប្រើប្រាស់

៤-៤. របៀបចាត់កន្លែង

៤-៥. ពេលវេលាបង្កាត់

## ៥-ការថែបម្រុងកូនក្អក

៥-១. ការថែបក្រូចកន្លែង

៥-២. ការស្តុកកូនក្អក

៥-៣. ចំណី និងការផ្គត់ផ្គង់ចំណី

៥-៤. ការក្របក្រង

## ៦-ការប្រមូលកូនក្អក

# ១-សេចក្តីផ្តើម

នាបច្ចុប្បន្ននេះ ការធ្វើវារីវប្បកម្ម មានសន្ទុះយ៉ាងខ្លាំងក្លាលើផ្នែក ការចិញ្ចឹមត្រីជាលក្ខណៈកសិករ. ការចិញ្ចឹមត្រីក្នុងស្រះ  
សាលារៀន. ចិញ្ចឹមត្រីក្នុងស្រែ. ការចិញ្ចឹមបង្កងទឹកសាប. ការចិញ្ចឹមកង្កែប..... ។

ដើម្បីលើកំពស់ការចិញ្ចឹមឱ្យរីកចំរើន និងឆ្ពោះទៅមុខ ក្រសួង ក៏ដូចជា អគ្គនាយកដ្ឋានជលផល ជាពិសេសមន្ត្រីជំនាញ  
បានផ្ទេរបច្ចេកទេស បង្កាត់-ភ្លាស់ . សំណង់អាងបង្កាត់-ភ្លាស់ ដល់កសិករតាមតំបន់នានាដល់មូលដ្ឋាន ។ ក្នុងនោះមាន  
មុខវិជ្ជា បច្ចេកទេស បង្កាត់-ភ្លាស់ ត្រី . បង្កងទឹកសាប និង កង្កែប ។

ក៏ប៉ុន្តែរយៈពេលកន្លងមកនេះ ការចិញ្ចឹមកង្កែបដោយទិញពីអ្នកដើររកចាប់ពីវាលស្រែ ក្នុងព្រៃ ជីកូងដី ។  
ហើយពូជទាំងនេះមិនល្អ ពីព្រោះវាមានរបួសស្នាម ដូចជា បាក់ជើង . ខ្វាក់ផ្នែក. បែកថ្លើម.... កក្កាទាំងនេះ  
ដែលបណ្តាលឱ្យការចិញ្ចឹមកង្កែបធម្មជាតិ មានការលំបាក ពុំទទួលបានលទ្ធផលល្អ ។ ដោយឡែកការចិញ្ចឹមកង្កែប  
ដែលទិញចេញពីកសិដ្ឋានផលិតពូជនោះ វាធ្វើឱ្យការចិញ្ចឹមមានលក្ខណៈងាយស្រួល ការប្រើប្រាស់ចំណីមានគ្រប់គ្រាន់  
ហើយមានរយៈពេលចិញ្ចឹមខ្លី គឺ ពីរខែកន្លះ ទៅ ៣ ខែ ប៉ុណ្ណោះ ។

ដូច្នេះដើម្បីធ្វើអោយការចិញ្ចឹមកង្កែបមានការអភិវឌ្ឍន៍ឆាប់រហ័ស និងមានប្រសិទ្ធភាព កើនឡើងនោះ យើងបានលើកយក  
ប្រធានបទស្តីពី **បច្ចេកទេស បង្កាត់-ភ្លាស់កង្កែប** ។

# ២.លក្ខណៈជីវសាស្ត្រ

## ២.១.មជ្ឈដ្ឋានរស់នៅ

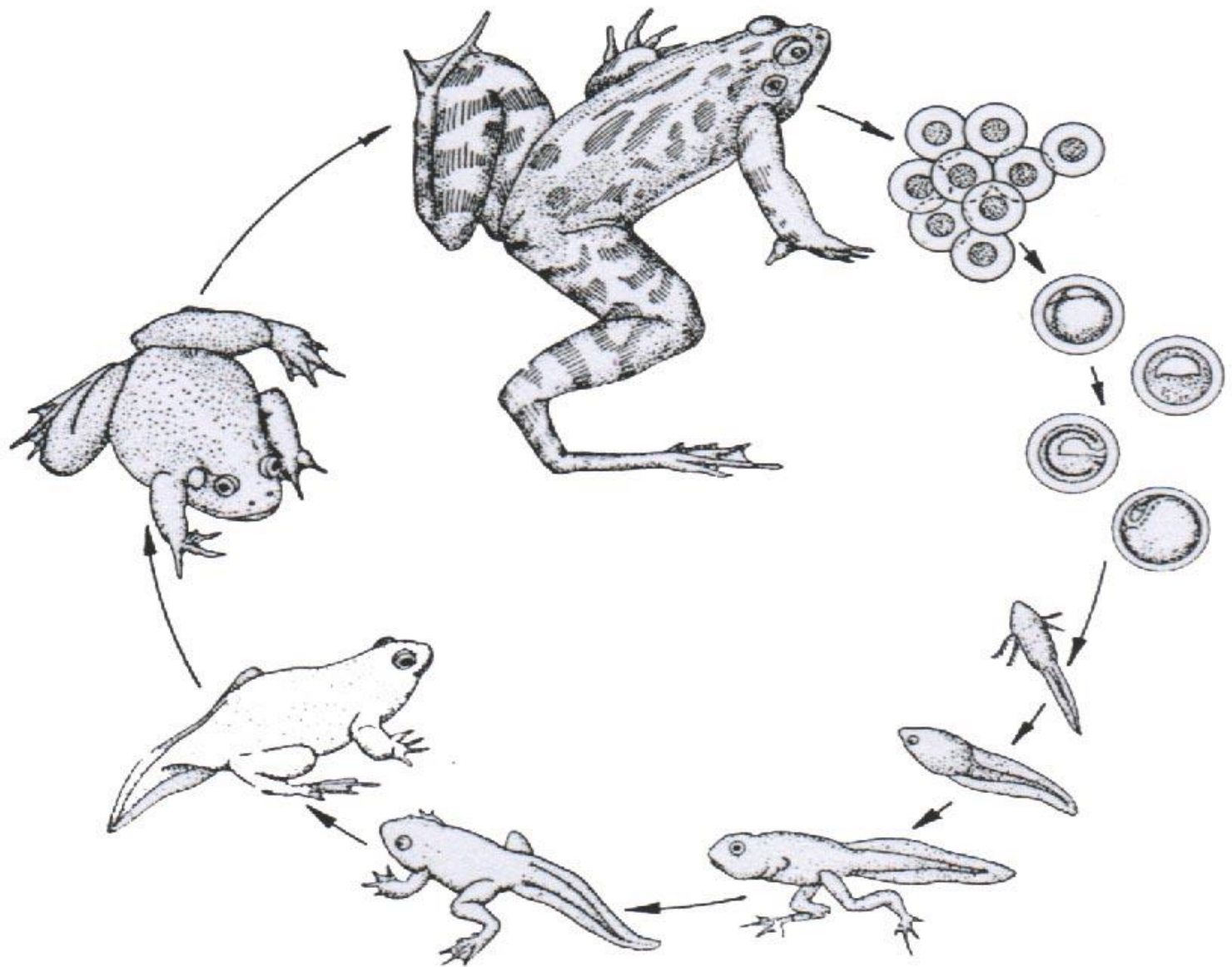
កង្កែបជាសត្វមួយប្រភេទ រស់នៅក្នុងទឹកផង លើគោកផង ទឹកនៃងងឹត និង ស្ងប់ស្ងាត់ ។ ការរស់នៅរបស់ វាប្រែប្រួលទៅតាមការវិវត្តន៍រូបរាង ដូចជា នៅដំណាក់កាល កូនក្អក វាត្រូវការរស់នៅក្នុងទឹកភ្នំភ្នំ ពីព្រោះ ពេលនៅជាកូនក្អក(មានដុះកន្ទុយ) វាមានតែស្រទឹកសំរាប់ធ្វើការដង្ហើម ហើយចំពោះដល់ដំណាក់ កាលកូនកង្កែប ពូជ(គ្មានកន្ទុយ) ការដង្ហើមត្រូវបានជំនួសដោយស្នូត និងស្បែកវិញ ។

## ២.២.ការវិវត្តន៍រូបរាង

ការវិវត្តន៍មាន៣ ដំណាក់កាល គឺ :

- ដំណាក់កាលពង គឺ ចាប់ពីពងរហូតដល់ញាស់ជាកូនក្អក
- ដំណាក់កាលកូនក្អកគឺ ចាប់ពីកូនក្អករហូតដល់ក្លាយជាកូនពូជ(ចាប់ពីមានកន្ទុយរហូតដល់ដាច់កន្ទុយ)
- ដំណាក់កាលពេញវ័យ គឺ ចាប់ពី កូនពូជរហូតដល់កង្កែបធំ (កង្កែបពេញវ័យ) ។

# ការវិវត្តន៍រូបរាង



## ២.៣. ចរិកស៊ីចំណី

កង្កែបក្នុងធម្មជាតិ ចូលចិត្តចំណីណាដែលមានជីវិត ដូចជា មេអំបៅ កណ្តុប មូស រុយ ជន្លេន មេភ្លៀង កូនខ្យង ខ្មៅ ក្តាម និងសត្វល្អិតផ្សេងៗទៀត។ ម៉្យាងវិញទៀត កង្កែបជាសត្វដែលមានការអៀនខ្មាស់ ច្រើននៅពេល ដែលមាន មនុស្សឈរមើលច្រើន ហើយវាមិនព្រមចេញមកស៊ីចំណីទេ ។

តែចំពោះកង្កែបចិញ្ចឹមវិញ វាចូលចិត្តស៊ីនូវ ចំណីដែលមានរសជាតិ ចំណីកែចំ ចំណីឱស្សាហកម្ម(ចំណីគ្រាប់) ហើយមានសេចក្តីក្លាហាន នៅពេលយើងផ្តល់ចំណីម្តងៗ កង្កែបលោតហាក់ចាប់ចំណីស៊ីធម្មតា មិនខ្លាចមនុស្ស ។

## ២.៤. បន្តពូជ

កង្កែបញី និង កង្កែបឈ្មោលអាយុ ១-២ ឆ្នាំឡើងទៅទើបល្អ មានការបន្តពូជខ្ពស់ និងមានអត្រាញាស់ល្អ ។ ហើយក្នុង១ឆ្នាំ បន្តពូជបាន៣ដង គឺចាប់ផ្តើមពី ខែ មករា រហូតដល់ ខែ កញ្ញា ពិសេសទៀតក្នុងរដូវមានភ្លៀង ។

កង្កែបញី ១ គ.ក្រ អាចមានគ្រាប់ពងពី ៦០០០-៨០០០ ។

# ៣. ការថែបម័នមេពូជ

## ៣.១. ការរៀបចំអាងបម័ន

អាងមេពូជត្រូវសាងសង់ទឹកឆ្អែងភ្លឺ ឆ្ងាយពីផ្ទះបន្តិច ពុំមានសំលេងរំខាន ។ កំរិតទឹកក្នុងអាងគឺ ៣កំណាត់ ខ្លួនកង្កែប ។

## ៣.២. ការជ្រើសរើសមេពូជ

- ត្រូវជ្រើសរើសកង្កែបពូជ ដែលមានសុខភាពល្អ និងគ្មានស្នាមរបួស ។
- កង្កែបញី ឈ្មោលពេញវ័យដែលមានអាចបន្តពូជបានអាយុពី ១ ឆ្នាំ ឡើងទៅ ។
- ត្រូវជ្រើសរើសមេពូជឱ្យមានលក្ខណៈប្រហាក់ប្រហែលគ្នា ។
- ត្រូវចាប់ផ្តើមជ្រើសរើសមេពូជមកបម័នឱ្យបានល្អ មុនរដូវបន្តពូជរយៈពេល ១ ខែ ។

## ៣.៣. ការស្តុកមេពូជ

- ក្រោយពីបានជ្រើសរើសមេពូជ យើងត្រូវដាក់បម័នក្នុងអាងផ្សេងៗពីគ្នា ។
- ការស្តុកមេពូជគឺ ចំនួន ៥០ក្បាល/ម<sup>២</sup> ។

## ៣.៤. ចំណី និងការផ្តល់ចំណី

យើងអាចប្រើ ចំណីគ្រាប់ ឬ ចំណីកែច្នៃ ផ្តល់ ៣ដង/ថ្ងៃ កំរិត៣% នៃទំងន់ដងខ្លួន ( ព្រឹក .ថ្ងៃត្រង់. ល្ងាច ) ។ លាងសំងាត់អាង ២ដង/ថ្ងៃ គឺ ពេលព្រឹក និង ពេល ល្ងាច ឱ្យបានមុនការផ្តល់ចំណី ។

# អាងបំប៉នមេពូជ និង ចំណី





# ៤-វិធីសាស្ត្របង្កាត់

## ៤.១.លក្ខសំគាល់កង្កែប ញី និង ឈ្មោល

### ចំពោះកង្កែបឈ្មោល :

នៅពេលជើងមុខទាំងពីរ មានដុះសាច់ពកច្រើនរាងក្រើមៗ ដែលហៅថា បន្លាបន្តពូជ ។មានចំណុច ខ្មៅពីរ នៅគល់ថ្ពាមទាំង សងខាង ហៅថា ថង់សំលេង ។ ពោះតូច និងមានលក្ខណៈរូបរាងតូចជាងកង្កែបញី ។



**បន្លាបន្តពូជ**



**ថង់សំលេង**

## ចំពោះកង្កែបញី :

នៅបាតជើងមុខទាំងពីរ គ្មានបន្ទាបន្តពូជ ដូចកង្កែបឈ្មោលទេ ។ ជាទូទៅមានពោះធំ និងមានលក្ខណៈទន់ ជាងកង្កែបឈ្មោល ហើយ ស្បែកពោះគ្រើមៗ ។ កង្កែបញីមួយអាចពងបានពី ១៥០០-២០០០ ។



## ៤.២. ចំនួនកង្កែប ញី និង ឈ្មោល ពេលបង្កាត់

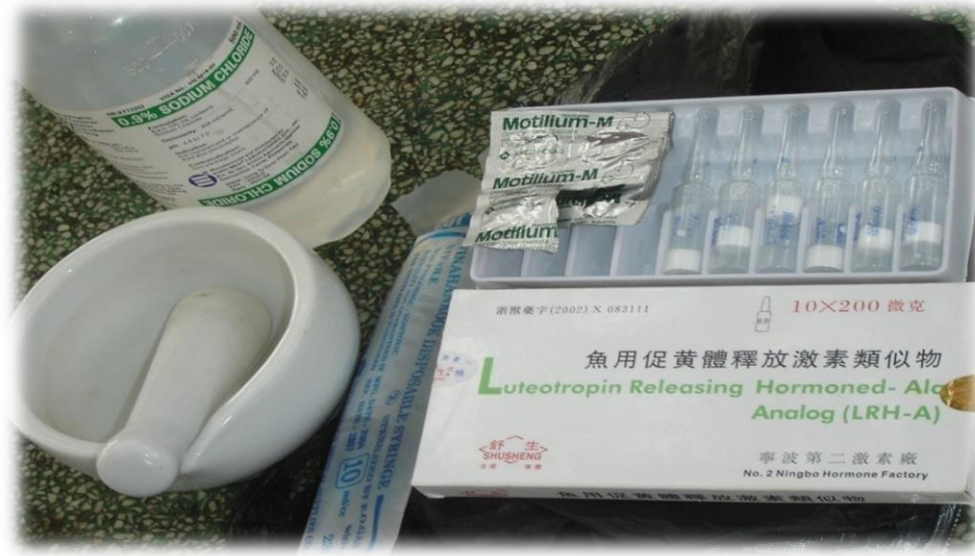
ប្រើកង្កែបញី ១ក្បាល និង កង្កែបឈ្មោល ១ក្បាលដែរ ។ ក្នុងការបង្កាត់ម្តងៗ យើងប្រើ ១០ គូ ក្នុងផ្ទៃ អាង ២ម<sup>២</sup> ហើយអាងត្រូវដាក់ទឹកកំរិត ពាក់កណ្តាលនៃខ្លួនកង្កែប ។

## ៤.៣. ប្រភេទ និង ការប្រើអំប៊ុន

ប្រភេទអំប៊ុន	កំរិតថ្នាំ/១គ. ក្រកង្កែបមេ	ផ្សេងៗ
LRH-A	(LRH-A) + Motium	លាយថ្នាំឱ្យសព្វ
Superfact	(Superface)+Motium	លាយថ្នាំឱ្យសព្វ

ចំពោះកង្កែបឈ្មោល គឺ យើងប្រើថ្នាំតែ ពាក់កណ្តាលនៃកំរិតថ្នាំកង្កែបមេ ។

# ប្រភេទអ័រម៉ូន



ប្រភេទអ័រម៉ូន អិល អេ អេស អេស (LRH-A)

ប្រភេទអ័រម៉ូន ស៊ូប៊ីហ្វាក់ (Superfact)



# ៤៤. របៀបចាក់កង្កែប

កង្កែបដែលត្រូវចាក់ថ្នាំ គឺនៅត្រង់ជើងខាងមុខ ទាំងកង្កែបញី ទាំងកង្កែបឈ្មោល ។



**ការធ្វើទម្ងន់កង្កែបមុនចាក់ថ្នាំ**



**ការចាក់ថ្នាំ**

# ៤.៥. ពេលវេលាបង្កាត់

យើងត្រូវជ្រើសរើសមេពូជមកដាក់ក្នុងអាងបង្កាត់ឱ្យបានមុន ២ម៉ោង ហើយការអនុវត្តចាក់ថ្នាំនៅម៉ោង ៥ ល្ងាច ។

ប្រភេទអាងបង្កាត់ ភ្លាស់



ការព្រឺសរើសមេពូជដាក់បង្កាត់ មានទំហំរួមហាក់រួមមែលគ្នា



ឈ្មោះសត្វចង្វាញី គឺមីនល្អ



ឈ្មោះញីទំហំប៉ុនគ្នា គឺល្អ

ការដាក់ចំណូលច្រើនគួរ គឺធ្វើឱ្យឈ្មោះរបស់គុរគ្នាងង ឬញីរបស់គុរគ្នាងង(មិនសមស្រប)





# ៥-ការថែបមីនកូនក្អក

## ៥-១.ការថែរក្សាពងកង្កែប

ក្រោយរយៈពេលពី ៨-១០ ម៉ោង គឺ ភ្លឺឡើង យើងត្រូវចាប់យកមេពូជចេញ ដោយរក្សាពងកង្កែបក្នុងអាង ដដែលរហូតដល់ញាស់ បើអាកាសធាតុក្តៅស្ងួត ពងកង្កែបចាប់ញាស់ក្នុងរយៈពេលពី ៨-១០ ម៉ោង ហើយបន្តទុកក្នុងអាងឱ្យ បានរយៈពេល ពី ២-៣ ថ្ងៃទៀត ទើបផ្ទេរយកទៅដាក់ថែរក្សាក្នុងអាងផ្សេងទៀត ។

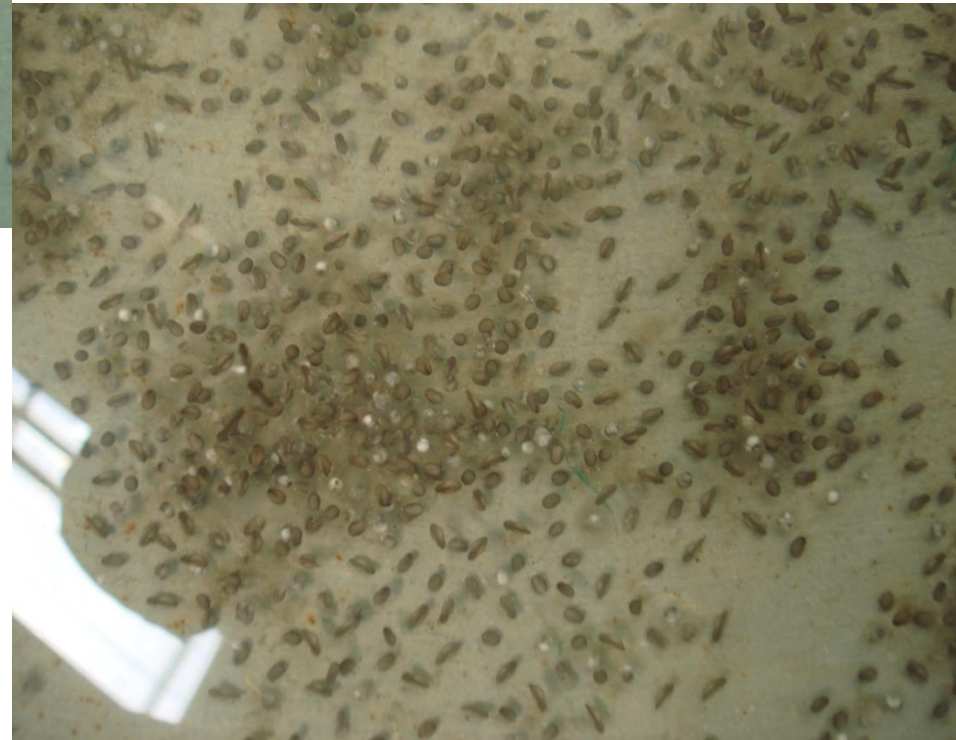


# លក្ខណៈពងកង្កែប



ពងកង្កែបទើបដំលាក់

ពងកង្កែបមានការផ្សំកំណើត



**៥.២.ការស្តុកកូនក្អក**

អាងបំប៉នកូនក្អក ស្ថិតនៅទីវាល គ្មានប្រកដំបូល ហើយរក្សាទឹកក្នុងអាងឱ្យបានកំពស់ ០.១ ម (១ តិក ) ។  
ផ្ទៃអាង ២ម<sup>២</sup> អាចស្តុកបាន ១០០០ ទៅ ២០០០ កូនក្អក/ម<sup>២</sup> និងផ្ទៃបាតអាងត្រូវមានសភាពរលោង ។

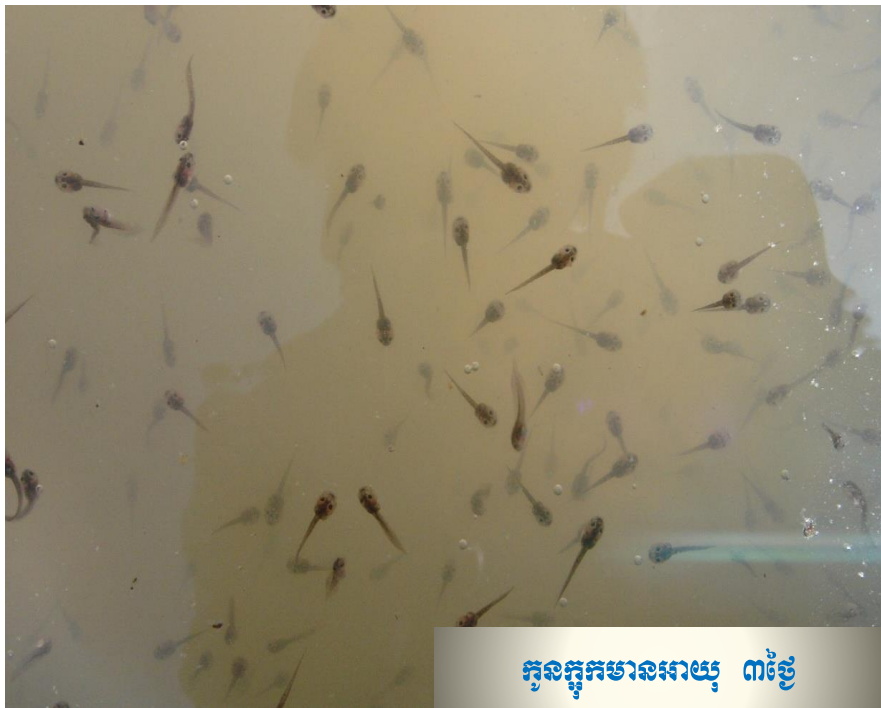
**៥.៣.ចំណី និងការផ្តល់ចំណី**

រយៈពេលពី ២-៣ថ្ងៃដំបូង កូនក្អកចេះហែលរកចំណីស៊ី ចំណីពិសេសរបស់វា គឺ ថ្ងៃទឹក បណ្តូលពងមាន  
ក្រហមស្មៅរ ត្រូវផ្តល់ចំណីឱ្យបានច្រើនដង/ថ្ងៃ ពីព្រោះបើចំណីមិនគ្រប់គ្រាន់ កូនក្អកនឹងស៊ីគ្នាឯង ធ្វើឱ្យបាត់បង់ច្រើន ។  
ចំណី ពេលនេះ ពី ៣០- ៥០ ក្រាម/១០០០ ក្ប ឬម្សៅត្រី ដែលមានប្រូតេអ៊ីន ៤០% ដោយរោយឱ្យសព្វលើ ផ្ទៃទឹក ។

**របៀបផ្តល់ចំណីដូចខាងក្រោម :**

- អាយុពី ២ថ្ងៃរហូតដល់ថ្ងៃទី៧ ផ្តល់ចំណី ថ្ងៃទឹក ឬ ពងមាន់ កំរិត ៣០-៥០ក្រ/១០០០កូនក្អក/ថ្ងៃចំនួន៧ដង
- អាយុពី ថ្ងៃទី៨រហូតដល់ថ្ងៃទី១៨ ផ្តល់ចំណី ពងមាន់ និង ម្សៅត្រី កំរិត ២០-៤០ក្រ/១០០០ កូនក្អក/ថ្ងៃ  
ចំនួន៥-៦ដង ។
- អាយុពីថ្ងៃទី១៩រហូតដល់កូនពូជ( ដាច់កន្ទុយ) ផ្តល់ចំណី ម្សៅត្រី កំរិត ៣០ក្រ និងចំណីគ្រាប់មានទំហំ១ម.ម  
១០០ក្រ/១០០០ កូនក្អក/ថ្ងៃ ចំនួន៤-៥ដង ។

# អាងបំប៉នកូនក្អក



កូនក្អកមានអាយុ ៣ថ្ងៃ



កូនក្អកមានអាយុ ២២ថ្ងៃ

## ៥.៤. ការគ្រប់គ្រង

រយៈពេលថែបម្រុងកូនក្នុងរហូតដល់កូនពូជកង្កែប យើងត្រូវយកចិត្តទុកដាក់ទៅលើដូចជា :

- ត្រូវធ្វើការផ្តល់ចំណីឱ្យបានគ្រប់គ្រាន់ ទៀងទាត់តាមពេលវេលា
- ចំណីត្រូវមានគុណភាពល្អ និងមានកំរិតប្រូតេអ៊ីនត្រឹមត្រូវ
- ផ្លាស់ប្តូរទឹក ២ដង/ថ្ងៃ គឺ ព្រឹក និង ពេលល្ងាច ( មុនការផ្តល់ចំណី)
- ការពារកុំឱ្យទឹកភ្លៀងហូរចូលក្នុងអាងបម្រុងកូនក្នុង ។

## ៦. ការប្រមូលផល

ក្រោយរយៈពេល ២៧-៣០ថ្ងៃ កូនក្នុងអាងប្រែរូបទៅជាកូនពូជ ហើយក៏ជាដំណាក់កាលលក់ ឬចែកចាយពូជ ដល់អ្នកចិញ្ចឹមកង្កែបសាច់ ដែលមានទំហំ ១.៥-២ក្រាម/ក្បាល ។

# ស្រែកស្រែក

