

ការណែនាំពីការចិញ្ចឹមពង្រាជាងគុណៈគ្រួសារនៅកម្ពុជា  
**Improving Goat Raising in Cambodia**



រៀបរៀងដោយ: មណ្ឌិត ហាយ ប្រមូល

បោះពុម្ពដោយ: មជ្ឈមណ្ឌលសិក្សានិងអភិវឌ្ឍន៍កសិកម្មកម្ពុជា (CEDAC)

ឧបត្ថម្ភដោយ: អង្គការ ZOA និង ECHO



## អារម្ភកថា

ការចិញ្ចឹមសត្វជាផ្នែកមួយក្នុងវិស័យកសិកម្ម នៅប្រទេសកម្ពុជាកសិករច្រើនចិញ្ចឹមជាលក្ខណៈ គ្រួសារ ។

ពពែ ជាសត្វដែលមានប្រយោជន៍ច្រើនយ៉ាងដូចជា ផ្តល់សាច់ដែលមានឱជារស និងថាមពលច្រើន ផ្តល់ទឹកដោះដែលអាចកែច្នៃជាផលិតផលសំរាប់បរិភោគផ្សេងទៀត ស្បែកសំរាប់យកទៅកែច្នៃធ្វើជាសំភារៈ ប្រើប្រាស់ផ្សេងៗ ដូចជា ខ្សែក្រវាត់ កាបូប ស្បែកជើង ។ល។ ពពែ ក៏ផ្តល់នូវលាមកដ៏មានតំលៃសំរាប់យក ទៅធ្វើជាដីដាក់ដំណាំផ្សេងៗ (លាមករបស់ពពែសំបូរជាតិអាហ្សូតជាងលាមករបស់គោ ក្របី) ។

កន្លងមកនៅប្រទេសកម្ពុជាយើង កសិករពុំសូវមានការចាប់អារម្មណ៍ក្នុងការចិញ្ចឹមពពែប៉ុន្មានទេ ព្រោះប្រជាជនពុំសូវនិយមបរិភោគសាច់ពពែ ឬទឹកដោះពពែ។ សព្វថ្ងៃសត្វពពែមានតំលៃថ្លៃនៅលើទីផ្សារ ហើយចំនួនអ្នកចង់ចិញ្ចឹមពពែក៏ មានការកើនឡើងដែរ។ ដើម្បីជាជំនួយដល់បងប្អូនកសិករដែលមានចំណាប់ អារម្មណ៍ក្នុងការចិញ្ចឹមពពែ យើងសូមផ្តល់នូវព័ត៌មានសំខាន់ៗ ទាក់ទងទៅនឹងការចិញ្ចឹមពពែ ជាពិសេស ការជ្រើសរើសពូជ ។

សៀវភៅ "ការណែនាំពីការចិញ្ចឹមពពែជាលក្ខណៈគ្រួសារនៅកម្ពុជា" ត្រូវបានរៀបរៀងឡើងជា ភាសារខ្មែរ ដោយបានបកប្រែកែសំរួលចេញពីសៀវភៅ "Goat Development Program-Sri Lanka-German Goat Development Project" និងយោងទៅលើការចុះសិក្សាផ្ទាល់ពីការចិញ្ចឹមពពែ ក្នុងតំបន់មួយចំនួននៅប្រទេសកម្ពុជា។ ការចងក្រងសៀវភៅនេះ ផ្អែកលើតំរូវការរបស់អង្គការ សេដាក CEDAC និងអង្គការ ZOA សំរាប់បណ្តុះបណ្តាលបុគ្គលិក កសិករតាមតំបន់គោលដៅ និងកសិករទូទៅ ក្នុងប្រទេសកម្ពុជា។ សៀវភៅនេះបង្ហាញពីបច្ចេកទេសសាមញ្ញក្នុងការចិញ្ចឹមពពែជាលក្ខណៈគ្រួសារ ដោយ បង្ហាញពីការជ្រើសរើសពូជ ការផ្តល់ចំណី ការថែទាំ និងជំងឺដែលជួបប្រទះញឹកញាប់ក្នុងការចិញ្ចឹម ពពែ ។ល។

យើងខ្ចីរាយរងចាំរាល់ការទិញទំនាក់ទំនងក្នុងវិស័យស្ថាបនាពីសំណាក់ លោក លោកស្រី អ្នក បច្ចេកទេស ប្រជាកសិករ និងអ្នកពាក់ព័ន្ធដទៃទៀត ។

## មាតិកាអត្ថបទ

|  | ទំព័រ |
|--|-------|
| ១. សារៈសំខាន់ក្នុងការចិញ្ចឹមពពែ                    | ១     |
| ២. តូច   | ១     |
| ៣. ការជ្រើសរើសតូច និងការបង្កាត់តូច                 | ១     |
| ៣.១. ការជ្រើសរើសពពែ                                | ២     |
| ៣.២. ការត្រៀមពពែ                                   | ៣     |
| ៣.៣. ពពែញីទុកធ្វើពូជ                               | ៤     |
| ៣.៤. ដំណើរការនៃការបន្តពូជ                          | ៧     |
| <br>   |       |
| ៤. ទ្រុឌ   | ៥     |
| ៤.១. ទ្រុឌពពែដែលសង់ផ្ទាល់ដី                        | ៥     |
| ៤.២. ទ្រុឌពពែដែលសង់ផុតពីដី                         | ១០    |
| ៤.៣. តើអ្នកត្រូវសង់ទ្រុឌពពែនៅកន្លែងណា?             | ១២    |
| <br>   |       |
| ៥. ការថែទាំមេពពែឆ្មើម                              | ១៤    |
| ៦. ការបង្កើតកូនពពែ                                 | ១៥    |
| ៦.១. ការបង្កើតកូនធម្មតា                            | ១៦    |
| ៦.២. ការជួយមេពពែក្នុងពេលកើតកូន                     | ១៧    |
| ៦.៣. ការចិញ្ចឹមកូនពពែ                              | ១៨    |
| ៦.៤. ការផ្តល់ចំណីកូនពពែដោយដប                       | ១៩    |
| ៦.៥. តារាងនៃការផ្តល់ចំណីសំរាប់កូនពពែ               | ២០    |
| <br>   |       |
| ៧. ការគ្រប់គ្រង និងការផ្តល់ចំណី                    | ២២    |
| ៧.១. របៀបគ្រប់គ្រងពាយ៉ាង និងប្រព័ន្ធនៃការផ្តល់ចំណី | ២២    |
| ៧.១.១. ប្រព័ន្ធនៃការផ្តល់ចំណីក្នុងទ្រុឌ            | ២២    |

|   |           |
|---|-----------|
| ៧.១.២. ប្រព័ន្ធនៃការផ្តល់ចំណីដោយចង            | ២៣        |
| ៧.១.៣. ប្រព័ន្ធនៃការចិញ្ចឹមលែងឱ្យស៊ីលើវាលស្មៅ | ២៣        |
| ៧.១.៤. ទំលាប់របស់សត្វពពែក្នុងការស៊ីចំណី       | ២៤        |
| <b>៨. ប្រភេទចំណី និងប្រភេទចំណី</b>            | <b>២៥</b> |
| ៨.១. ការលែងឱ្យស៊ីលើវាលស្មៅ                    | ២៥        |
| ៨.២. ការកំណត់ព្រំដែនឱ្យស៊ីលើវាលស្មៅ           | ២៥        |
| ៨.៣. ចំណីបែក                                  | ២៧        |
| ៨.៤. ចំណីដែលបានមកពីកាកសំណល់ផ្ទះបាយ            | ៣០        |
| ៨.៥. ចំណីដែលបានមកពីអនុផលកសិកម្ម               | ៣១        |
| ៨.៦. ចំណីផ្សំ                                 | ៣១        |
| ៨.៧. សារធាតុខនិដ (mineral)                    | ៣២        |
| ៨.៨. កំឡុងពេលខ្យត់ចំណី                        | ៣៣        |
| <b>៩. ទឹក</b>                                 | <b>៣៤</b> |
| <b>១០. ការថែទាំពពែ</b>                        | <b>៣៥</b> |
| ១០.១. ការថែទាំ និងធ្វើអនាម័យ                  | ៣៦        |
| <b>១១. ជំងឺ</b>                               | <b>៣៨</b> |
| ១១.១ ក្រចកពីណក្រហម                            | ៣៨        |
| ១១.២ ការថែទាំ ព្យាបាលមុខរបួសតូច និងរបួស       | ៣៩        |
| របួសហូរឈាម                                    | ៤០        |
| ពស់ចឹក  | ៤០        |
| ១១.៣ ប៉ារ៉ាស៊ីតខាងក្រៅ                        | ៤០        |
| អង្ករ   | ៤១        |
| ការការពារ និងការព្យាបាលប៉ារ៉ាស៊ីតខាងក្រៅ      | ៤១        |
| ១១.៤ ប៉ារ៉ាស៊ីតខាងក្នុង                       | ៤២        |

|              |   |           |
|--------------|---|-----------|
|              | <b>ការការពារ និងព្យាបាលជំងឺស៊ីតខាងក្នុង</b>           | <b>៤២</b> |
| <b>១១.៥</b>  | <b>កុកស៊ីដូស៊ីស (Coccidiosis)</b>                     | <b>៤៣</b> |
| <b>១១.៦</b>  | <b>ជំងឺខ្វិន (goat paralysis)</b>                     | <b>៤៤</b> |
| <b>១១.៧</b>  | <b>ជំងឺសួត (pneumonia)</b>                            | <b>៤៥</b> |
| <b>១១.៨</b>  | <b>ជំងឺរលាកស្បែក (Contagious Pustular Dermatitis)</b> | <b>៤៧</b> |
| <b>១១.៩</b>  | <b>ជំងឺហើមពោះ (Bloat)</b>                             | <b>៤៧</b> |
| <b>១១.១០</b> | <b>រោគរលាកដោះ (mastitis)</b>                          | <b>៤៨</b> |
| <b>១១.១១</b> | <b>ជំងឺអុតក្តាម</b>                                   | <b>៤៩</b> |
| <b>១១.១២</b> | <b>ជំងឺសារទឹក</b>                                     | <b>៥០</b> |
| <b>១១.១៣</b> | <b>ជំងឺបុស្តខ្យល់</b>                                 | <b>៥១</b> |

**តារាង**

**ទំព័រ**

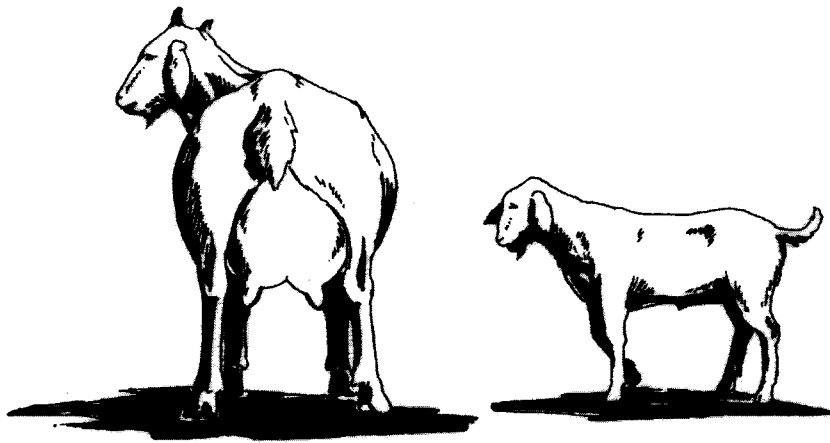
|   |    |
|---|----|
| តារាងទី ១: តម្រូវការផ្ទៃក្រឡាទ្រុងសំរាប់ព័ត៌មាន ១ក្បាល          | ១២ |
| តារាងទី ២: តារាងនៃការផ្តល់ចំណី - ការផ្តល់ចំណីដោយដបដល់កូនព័ត៌មាន | ២១ |
| តារាងទី ៣: ជំងឺសំខាន់ៗ  | ៥២ |

**រូបភាព**

|   |    |
|---|----|
| រូបទី ១: ពូជព័ត៌មានដែលកសិករចិញ្ចឹមក្នុងស្រុក                                | ១  |
| រូបទី ២: កូនព័ត៌មាន និងមេដែលមានសុខភាពល្អ និងមាំមួន                          | ២  |
| រូបទី ៣: ព័ត៌មានសំរាប់ធ្វើពូជ   | ៣  |
| រូបទី ៤: ឧបករណ៍សំរាប់ត្រៀមព័ត៌មាន<br>(Burdizzo និង Elastrator Rubber Rings) | ៤  |
| រូបទី ៥: ព័ត៌មានដែលល្អសំរាប់ទុកពូជ  | ៥  |
| រូបទី ៦: មេព័ត៌មានដែលមានកន្សោមដោះមិនល្អ (កន្សោមដោះយារ)                      | ៦  |
| រូបទី ៧: កន្សោមដោះមិនល្អ  | ៦  |
| រូបទី ៨: មេព័ត៌មានដែលមានកន្សោមដោះល្អ  | ៦  |
| រូបទី ៩: ទំរង់ជើងមិនល្អ   | ៧  |
| រូបទី ១០: ទ្រុងព័ត៌មានដែលសង់ផ្ទាល់ដី  | ១០ |
| រូបទី ១១: ទ្រុងព័ត៌មានសង់ផុតពីដី  | ១១ |
| រូបទី ១២: ធ្នើរ ឬទ្រុងសំរាប់ដាក់ស្មៅ ដោយភ្ជាប់ទៅនឹងជញ្ជាំង                  | ១៣ |
| រូបទី ១៣: ការថែទាំមេព័ត៌មាន   | ១៥ |
| រូបទី ១៤: ការកាត់សំអាតរោមខាងក្រោយរបស់មេព័ត៌មានកើតកូន                        | ១៦ |
| រូបទី ១៥: ទ្រុងសំរាប់កូនព័ត៌មានដែលទើបកើត                                    | ១៧ |
| រូបទី ១៦: ការជួយមេព័ត៌មានក្នុងពេលកើតកូន                                     | ១៨ |

|  |    |
|--|----|
| រូបទី ១៧: កូនព្រៃក្នុងពេលពៅដោះ                     | ១៩ |
| រូបទី ១៨: ការលែងពីឱ្យស៊ីលើវាលស្មៅ និងតាមគម្ពោធច្រៃ | ២៤ |
| រូបទី ១៩: ការកំណត់ចងពីឱ្យស៊ីលើវាលស្មៅ              | ២៦ |
| រូបទី ២០: ស្លឹក និងដើមកន្ទំថេតសំរាប់ជាចំណីព្រៃ     | ២៨ |
| រូបទី ២១: ស្លឹកជំឿងមីជាចំណីព្រៃ                    | ២៩ |
| រូបទី ២២: ការបោសសំអាតទ្រុងប្រចាំថ្ងៃ               | ៣៧ |

- ត្រួតពិនិត្យការរកឈ្មោលរបស់មេពពែឱ្យបានត្រឹមត្រូវ



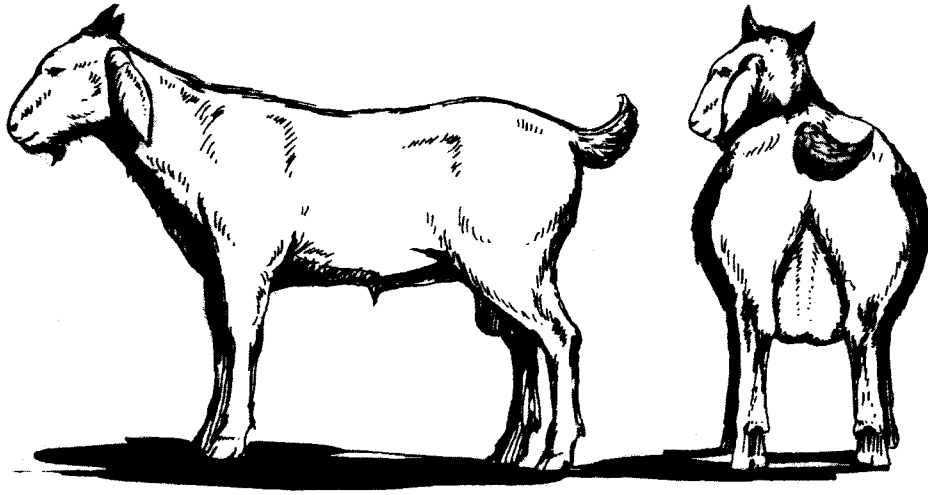
**រូបភាពទី ២: កូនពពែ និងមេដែលមានសុខភាពល្អ និងមាំមួន**

**៣.១. ការជ្រើសរើសពពែព**

ពពែពាត្រូវតែមានលក្ខណៈដូចខាងក្រោមនេះ :

- មានមាឌធំ និងសុខភាពល្អមាំមួន ជាពពែដែលមានភាពខ្លាំងក្លាជាងគេក្នុងហ្វូង
- មានគ្រោងដងខ្លួនលូតលាស់ល្អ
- ជើងទាំង ៤ រឹងមាំល្អ និងក្រចកជើងជិតល្អ
- ខ្នងរាងត្រង់ និងព្រែក
- មានប្រដាប់បន្តពូជល្អ និងពងស្វាសលូតលាស់ល្អ (ពងស្វាសទាំងគូស្មើគ្នា)
- អាចពាក់មេបានច្រើន
- ស្ងួត មិនដើរជល់ជាមួយពពែផ្សេងទៀត
- មានរាងសង្ហា ហើយជាការល្អមិនមានស្នែង
- មិនរើសចំណី





**រូបភាពទី ៣: ពពែចាស់រាប់ធ្វើពូជ**

ពពែចាដែលទុកធ្វើពូជត្រូវតែជ្រើសរើសដោយប្រុងប្រយ័ត្ន។ យើងត្រូវជ្រើសយកពពែឈ្មោលដែលល្អ បំផុតពីមេដែលសំបូរទឹកដោះ និងសាយកូន ពពែឈ្មោលដែលមានសុខភាពល្អតូចលាស់ល្អ អាចប្រើ សំរាប់បង្កាត់ពូជក្នុងអាយុពី ១១-១២ ខែ ទំងន់របស់វាតិចបំផុត ២៥ គីឡូក្រាម។ ប៉ុន្តែនៅក្នុងមិនត្រូវ ប្រើវាហួសកំណត់ទេ ដែលជាហេតុធ្វើឱ្យវាបាក់ និង ពន្លឺត ការលូតលាស់របស់វា។

ពពែចាត្រូវតែថែរក្សា និងផ្តល់ចំណីឱ្យបានត្រឹមត្រូវ ជាពិសេសក្នុងកំឡុងពេលពាក់មេច្រើនដង ត្រូវផ្តល់ ចំណីបែតងដែលមានគុណភាពខ្ពស់ និងផ្តល់នូវចំណីផ្សំបន្ថែម (១៥០ ក្រាម/ថ្ងៃ) ។

ជាការល្អយើងគួរតែបំបែកបាចេញពីពពែញី និងពពែឈ្មោលផ្សេងទៀត។ ជាធម្មតាពពែចាពេញវ័យមួយ អាចបំរើពពែញីប្រហែលពី ២០-៣០ ក្បាល។

ដើម្បីជៀសវាងការបង្កាត់ពូជតែមួយ ឬឈាមតែមួយគេត្រូវផ្លាស់ប្តូរពពែចាជាទៀងទាត់ បន្ទាប់ពី ១៨ ខែ ឬបន្ទាប់ពីជាន់មេបានពីរដូវ។

**៣.២. ការក្រៀមពពែ**

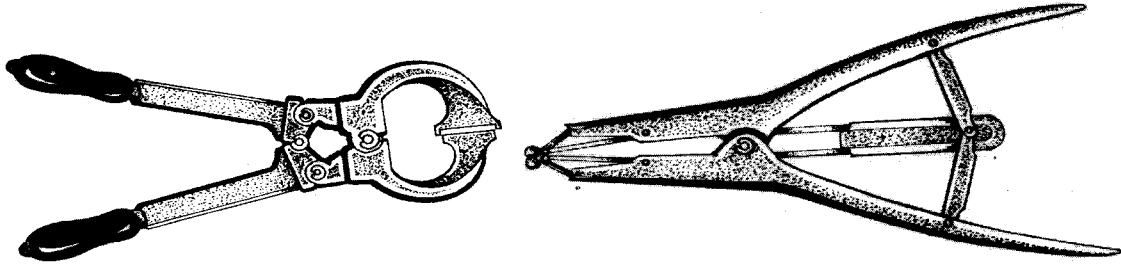
មានតែពពែដែលជ្រើសរើសទើបអនុញ្ញាតឱ្យពាក់មេពពែក្នុងហ្វូង។ ពពែដែលមិនទុកបង្កាត់ពូជត្រូវ ក្រៀមវា។ ការក្រៀមពពែធ្វើឱ្យវា:

- ស្ងប់ស្ងៀម និង
- ងាយឃ្នាល

ហេតុដូចនេះយើងអាចចិញ្ចឹមវាជាមួយពពែញីផ្សេងទៀតដោយគ្មានគ្រោះថ្នាក់ មិនជល់គ្នា និងពុំធ្វើឱ្យមានរបួស ។

ពពែត្រូវបានក្រៀមដោយប្រើដង្កាប់ម្យ៉ាង (Burdizzo or Emasculator) ឧបករណ៍នេះត្រូវបានប្រើដោយបសុពេទ្យ ឬអ្នកដែលមានបទពិសោធន៍ ។ ពពែដែលមានអាយុពី ៦-៨ ខែ ត្រូវបានក្រៀមដោយឧបករណ៍នេះ (រូបទី ៤) ឬត្រូវក្រៀមដោយឧបករណ៍ម្យ៉ាងទៀតឈ្មោះ Elastrator Rubber Rings (រូបទី ៤) ឧបករណ៍នេះត្រូវបានប្រើចំពោះសត្វដែលមានអាយុមិនដល់ ២ ខែ និងចំពោះកូនពពែញីមានអាយុពី ២-៤ សប្តាហ៍ ។ ដើម្បីការពារដង្កូវដែលបណ្តាលមកពីការក្រៀមនេះ គួរជៀសវាងការក្រៀមសត្វក្នុងរដូវភ្លៀង ។

ឧបករណ៍ Elastrator Rubber Rings មានភាពងាយស្រួលក្នុងការប្រើ ។ ជាដំបូងយើងត្រូវសំលាប់មេរោគលើពងស្វាសដោយប្រើថ្នាំសំលាប់មេរោគ បន្ទាប់មកយើងសំលាប់មេរោគលើឧបករណ៍ ។ យើងពន្លាតឧបករណ៍នេះរួចច្របាច់ទៅលើពងស្វាសៗ នឹងដាច់ធ្លាក់បន្ទាប់ពី ៣-៤ សប្តាហ៍ ក្នុងកំឡុងពេលនេះយើងត្រូវប្រើទឹកថ្នាំសំលាប់មេរោគទៅលើមុខរបួស ។



**រូបភាពទី ៤: ឧបករណ៍សំរាប់ក្រៀមពពែ (Burdizzo និង Elastrator Rubber Rings)**

**៣.៣. ពពែទុកធ្វើពូជ**

ការជ្រើសរើសមេពពែមានសារៈសំខាន់សំរាប់ផលិតកម្មពពែ ព្រោះកូនរបស់វាអាចទទួលនូវលក្ខណៈល្អ និងអាក្រក់ពីមេ ។ អាស្រ័យហេតុនេះមេពពែសំរាប់ទុកធ្វើពូជគួរតែជ្រើសរើសមេណាដែលផ្តល់ទឹកដោះច្រើន និងផលិតកូនច្រើន ។

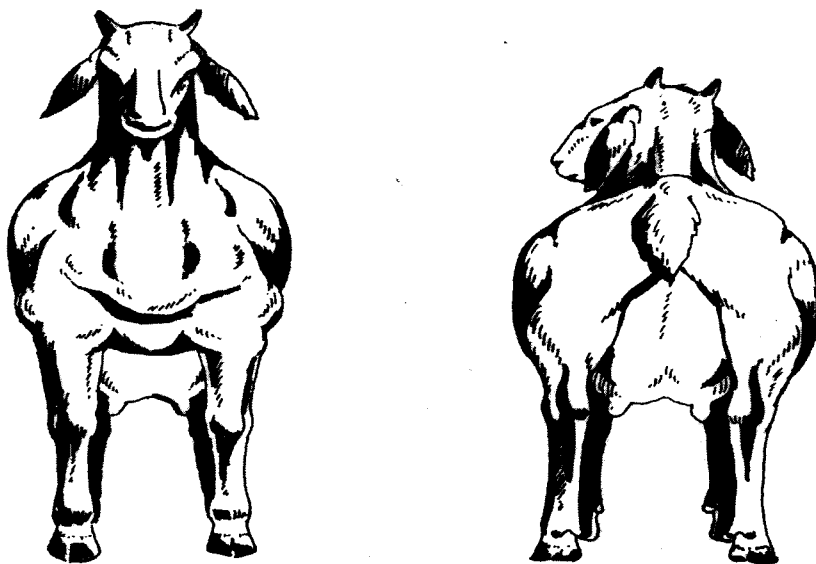
មេពពែដែលល្អត្រូវមានលក្ខណៈដូចខាងក្រោម:

- មានរាងមាំ និងសុខភាពល្អ
- ផលិតកូនទៀងទាត់ពី ៨-៩ ខែម្តង
- មេស្អាត និងចេះថែរក្សាកូនបានល្អ

- ផ្តល់កូនភ្លោះញឹកញាប់
- ផលិតទឹកដោះគ្រប់គ្រាន់សំរាប់ចិញ្ចឹមកូនពពែ ២ (សំបូរទឹកដោះ)
- មានដោះធំទូលាយ និងមានចុងដោះស្មើគ្រង់ទៅមុខ
- មិនរើសចំណី

ទំរង់ដងខ្លួនដែលចង់បាន:

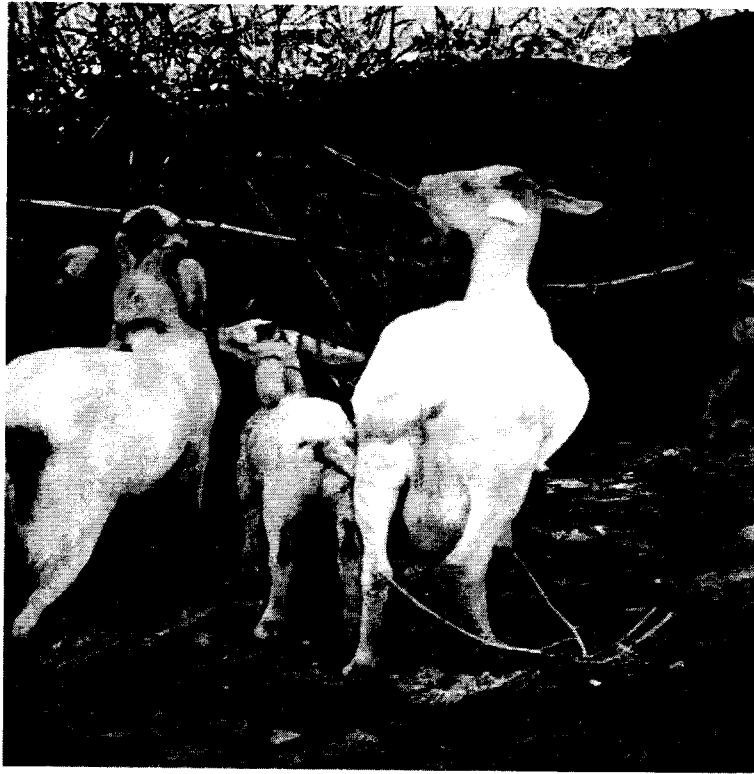
១. ដងខ្លួនវែង មាំ និងត្រួតត្រាធំទូលាយ
២. ខ្នងត្រង់ មិនអែន ទ្រូងរាងផត ទូលាយ
៣. កន្សោមដោះធំ ក្បាលដោះវែងល្អ
៤. ជើងត្រង់មាំល្អ



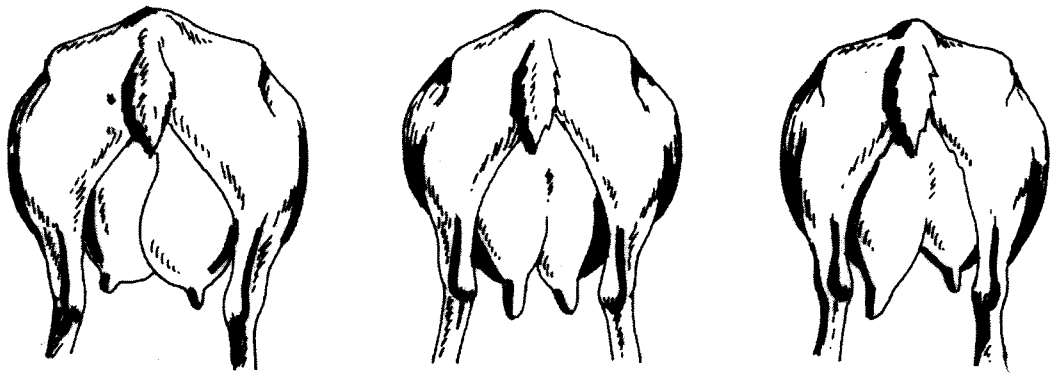
**រូបភាពទី ៥: ៣ពែញីដែលល្អសំរាប់ទុកពូជ**

កន្សោមដោះដែលមានរាងមិនល្អ:

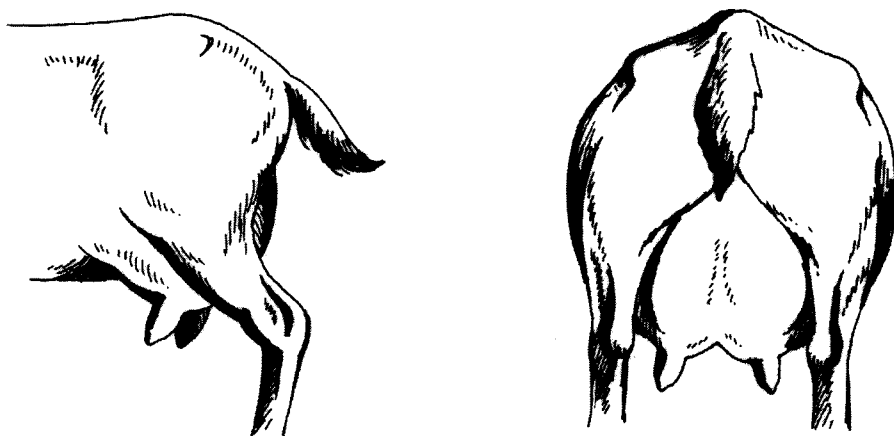
- កន្សោមដោះមិនជាប់ទៅនឹងពោះ
- មានចុងដោះក្រាស់
- មានចុងដោះតូច
- កន្សោមដោះចែកជាពីរ កន្សោមដោះយារ
- ដោះទាំងសងខាងមិនស្មើគ្នា



**រូបភាពទី ៦: មេពពែដែលមានកន្សោមដោះមិនល្អ (កន្សោមដោះយាវ)**

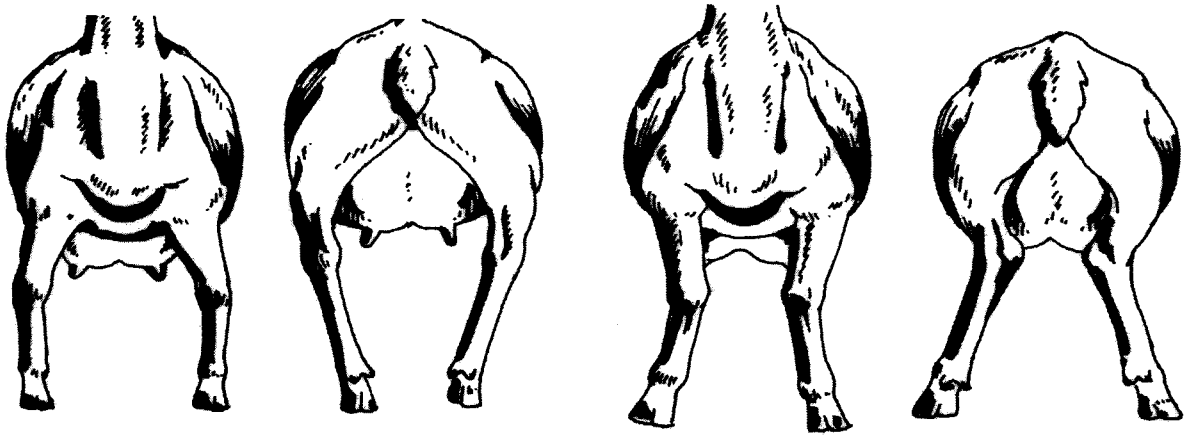


**រូបភាពទី ៧: កន្សោមដោះមិនល្អ**



**រូបភាពទី ៨: មេពពែដែលមានកន្សោមដោះល្អ**

ពពែដែលមានទម្រង់ជើងមិនល្អ (Incorrect Leg Position) :



ជង្គង់ឃ្នាតឆ្ងាយពីគ្នា (រាងជាអក្សរ O)

ជង្គង់ទាំងពីរជិតគ្នាពេក (រាងជាអក្សរ X)

**រូបភាពទី ៩: ទម្រង់ជើងមិនល្អ**

**៣.៤. ដំណើរការនៃការបន្តពូជ**

ជាធម្មតាការរកឈ្មោលរបស់ពពែញី (វដ្តនៃការរកឈ្មោល) មានរយៈពេលពី ១៨-២១ ថ្ងៃ ។

ជាទូទៅលក្ខណៈសំគាល់ពពែញីរកឈ្មោលមាន៖

- ប្រដាប់បន្តពូជឡើងវិកធំ ពិណក្រហម
- ទឹកអិលពិណសមានលាយពិណលឿងព្រឿងៗ ហូរចេញមកពីប្រដាប់បន្តពូជ
- សត្វនៅមិនស្ងៀម ឆ្លេឆ្លា បាត់បង់នូវការឃ្នានចំណី
- ជ្រែករោទ៍ ញឹកញាប់ និងនោមញឹក
- ត្រូវកន្ទុយ ហើយចូលចិត្តសត្វឈ្មោល
- ចូលចិត្តឡើងពាក់សត្វដទៃទៀត

នៅក្នុងកំឡុងពេលមេពពែបញ្ចេញសញ្ញារកឈ្មោលនេះ គឺជាពេលដែលអាចដាក់បាន ប្រសិនបើហួសពេលនេះមាត់ស្បូននឹងបិទវិញ នោះការបង្កាត់ពូជមិនទទួលបានជោគជ័យទេ ។ បើទុកឱ្យពេលនេះកន្លងផុត អ្នកត្រូវរងចាំ ២១ ថ្ងៃក្រោយទៀត ដែលធ្វើឱ្យខាតបង់ពេលវេលា ។

ការដាក់ឈ្មោលបានជោគជ័យមានរយៈពេលខ្លី ប្រហែល ៦-១២ ម៉ោងប៉ុណ្ណោះ ដូច្នេះអ្នកត្រូវយកចិត្តទុកដាក់តាមដានមេពពែឱ្យបានត្រឹមត្រូវ ។ រយៈពេលដើម ៥ ខែ គិតចាប់ពីថ្ងៃដាក់ឈ្មោលបានជោគជ័យ ។

ប្រសិនបើការដាក់ឈ្មោះបានសំរេច ព្រឹត្តិប័ណ្ណមិនរកឈ្មោះទៀតទេ ។ ការដាក់ឈ្មោះមិនបានសំរេចសត្វ  
បង្ហាញពីការរកឈ្មោះម្តងទៀត នៅពេលនេះចាំបាច់ត្រូវដាក់ឈ្មោះជាលើកទី ២ ។ ក្រោយពីការដាក់  
ឈ្មោះជាលើកទី ២ ហើយវានៅតែរកឈ្មោះទៀត បញ្ហានេះអាចបណ្តាលមកពីមេពពៃ ឬពពៃបា ។  
ក្នុងករណីនេះអ្នកអាចហៅបសុពេទ្យមកធ្វើការត្រួតពិនិត្យ ។

ចំណាំ: អ្នកត្រូវកត់ត្រាទុកនូវថ្ងៃខែឆ្នាំពេលកើត ពេលចង់ឈ្មោះ ពេលដាក់ឈ្មោះ និងពេលកើតកូន  
របស់មេពពៃ ។

របៀបចុះបញ្ជីដែលអាចជួយដល់អ្នកចិញ្ចឹមពពៃ:

- ត្រួតពិនិត្យមើលតើពពៃដើម ឬបង្ហាញពីការរកឈ្មោះទៀតបន្ទាប់ពីដាក់ឈ្មោះបានពី ១៨-  
២៣ ថ្ងៃ
- ធ្វើកាលវិភាគសំរាប់ពពៃបា
- គណនា និងគិតទុកនូវថ្ងៃខែឆ្នាំកើតកូនរបស់ពពៃ
- គណនាកត់ត្រាទុកនូវការរកឈ្មោះជាលើកដំបូងរបស់ពពៃពេលទើបពេញវ័យ
- ជ្រើសរើសកូនពពៃចេញពីមេពពៃដែលផ្តល់ផលខ្ពស់សំរាប់ការបង្កាត់ពូជ

មេពពៃដែលផ្តល់ទិន្នផលខ្ពស់គឺជាកត្តាមួយសំខាន់បំផុតក្នុងការផ្តល់ប្រាក់ចំណេញសំរាប់ផលិតកម្មនៃការ  
ចិញ្ចឹមពពៃ ។

មេពពៃដែលផ្តល់ទិន្នផលទាបធ្វើឱ្យមិនចំណេញក្នុងការចិញ្ចឹម ព្រោះវាខាតបង់កំលាំងពលកម្មច្រើន ត្រូវ  
ការចំណីច្រើន ហើយផលិតកូនតិចដោយប្រើរយៈពេលយូរ ។

សរុបមកចំនុចសំខាន់ៗដែលអ្នកគួរដឹងទាក់ទងទៅនឹងការជ្រើសរើស និងបង្កាត់ពូជពពៃមានដូចខាង  
ក្រោមនេះ

- ពពៃពពៃដែលជ្រើសរើសទុកពូជទើបអនុញ្ញាតឱ្យពាក់មេ ចំណែកពពៃឈ្មោះដែល  
មិនទុកពូជត្រូវតែក្រៀម
- ប្តូរពាបន្ទាប់ពី ១៨ ខែ
- អាយុ និងទំងន់តិចបំផុតរបស់ពពៃ: ១១ ខែ ឬ ២៥ គីឡូក្រាម
- ពពៃពេញវ័យអាចពាក់ពពៃបានពី ២០-៣០ ក្បាល
- ជ្រើសរើសពពៃសំរាប់ធ្វើការបង្កាត់ពូជចេញពីមេពពៃដែលផ្តល់ទឹកដោះច្រើន និងទិន្នផលខ្ពស់
- អាយុអប្បបរមារបស់ពពៃអាចដាក់ឈ្មោះជាលើកដំបូងគឺពី ១១-១២ ខែ

- សង្កេតដោយប្រុងប្រយ័ត្ននូវសញ្ញានៃការរកឈ្មោលរបស់ព័ត៌មាន
- រៀបចំកាលវិភាគសំរាប់ព័ត៌មាន
- ចុះបញ្ជីឱ្យបានត្រឹមត្រូវនូវថ្ងៃខែរកឈ្មោល ការដាក់ឈ្មោល និងការកើតកូនរបស់ព័ត៌មាន

**៤. ទ្រង**

ទ្រងព័ត៌មានដែលមានសារៈសំខាន់៖

- ផ្តល់លក្ខខណ្ឌសំរាប់ការរស់នៅដល់សត្វ និងធ្វើឱ្យសត្វមានសុខភាពល្អ
- ការពារសត្វព័ត៌មាន ជាពិសេសកូនរបស់វា

សំភារៈដែលងាយរកសំរាប់សាងសង់ទ្រងព័ត៌មានមាន៖

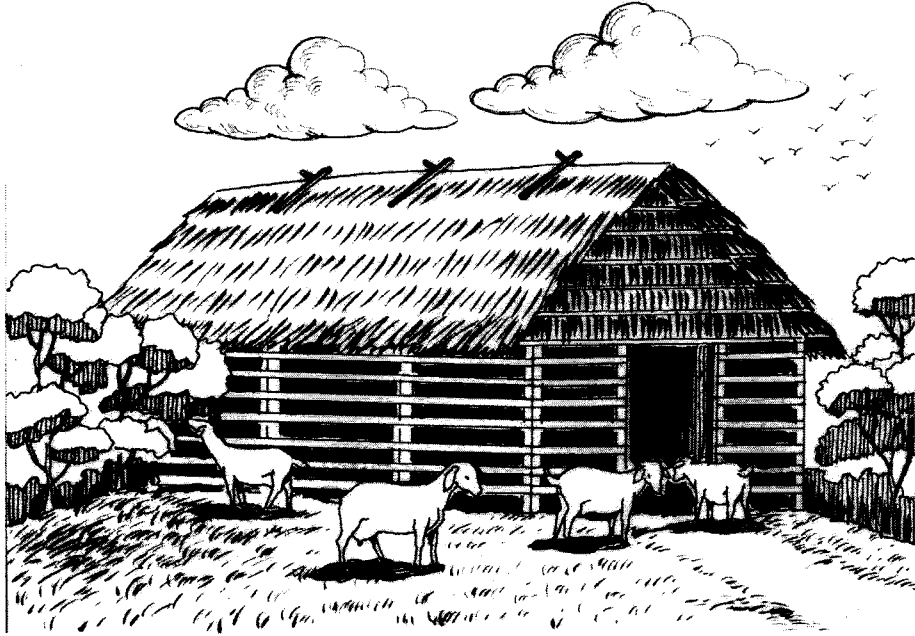
- ◆ ឈើសំរាប់ធ្វើសសរ និងដើងសសរសំរាប់ទ្រកុំឱ្យពុក
- ◆ រនាប ឬក្តារបន្ទះសំរាប់ក្រាលបាត ជញ្ជាំងអាចធ្វើពីឫស្សី ឬបន្ទះឈើតូចៗ
- ◆ ដំបូលអាចប្រក់ស្លឹកត្នោត ឬស្លឹកស្បូវក្រុងជាកណ្តាប់
- ◆ ដែកគោលសំរាប់ដំភ្ជាប់រនាប និងជញ្ជាំង ។ល ។
- ◆ ដែកលូសសំរាប់ចងភ្ជាប់ផ្សេងៗ ។ល ។

យើងអាចចែកទ្រងជាពីរប្រភេទ៖

- ទ្រងដែលសង់ផ្ទាល់ដី និង
- ទ្រងសង់ផុតពីដី

**៤.១. ទ្រងព័ត៌មានដែលសង់ផ្ទាល់ដី**

ទ្រងដែលសង់ផ្ទាល់ដីវាសមស្របទៅនឹងតំបន់ស្ងួត វាងាយស្រួលក្នុងការសង់ និងដោយត្រូវការរបង ព័ទ្ធជុំវិញ ។ ដីបាតទ្រងលើកឱ្យមានកំពស់ប្រហែល ៣០ សង់ទីម៉ែត្រ និងធ្វើឱ្យមានជំរាលបន្តិច ។ ធ្វើយ៉ាង នេះងាយស្រួលក្នុងការបង្កូរកាកសំណល់ លាមក និងទឹកនោមចេញក្រៅ ហើយដែលអាចរក្សាទ្រងស្ងួត ជាប្រចាំ ។



**រូបភាពទី ១០: ទ្រុងពពែដែលសង់ផ្ទាល់ដី**

ក្នុងការសង់ទ្រុងប្រភេទនេះកសិករអាចប្រើសំភារៈដែលមានក្នុងភូមិ ដូចជា កូនឈើ ឬស្សី ក្តារបន្ទះ ហើយដំបូលប្រក់ស្លឹក ។ល ។

**៤.២. ទ្រុងពពែដែលសង់ផុតពីដី**

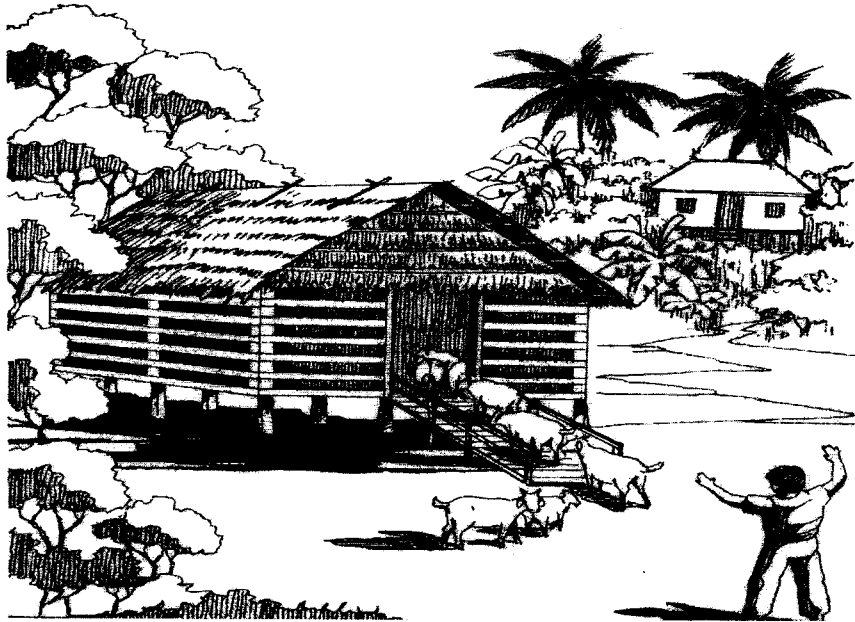
ការសង់ទ្រុងបែបនេះទាមទារការពិនិត្យបានល្អិតល្អន់ និងត្រូវការសំភារៈសាងសង់ច្រើន ក៏ប៉ុន្តែវាមានលក្ខណៈងាយស្រួលដែរក្នុងការសាងសង់។ កំពស់របស់ទ្រុងប្រហែល ១ ម៉ែត្រពីដី សត្វពពែអាចឡើងទៅលើទ្រុងតាមជណ្តើរជំរាល ជណ្តើរឡើងត្រូវសង់ឱ្យមានបង្កាន់ដៃដើម្បីការពារកុំឱ្យសត្វធ្លាក់។ ពពែរស់នៅដោយសុខស្រួលក្នុងទ្រុងប្រភេទនេះ វាជាសត្វដែលចូលចិត្តទ្រុងបែបនេះ ហើយដែលធ្វើឱ្យវា លូតលាស់ល្អ និងផ្តល់ផលខ្ពស់ ពីព្រោះទ្រុងប្រភេទនេះមានសារៈប្រយោជន៍ច្រើន ការពារសត្វពពែពី៖

- ភ្លៀង ខ្យល់ខ្លាំង និងកំដៅព្រះអាទិត្យខ្លាំង
- ការចំលងមេរោគ និងជំងឺ
- ចោរលួច និងសត្វព្រៃ

សារៈសំខាន់ផ្សេងទៀត៖

- ខ្យល់ចេញចូលល្អ
- ងាយស្រួលក្នុងការសំអាត
- ងាយស្រួលក្នុងការប្រមូលលាមក និងផ្តល់លាមកល្អ





**រូបភាពទី ១១: ទ្រុងពែសង់ផុតពីដី**

អាស្រ័យហេតុនេះទ្រុងដែលសង់ផុតពីដីនាំមកនូវគុណសម្បត្តិសំខាន់ៗដូចជា:

- ទ្រុងផ្តល់នូវភាពស្ងួត និងធ្វើឱ្យពែមិនរងា
- ធ្វើឱ្យចំណីស្អាតមិនប្រឡាក់ ស្ងួត និងមានរសជាតិ ហើយដែលចំណីមិនសល់ចោល
- ផ្តល់នូវម្លប់ដ៏ត្រជាក់ និងការពារសំណើម ហើយធ្វើឱ្យសត្វចង់ស៊ីចំណី
- កាត់បន្ថយពីការលូច និងកាត់បន្ថយពីការបំផ្លាញដោយសត្វព្រៃ

ទ្រុងដែលសង់ផុតពីដីមានភាពងាយស្រួលចំពោះពពែ និងអ្នកចិញ្ចឹម ។ ទ្រុងប្រភេទនេះបង្កលក្ខណៈល្អចំពោះសុខភាពសត្វ ដូច្នេះពពែ និងកូនរបស់វាមានសុខភាពល្អ និងធំធាត់លឿន ។

កសិករគួរសង់ទ្រុងដោយមានការបែងចែក សំរាប់មេដើម មេបំបៅកូន សំរាប់ពពែពុំ និងសំរាប់ពពែជំទង់ ការធ្វើទ្រុងរបៀបនេះដើម្បីជៀសវាងនូវគ្រោះថ្នាក់ផ្សេងៗ ដូចជាការជល់គ្នា ឬជាន់កូនពពែងាប់ដែលបណ្តាលឱ្យខាតបង់ថវិកា ។

ទំហំរបស់ទ្រុងត្រូវគណនាឱ្យសមស្របទៅនឹងចំនួនរបស់ពពែ ព្រោះបើទ្រុងតូចចង្អៀតវាបណ្តាលឱ្យប៉ះពាល់ដល់ការលូតលាស់របស់សត្វ ។ ទ្រុងគំរូសំរាប់សត្វពពែ ២២ ក្បាល មានទំហំ ៣ ម៉ែត្រ x ៥ ម៉ែត្រ:

- ពពែព្យឹ ៦ ក្បាល
- ពពែឈ្មោល ( បា ) ១ ក្បាល
- កូនពពែ ១៥ ក្បាល

**តារាងទី ១: កំរិតការផ្ទុកក្រឡាទ្រូងសំរាប់ពេល ១ ក្បាល**

| ប្រភេទពេល  | ផ្ទុកក្រឡា (ម <sup>២</sup> )/១ក្បាល |
|------------|-------------------------------------|
| កូនពពែ     | ០.៥                                 |
| ពពែជំទង់   | ១.២                                 |
| ពពែញី      | ១.៥                                 |
| ពពែដើម     | ២-២.៥                               |
| ពពែបំបៅកូន | ២-២.៥                               |
| ពពែបា      | ២-២.៨                               |

ម<sup>២</sup> = ម៉ែត្រក្រឡា

**៤.៣. តើអ្នកត្រូវសង់ទ្រុងពេលនៅកន្លែងណា?**

អ្នកគួរជ្រើសរើសទីកន្លែងសំរាប់សាងសង់ទ្រុងដោយយកចិត្តទុកដាក់ ទីកន្លែងសមស្របសំរាប់សង់ទ្រុងពេល:

- ស្ងួត មិនដក់ទឹក
- មានម្លប់ ក្រោមដើមឈើ
- មានខ្យល់ចេញចូលល្អ
- ជៀសផុតពីទិសខ្យល់ខ្លាំង (ត្រជាក់ និងក្តៅ) និងភ្លៀង
- ចែកឱ្យដាច់ពីហ្វូងគោ/ក្រោលគោ
- យកល្អ ទ្រុងពេលត្រូវធ្វើចំងាយប្រហែល ១៨ ម៉ែត្រពីកសិដ្ឋាន

ត្រូវប្រុងប្រយ័ត្នចំពោះបន្ទះក្តារដែលយកមកក្រាលបាតទ្រុង:

ចន្លោះរវាងបន្ទះក្តារតូចពេក → ធ្វើឱ្យទ្រុងកខ្វក់ ពីព្រោះកាកសំណល់ និងលាមកសត្វមិនអាចស្រក់ទៅដីបាន

ចន្លោះរវាងបន្ទះក្តារធំ → អាចធ្វើឱ្យរូសក្រចកជើង និងជើងរបស់សត្វ

អាស្រ័យហេតុនេះ:

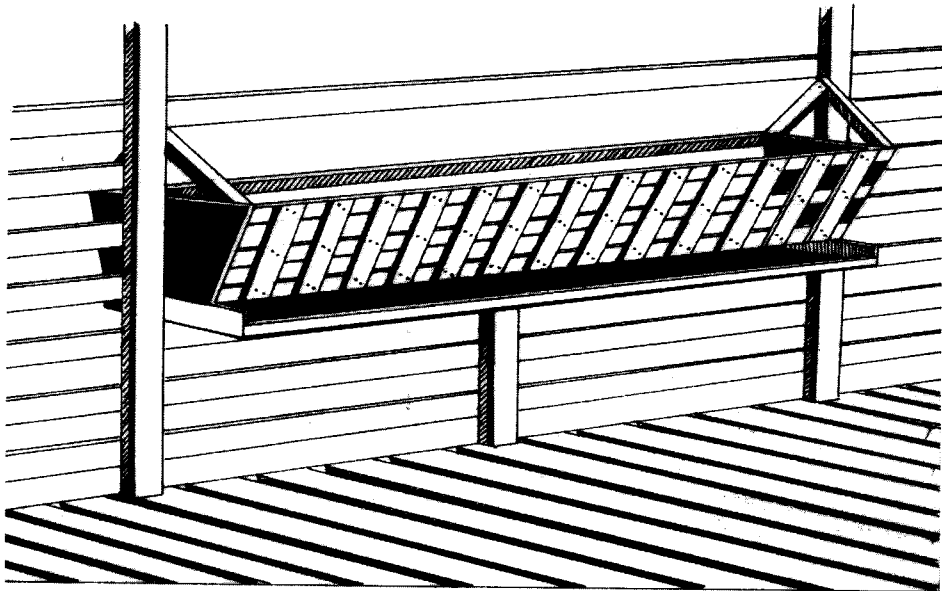
១. ចន្លោះរវាងបន្ទះក្តារត្រូវគណនាឱ្យបានត្រឹមត្រូវ (០.៥-១ សង់ទីម៉ែត្រ)

**២. បន្ទះក្តារត្រូវស្ងួត និងធន់គ្រប់រដូវ ដែលមិនធ្វើឱ្យវា រីកមាឌ ឬ រុញខ្លី**

ធ្វើ ឬទ្រុឌសំរាប់ដាក់ស្មៅ

- ចំពោះទ្រុឌដែលសង់ផុតពីដី គេអាចប្រើទ្រុឌដាក់ស្មៅដែលភ្ជាប់ទៅនឹងជញ្ជាំង ទ្រុឌប្រភេទនេះសំរាប់ដាក់ស្មៅ និងចំណីបែតងផ្សេងទៀត ហើយដែលអាចកាត់បន្ថយនូវការខ្វះខាតចំណី ។
- ប្រភេទធ្វើ ឬទ្រុឌសំរាប់ដាក់ចំណីផ្សេងទៀតដោយមិនចាំបាច់ភ្ជាប់ទៅនឹងជញ្ជាំង ដែលគេច្រើនប្រើសំរាប់ទ្រុឌសង់ផ្ទាល់ដី

លាបពិណទ្រុឌដែលធ្វើហើយដោយប្រើប្រេងម៉ាស៊ីនដែលប្រើរួច ធ្វើយ៉ាងនេះដើម្បីការពារទ្រុឌមិនឱ្យឆាប់ពុក និងធ្វើឱ្យជាប់បានយូរ។ ទ្រុឌកាន់តែជាប់បានយូរកាលណាគេថែរក្សា និងជួសជុលវាម្យ៉ាងទៀត គេត្រូវលាបប្រេងម៉ាស៊ីនជារៀងរាល់ឆ្នាំ ហើយដំបូលដែលប្រក់ស្បូវត្រូវផ្លាស់ប្តូរវាទៀងទាត់ក្នុងរយៈពេល ២ ឆ្នាំម្តង ។



**រូបភាពទី ១២: ធ្វើ ឬទ្រុឌសំរាប់ដាក់ស្មៅ ដោយភ្ជាប់ទៅនឹងជញ្ជាំង**

ការដែលធ្វើទ្រុឌបានល្អ អាចធ្វើឱ្យយើងមានសារៈប្រយោជន៍:

- កាត់បន្ថយនូវការស្លាប់របស់ពពែ និងកូនរបស់វា ដែលមិនធ្វើឱ្យខាតបង់ថវិកាច្រើន
- ការពារជំងឺ និងកាត់បន្ថយការព្យាបាលផ្សេងៗ

- ធ្វើឱ្យសត្វមានសុខភាពល្អ បង្កើនការលូតលាស់ធំធាត់របស់សត្វ  
ទាំងនេះជាលទ្ធផលដែលធ្វើឱ្យផលិតកម្មព្រៃទទួលបាននូវប្រាក់ចំណេញច្រើន ។

**៥. ការថែទាំមេពពែដើម**

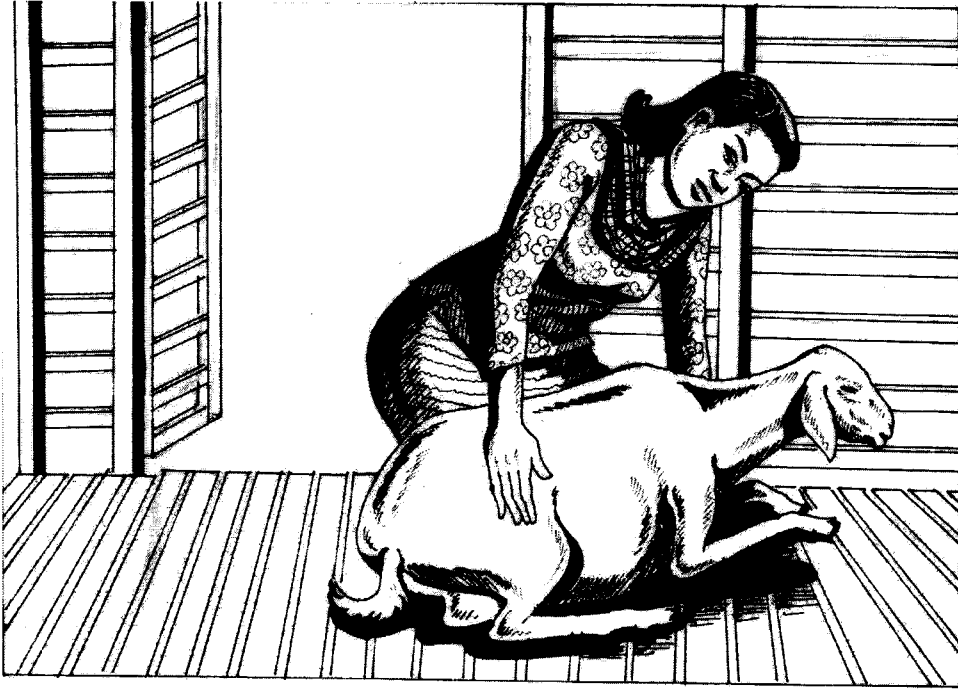
ការថែទាំមេពពែបានល្អ និងផ្តល់ចំណីបានត្រឹមត្រូវ នឹងអាចទទួលបានកូនពពែសុខភាពល្អមាំមួន ។  
ការថែរក្សាមេពពែដើមបានត្រឹមត្រូវគឺជាការវិនិយោគមួយសំរាប់ពេលខាងមុខ:

- អាចជាសះស្បើយឡើងវិញពីភាពតានតឹងនៃការបង្កើតកូន
- ផលិតទឹកដោះច្រើនសំរាប់កូន
- ឆាប់ដាក់ឈ្មោលបានម្តងទៀត

ក្នុងកំឡុងពេលដើម ៣ ខែដំបូងមេពពែមិនត្រូវបានថែរក្សាពិសេស ឬថែរក្សាដាច់ដោយឡែក  
នោះទេ គេអាចផ្តល់ចំណីឱ្យវា ឬឱ្យស៊ីស្មៅជាមួយហ្វូងពពែ និងបន្តការទំលាក់ព្រួនដោយគ្មានការប៉ះពាល់  
ដល់មេ និងកូន ។

ក្នុងកំឡុងពេលខែទី ៤ និងទី ៥ កូនពពែនៅក្នុងពោះកើនទំងន់យ៉ាងឆាប់រហ័ស អាស្រ័យហេតុនេះ  
មេពពែដើមទាមទារនូវការថែទាំ និងផ្តល់ចំណីពិសេស:

- កាត់បន្ថយការលែងឱ្យស៊ីស្មៅតាមវាល
- បន្ថែមចំណីបែតងដែលមានគុណភាពខ្ពស់ក្នុងក្រោល
- បញ្ឈប់ការលែងឱ្យស៊ីលើវាលស្មៅ យឺតបំផុត ២ សប្តាហ៍មុនពេលកើតកូន
- បង្ហាងមេពពែជិតគ្រប់ខែក្នុងទ្រុងដាច់ដោយឡែកពីហ្វូង ដើម្បីជៀសវាងការរលូតកូន
- ផ្តល់នូវអំបិលខនិជសំរាប់សត្វលិច និងទឹកស្អាតគ្រប់ពេលវេលា
- ផ្តល់ចំណីផ្សំ ៤០០ ក្រាម រៀងរាល់ថ្ងៃចាប់ពីដើម ៥ ខែឡើងទៅ ឧទាហរណ៍: កាកខ្លឹះដូង ៤០%  
លាយកន្ទក់ ៦០%



**រូបភាពទី ១៣: ការថែទាំមេពពែដើម**

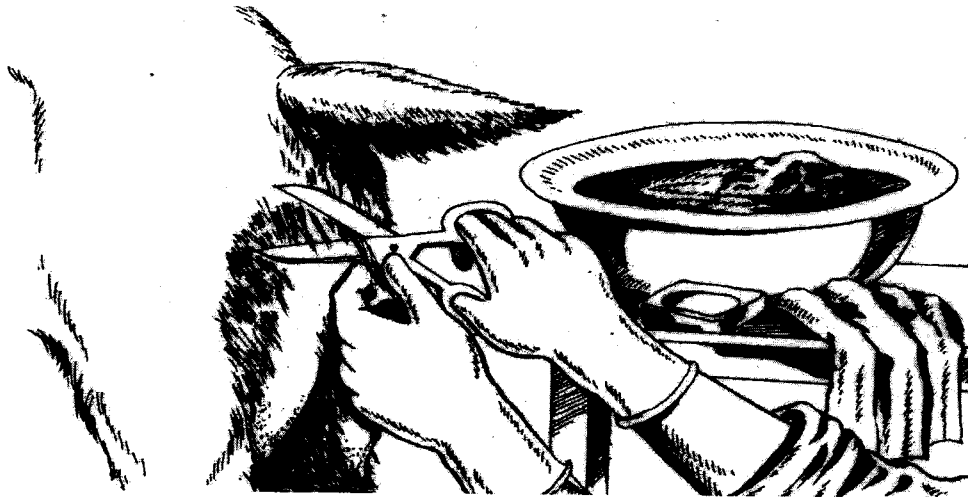
**៦. ការបង្កើតកូនពពែ**

ជាទូទៅរយៈពេលពពែដើមគឺពី ១៤៥-១៥៥ ថ្ងៃ។ អ្នកចិញ្ចឹមពពែត្រូវកត់ត្រាឱ្យបានត្រឹមត្រូវ ដើម្បីដឹងឱ្យបានច្បាស់លាស់ពីពេលវេលានៃការកើតកូនរបស់វា។ ប្រហែល ២ សប្តាហ៍មុនពេលកើត ត្រូវរៀបចំទ្រុង សំរាប់បង្កើតកូនឱ្យបានត្រឹមត្រូវ។ កន្លែងបង្កើតកូនត្រូវស្អាតស្អួត មានខ្យល់ចេញចូលល្អ គួរក្រាលចំបើងពីក្រោមសំរាប់កូនពពែនិងមេ ពីព្រោះចំបើងបឺតយកសារធាតុរាវ ហើយអាចបំបាត់ក្លិន ស្អុយបានខ្លះ។ ក្រៅពីនេះត្រូវមានក្រណាត់ស្អាតសំរាប់ជូតកូនរបស់វានៅពេលកើត និងរៀបចំសូលុយ ស្យុង អ៊ីយ៉ូដឌីន (iodine solution) ៧ ភាគរយ សំរាប់ជ្រលក់ទងឆ្អិតសំលាប់មេរោគ។ អ៊ីយ៉ូដឌីន ជាថ្នាំរាវប្រើសំរាប់សំលាប់មេរោគ នៅលើមុខរបួស និងអាចរកទិញបាននៅលើទីផ្សារ។

កំណត់សំគាល់មេពពែជិតកើតកូន:

- មានភាពរសាប់រសល់ កាយកំរាលទ្រុង ហើយស្រែកបញ្ចេញសំឡេង
- បាត់បង់ការឃ្នានចំណី
- ដកដង្ហើមញាប់
- បែរក្រោយញឹក
- ក្រពេញដោះឡើងវិកធំ ហើយចុងដោះឡើងវិង
- ប្រដាប់បន្តពូជវិកធំ ឡើងប៉ោងក្រហម ហើយសើមនិងមានទឹកអិលពិណសខាប់

មុននឹងបង្កើតកូនត្រូវកាត់រោមជុំវិញកន្ទុយ និងផ្នែកខាងក្រោយចោល។ ជិតដល់ពេលកើតកូន ត្រូវសំអាតផ្នែកខាងក្រោយដោយសាប៊ូ និងទឹកក្តៅ រួចជូតឱ្យស្ងួត។ ការរៀបចំទាំងនេះគឺការពារមេ និងកូន មិនឱ្យទទួលនូវការឆ្លងមេរោគផ្សេងៗ។



**រូបភាពទី ១៤: ការកាត់សំអាតរោមខាងក្រោយរបស់មេពពែមុនកើតកូន**

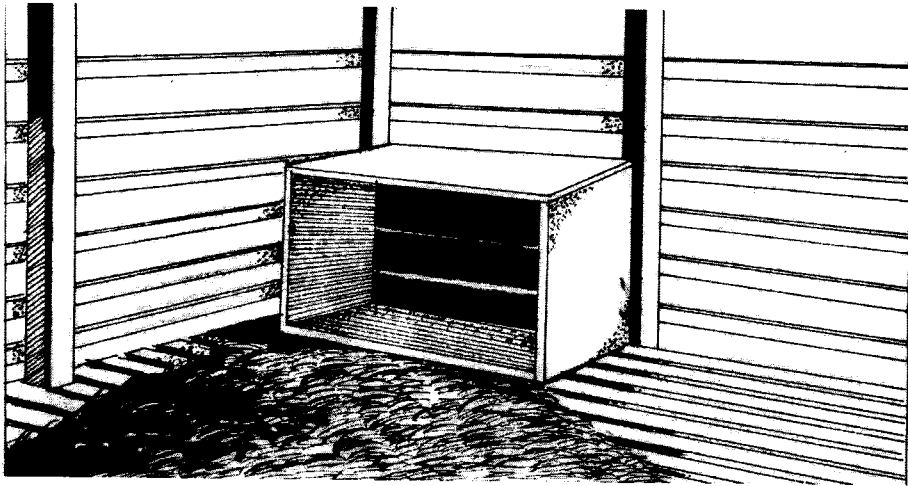
**៦.១. ការបង្កើតកូនធម្មតា**

ជាធម្មតាមេពពែបង្កើតកូនដោយគ្មានបញ្ហា រៀបនឹងកើតមេពពែទំរេតខ្លួនលើកំរាលទ្រុង ចង់ទឹក ភ្លោះល្បឿនចេញមក បន្ទាប់មកចង់ទឹកភ្លោះក៏បែក នោះបញ្ជាក់ថាការកើតកូនចាប់ផ្តើម។ ក្នុងពេលដំខ្លី ជើងមុខទាំងពីររបស់កូនពពែត្រូវបានឃើញមុនគេ បន្ទាប់មកទៀតយើងនឹងឃើញក្បាលរបស់វា។ នេះជា ស្ថានភាពបង្កើតកូនធម្មតា។ ក្នុងរយៈពេលដំខ្លីកូនពពែត្រូវបានកើត ពេលវេលា ទាំងអស់សំរាប់ការបង្កើត កូនមិនលើសពី ៣០ នាទីឡើយ។

ជាធម្មតាមេពពែពិតសំបូតកូនរបស់វា សំអាតរំអិលនៅនឹងច្រមុះ មាត់ ដែលអាចធ្វើឱ្យកូនរបស់វាចាប់ ផ្តើមដកដង្ហើមបាន។ យើងអាចជួយកូនពពែដែលទើបកើតដោយប្រើចំបើង ឬក្រណាត់ស្អាតជូត។ ដើម្បី ការពារផ្សិតពីការចំលងមេរោគ (ការចំលងដោយដង្កូវ ឬតេតាណូស) យើងត្រូវកាត់ខ្សែផ្សិតរបស់កូន ពពែ ក្នុងចំងាយពីពោះប្រហែល ៥ សង់ទីម៉ែត្រ ហើយត្រូវប្រើថ្នាំសំលាប់មេរោគដោយប្រើទឹកអ៊ុយ៉ូដ។ ក្នុងករណីកូនភ្លោះ ឬកើតកូន ៣ រយៈពេលកើតពីមួយទៅមួយប្រហែល ១៥ នាទី។ បន្ទាប់ពីកូនចុង ក្រោយត្រូវបានបង្កើត ជាធម្មតាសុកនឹងធ្លាក់មកក្នុងរយៈពេលពី ៤-៥ ម៉ោង។ ចុងបញ្ចប់កន្សោមដោះ និងផ្នែកខាងក្រោយរបស់មេពពែត្រូវសំអាតដោយយកចិត្តទុកដាក់ដោយ សាប៊ូ និងទឹកក្តៅ។ សំភារៈ

ដែលប្រើប្រាស់ក្នុងពេលបង្កើតកូន និងសុកត្រូវយកចេញអោយឆ្ងាយ រួចហើយត្រូវសំអាតទ្រុង។ មេពព  
ត្រូវផ្តល់ទឹកក្តៅ និងបបររាវឱ្យវាស៊ី។

កូនពពដែលទើបកើតត្រូវដាក់ក្នុងសំបុក (ទ្រុង) ដែលមានបណ្តោយ ១ ម៉ែត្រ ទទឹង ០.៥ ម៉ែត្រ និង  
កំពស់ ០.៥ ម៉ែត្រ ដោយមានក្រាលចំបើងពីក្រោមផង។ ទ្រុងនេះការពារកូនពពពីភាពត្រជាក់ និង  
មិនធ្វើឱ្យវារលាកស្ងួត។



**រូបភាពទី ១៥: ទ្រុងសំរាប់កូនពពដែលទើបកើត**

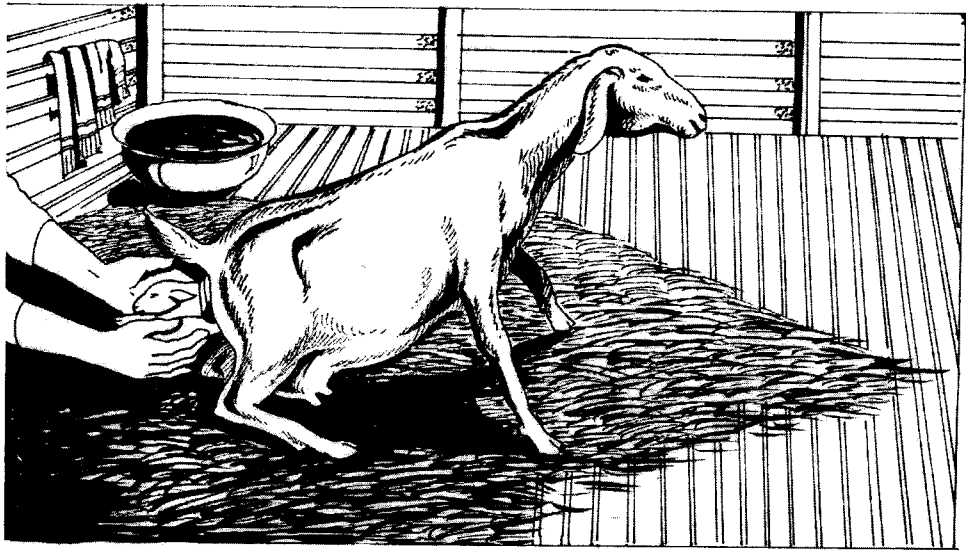
**៦.២. ការជួយមេពពក្នុងពេលកើតកូន**

គេអាចជួយដោយខ្លួនឯងប្រសិនបើពេលកើតកូនពពពស្ថិតនៅទីតាំងធម្មតា ជាពិសេសទៅទៀត  
ក្នុងករណីកូនភ្លោះ ឬកូនម្តង ៣ ឬមួយក៏មេពពទើបតែបង្កើតកូនជាលើកដំបូង។

ការជួយមេពពចាំបាច់:

- នៅពេលការបង្កើតកូនពពពរពេលចាប់ពី ៣០ នាទី ឡើងទៅចាប់ពីលេចចេញនូវជើង  
មុខរបស់កូនពពព
- នៅពេលគ្មានដំណើរការទៅមុខរហូតដល់ ១០ នាទី បន្ទាប់ពីបែកទឹកភ្លោះ
- ជើងមុខចេញមកតែបត់ទៅក្រោយ
- កូនកើតថ្នាំ ហើយមានតែជើងម្ខាងចេញមកក្រៅ

ជាដំបូងអ្នកត្រូវលាងដៃជាមួយនឹងសាប៊ូឱ្យបានស្អាតត្រឹមត្រូវ បន្ទាប់មកត្រូវទាញជើងរបស់កូនពព  
ដោយថ្មមៗ។



**រូបភាពទី ១៦: ការជួយមេតពៃក្នុងពេលកើតកូន**

អ្នកត្រូវហៅពេទ្យសត្វជួយជាបន្ទាន់នៅពេល:

- ការជួយរបស់អ្នកប្រព្រឹត្តទៅមិនបានជោគជ័យ
- នៅពេលកើត កូនពពែស្ថិតនៅទីតាំងមិនធម្មតា (ដើងក្រោយចេញមកមុន)
- ការកើតពន្យារពេលជ្រុល ច្រើនជួបប្រទះចំពោះករណីកូនភ្លោះ ឬកូន ៣
- ក្នុងរយៈពេល ២៤ ម៉ោងសុកមិនទាន់ធ្លាក់បន្ទាប់ពីកូនចុងក្រោយត្រូវបានកើត
- ការពន្យារកំណើតលើសពី ១ សប្តាហ៍

**៦.៣. ការថែទាំកូនពពែ**

ក្នុងរយៈពេល ៣ ខែដំបូងគឺជាកំឡុងពេលប្រកបដោយគ្រោះថ្នាក់សំរាប់កូនពពែដែលទើបកើត ។

អាស្រ័យហេតុនេះត្រូវថែរក្សាកូនពពែនិងមេវាឱ្យបានហ្មត់ចត់ជាទីបំផុតក្នុងកំឡុងពេលនេះ:

- ទ្រុឌពពែត្រូវស្ងួត និងស្អាតជានិច្ច នាំឱ្យជៀសផុតពីជំងឺរាត
- ការពារកូន និងមេពពែពីខ្សែខ្យល់ និងភាពត្រជាក់ នាំឱ្យជៀសផុតពីជំងឺរលាកសួត
- ទឹកដោះមេពពែគឺល្អបំផុតសំរាប់កូនរបស់វា រហូតដល់អាយុផ្តាច់ដោះ (២.៥-៣ ខែ)

កូនពពែត្រូវតែទទួលទឹកដោះពីមេរបស់វាឱ្យបានច្រើន

កូនពពែដែលកើតមកមានសុខភាពល្អអាចឈរដោយខ្លួនឯងបានយ៉ាងឆាប់រហ័ស និងរកដោះមេវា ឃើញដោយខ្លួនឯង បើមិនដូច្នោះទេគេអាចជួយវា។ ទឹកដោះរបស់មេពពែក្នុងរយៈពេល ៣ ថ្ងៃដំបូង (ទឹកដោះព្រៃ) មានសារៈសំខាន់ណាស់សំរាប់សុខភាព និងការលូតលាស់របស់កូនពពែ ។ ទឹកដោះនេះ



សំបូរទៅដោយ **អង្គទឹក** ដែលការពារកូនពពែប្រឆាំងនឹងជំងឺផ្សេងៗ រហូតដល់កូនពពែបង្កើតអង្គទឹកដោយខ្លួនឯងបាន ។



**រូបភាពទី ១៧: កូនពពែក្នុងពេលពៅដោះ**

បន្ទាប់ពីយ៉ាប់យ៉ិនដោយសារផឹម និងការបង្កើតកូន មេពពែត្រូវការស្ងប់ស្ងៀម ដើម្បីឱ្យមេពពែឆាប់ស្រួលខ្លួនឡើងវិញ និងផលិតទឹកដោះបានច្រើន គេត្រូវតែ

- ថែរក្សាមេពពែក្នុងក្រោលក្នុងកំឡុង ៣ សប្តាហ៍ដំបូង បន្ទាប់ពីកើតកូនរួច
- ផ្តល់ចំណីបៃតង (ស្លឹកដំឡូង កន្ទួចេត ស្លឹកអំពិលទឹក ។ល ។)
- ផ្តល់ចំណីផ្សំ (concentrates) ៤០០ ក្រាម/ថ្ងៃ
- ផ្តល់ទឹកស្អាតជាប្រចាំ
- ផ្តល់ថ្មខនិជ (សារធាតុរ៉ែ) ឱ្យពពែលិក (ជាប្រភេទចំណីសំរាប់សត្វលិកដែលគេផលិតដើម្បីផ្តល់សារធាតុរ៉ែ ដូចជា កាល់ស្យូម ហ្វូសហ្វ័រ សូដ្យូម ។ល ។)

**៦.៤. ការផ្តល់ចំណីឱ្យកូនពពែដោយដប**

ថ្វីបើការផ្តល់ចំណី និងថែរក្សាមេបានល្អ ប៉ុន្តែវាអាចផលិតទឹកដោះមិនគ្រប់គ្រាន់សំរាប់កូនរបស់វា ករណីនេះកើតមានជាញឹកញាប់ចំពោះពពែដែលមានកូនភ្លោះ ឬកូនម្តង ៣ ។

របៀបដែលជំនះលើការខ្វះទឹកដោះ:

- រកមេដោះផ្សេងដែលផលិតទឹកដោះគ្រប់គ្រាន់សំរាប់ចិញ្ចឹមកូនលើសពី ១
- រឹតទឹកដោះពពែដោយដៃ រួចច្រកដបយកទៅឱ្យកូនពពែបៅ

- គេអាចយកទឹកដោះគោច្រកដបឱ្យកូនពពែបោ ឬផ្សំពីមេរ្យាទឹកដោះគោ (ដូចដែលគេផ្សំសំរាប់ឱ្យកូនក្មេងបៅ)

ចំពោះដបដែលយកមកប្រើសំរាប់កូនពពែបៅត្រូវមានវិធានការដូចខាងក្រោម៖

- ជានិច្ចកាលសំអាតដប និងក្បាលដោះ
- ផ្តល់ទឹកដោះឱ្យវាទៀងទាត់
- ត្រូវមានតារាងផ្តល់ចំណីត្រឹមត្រូវនិងទៀងទាត់ (មើលទំព័របន្ទាប់)
- ជៀសវាងការផ្តល់ចំណីច្រើនលើសលប់
- កូនពពែដែលផ្តល់ទឹកដោះដោយដបត្រូវផ្តាច់ដោះដោយរូសរាន់បន្ទាប់ពី ៦ សប្តាហ៍ បន្ទាប់មកផ្តល់ចំណីបែតងឱ្យវាស៊ី ។

**៦.៥. ការងារនៃការផ្តល់ចំណីសំរាប់កូនពពែ**

ចាប់ពីសប្តាហ៍ទី ៤ មកការផ្តល់ទឹកដោះតែមួយមុខមិនគ្រប់គ្រាន់សំរាប់តំរូវការរបស់កូនពពែ ឡើយ អ្នកត្រូវផ្តល់ចំណីបន្ថែម៖

- ដំបូងចំនួនតិច បន្ទាប់មកបង្កើនបរិមាណបន្តិចម្តងៗ នូវស្លឹកបៃតងស្រស់/ស្មៅ
- ចំណីផ្សំ ៥០ ក្រាម/ថ្ងៃ
- ផ្តល់ទឹកស្អាតជាប្រចាំ
- ផ្តល់ថ្មនិដ (សារធាតុរ៉ែ) ឱ្យកូនពពែលិត

**តារាងទី ២: តារាងនៃការផ្តល់ចំណី - ការផ្តល់ចំណីដោយដបដល់កូនពពែ**

| អាយុ        | របបអាហារ<br>ដែលផ្តល់<br>ប្រចាំថ្ងៃ | ទឹកដោះ/១ពេល<br>(មីលីលីត្រ) | ទឹកដោះ/<br>១ថ្ងៃ<br>(មីលីលីត្រ) | កំណត់សំគាល់  |
|-------------|------------------------------------|----------------------------|---------------------------------|--|
| ថ្ងៃទី ១    | ៤ ដង                               | ៥០                         | ២០០                             | រាល់ពេលឱ្យចំណីត្រូវផ្តល់បន្ថែម៖<br>- ២-៣ តំណក់ខ្នាញ់ត្រី<br>- ជាតិផ្អែម ១ ស្លាបព្រាកាហ្វេ<br>- ស៊ុត (ពិណស) ១ ស្លាបព្រាកាហ្វេ |
| ថ្ងៃទី ២    | ៤ ដង                               | ៧៥                         | ៣០០                             |  |
| ថ្ងៃទី ៣    | ៤ ដង                               | ១០០                        | ៤៤០                             |  |
| ថ្ងៃទី ៤-៧  | ៤ ដង                               | ១៥០                        | ៦០០                             |  |
| សប្តាហ៍ទី ២ | ៤ ដង                               | ២០០                        | ៨០០                             | ផ្ទះ និង ទឹកស្អាត<br>(សារពេញ) និង<br>ចាប់ផ្តើមឱ្យ<br>ស្រវឹងវាលស្មៅ<br>រយៈពេលខ្លី<br>កើនឡើង<br>ចំណីបែកដ<br>ស្រវឹង             |
| សប្តាហ៍ទី ៣ | ៣ ដង                               | ២៥០                        | ៧៥០                             |  |
| សប្តាហ៍ទី ៤ | ៣ ដង                               | ២៥០                        | ៧៥០                             |  |
| សប្តាហ៍ទី ៥ | ២ ដង                               | ២០០                        | ៤០០                             |  |
| សប្តាហ៍ទី ៦ | ២ ដង                               | ១៥០                        | ៣០០                             |  |

ចាប់ពី ១ ខែឡើងទៅកូនពពែអនុញ្ញាតឱ្យស៊ីលើវាលស្មៅជាមួយមេវា លើកដំបូងក្នុងរយៈពេល ខ្លះ៖

- ២ ម៉ោងក្នុង ១ ថ្ងៃ និងនៅលើវាលស្មៅជិតៗ

- រយៈពេលឱ្យស៊ីលើវាលស្មៅគឺបន្ទាប់មកកើនឡើងបន្តិចម្តងៗរហូតដល់កូនពពែមានអាយុ ៣ ខែ

កូនពពែដែលមិនចង់ទុកពូជត្រូវក្រៀមក្រាមក្នុងអាយុពី ២-៤ សប្តាហ៍។ កូនពពែទាំងអស់ត្រូវចាក់ថ្នាំការពារជំងឺកុកស៊ីដ្យូស៊ីស (coccidiosis) នៅអាយុ ៥ សប្តាហ៍ និងទំលាក់ព្រូនជាលើកដំបូងក្នុងកំឡុងពេលអាយុ ២ ខែ។ កុកស៊ីដ្យូស៊ីស ជាជំងឺរាតត្បាតមួយប្រភេទដែលកើតមានជាញឹកញាប់ចំពោះកូនពពែ និងពពែជំទង់។

បន្ទាប់ពី ២.៥-៣ ខែ មេពពែផលិតទឹកដោះតិច វាស្ថិតនៅក្នុងការរកឈ្មោលទៀត ហើយនឹងចាប់ផ្តើមក្នុងវេលាជាថ្មី។ កូនពពែត្រូវបានផ្តាច់ដោះ និងមិនត្រូវការទឹកដោះមេរបស់វាទៀតទេ។ កូនពពែត្រូវបានបញ្ជូលទៅក្នុងប្លង់ និងផ្តល់ចំណីឱ្យវាជាមួយពពែដទៃទៀត។

**៧. ការគ្រប់គ្រង និងការផ្តល់ចំណី**

ព័ត៌មានសត្វមានទារកការថែទាំ និងការផ្តល់ចំណីត្រឹមត្រូវ ។ ចំពោះផលិតកម្ម និងការផ្តល់ផល ខ្ពស់គឺមានទារកការថែទាំអនុវត្តការផ្តល់ចំណី និងការគ្រប់គ្រង ។ បង្កើនផលិតផលគឺផ្តល់ឱកាសឱ្យអ្នកចិញ្ចឹម ពេលកំសត្វបានច្រើនក្នុង ១ ឆ្នាំ ។

**៧.១. របៀបគ្រប់គ្រង ៣ យ៉ាង និងប្រព័ន្ធនៃការផ្តល់ចំណី**

**៧.១.១. ប្រព័ន្ធនៃការផ្តល់ចំណីក្នុងទ្រុង**

ប្រព័ន្ធនេះភាគច្រើនអនុវត្តក្នុងតំបន់សើម និងក្នុងតំបន់ដែលមិនបង្កលក្ខណៈងាយស្រួលដល់ការ ឃ្នាលពពែលើវាលស្មៅ ។

**ប្រភពចំណី ការផ្តល់ចំណី និងការគ្រប់គ្រងហ្វូងពពែ**

ចំណីសំរាប់ពពែបានមកពី៖

- រុក្ខជាតិ ឬស្មៅ ( ច្រូតឱ្យវាស៊ី )
- ស្លឹកឈើ គម្ពោតព្រៃ ឬចំណីបៃតងដែលកសិករដាំដោយខ្លួនឯង
- កាកសំណល់ដែលបានមកពីផលិតផលកសិកម្ម ឬកាកសំណល់ផ្ទះបាយ
- ចំណីឧស្សាហកម្ម ( ចំណីផ្សំ )

ពពែត្រូវតែថែរក្សានៅក្នុងទ្រុង ។ ចំណីបៃតងត្រូវរកនៅពេលថ្ងៃ និងផ្តល់ឱ្យពពែស៊ីស្រស់ យ៉ាងតិចត្រូវ ផ្តល់ឱ្យវាស៊ី ៣ ពេលក្នុង ១ ថ្ងៃ៖

- ◆ ពេលព្រឹកគឺត្រូវផ្តល់បរិមាណមធ្យម
- ◆ ពេលរសៀលគឺត្រូវផ្តល់បរិមាណតិច
- ◆ រសៀលរាងជ្រេរបន្តិច/ល្ងាចជាពេលសំខាន់ក្នុងការផ្តល់ចំណី

ទឹកស្អាត និងថ្នាំជំងឺសំរាប់សត្វលិច ( សារធាតុរ៉ែ ) ឬអំបិល ត្រូវដាក់ឱ្យពពែជាប្រចាំ ។

ការថែរក្សាសុខភាពសត្វមានសារៈសំខាន់ណាស់៖

- ទ្រុងជានិច្ចកាលត្រូវតែស្អាត និងស្ងួតជានិច្ច
- ហ្វូងពពែទាំងមូលត្រូវទំលាក់ច្រូតឱ្យបានទៀងទាត់ ( រាល់ ៣ ខែម្តង )
- ពិនិត្យប៉ារ៉ាស៊ីតខាងក្រៅឱ្យបានខ្ជាប់ខ្ជួន
- ត្រួតពិនិត្យក្រចកឱ្យបានញឹកញាប់

**៧.១.២. ប្រព័ន្ធនៃការផ្តល់ចំណីដោយចង**

ប្រព័ន្ធនេះពិសេសសំរាប់ទីចំណោត ឬទីជំរាល ឬក៏ជាតំបន់ដែលសំបូរទៅដោយការប្រកបដំណាំស្រូវ បន្លែ និងដំណាំផ្សេងៗ ។ល ។

ក្នុងលក្ខណៈបែបនេះកំណត់ឱ្យអ្នកចិញ្ចឹមពពែចង ឬកំណត់ទីតាំងឱ្យវាស៊ីលើវាលស្មៅ ។

**ប្រភពនៃចំណី ការផ្តល់ចំណី និងការគ្រប់គ្រងហ្វូងពពែ**

ការប៉ាន់ប្រមាណរហូតដល់ ៤០-៥០% នៃតម្រូវការចំណីប្រចាំថ្ងៃអាចត្រូវផ្តល់ដោយការចិញ្ចឹមចងសំរាប់ធ្វើឱ្យមានលំនឹងត្រូវផ្តល់ស្មៅស្ងួត ចំបើង និងផ្តល់ចំណីឱ្យស៊ីក្នុងក្រោលបន្ថែមទៀតក្នុងបរិមាណតិចតួច ។ ហ្វូងពពែត្រូវបានថែរក្សាក្នុងទ្រុងនៅពេលយប់ ។ ជាទូទៅការផ្តល់ចំណីក្នុងទ្រុងបន្ថែមជាការចាំបាច់ ។ ក្នុងកំឡុងពេលរដូវភ្លៀងហ្វូងពពែត្រូវតែផ្តល់ចំណីឱ្យវាស៊ីនៅក្នុងទ្រុង ។

ក្នុងករណីចិញ្ចឹមចង ឬកំណត់ឱ្យស៊ីលើវាលស្មៅពាក់កណ្តាលថ្ងៃ ទាមទារការផ្តល់ចំណីបែតងបន្ថែមនៅពេលរសៀល ។ ទឹកស្អាត និងថ្លុខនិជ (សារធាតុរ៉ែ) ឬអំបិល សំរាប់សត្វលិត ត្រូវដាក់ឱ្យវាគ្រប់ពេលវេលា ។ ការថែទាំសុខភាពសត្វមានសារៈសំខាន់ណាស់ក្នុងកំឡុងពេលរដូវភ្លៀង និងក្នុងការផ្តល់ចំណីក្នុងទ្រុង ។

**៧.១.៣. ប្រព័ន្ធនៃការចិញ្ចឹមលែងឱ្យស៊ីលើវាលស្មៅ**

ប្រព័ន្ធនេះមានសារៈសំខាន់បំផុត និងរាលដាលនៅតំបន់ខ្ពង់រាប និងតំបន់ដែលមិនសំបូរដំណាំស្រូវ ។ ក្នុងករណីនេះអនុញ្ញាតឱ្យចិញ្ចឹមលែង លើវាលស្មៅពេញ ១ ថ្ងៃ និងត្រូវបានអនុវត្តន៍ច្រើន ។

**ប្រភពនៃចំណី ការផ្តល់ចំណី និងការគ្រប់គ្រងហ្វូងពពែ**

ជាធម្មតាហ្វូងពពែត្រូវបានបញ្ចេញពីទ្រុងនៅពេលព្រឹក និងកៀងបញ្ចូលទ្រុងវិញនៅពេលរសៀលជ្រួរ/ល្ងាច ។ ហ្វូងពពែត្រូវបានថែរក្សាក្នុងទ្រុងនៅពេលយប់ និងក្នុងកំឡុងពេលរដូវភ្លៀង ។

ថ្វីបើការលែងឱ្យស៊ីលើវាលស្មៅពេញ ១ ថ្ងៃក៏ដោយ តែវាអាចបំពេញតម្រូវការរបស់ហ្វូងពពែប្រហែលតែ ៦០-៧០% នៃតម្រូវការប្រចាំថ្ងៃរបស់វាសំរាប់ការលូតលាស់ ។ ជានិច្ចកាលចាំបាច់ត្រូវផ្តល់ចំណីក្នុងទ្រុងបន្ថែមដូចជា ស្លឹករុក្ខជាតិ ស្មៅ កាកសំណល់បានមកពីផលិតផលកសិកម្ម ឬកាកសំណល់ផ្ទះបាយ ឬក៏ចំណីផ្សំ ។ល ។

- ក្នុងករណីឱ្យព្រៃស៊ីតែពាក់កណ្តាលថ្ងៃនៅលើវាលស្មៅ ត្រូវផ្តល់ចំណីបៃតងបន្ថែមឱ្យវាស៊ី ច្រើនដងនៅពេលរសៀល បន្ទាប់ពីបញ្ចូលទ្រុងរួច
- ក្នុងករណីព្រៃស៊ីពេញ ១ ថ្ងៃលើវាលស្មៅ គេអាចផ្តល់ចំណីឱ្យវាស៊ីក្នុងទ្រុង ១ ថ្ងៃម្តង នៅពេលល្ងាច

ត្រូវដាក់ទឹកស្អាត និងថ្មនិដ (សារធាតុរ៉ែ) ឬអំបិល ឱ្យសត្វលិតគ្រប់ពេលវេលា។ ការថែទាំសុខភាព របស់សត្វមានសារៈសំខាន់ណាស់ក្នុងកំឡុងពេលរដូវភ្លៀង និងក្នុងការផ្តល់ចំណីក្នុងទ្រុង ។



រូបភាពទី ១៨: ការលែងព្រៃឱ្យស៊ីលើវាលស្មៅ និងតាមគម្ពោធព្រៃ

**៧.១.៤. ទំលាប់របស់សត្វព្រៃក្នុងការស៊ីចំណី**

ទំលាប់របស់វាគឺវិសេសអែងនូវវសជាតិចំណី វាត្រូវការចំណីស្អាត ជាសត្វខ្លះខ្លាយ ហើយមិនចូល ចិត្តស៊ីចំណីដែលធ្លាក់នៅខាងក្រោម ។ ព្រៃចូលចិត្តអាហារលាយបញ្ចូលគ្នាដូចជា:

- ស្លឹកឈើ ស្លឹករុក្ខជាតិពពួកកូរ និងស្មៅ
- កាកសំណល់ផ្ទះបាយបានមកពីធុញជាតិ ផ្លែឈើ និងបន្លែ
- អនុផលកសិកម្មផ្សេងៗ

ពពៃជាសត្វមិនចូលចិត្តចំណីខ្វក់ ក្លិនស្អុយ សើម ឬចំណីដែលជាន់ឈឺពីលើ ។ បើយើងដាក់ចំណីឱ្យវាច្រើន ក្នុងពេលតែមួយ វាធ្វើឱ្យខ្លះខ្លាយ និងសល់ច្រើន។ ចំណីត្រូវតែស្អាត ស្រស់ និងស្ងួត។ ចំណី ត្រូវដាក់ក្នុងទ្រុង ឬធ្នើរ ដែលត្រូវថែរក្សាឱ្យស្អាតជានិច្ច ។ គេអាចចងព្យួរ មែកធាង ស្លឹកឈើ ឱ្យព្រៃស៊ី ។ គួរផ្តល់ចំណីឱ្យព្រៃ ពី ២-៣ ដង ក្នុង ១ ថ្ងៃ នូវបរិមាណតិចទើបប្រសើរ ដើម្បីជៀសវាងនូវការខ្លះខ្លាយ ចំណី ។

## ៨. ប្រភេទចំណី និងប្រភពចំណី

ការផ្តល់ចំណី និងការគ្រប់គ្រងអាស្រ័យលើ:

- ◆ ទីធ្លាសមស្របសំរាប់ចិញ្ចឹមពពែលែងឱ្យស៊ីលើវាលស្មៅ ឬសំរាប់ចិញ្ចឹមចង
- ◆ ទីធ្លាសំរាប់ផលិតស្មៅស្ងួត ឬចំបើង ឬការផ្តល់ចំណីដែលបានមកពីអនុផលកសិកម្ម
- ◆ សារៈសំខាន់នៃទីធ្លាក្នុងការចិញ្ចឹមពពែជាប្រភពមួយនៃប្រាក់ចំណូល

### ៨.១. ការលែងឱ្យស៊ីលើវាលស្មៅ

ការលែងឱ្យស៊ីលើវាលស្មៅ (និងចង) មានសារៈប្រយោជន៍ជាមូលដ្ឋាន ៤:

- ◆ ប្រើប្រាស់រុក្ខជាតិពិធម្មជាតិ (natural vegetation)
- ◆ ផ្តល់របបចំណីច្រើនមុខ និងធ្វើឱ្យមានតុល្យភាព
- ◆ ផ្តល់ចំណីដល់សត្វដោយពុំមានចំណាយពីអ្នកចិញ្ចឹម
- ◆ ជាការងារតិចតួចដែលអាចធ្វើដោយមនុស្សចាស់ ឬកូនក្មេង

ក៏ប៉ុន្តែវាលស្មៅត្រូវបានប្រើប្រាស់អាស្រ័យទៅតាមរុក្ខជាតិ (their vegetation) និងលំនឹងរបស់បរិស្ថាន (ecological stability) ។

មិនត្រូវលែងឱ្យស៊ីលើវាលស្មៅក្នុងករណី:

- រុក្ខជាតិដុះរ៉យៗ
- វាលស្មៅជម្រាល
- ក្នុងកំឡុងពេលភ្លៀង
- ក្នុងកំឡុងពេលប្រមូលផលដំណាំ

ការចង ឬការកំណត់ព្រំដែនឱ្យស៊ីលើវាលស្មៅអាចប្រព្រឹត្តទៅនៅកន្លែងដែលមានរុក្ខជាតិជាមធ្យម ។

### ៨.២. ការកំណត់ព្រំដែនឱ្យស៊ីលើវាលស្មៅ

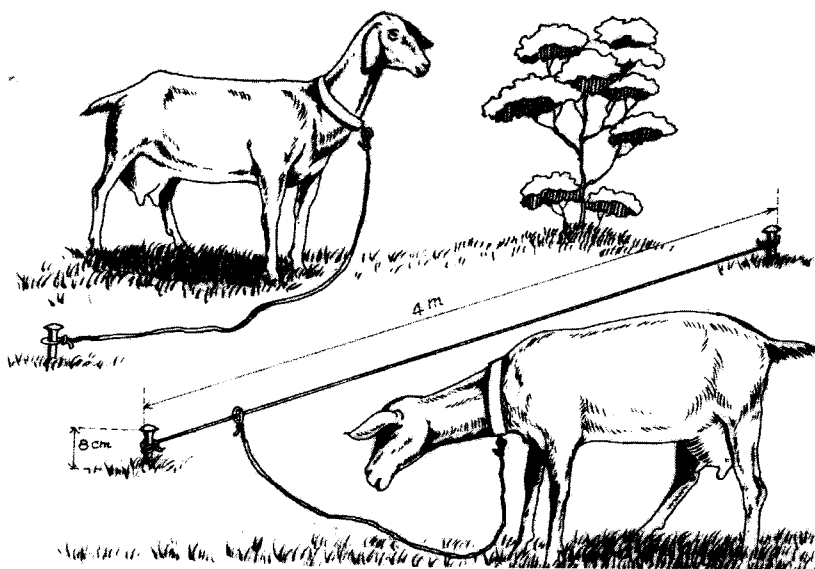
សារៈប្រយោជន៍:

- ការពារវាលស្មៅពីការប្រើប្រាស់ហួសកំណត់
- ផ្តល់ឱកាស និងការលូតលាស់ឡើងវិញរបស់រុក្ខជាតិ
- ធ្វើឱ្យការប្រើប្រាស់វាលស្មៅមានកំរិតអតិបរមា និងប្រើប្រាស់បានយូរ

## ការឱ្យស៊ីលើវាលស្មៅអាចត្រូវបានត្រួតពិនិត្យដោយ

- ◆ អ្នកគម្រោងព័ត៌មាន (កំណត់បរិវេណ)
- ◆ រយៈពេលប៉ុន្មានម៉ោង/ថ្ងៃ (កំណត់រយៈពេល)
- ◆ ចំនួនហ្វូងពពែលើវាលស្មៅ (កំណត់ចំនួនសត្វ)
- ◆ ចង ឬមានរបងព័ទ្ធជុំវិញ (កំណត់បរិវេណ)

ការចិញ្ចឹមពពែលើវាលស្មៅត្រូវបានអនុវត្តចំពោះហ្វូងសត្វដែលមានចំនួនតិច ។ ទីធ្លាសំរាប់ការចិញ្ចឹមចងត្រូវមានផ្តល់នូវម្ហូប និងត្រូវជ្រើសរើសកន្លែងដែលសំបូរទៅដោយរុក្ខជាតិបៃតង ដូចជាស្មៅ និង ស្លឹករុក្ខជាតិផ្សេងៗ ។ ចំពោះការចងឱ្យស៊ីលើវាលស្មៅពាក់កណ្តាលថ្ងៃគួរប្រើខ្សែប្រវែងពី ៣-៥ ម៉ែត្រ ហើយចំពោះការចងពពែឱ្យស៊ីពេញ ១ ថ្ងៃចាំបាច់ត្រូវផ្លាស់ប្តូរស្ថាននៅពេលថ្ងៃត្រង់ ។



**រូបភាពទី ១៩: ការកំណត់ចងពពែឱ្យស៊ីលើវាលស្មៅ**

### ការគ្រប់គ្រងការលែងឱ្យស៊ីលើវាលស្មៅ

- កំណត់ឱ្យស៊ីលើវាលស្មៅអាស្រ័យទៅលើរុក្ខជាតិ និងបរិស្ថាន
- អនុញ្ញាតឱ្យស៊ីលើវាលស្មៅអតិបរិមាតិ ៨-៩ ម៉ោង
- ឱ្យពពែស៊ីលើវាលស្មៅនៅពេលស្ងួត
- បញ្ចេញហ្វូងពពែឱ្យស៊ីលើវាលស្មៅក្រោយពីស្លូតទឹកសន្សើម (បន្ទាប់ពីម៉ោង ៧-៨ ព្រឹក)



- ជៀសវាងការបំផ្លាញដំណាំផ្សេងៗ
- ជៀសវាងការឱ្យស៊ីលើវាលស្មៅជាមួយហ្វូងគោ
- បន្ទាប់ពីការផ្តល់ចំណីក្នុងក្រោលអស់ពេលជាយូរ ត្រូវកំណត់ពេលក្នុងការលែងឱ្យស៊ីស្មៅ ។  
លើកដំបូងត្រូវឱ្យវាស៊ីរយៈពេលខ្លីរួចបង្កើនពេលបន្តិចម្តងៗ
- កូនពពែចាប់ផ្តើមឱ្យស៊ីលើវាលស្មៅជាលើកដំបូងក្នុងអាយុ ១ ខែ
  
- មិនត្រូវលែងពពែឱ្យស៊ីលើវាលស្មៅនៅរដូវភ្លៀង នៅពេលរុក្ខជាតិដុះរ៉ួយៗ និងនៅលើទីជម្រាល
- មិនត្រូវលែងពពែឱ្យស៊ីលើវាលស្មៅសើម
- មិនត្រូវលែងពពែឱ្យស៊ីយូរលើវាលស្មៅខ្លី ដែលសំបូរដើមឈើមានស្លឹកខ្ចី ឬសំបូររុក្ខជាតិពពួកកូរ  
ឧទាហរណ៍ កន្ទំថេត អង្ការដី ។ល។ (ធ្វើឱ្យពពែហើមពោះ)
- មិនត្រូវឱ្យមេពពែដើរស៊ីលើវាលស្មៅក្នុងកំឡុងពេលដើម ២ សប្តាហ៍ចុងក្រោយ  
និងក្នុងកំឡុងពេល ៣ សប្តាហ៍ដំបូងបន្ទាប់ពីកើតកូនរួច

**៨.៣. ចំណីបៃតង**

ជាទូទៅចំណីបៃតងចាំបាច់ក្នុងការផ្តល់ចំណីបន្ថែមក្នុងទ្រុង ។ ពពែចូលចិត្តស៊ីស្លឹកឈើ ដែលជា  
ចំណីមានតំលៃ និងសំបូរទៅដោយសារធាតុចិញ្ចឹមខ្ពស់ ជាពិសេសសំបូរទៅដោយប្រូតេអ៊ីន (ជាតិសាច់)  
និងសារធាតុខនិជ (កាល់ស្យូម) ។ វាជាការងាយស្រួលក្នុងការដាំដើមឈើតូចៗនៅតាមរបង ឬនៅក្នុង  
សួនច្បារសំរាប់ធ្វើជាចំណីសត្វ ។

**ការបង្កើត និងការប្រើប្រាស់ដើមឈើជាចំណីសត្វ**

- ◆ ដើមកន្ទំថេត (*Leucaena leucocephala*)
- ◆ ស្មៅគោក (*Gliricidia maculata*)
- ◆ រលូស (*Erythrina indica*)

} ជាពិសេសស្លឹករបស់វាពូតលាស់យ៉ាង  
ឆាប់រហ័ស ហើយវាជាដើមឈើ  
ពហុប្រយោជន៍ ដែលផ្តល់ជាចំណី  
សត្វយ៉ាងប្រសើរ ។

ក្រៅពីផ្តល់ចំណីដល់ពពែដើមឈើទាំងនេះ ក៏មានផលប្រយោជន៍ជាច្រើនទៀតដែរ ដូចជា៖

- ការការទប់ទល់ខ្យល់
- បង្កើនជាតិអាហ្សូតដល់ដី

- ផ្តល់ម្ហូប និងជាដើមឈើដែលជួយដល់ប្រភេទរុក្ខជាតិ តែ កាហ្វេ ដើមធួន្តី កាកាវ និងម្រេច
- សំរាប់ធ្វើអុសដុត សង់ផ្ទះ និងធ្វើជាសំភារៈផ្សេងៗ
- សំរាប់ជាអាហាររបស់មនុស្ស (ស្លឹក និងផ្លែ)
- ធ្វើជាថ្នាំដ៏មានតំលៃ
- ផ្តល់ប្រូតេអ៊ីនខ្ពស់ (ជាតិសាច់) សំរាប់ជាចំណីសត្វ

ស្លឹករុក្ខជាតិផ្សេងទៀតដែលពេញលេញចិត្តស៊ី ហើយដែលកសិករយើងងាយរកបាន និងមិនចំណាយថវិកា ដូចជា ស្លឹកដំឡូង (ដំឡូងឈើ ដំឡូងជ្វា) បន្លាយួន ពុទ្រា ស្លឹកអំពិលទឹក ស្លឹកអង្ការដី ស្លឹកគរ ស្លឹកអញ្ចាញ ស្លឹកថ្លើមអណ្តើក ។ល ។

**ដើមកន្ទំថេត និងដើមស្មៅគោកជាចំណីពពែ**

ដើមកន្ទំថេតចាក់បូសជ្រៅមាំទៅក្នុងដីអាចធន់នឹងអាកាសធាតុរាំងស្ងួតបានយូរ ហើយអាចផ្តល់ជាចំណីបៃតងដល់សត្វពពែនៅពេលខ្យត់ចំណី ។ ដើមកន្ទំថេតអាចដុះលើដីដែលពុំសូវសំបូរជីវជាតិដែលរុក្ខជាតិដទៃទៀតមិនអាចដុះបាន ។ ក្នុងរយៈពេលពី ៤-៥ ខែ គេអាចប្រមូលផលវាជាលើកទីមួយ ។



**រូបភាពទី ២០: ស្លឹក និងដើមកន្ទំថេតសំរាប់ជាចំណីពពែ**

ស្មៅគោកអាចដាំបាននៅតំបន់ស្ងួត និងតំបន់សើម គេប្រមូលផលជាលើកទីមួយក្នុងរយៈពេលប្រហែល ៩ ខែ ។ គេត្រូវការស្លឹក និងមែកធាងខាងចុងជាចំណីពពែ ។ មានរុក្ខជាតិផ្សេងទៀតដែលស្លឹករបស់វាមានប្រយោជន៍សំរាប់ជាចំណីពពែដូចជា រលួស ជ្រៃ ខ្នុរ ។ល ។

### ស្លឹកដំឡូងមី

ស្លឹកដំឡូងមីជាចំណីដ៏មានតំលៃសំរាប់ពពែ វាជាចំណីដែលសំបូរទៅដោយប្រូតេអ៊ីន (ជាតិសាច់) ហើយដែលពពែចូលចិត្តស៊ី កសិករច្រើនដាក់ឱ្យសត្វស៊ីស្រស់។ គួរប្រុងប្រយ័ត្នផងដែរថាស្លឹកដំឡូងមាន ជាតិពុល (អាស៊ីតអ៊ីដ្រូស្យានីត និងតានីន) ដែលអាចធ្វើឱ្យប៉ះពាល់ដល់ការលូតលាស់របស់សត្វ។ គេអាចប្រើវិធីមួយចំនួនដើម្បីកាត់បន្ថយជាតិពុលក្នុងស្លឹកដំឡូងស្រស់ ដូចជា ការស្ងោរ ការហាល និង ផ្តាប់ ។ល។

នៅពេលដែលសត្វស៊ីស្លឹកដំឡូងមីច្រើនជ្រុល អាចធ្វើឱ្យស្លាប់ ការស្លាប់នេះបណ្តាលមកពីស្ទះនូវការធ្វើអុក ស៊ីតកម្មនៃចង្កាក់ដង្ហើម (បណ្តាលមកពី អាស៊ីតអ៊ីដ្រូស្យានីត)។ ជាតិពុលនេះមានឥទ្ធិពលទៅលើការ បន្តពូជរបស់សត្វ និងបន្ថយការលូតលាស់របស់វា។

ការហាលថ្ងៃជាវិធីមួយងាយស្រួលក្នុងការកាត់បន្ថយសារធាតុ ស្យានីត និងតានីន រហូតដល់ ៩០ ភាគ រយ។ មុនដាក់ហាលថ្ងៃគេចិញ្ចាញស្លឹកដំឡូង រួចធ្វើឱ្យវាស្រពោន សារធាតុស្យានីតបានត្រូវកាត់បន្ថយដល់ កំរិតមួយដែលមានសុវត្ថិភាពដល់សត្វ។



រូបភាពទី ២១: ស្លឹកដំឡូងមីជាចំណីពពែ

### ស្ថានដំណាំស្មៅ និងពពួករុក្ខជាតិកូរ

សំរាប់ផ្តល់ចំណីក្នុងទ្រុងដល់សត្វពពែគេអាចដាំស្មៅ និងពពួករុក្ខជាតិកូរក្នុងស្ថានដំណាំ។ ពពួក រុក្ខជាតិកូរសំបូរទៅដោយប្រូតេអ៊ីន (ជាតិសាច់)។ គេអាចបង្កើនស្មៅ និងពពួករុក្ខជាតិកូរ:

- ក្រោមដំណាំហូបផ្លែ ដើមឈើ ឬក្នុងចំការធំៗ
- នៅតាមទីវាល

វិធានការសំរាប់ការផ្តល់ចំណីបែតង:

- ◆ ត្រូវផ្តល់ចំណីស្អាត ហើយស្អាត
- ◆ ច្រូតចំណីបែតង និងស្លឹកឈើក្នុងកំរិតអាយុមធ្យម: ស្មៅ និងស្លឹករុក្ខជាតិផ្សេងទៀតមិនត្រូវ ឱ្យខ្ចីពេក ឬចាស់ពេកទេ
- ◆ ការផ្តល់ស្លឹកកន្លែចេតឱ្យពពែស៊ីត្រូវមានកំណត់ មិនត្រូវឱ្យលើសពីមួយភាគបី (១/៣) នៃចំណី ដែលវាស៊ីក្នុង ១ ថ្ងៃនោះទេ ដើម្បីជៀសវាងនូវការពុល ។ ចំពោះពពែដែលមានទំងន់ ៣០ គីឡូក្រាម ត្រូវផ្តល់ស្លឹកក្នុងបរិមាណប្រហែល ១-១.៥ គីឡូក្រាម ។
- ◆ ជៀសវាងការផ្តល់ពពួករុក្ខជាតិកូរស្រស់លើសលប់ ។ ក្នុងការផ្តល់ចំណីពពួករុក្ខជាតិកូរទាម ទារនូវតុល្យភាពជាមួយប្រភេទចំណីផ្សេងទៀតដែលសំបូរជាតិសរសៃជាង ដូចជា ស្មៅ មួយចំនួន ស្មៅស្ងួត ឬចំបើង ។

**៨.៤. ចំណីដែលបានមកពីកាកសំណល់ផ្ទះបាយ**

កាកសំណល់ផ្ទះបាយសំបូរទៅដោយថាមពល វីតាមីន និងសារធាតុខនិដ ហើយជាចំណីបន្ថែម ដ៏មានតំលៃសំរាប់សត្វពពែ ។ កសិករចិញ្ចឹមពពែជាញឹកញាប់មិនបានយកចិត្តទុកដាក់ចំពោះសារធាតុ ចិញ្ចឹមខ្ពស់ដ៏មានតំលៃដែលមានក្នុងចំណីប្រភេទនេះទេ ។ ជាពិសេសក្នុងកំឡុងពេលខ្លះខាតចំណី កាក សំណល់ ផ្ទះបាយអាចជាប្រភពចំណីដ៏សំខាន់ ។

**ប្រយោជន៍**

កាកសំណល់បានមកពីផ្លែឈើ និងបន្លែផ្សេងៗដែលងាយស្រួលខូចលឿន គេត្រូវផ្តល់ចំណីទាំងនេះ ឱ្យពពែស៊ីត្រាម ឬក្នុងថ្ងៃតែមួយ ។ កាកសំណល់ផ្ទះបាយដែលស្អុយខូចអាចធ្វើឱ្យគ្រោះថ្នាក់ដល់សុខភាព របស់ពពែ ។

**កាកសំណល់ខ្លះដួង**

កាកសំណល់សាច់ដួងដែលពូតយកខ្លះរួចសំបូរទៅដោយជាតិខ្លាញ់ និងជាតិអំបិលធម្មតា ជាចំណី មួយដែលសត្វពពែចូលចិត្តស៊ីច្រើន ។ កាកសំណល់នេះគេសំងួតវា ហើយអាចរក្សាទុកពី ២-៣ ថ្ងៃ សំរាប់ ផ្តល់ឱ្យវាស៊ីនៅពេលក្រោយ ។

**កាកសំណល់បានមកពីបន្លែផ្សេងៗ**

សំបក កំទេចកំទីបន្លែក្នុងផ្ទះបាយ ឬបន្លែហូបសល់មិនត្រូវបោះវាចោលឡើយ យើងអាចយកវា ធ្វើជាចំណីសត្វព្រៃបាន ។

**កាកសំណល់បានមកពីផ្លែឈើផ្សេងៗ**

សំបកផ្លែឈើ ដូចជា សំបកចេក ស្វាយ ល្ងុង អាវ៉ូកាដូ សំបកត្រូច ម្នាស់ ។ល។ គឺជាចំណី ដែលសំបូរទៅដោយសារធាតុចិញ្ចឹមខ្ពស់ ។ ប៉ុន្តែចំណីប្រភេទនេះឆាប់ខូច អាស្រ័យហេតុនេះគេត្រូវឱ្យ ពពែស៊ីភ្លាម ក្នុងរយៈពេលពី ១០-១៥ នាទី ។

**កាកសំណល់បានមកពីធញ្ញជាតិ**

ចំពោះចំណីអាហារសំរាប់មនុស្សត្រូវបានលាងសំអាតមុនពេលចំអិន ។ បន្ទាប់ពីលាងបំណែកតូចៗ និងសំបកនៅលាយឡំជាមួយទឹក ទឹកនេះគួរផ្តល់ឱ្យពពែដឹក យើងអាចលាយវាជាមួយអំបិលបន្តិច ។

**៨.៥. ចំណីដែលបានមកពីអនុផលកសិកម្ម**

អនុផលកសិកម្មមានតំលៃជាច្រើនមិនត្រូវបានយកមកប្រើប្រាស់ដោយអ្នកចិញ្ចឹមសត្វឡើយ ។ អនុផលទាំងនោះមានសារៈសំខាន់ជាចំណីសត្វជាពិសេសនៅពេលកង្វះខាតចំណី ។

សំណល់ពីកសិផលដែលអាចរកបានសំរាប់ជាចំណីដ៏មានតំលៃរបស់ពពែ:

- ចំបើងដែលបានមកពីរុក្ខជាតិពពួកកូរ (សណ្តែក) : គេអាចសង្កត់វា និងស្តុកទុកជាចំណីសត្វ នៅថ្ងៃក្រោយ
- សំបកសណ្តែកផ្សេងៗ
- ដើមចេកហាន់ជាចំណីតៗលាយជាមួយសំបកធញ្ញជាតិ ឬកន្ទក់ ដែលធ្វើឱ្យសត្វចូលចិត្តស៊ី
- បន្លែដែលសល់ពីលក់
- ស្លឹកដំឡូងជ្វា ស្លឹកដំឡូងឈើ ។ល។

**៨.៦. ចំណីផ្សំ ឬចំណីដែលមានសារធាតុចិញ្ចឹមខ្ពស់ (concentrate)**

ចំណីផ្សំសំបូរទៅដោយថាមពល និងប្រូតេអ៊ីន ហើយមានតំលៃខ្ពស់ អាស្រ័យហេតុនេះការផ្តល់ ចំណីផ្សំត្រូវមានកំណត់គឺត្រូវផ្តល់ឱ្យនៅពេលណាតំរូវការទាមទារថាមពលខ្ពស់ ។

ត្រូវផ្តល់ឱ្យសត្វក្នុងករណី:

- ◆ មេពពៃ ក្នុងកំឡុងពេលដើម ១ ខែចុងក្រោយ (៤០០ក្រាម/ថ្ងៃ)  
 ក្នុងកំឡុងពេល ២ ខែដំបូងបន្ទាប់ពីកើតកូនរួច (៤០០ក្រាម/ថ្ងៃ)  
 ក្នុងកំឡុងពេល ៣ ខែដំបូងបន្ទាប់ពីកើតកូនរួច (២០០ក្រាម/ថ្ងៃ)
- ◆ កូនពពៃត្រូវការលូតលាស់ឆាប់ចាប់ពីអាយុ ៣ សប្តាហ៍រហូតដល់ផ្តាច់ដោះ  
 (៥០ក្រាម/ថ្ងៃ)
- ◆ ផ្តល់ឱ្យសត្វឈឺ

**ចំណីផ្សំ:**

គេអាចលាយកន្លក់ ៦០% ជាមួយកាកដូង ៤០% (ពូតយកខ្លះរួច) សារធាតុផ្សំទាំង ២ នេះងាយ  
រកបានពេញ ១ ឆ្នាំ។ កសិករអាចលាយវាបានដោយខ្លួនឯងនៅផ្ទះ ចំណីផ្សំបែបនេះមានតំលៃថោកជាង  
ចំណីដែលគេផ្សំរួចលក់នៅលើទីផ្សារ។ ពពៃចូលចិត្តចំណីផ្សំពីសារធាតុគ្រឹម ឬពីបំណែកតូចៗ។ ចំណី  
ដែលជាប់នៅនឹងស្នូកត្រូវសំអាតឱ្យបានហ្មត់ចត់។

**៨.៧. សារធាតុខនិជ (សារធាតុរ៉ែ)**

ការផ្តល់ចំណីមិនបានគ្រប់ជ្រុងជ្រោយអាចធ្វើឱ្យខ្វះសារធាតុខនិជដែលជះឥទ្ធិពលមិនល្អដល់  
មេពពៃ ដល់សុខភាពវា និងដល់ផលិតកម្មពពៃ។

គ្រោះថ្នាក់ចំពោះការខ្វះសារធាតុខនិជ (កាល់ស្យូម ផូស្វ័រ និងសូដ្យូម) អាចមានច្រើន។ កង្វះកាល់ស្យូម  
និងផូស្វ័រ ធ្វើឱ្យឆ្អឹងលូតលាស់មិនធម្មតា ធ្វើឱ្យកូនពពៃ/ពពៃជំទង់ ក្រិន ពន្លឺតការលូតលាស់របស់វា។  
យើងអាចផ្តល់សូដ្យូមឱ្យពពៃតាមរយៈអំបិល (NaCl) ការខ្វះសូដ្យូមធ្វើឱ្យសំពោធ (Osmosis) ក្នុងខ្លួន  
សត្វចុះទាប ជាលទ្ធផលបាត់បង់ជាតិទឹកក្នុងខ្លួនវា ធ្វើឱ្យសត្វលូតលាស់យឺត និងបន្ថយការប្រើប្រាស់  
ថាមពល។

**សូដ្យូម:**

វិធីងាយស្រួលគឺការផ្តល់សូដ្យូមតាមស្រកីដូង (ដូងទុំ) កាប់យកស្រកី ហើយបំពេញវាដោយ  
ល្បាយរាវ (សូលុយស្យុង) អំបិល បន្ទាប់មកយើងចងព្យួរវាកំពស់ប្រហែល ០.៧៥ ម៉ែត្រ។ អំបិលនឹង  
ជ្រាបចេញពីស្រកីដូង ហើយពពៃលិតស្រកីដូងនេះ។

គេអាចផ្តល់សារធាតុខនិជដល់ព្រៃតាមរយៈការលិតថ្នាំខនិជ (សារធាតុរ៉ែ) ។ គេអាចលាយ អំបិល៣.៥ គីឡូក្រាម ជាមួយសារធាតុរ៉ែ ១ គីឡូក្រាម រួចចងព្យួរនៅនឹងជញ្ជាំងទ្រុងដើម្បីឱ្យព្រៃ លិត ។

ការផ្តល់សារធាតុខនិជបន្ថែមជាពិសេសសំរាប់៖

- ◆ មេពពែដើមជិតគ្រប់ខែក្នុងកំឡុងខែទី ៤ ឬខែទី ៥ នៅពេលនោះកូនពពែក្នុងពោះមាន ការវិវឌ្ឍន៍យ៉ាងលឿន
- ◆ មេពពែបំបៅកូន ដែលប្រើប្រាស់សារធាតុខនិជច្រើនសំរាប់ផលិតទឹកដោះ
- ◆ កូនពពែ និងពពែបារីយក្មេង សំរាប់ការលូតលាស់របស់វា ( ធ្មេញ និងឆ្អឹង)

**៨.៨. កំឡុងពេលខ្វះចំណី**

ការផ្តល់ចំណីមានការលំបាកជាញឹកញាប់ក្នុងរដូវប្រាំង ឬនៅពេលរាំងភ្លៀងដ៏យូរ ឬក៏ក្នុងកំឡុង ពេលប្រមូលផលដែលពេលនោះព្រៃត្រូវបានថែរក្សាក្នុងទ្រុងដើម្បីជៀសវាងការបំផ្លាញដំណាំ ។ ដើមស្មៅគោក អំពិលទឹក ពុទ្រា កន្ទំថេត រលួស ស្មៅ ។ល។ ផ្តល់នូវចំណីបែតក្នុងរដូវក្តៅ នៅពេលដែលខ្វះខាតស្មៅក្នុងកំឡុងពេលនេះ ។ ចំបើងក៏ជាចំណីមួយអាចជួយដល់ព្រៃនៅពេលខ្វះស្មៅ ចំបើងគួរកាត់វាឱ្យខ្លីហើយលាយជាមួយរុក្ខជាតិបែតដទៃ ។

**អនុសាសន៍ចំពោះការខ្វះចំណី**

១. បង្កើតសួនដំណាំពហុប្រយោជន៍ ដូចជា កន្ទំថេត ស្មៅគោក រលួស ។ល។ ឬផ្តល់ឱ្យវានូវស្លឹកពុទ្រា ស្លឹកអំពិល.....
២. កាកសំណល់ដែលបានមកពីបន្លែ និងផ្លែឈើផ្សេងៗ
៣. ចំបើងដែលបានមកពីរុក្ខជាតិកូរ
៤. ចំបើង (rice straw) កាត់ខ្លីៗ
៥. កន្ទក់លាយកាកដូងពូតយកខ្លះរួច

**វិធានការនៃការផ្តល់ចំណី**

- ព្រៃដែលផ្តល់ចំណីបានល្អនឹងលូតលាស់ឆាប់រហ័ស ហើយផលិតកូនដែលមានសុខភាពល្អបាន ឡើងទាត់

- ព័ត៌មានដែលផ្តល់ចំណីបានល្អនឹងមិនងាយឈឺឡើយ
- ព័ត៌មានដែលផ្តល់ចំណីបានល្អមិនត្រូវការបសុពេទ្យឡើយ និងមិនចាំបាច់ចំណាយថវិកាច្រើន
- ចំណីដែលផ្តល់ឱ្យពពែត្រូវស្អាត ស្រស់ និងស្ងួត
- សំអាតស្នូកចំណីឱ្យបានហ្មត់ចត់ជារៀងរាល់ថ្ងៃ
- ចាំបាច់បន្ថែមការផ្តល់ចំណីក្នុងទ្រុងឱ្យបានញឹកញាប់
- ផ្តល់របបអាហារច្រើនប្រភេទ គ្រប់មុខ និងមានតុល្យភាព ដូចជាស្មៅ និងពពួករុក្ខជាតិកូរស្លឹកឈើ និងកាកសំណល់ផ្ទះបាយដែលសមស្រប
- ត្រួតពិនិត្យការលែងឱ្យស៊ីលើវាលស្មៅ
- ផ្តល់ចំណីបែតង និងស្លឹកឈើបែតង : ស្មៅ និងស្លឹករុក្ខជាតិបែតងមិនត្រូវឱ្យខ្ចីពេក និងចាស់ពេកទេ
- ជៀសវាងការឱ្យស៊ីពពួករុក្ខជាតិកូរលើសលប់ ។ ការផ្តល់រុក្ខជាតិកូរទាមទារតុល្យភាពជាមួយប្រភេទចំណីផ្សេងទៀត ដែលមានជាតិសរសៃច្រើនជាង ដូចជាស្មៅ និងចំបើង
- ការផ្តល់ស្លឹកកន្ទំថេតឱ្យពពែស៊ីត្រូវមានកំណត់ ត្រូវផ្តល់ច្រើនបំផុតមួយភាគបី (១/៣) នៃចំណីដែលវាស៊ីប្រចាំថ្ងៃ (ស្លឹកប្រហែល ១-១.៥ គីឡូក្រាម សំរាប់ពពែទំងន់ ៣០ គីឡូក្រាម) ដើម្បីជៀសវាងនូវការពុល
- ចំណីផ្សំត្រូវផ្តល់តែចំពោះ:
  - ◆ ពពែដើម និងមេពពែបំបៅកូន
  - ◆ កូនពពែ និងពពែឈឺ
- ឱ្យពពែស៊ី ២-៣ ដង/ថ្ងៃ
- ពេលវេលានៃការផ្តល់ចំណីត្រូវទៀងទាត់
- ផ្តល់ទឹកស្អាតទៀងទាត់ និងគ្រប់ពេលវេលា
- ផ្តល់សារធាតុខនិជ ដូចជា ហ្វូស្វ័រ កាល់ស្យូម អំបិល តាមរយៈការផ្តល់ឱ្យវាលិត (ថ្មខនិជ) ។

**៦. ទឹក**

ទឹកជាកត្តាសំខាន់ ១ ក្នុងការចិញ្ចឹមសត្វ ត្រូវផ្តល់ទឹកស្អាតដល់សត្វឱ្យបានគ្រប់គ្រាន់ និងគ្រប់ពេលវេលា។ ត្រូវប្តូរទឹកជារៀងរាល់ថ្ងៃ និងធុងដាក់ទឹកត្រូវស្អាតជានិច្ច។ ទឹកមានសារៈសំខាន់ណាស់ ជាពិសេសសំរាប់មេពពែបំបៅកូន និងកូនរបស់វា ។



ធុងទឹក ឬស្លឹកទឹកដែលដាក់ឱ្យពពែជីក ត្រូវព្យួរត្រឹមកវ៉ា កំពស់ប្រហែល ០.៦ ម៉ែត្រ ដើម្បីធ្វើឱ្យពពែ ងាយស្រួលជីក និងមិនធ្វើឱ្យទឹកខ្វក់ (ជៀសវាងពពែជុះអាចម៍ដាក់) ។ ក្នុងការលែងឱ្យស៊ីលើវាលស្មៅ ត្រូវប្រុងប្រយ័ត្នកុំឱ្យពពែជីកទឹកខ្វក់ដែលជាប្រភពចម្រងមេរោគ និងជំងឺផ្សេងៗ ។

**១០. ការថែទាំពពែ**

- ◆ ពពែដែលមានសុខភាពល្អអាចលូតលាស់ល្អ ផលិតកូនបានទៀងទាត់ក្នុងរយៈពេលខ្លី និងផ្តល់នូវ ផលិតផលបានយូរ
- ◆ ហ្វូងពពែត្រូវមានសុខភាពល្អ ដើម្បីឱ្យការចិញ្ចឹមពពែទទួលបាននូវកំរៃ នៅពេលដែលកសិករចិញ្ចឹមពពែធ្វេសប្រហែស ដូចជា៖
  - ទ្រុឌ និងចំណីកខ្វក់ នាំឱ្យឆ្លងមេរោគ និង ជំងឺផ្សេងៗ
  - ផ្តល់ចំណីមិនបានល្អ ធ្វើឱ្យពពែចុះខ្សោយ និង កូនរបស់វាខ្សោយ
  - ប៉ារ៉ាស៊ីតលើស្បែក ( ចៃ ) នាំឱ្យកើតជំងឺ និង ធ្វើឱ្យខូចស្បែក
  - ប៉ារ៉ាស៊ីតខាងក្នុង ( ព្រូន ) ធ្វើឱ្យលូតលាស់យឺត និង ស្រកទំងន់
  - ការគ្រប់គ្រងមិនល្អ ធ្វើឱ្យផលិតផលថយចុះ និង ងាប់

ការខាតបង់ខាងលើនេះអាចជៀសវាងបានយ៉ាងពិតប្រាកដ ឬអាចកាត់បន្ថយបានដោយមានវិធាន ការងាយស្រួល ដែលកសិករចិញ្ចឹមពពែអាចអនុវត្តន៍ខ្លួនឯងបាន ។

ការចំណាយអស់តិចបំផុត និងមានប្រសិទ្ធិភាពច្រើនក្នុងការថែរក្សាហ្វូងពពែឱ្យមានសុខភាពល្អ៖

- ◆ ធ្វើអនាម័យឱ្យបានហ្មត់ចត់បំផុត ទាំងក្នុង និងជុំវិញទ្រុឌពពែ
- ◆ ត្រួតពិនិត្យពពែកប៉ារ៉ាស៊ីតខាងក្រៅ ( ចៃ )
- ◆ ត្រួតពិនិត្យពពែកប៉ារ៉ាស៊ីតខាងក្នុង ( ព្រូន )
- ◆ ផ្តល់ចំណីបានល្អ និងគ្រប់គ្រងបានល្អ
- ◆ ត្រួតពិនិត្យរាល់ថ្ងៃនូវហ្វូងពពែទាំងមូល
- ◆ ប្រុងប្រយ័ត្នទាន់ពេលវេលា

អ្នកចិញ្ចឹមពពែដែលមិនធ្វេសប្រហែសចំពោះការថែទាំសុខភាពរបស់ពពែ និងធ្វើតាមវិធានការ  
នៃការអនុវត្តន៍ត្រឹមត្រូវដូចជា : ការផ្តល់ចំណី និងការលែងឱ្យស៊ីលើវាលស្មៅ មិនសូវត្រូវការបសុពេទ្យ  
ព្យាបាលប៉ុន្មានទេ ។ ដូច្នោះ អាចជៀសវាងនូវការខាតបង់ និងការចំណាយដែលមិនចាំបាច់ ។

**១០.១. ការថែទាំ និងធ្វើអនាម័យ**

**\* ការសំអាតស្នូកទឹក និងស្នូកចំណីប្រចាំថ្ងៃ**

មិនត្រូវឱ្យពពែស៊ីនូវចំណីដែលសល់ចោលទេ ចំណីទាំងនេះត្រូវតែយកចេញ និងសំអាតស្នូកឱ្យ  
បានហ្មត់ចត់ ។ ម្យ៉ាងទៀតចំណីដែលសល់ក្នុងស្នូកធ្វើឱ្យចំណីថ្មីស្អុយខូចចោល បើសត្វស៊ីវាបណ្តាលឱ្យខូច  
សុខភាព ។

**\* ការបោសសំអាតទ្រូងប្រចាំថ្ងៃ**

ក្នុងការបោសសំអាតចាំបាច់ណាស់ក្នុងការពិនិត្យដង្កូវ ។ កាកសំណល់ភាគច្រើនត្រូវបានស្រក់តាម  
ប្រហោងរនាបទៅក្រោម កាកសំណល់ខ្លះទៀតដែលជាប់នឹងរនាបត្រូវតែសំអាតចេញ ។ កន្លែងដែលពពែ  
ឈរ ច្រើនកខ្វក់ និងជាប់នូវមេរោគផ្សេងៗ ដែលចាំបាច់ត្រូវតែលាងសំអាតចេញឱ្យបានហ្មត់ចត់ ។

**\* ការប្រមូល និងកើបលាមកសត្វ**

លាមកសត្វគួរតែប្រមូលសំរាប់ធ្វើជីកុំប៉ុស្ត ឬលក់ក្នុងចន្លោះពេលដីខ្លី ដើម្បីជៀសវាងការចំលង  
ជំងឺ និងប៉ារ៉ាស៊ីត ទៅកសិដ្ឋានផ្សេងទៀត និងទៅដល់ការរស់នៅរបស់មនុស្ស ។ លក្ខណៈងាយស្រួលក្នុង  
ការរក្សាបរិវេណឱ្យស្អាត អ្នកអាចធ្វើរបងព័ទ្ធជុំវិញខាងក្រោមក្រោល ។ លាមកពពែគឺជាជីដ៏ល្អ កសិករ  
អាចរកកំរៃបានពីការលក់ជីនេះ ។ ជីដែលបានមកពីលាមកពពែសំបូរទៅដោយ អាហ្សូត និងហ្វូសហ្វ័រ  
ជាងជីដែលបានមកពីលាមកគោ និងក្របី ។



**រូបភាពទី ២២: ការពោសសំអាតទ្រុងប្រចាំថ្ងៃ**

**ការត្រឹមក្រចកជើងពពែ**

- ការត្រឹមក្រចកជើងជាការចាំបាច់សំរាប់ការរស់នៅដ៏ស្រួលរបស់ពពែ
- ការត្រឹមក្រចកជើងមានសារៈសំខាន់សំរាប់សុខភាពសត្វ

ការត្រឹមក្រចកជើងនេះត្រូវការជាពិសេសសំរាប់ពពែដែលចិញ្ចឹម និងផ្តល់ចំណីក្នុងទ្រុង និងក្នុងកំឡុងពេលរដូវភ្លៀង ។

កសិករអាចប្រើកាំបិតមុតត្រឹមក្រចកជើងពពែដោយខ្លួនគាត់ផ្ទាល់ យ៉ាងតិចបំផុតក្នុង ១ ខែម្តង ជាពិសេសក្រចកជើងពពែពេញដែលទុកពូជត្រូវត្រួតពិនិត្យឱ្យបានទៀងទាត់ ។ កសិករដែលពុំធ្លាប់អនុវត្តន៍ដោយខ្លួនឯងពីមុនមកអាចត្រូវបានបង្ហាត់ពីអ្នកដែលមានបទពិសោធន៍ ឬ បសុពេទ្យ ។

ក្រចកជើងពពែដែលល្អត្រូវលាស់ហួសអាចបណ្តាលឱ្យ៖

- \* ឈឺចាប់នៅពេលដើរ
- \* ធ្វើឱ្យខូចទ្រង់ទ្រាយជើង
- \* ឆ្លងមេរោគ ( ក្រចកពិណក្រហម)
- \* ខូច រលើកក្រចក ឬរឹងជើងពិបាកដើរ
- \* ចំពោះពពែបោះ គ្មានចំណង់ពាក់មេ

ហើយជាលទ្ធផលដែលបានមកពីបញ្ហាខាងលើនេះ នាំឱ្យព្រំពៃ:

- បន្ថយសកម្មភាពរបស់វាលស្មៅ និងបន្ថយការស៊ីចំណី
- ការផលិតទឹកដោះថយចុះ និងបន្ថយការលូតលាស់

ការត្រួតពិនិត្យក្រចកជើងបង្គុលក្នុងរយៈពេលស្រួលនៅពេលព្រឹក ដែលនៅពេលនោះក្រចកជើងមានភាពទន់ ។

**១១. ខ័ណ្ឌ**

នៅពេលសំគាល់ឃើញសត្វឈឺ អ្នកត្រូវតែ:

- បំបែកសត្វឈឺចេញពីប្លង់ជាបន្ទាន់
- អនុវត្តន័យវិធានការ ការពារ និងព្យាបាលជំងឺ
- ករណីចាំបាច់ហៅបុគ្គលពេទ្យ

**១១.១ ក្រចកពណ៌ក្រហម**

ជំងឺក្រចកក្រហមគឺជាការឆ្លងមេរោគនៅត្រង់ក្រចក ហើយអាចបណ្តាលឱ្យសត្វរឹងជើងដើរមិនរួច ។

ក្នុងករណីនេះបណ្តាលមកពី:

- ការគ្រប់គ្រងច្រូសប្រហែស និងការត្រួតពិនិត្យមិនបានត្រឹមត្រូវ
- លែងឱ្យស៊ីលើវាលស្មៅសើម
- ដាក់ពពែក្នុងទ្រុងសើម

រោគសញ្ញា:

- ជើងឡើងហើមធំ
- រឹងជើងដើរមិនរួច ដំបូងមានលក្ខណៈតិចតួច បន្ទាប់មកកើនឡើងយ៉ាងឆាប់រហ័ស
- ក្រចកជើងមានក្លិនស្អុយ

ការការពារ:

- ការគ្រប់គ្រងល្អ
- ត្រួតពិនិត្យក្រចកជើង និងត្រួតពិនិត្យឱ្យបានទៀងទាត់
- កំរាលខាងក្រោមនៃទ្រុងត្រូវស្ងួត
- ជៀសវាងការលែងឱ្យស៊ីលើវាលស្មៅសើម

**ការព្យាបាល:**

- ចិតក្រចករហូតដល់ឃើញកន្លែងដែលឆ្លងមេរោគ
- ព្យាបាលរូសដោយដាក់ជើងសត្វត្រាំក្នុងល្បាយថ្នាំ:
  - ◆ ល្បាយ ១០% ទង់ដែងស៊ុលហ្វាត (copper sulphate)
  - ◆ ល្បាយ ១០% ហ្វមម៉ាលីន (formalin)
- ប្រើអង់ទីប៊ីយ៉ូទិចដ៏ជ្រៅជាការចាំបាច់
- ត្រូវតែរុំរូសជើង
- ត្រូវប្តូរសត្វដែលរូសទៅកន្លែងស្ងួត
- ព្យាបាលឡើងវិញដដែលៗ រហូតទាល់តែរូសជាសះស្បើយ

**១១.២ ការថែទាំ ព្យាបាលមុខរបួសតូច និងបួស**

ក្នុងពេលលែងឱ្យស៊ីលើវាលស្មៅ និងក្នុងទ្រុង ពពែអាចរងរបួស ដូចជា របកស្បែក ឬដំបៅ។ ការគ្រោះថ្នាក់នេះអាចបណ្តាលមកពីបន្ទាត់នៃគុម្ពាតព្រៃ ដោយជល់គ្នា ឬដោយគ្រោះថ្នាក់ផ្សេងៗ។ វាជាការសំខាន់ណាស់ដែលដឹងអំពីមុខរបួស ឬដំបៅបែបនេះទាន់ពេលវេលា។ ប្រសិនបើអ្នកមិនប្រុងប្រយ័ត្ន ដំបៅតូចនឹងក្លាយជាដំបៅធំ ហើយនឹងមានសភាពធ្ងន់ធ្ងរ។ អាស្រ័យហេតុនេះ:

- អ្នកចិញ្ចឹមត្រូវតែប្រុងប្រយ័ត្នត្រួតពិនិត្យហ្វូងពពែរៀងរាល់ថ្ងៃ
- មុខរបួសតូច ឬធំត្រូវតែព្យាបាលជាបន្ទាន់

វិធានការសំខាន់បំផុតសំរាប់ព្យាបាលមុខរបួស:

- ដៃ សំភារៈផ្សេងៗសំរាប់ព្យាបាល និងសំឡី ដាច់ខាតត្រូវតែស្អាត
- មុខរបួសជើងដែលមានហូរឈាម និងបួសជើង ត្រូវការការប្រុងប្រយ័ត្ន

ជាដំបូងត្រូវកាត់សក់ ឬរោមដែលនៅជុំវិញមុខរបួស ហើយត្រូវយកកំទេចកំទី ធូលី ខ្សាច់ ដង្កូវ។ល។ ចេញពីមុខរបួស។ មុខរបួសត្រូវតែសំអាតឱ្យបានហ្មត់ចត់ដោយថ្នាំសំលាប់មេរោគ ដោយប្រើដង្កាប់ ឬ តំបៀត និងសំឡី។

បួសត្រូវទំលុះបើកមុខវាដោយប្រើកាំបិតមុត ហើយខ្ទុះត្រូវច្របាច់យកចេញឱ្យអស់ដោយផ្ទុះៗ។ បន្ទាប់មកមុខរបួសត្រូវលាងសំលាប់មេរោគដោយប្រើទឹកថ្នាំ និងសំឡីស្អាត។ ចុងបញ្ចប់មុខរបួសត្រូវរុំវាដោយលាប អង់ទីប៊ីយ៉ូទិច ឬតេត្រាស៊ីគ្លីន។ ការព្យាបាលនេះត្រូវធ្វើដដែលៗ ឡើងវិញជាច្រើនដង

រហូតដល់មុខរបួសជាទាំងស្រុង។ មុខរបួស ឬបួសដែលមានសភាពធ្ងន់ធ្ងរខ្លាំងត្រូវតែព្យាបាលដោយ  
បសុពេទ្យ។

**របួសហូរឈាម**

- បង្កាក់ការហូរឈាមត្រង់មុខរបួស
- ប្រើបង់រ៉ូមុខរបួសឱ្យតឹង
- សង្កត់លើមុខរបួស និងដាក់ទឹកកកពីលើ (ក្នុងករណីហូរឈាម)
- ក្នុងករណីចាំបាច់ហៅបសុពេទ្យឱ្យដេររបួស
- សំលាប់មេរោគ និងរ៉ូមុខរបួសដោយប្រើម្សៅអង់ទីប៊ីយ៉ូទិច

**ពស់ចឹក**

- ជាដំបូងទុកឱ្យរបួសហូរឈាម
- បន្ទាប់មកយកបង្កិតពីលើមុខរបួសឱ្យតឹង
- បង្កាក់កុំឱ្យឈាមហូរ
- ហៅបសុពេទ្យ (បន្ទាបជាតិពិស)
- ចុងបញ្ចប់ សំលាប់មេរោគ និងរ៉ូមុខរបួសដោយប្រើម្សៅអង់ទីប៊ីយ៉ូទិច

**១១.៣ ប៉ារ៉ាស៊ីតខាងក្រៅ**

គឺជាពពួកសត្វល្អិតដែលរស់នៅលើស្បែក ឬលើរោមរបស់ពពែ ហើយជាទូទៅច្រើនធ្វើឱ្យមាន  
បញ្ហាដល់ហ្វូងពពែ។ ពពួកប៉ារ៉ាស៊ីតខាងក្រៅអាចបណ្តាលឱ្យខាតបង់ថវិកាច្រើន៖

- នៅតាមស្បែកដែលរបួស ដែលអាចនាំឱ្យ៖
  - ◆ របួសធ្ងន់ធ្ងរ ឆ្លងមេរោគផ្សេងៗ
  - ◆ ធ្វើឱ្យស្បែកអន់ និងតំលៃរបស់វាថយចុះ

- តាមរយៈការបញ្ជូនឈាមប៉ារ៉ាស៊ីតបណ្តាលឱ្យពពែកើតជំងឺធ្ងន់ធ្ងរផ្សេងទៀត

ទាំងអស់នេះធ្វើឱ្យពពែស្រកទំងន់ ចុះខ្សោយទៅៗ ហើយអាចងាប់។ ប៉ារ៉ាស៊ីតខាងក្រៅអាចដឹងបាន  
ដោយងាយស្រួល ដោយទាមទារការត្រួតពិនិត្យហ្វូងសត្វឱ្យបានទៀងទាត់ ជាពិសេសក្នុងត្រចៀករបស់  
ពពែត្រូវពិនិត្យឱ្យបានហ្មត់ចត់ ព្រោះត្រង់កន្លែងនេះសំបូរទៅដោយចៃច្រើន។ ជួនកាលស្នាមរបួសនៅ

ចន្លោះក្រចកជើងបណ្តាលមកពីចៃ ដែលក្រោយមកធ្វើឱ្យឆ្លងមេរោគ រហូសបែបនេះអាចធ្វើឱ្យពពែរីង ជើងដើរមិនរួច ។

**អង្កែ**

អង្កែជាជំងឺសើរស្បែកម្យ៉ាងបណ្តាលមកពីចៃ (mites) វាធ្វើឱ្យសក់ និងស្បែកប្រែប្រួល ។ ចំពោះអង្កែស្បែកវាស៊ីរូងទំលុះស្បែកហើយពងនៅទីនោះ ។ ពពែមានចៃវានៅមិនស្ងៀម ស្បែកវារោល ក្រហាយខ្លាំង ពីព្រោះបណ្តាលមកពីការរមាស់ ពពែត្រដុសខ្លួនវាជាញឹកញាប់ ហើយខាំស្បែករបស់វា ។ រោមសត្វឡើងត្រឹម មិនស្លឹ ហើយបះ ដោយមានជ្រុះរោម និងស្បែកឡើងក្រហម ។ ប្រសិនបើអ្នកមិន ប្រុងប្រយ័ត្នក្រោយមកនឹងធ្វើឱ្យស្បែករបស់វាស្លើង ពេលខ្លះមានស្នាមរលាត់ និងធ្វើឱ្យពពែមានការឈឺ ចាប់ ។ ពពែដែលទទួលរងនូវបញ្ហានេះធ្វើឱ្យវាស្រកទំងន់ រស់នៅក្នុងលក្ខខណ្ឌដ៏លំបាក ហើយអាច បណ្តាលឱ្យវាស្លាប់ផងដែរ ។

**ការការពារ និងការព្យាបាលបំប៉នស៊ីតខាងក្រៅ**

ការការពារមានប្រសិទ្ធភាពគឺចាប់ផ្តើមជាមួយការរក្សាក្រោល និងបរិវេណជុំវិញឱ្យបានស្អាត ដោយពុំឱ្យមានបំប៉នស៊ីត ។ បំប៉នស៊ីត ឬចៃពងនៅតាមប្រហោងក្តារ ឬឈើដែលប្រេះ ដើម្បីជៀសវាង បញ្ហានេះ អ្នកត្រូវលាបទ្រុឌពពែដោយប្រើប្រែងម៉ាស៊ីន ។

វិធានការដ៏មានប្រសិទ្ធភាពគឺប្រើប្រែងកាតលាយជាមួយទឹក (ប្រែងកាត 0.៥ លីត្រ លាយទឹក ១០ លីត្រ) បាញ់សំលាប់បំប៉នស៊ីតខាងក្រៅ ដោយបាញ់ស្រោចទៅលើទ្រុឌទាំងមូល ។ ក្នុងករណីចាំបាច់ត្រូវ បាញ់ឡើងវិញម្តងទៀតបន្ទាប់ពី ១ ខែ ។

ក្នុងករណីជាច្រើនពពែទទួលបំប៉នស៊ីតខាងក្រៅនៅពេលដែលវាដើរស៊ីលើវាលស្មៅ វាលស្មៅត្រូវតែមាន វិធានការការពារ:

- មិនត្រូវលែងឱ្យស៊ីលើវាលស្មៅដែលមានចៃច្រើន
- ត្រួតពិនិត្យ និងថែរក្សាវាលស្មៅ

ការការពារសំរេចបានជោគជ័យលុះណាតែមានការចូលរួមទាំងអស់គ្នាពីអ្នកចិញ្ចឹមពពែ ។ ពពែត្រូវត្រួត ពិនិត្យម្តងមួយៗឱ្យបានទៀងទាត់ ត្រូវឃ្នាំមើលហ្នឹងពពែទាំងមូលដោយប្រុងប្រយ័ត្ន ។

បើរកឃើញពពែដែលមានចៃត្រូវតែ:

- បំបែកវាចេញពីហ្នឹង

- ព្យាបាលវាជាបន្ទាន់ ដើម្បីកុំឱ្យឆ្លងដល់ហ្វូងសត្វទាំងមូល
- ប្រើសារប៊ូដូសលាងវា
- ព័ត៌មានដែលមានរោមវែងផ្តល់លក្ខណៈងាយស្រួលដល់ចែកក្នុងការបន្តពូជ

កាត់រោមវាឱ្យខ្លីដែលងាយស្រួលក្នុងការត្រួតពិនិត្យ និងកំចាត់ប៉ារ៉ាស៊ីតខាងក្រៅ ។

ការព្យាបាលត្រូវធ្វើឡើងវិញដដែលៗ រហូតទាល់តែប៉ារ៉ាស៊ីតត្រូវបានកំចាត់ ។ ការព្យាបាលតែមួយដង អាចពុំបានជោគជ័យ ប្រសិនបើការព្យាបាលប្រព្រឹត្តទៅជាច្រើនដងហើយមិនបានជោគជ័យ អ្នកត្រូវហៅ ពេទ្យសត្វ ។

**១១.៤ ប៉ារ៉ាស៊ីតខាងក្នុង**

ប៉ារ៉ាស៊ីត គឺជាសត្វល្អិត ដែលរស់នៅខាងក្នុងខ្លួនរបស់ពពែ ភាគច្រើនក្នុងក្រពះ ពោះវៀន ហើយខ្លះរស់នៅក្នុងសួត ថ្លើម និងក្នុងសរីរាង្គដទៃទៀត ។ ព្រូន និងប៉ារ៉ាស៊ីតដទៃទៀតអាចបណ្តាលឱ្យ មានគ្រោះថ្នាក់ដល់សុខភាពពពែ ។ ក្នុងខ្លួនពពែអាចមានព្រូនច្រើនប្រភេទ ព្រូនមូល ព្រូនសំប៉ែត ព្រូន ក្នុងសួត ។ ពពែមិនធានាទប់ទល់នឹងព្រូនទេ ជាពិសេសគ្រោះថ្នាក់ខ្លាំងចំពោះកូនពពែ និងពពែជំទង់ ។

ព្រូនផលិតកូនច្រើន ហើយពងរបស់វាមានគ្រប់ទីកន្លែង នៅកន្លែងចិញ្ចឹមគោ លើវាលស្មៅ ។ល។ មួយផ្នែកវដ្តជីវិតរបស់ព្រូនប្រព្រឹត្តទៅនៅក្រៅខ្លួនរបស់សត្វ ពងព្រូនចូលទៅក្នុងពោះសត្វ តាមចំណី ទឹក រួចលូតលាស់បង្កកំណើតនៅក្នុងខ្លួនសត្វ ។ ដោយគ្មានបទពិសោធន៍ និងគ្មានការការពារត្រឹមត្រូវ ហ្វូងពពែទាំងមូលនឹងកើតព្រូន ដែលបណ្តាលឱ្យខាតបង់ថវិកាយ៉ាងច្រើនចំពោះអ្នកចិញ្ចឹមពពែ ។

ព្រូនច្រើននៅក្នុងខ្លួនសត្វបណ្តាលឱ្យគ្រោះថ្នាក់ធ្ងន់ និងខូចសុខភាព:

រោគសញ្ញា:

- បាត់បង់ការឃ្លានចំណី ស្រកទំងន់
- ក្អក (ព្រូនក្នុងសួត) មានភាពខ្សោយ
- រោមត្រើម ហើយបះ
- ឈាមមិនគ្រប់គ្រាន់ (anaemia)
- រោទ៍ពួតិច
- រាគ ចុះស្គមខ្លាំង ហើយងាប់



## ការការពារ និងព្យាបាលបំណុលស៊ីតខាងក្នុង

ការការពារមិនឱ្យមានជ្រូន និងមិនឱ្យមានបំណុលស៊ីតដទៃទៀត:

- ទ្រុឌព័ទ្ធ ស្នូក និងចំណីដាច់ខាតត្រូវតែស្អាត
- ត្រូវប្រើថ្នាំទំលាក់ជ្រូនចំពោះហ្វូងសត្វទាំងមូលរាល់ ៣ ខែម្តង

ទំលាក់ជ្រូន:

មានថ្នាំជាច្រើនប្រភេទដែលប្រើបានជោគជ័យសំរាប់ទំលាក់ជ្រូន និងបំណុលស៊ីតផ្សេងៗ ។

វិធានការនៃការទំលាក់ជ្រូន:

- ពិនិត្យមើលពេលផុតកំណត់របស់ថ្នាំ
- ប្រើថ្នាំឱ្យបានត្រឹមត្រូវស្របទៅនឹងទំងន់របស់សត្វ
- ទំលាក់ជ្រូនហ្វូងព័ទ្ធទាំងមូល
- ប្តូរថ្នាំទំលាក់ជ្រូនបន្ទាប់ពីប្រើជាច្រើនដងមកដើម្បីជៀសវាងការសុំថ្នាំរបស់មេរោគ
- ការទំលាក់ជ្រូនមិនធ្វើឱ្យប៉ះពាល់ដល់ពពែដើម មេពពែបំបៅកូន និងកូនរបស់វាទេ
- ការទំលាក់ជ្រូនចាំបាច់ណាស់បន្ទាប់ពីការចាប់ផ្តើមនៃរដូវភ្លៀងមក អ្នកមិនត្រូវផឹកទឹកដោះពពែដែលបញ្ជាក់ថ្នាំរួចបាន ២៤ ម៉ោង ។

### ១១.៥ ជំងឺកុកស៊ីដូស៊ីស (Coccidiosis)

កុកស៊ីដូស៊ីស ជាជំងឺធ្ងន់ធ្ងរមួយ ។ ជំងឺនេះកើតមានឡើងនៅក្នុងហ្វូងសត្វដោយសារការគ្រប់គ្រងមិនបានល្អ សំខាន់បំផុតគឺទ្រុឌព័ទ្ធ និងលក្ខខណ្ឌនៃការរស់នៅកខ្វក់ គួបផ្សំនឹងការច្រូសប្រហែសក្នុងការផ្តល់ចំណី ។ ជាពិសេសកូនពពែ ពពែជំទង់ និងសត្វដែលខ្សោយមានគ្រោះថ្នាក់ខ្ពស់ ។ ការឆ្លងមេរោគ និងជំងឺផ្សេងៗអាចធ្វើឱ្យសត្វងាប់ច្រើន និងបណ្តាលឱ្យខាតបង់ថវិកាខ្ពស់ ។

មូលហេតុ:

បណ្តាលមកពីមេរោគ កុកស៊ីដូស៊ីស (Coccidia) ច្រើន គួបផ្សំជាមួយ

- ◆ ការច្រូសប្រហែស និងការថែទាំគ្មានអនាម័យ ( ទ្រុឌ និងការផ្តល់ចំណី)
- ◆ លក្ខខណ្ឌនៃការរស់នៅ ធុញថប់ ហត់នឿយ (stress) ដូចជា
  - បន្ទាប់ពីបង្កើតកូន បន្ទាប់ពីផ្តាច់ដោះ បន្ទាប់ពីប្តូរអាកាសធាតុ ក្រោយពីការដឹកជញ្ជូន

○ បន្ទាប់ពីការប្តូរចំណីភ្លាមៗ និងការគ្រប់គ្រង

មេរោគ Coccidia រស់នៅក្នុងពោះវៀនរបស់សត្វ ពពែដែលឆ្លងជំងឺនេះមានភាគតិចតូច ហើយប៉ុន្មានថ្ងៃ ក្រោយមកអាចបាត់ទៅវិញ។ នៅក្នុងកំរិតមួយពេលសុំទៅនឹងមេរោគ ហើយវាអាចទ្រទ្រង់ទៅនឹងការ ឆ្លងមេរោគនេះ។

**រោគសញ្ញា:**

- បាត់បង់ការឃ្នានចំណី
- រោមឡើងគ្រើម ហើយស្រកទំងន់
- រាគពិណ ក្រហម-ត្នោត
- ធ្វើឱ្យពពែងាប់

**ការការពារ:**

ការការពារដែលមានប្រសិទ្ធិភាព:

- ត្រូវមានអនាម័យ និងស្អាតជានិច្ច
- គ្រប់គ្រងឱ្យបានត្រឹមត្រូវ
- ទ្រុឌត្រូវស្អាតជានិច្ច
- ការផ្តល់ចំណីត្រូវតែស្អាត

កូនពពែដែលទើបឆ្លងជំងឺនេះព្យាបាលជាមួយ ស៊ុលហ្វាតឌីមីឌីន (Sulphadimidine):

| អាយុ | ការប្រើថ្នាំ                 |
|------|------------------------------|
| ១ ខែ | ១ គ្រាប់/ថ្ងៃ ព្យាបាល ៣ ថ្ងៃ |
| ៣ ខែ | ១ គ្រាប់/ថ្ងៃ ព្យាបាល ៣ ថ្ងៃ |
| ៥ ខែ | ២ គ្រាប់/ថ្ងៃ ព្យាបាល ៣ ថ្ងៃ |

ការព្យាបាលបែបនេះមាន តំលៃថោក ហើយមាន ប្រសិទ្ធិភាព។

**ការព្យាបាល:** ក្នុងករណីភាគច្រើនដងត្រូវហៅពេទ្យសត្វជាបន្ទាន់។

**១១.៦ ជំងឺខ្លិន (goat paralysis)**

**មូលហេតុ:**

ជំងឺខ្លិនពិបាកបណ្តាលមកពីដង្កូវជ្រៀតចូលក្នុងខ្លួនរបស់វា ដែលពីធម្មជាតិគេរកឃើញកើតមាន ឡើងចំពោះសត្វគោ។ វាឆ្លងតាមមូសដែលចំលងចូលទៅក្នុងប្រព័ន្ធសរសៃឈាមរបស់ពពែ។ ជំងឺនេះ អាចបណ្តាលឱ្យខាតបង់ថវិកាខ្ពស់។

**រោគសញ្ញា:**

- ជើងខាងក្រោយមានភាពខ្សោយ
- ដំណើរមិនត្រង់ មានសភាពបីដូចអ្នកស្រវឹងស្រា
- ប្រស្រីភ្នែកធ្វើចលនាដោយគ្មានការបញ្ជា
- ពពែខ្លិនមួយផ្នែក ឬខ្លិនទាំងស្រុង។

**វិធានការការពារ:**

- ទំលាក់ព្រួនគោ
- ថែទាំពពែដោយបំបែកចេញពីគោ
  - ◆ ជ្រើសរើសកន្លែងសមស្របសំរាប់ទ្រុងពពែ ដាក់ដាច់ដោយឡែកពីគោ និងឆ្ងាយពីកន្លែងសំបូរមូស
  - ◆ ជៀសវាងការលែងឱ្យស៊ីលើវាលស្មៅជាមួយហ្វូងគោ
- ការពារមូស:
  - ◆ បាញ់ថ្នាំសំលាប់មូស បាញ់ទៅលើប្រភពដែលកើតមូស និងបាញ់ក្នុងទ្រុងពពែ
  - ◆ ចិញ្ចឹមត្រីក្នុងស្រះ។

**ការព្យាបាល:**

- ពុំមានថ្នាំសំរាប់ព្យាបាលសត្វដែលកើតជំងឺនេះក្នុងដំណាក់កាលចុងក្រោយ
- ត្រូវហៅពេទ្យសត្វជួយ។

**១១.៧ ជំងឺស្លុត (pneumonia)**

ជំងឺស្លុតជាជំងឺមួយដ៏ធ្ងន់ធ្ងរ ជាពិសេសមានភាពគ្រោះថ្នាក់សំរាប់ពពែនៅក្មេង។ ពិសេសទៅ ទៀតចំពោះអាកាសធាតុត្រជាក់ហើយសើម នៅពេលដែលពពែទទួលនូវភាពត្រជាក់នេះដែលបង្កឱ្យមាន ភាពគ្រោះថ្នាក់ខ្លាំងចំពោះជំងឺស្លុត។

ការការពារដ៏មានប្រសិទ្ធិភាពបំផុត គឺធ្វើទ្រុឌឱ្យបានល្អ គ្រប់គ្រងឱ្យបានត្រឹមត្រូវ និងការផ្តល់  
ចំណីបានល្អ ។

ជំងឺស្មុតកើតមានឡើងជាញឹកញាប់:

- ចំពោះសត្វដែលខ្សោយ
- ចំពោះសត្វដែលនឿយហត់ ឬធុញថប់ (stress conditions) ដូចជា
  - ◆ បន្ទាប់ពីកើតកូនរួច
  - ◆ បន្ទាប់ពីការប្តូរអាកាសធាតុយ៉ាងរហ័ស
  - ◆ បន្ទាប់ពីការដឹកជញ្ជូនសត្វ
  - ◆ បន្ទាប់ពីការប្តូរចំណីភ្លាមៗ និងការគ្រប់គ្រង ។

មូលហេតុ:

ជំងឺស្មុតអាចបណ្តាលមកពីកត្តាជាច្រើន:

- វីរុស (virus) ឬបាក់តេរី (bacteria)
- ប៉ារ៉ាស៊ីត (lung worms ព្រូនស្មុត) ឬផ្សិត ។

រោគសញ្ញា:

- បាត់បង់ការឃ្នានចំណី
- អាការៈខាងក្រៅមានភាពធុញទ្រាន់
- ក្អក
- ពិបាកក្នុងការដកដង្ហើម
- គ្រុនក្តៅ ។

ការការពារ:

- ធ្វើទ្រុឌពេញឱ្យបានល្អ ទ្រុឌត្រូវស្អាត ស្មុត និងមានខ្យល់ចេញចូលល្អ
- ផ្តល់ចំណីពេញឱ្យបានល្អ
- ទំលាក់ព្រូនឱ្យបានទៀងទាត់រាល់ ៣ ខែម្តង
- ហ្វូងពពែចិញ្ចឹមក្នុងចំនួនដែលអ្នកអាចថែរក្សាបានហ្មត់ចត់
- ជៀសវាងការចិញ្ចឹមដាក់ពពែច្រើនជ្រុលក្នុងទ្រុងតែមួយ ។

ការការពារពេញពីភាពត្រជាក់:

- មិនត្រូវលែងព័ត៌មានឱ្យស៊ីលើវាលស្មៅនៅពេលភ្លៀង និងខ្យល់
- ធ្វើសំបុកឱ្យកូនពពែ
- ប្រក់ទ្រុឌព័ត៌មានឱ្យបានត្រឹមត្រូវដើម្បីការពារភាពត្រជាក់ ខ្យល់ និងភ្លៀង ។

**ការព្យាបាល:**

- ពពែឈឺត្រូវបំបែកចេញពីហ្វូង និងផ្តល់កំដៅឱ្យវា
- ផ្តល់ចំណីឱ្យបានល្អ
- ត្រូវការការណែនាំ និងជំនួយពីពេទ្យសត្វ ។

**១១.៨ ជំងឺរលាកស្បែក (Contagious Pustular Dermatitis)**

ជាជំងឺមួយដែលឆ្លងរាលដាលនៅត្រង់មាត់ និងច្រមុះ ហើយដែលច្រើនកើតចំពោះពពែ និងច្រូវម ។ បើជំងឺនេះកើតចំពោះពពែណាមួយ នោះហ្វូងពពែទាំងមូលនឹងមានគ្រោះថ្នាក់ ។

**រោគសញ្ញា:**

- ដំបៅស្ងួត ពិណេត្តាត នៅជុំវិញមាត់ច្រមុះ (មានក្រមរ និងធ្វើឱ្យសត្វឈឺ)
- មានស្នាមប្រេះនៅលើបបូរមាត់ លើច្រមុះ និងលើអញ្ចាញធ្មេញ ដែលបណ្តាលឱ្យសត្វមានការឈឺចាប់ នៅពេលវាចៅ ឬស៊ីចំណី
- សត្វបាត់បង់ការឃ្លានចំណី និងមិនព្រមស៊ីចំណី ។

**ការការពារ:**

- បំបែកសត្វដែលឆ្លងជំងឺនេះចេញពីហ្វូង
- ចំពោះតំបន់ដែលកើតជំងឺនេះញឹកញាប់ ត្រូវចាក់វ៉ាក់សាំងកូនពពែដែលមានអាយុពី ៦-៨ សប្តាហ៍ ត្រូវចាក់វ៉ាក់សាំងឡើងវិញបន្ទាប់ពី ២ ឆ្នាំ

ចំពោះការចាក់វ៉ាក់សាំង គួរតែមានការផ្តល់យោបល់ពីពេទ្យសត្វ និងថ្នាំវ៉ាក់សាំងគួរតែរៀបចំពីពេទ្យសត្វ ។

**ការព្យាបាល:**

- ផ្តល់ចំណីទន់ និងមានឱជារសដល់សត្វ
- លាបដំបៅដោយប្រើល្បាយសាច់ជូររាវ (alum ៥%)
- កេះក្រមរដំបៅចេញដោយប្រើសំឡី និងស្បែកស្អាត ហើយប្រើថ្នាំលាបដំបៅ (Gentian Violet)
- ក្នុងករណីចាំបាច់ត្រូវហៅបុគ្គលពេទ្យជាបន្ទាន់ ។

**១១.៩ ជំងឺហើមពោះ (Bloat)**

ជំងឺនេះបង្កឡើងដោយការកើនឡើងនូវឧស្ម័នក្នុងក្រពះ (rumen) ។ ក្រពះរបស់សត្វពពែឡើងប៉ោង ឬហើម ។

**មូលហេតុ:**

- ◆ ការផ្តល់ចំណីខុស (របបចំណីពុំមានតុល្យភាព)
- ◆ កំរិតនៃការរំលាយអាហារខ្ពស់ ចំណីសំបូរប្រូតេអ៊ីនខ្ពស់ ដូចជា ពពូករុក្ខជាតិកូរ ស្មៅខ្ចី ស្លឹករុក្ខជាតិខ្ចី ។ល ។
- ◆ ដំណើរការពីក្រពះទៅបំពង់កត្រូវស្ទះ
- ◆ បណ្តាលឱ្យកើតជំងឺផ្សេងៗ ទៀត ។

**រោគសញ្ញា:**

- សត្វមានការឈឺចុកចាប់
- ពិបាកក្នុងការដកដង្ហើម
- ក្រពះឡើងហើមធំដែលអាចដឹងបាននៅផ្នែកខាងឆ្វេង
- បើយើងវាយផ្នែកខាងឆ្វេង (ត្រង់កន្លែងដែលក្រពះឡើងធំ) វានឹងឮសំឡេងដូចស្តរ ។

**ការការពារ:**

- ប្រតិបត្តិតាមកូនខ្នាតនៃការផ្តល់ចំណីឱ្យបានត្រឹមត្រូវ (ទាំងក្នុងទ្រុង និងការឱ្យស៊ីលើវាលស្មៅ)
- របបចំណីត្រូវផ្តល់ឱ្យមានតុល្យភាព ។

**ការព្យាបាល: ការហើមពោះត្រូវការប្រុងប្រយ័ត្នជាបន្ទាន់:**

- ◆ បញ្ឈប់ការផ្តល់ចំណីដល់សត្វ
- ◆ ត្រូវឱ្យសត្វឈរនៅកន្លែងរាងជំរាល ជើងមុខខ្ពស់ជាងជើងខាងក្រោយ រួចសង្កត់ថ្នមៗត្រង់ កន្លែងហើមពោះ ។ ទាំងនេះអាចធ្វើឱ្យសត្វបញ្ចេញឧស្ម័នខ្លះពីពោះរបស់វា ។
- ◆ រឹតប្រេងលើពោះរបស់វាដោយថ្នមៗ
- ◆ ក្នុងករណីចាំបាច់ត្រូវហៅបុគ្គលពេទ្យជាបន្ទាន់ ។

**១១.១០ ជំងឺរលាកដោះ (mastitis)**

ជាជំងឺរលាកកន្សោមដោះ វាអាចធ្វើឱ្យខូចជាលិកាផលិតទឹកដោះ (ទាំងសងខាង ឬតែម្ខាង) ។

**មូលហេតុ:**

បណ្តាលមកពីប្រភេទបាក់តេរីផ្សេងៗរួមផ្សំជាមួយការថែទាំគ្មានអនាម័យ ដូចជា ទ្រុឌកខ្វក់ និងការយកទឹកដោះមិនបានសំអាតត្រឹមត្រូវ ឬបណ្តាលមកពីការវិវត្តយកទឹកដោះខ្លាំងពេក ។

**រោគសញ្ញា:**

- ទឹកដោះថយចុះ
- ទឹកដោះមិនខាប់ហើយរាវ
- ទឹកដោះមានបំណែកដុំតូចៗ និងមានលាយខ្ទះ
- ទឹកដោះប្តូរពណ៌ (ពណ៌លាមក ឬក្រហម)
- កន្សោមដោះឡើងហើមធំ ក្តៅ និងពណ៌ក្រហម ។

**ការការពារ:**

- ការគ្រប់គ្រងបានល្អ និងមានភាពស្អាតជានិច្ច
- លាងដៃឱ្យស្អាតមុននឹងច្របាច់យកទឹកដោះ
- លាងកន្សោមដោះឱ្យបានស្អាតមុននឹងច្របាច់យកទឹកដោះ ។

**ការព្យាបាល:**

ក្នុងពេលកើតជំងឺនេះភ្លាមយើងអាចព្យាបាលបានដោយជោគជ័យ ករណីពិសេសត្រូវហៅពេទ្យសត្វភូមិជាបន្ទាន់ ។

**១១.១១ ជំងឺអុកក្តាម**

ជាជំងឺឆ្លងរាតត្បាតមួយដែលកើតមានឡើងចំពោះ គោ ក្របី ពពែ ។ល។ ជំងឺនេះច្រើនកើតក្នុងរដូវភ្លៀង ។ បើពពែមួយកើតនោះវានឹងឆ្លងរាលដាលពេញក្នុងហ្វូង ។

**រោគសញ្ញា:**

- សត្វក្តៅខ្លួន សីតុណ្ហភាពឡើងខ្ពស់ ៤០-៤១ អង្សាសេ
- មានពងបែក ដំបៅក្នុងមាត់ លើអញ្ចាញពេញ និងត្រង់ដោះ

- មានដំបៅនៅចន្លោះក្រចកជើង ហើយមានហូរទឹករងៃ ឬមានខ្លះ  
ករណីធ្ងន់ធ្ងរអាចរហកក្រចកជើង
- ហើមអណ្តាត ធ្វើឱ្យសត្វពិបាកដឹកទឹក និងស៊ីចំណី
- ហៀរទឹកមាត់អន្ទាយ
- ជួនកាលសត្វអាចរាត
- ចំពោះមេដើមអាចធ្វើឱ្យវារលូតកូន ។

**ការព្យាបាល:**

មានវិធីព្យាបាលមួយចំនួនដោយប្រើថ្នាំចាក់ និងការប្រើឱសថបូរាណលាបទៅលើមុខដំបៅដែល  
បង្កឡើងដោយជំងឺនេះ ។

ឱសថបូរាណដែលប្រជាកសិករយើងធ្លាប់ប្រើមាន:

- ថ្នាំជក់ ដែលជាប្រភេទថ្នាំខ្លាំង
- កំបោរ ដែលចាស់ៗពិសាជាមួយស្នាម
- ខ្លាញ់ត្រី និងធូលីបាតខ្លះ ។

**របៀបផ្សំ:**

បុកលាយសារធាតុខាងលើចូលគ្នា រួចយកដុតកន្លែងដំបៅ បន្ទាប់មកយកខ្លាញ់ត្រីលាយជាមួយ  
ធូលីបាតខ្លះ កូរវាឱ្យសព្វយកទៅជូតលើដំបៅដើម្បីកុំឱ្យរុយរោម ព្យាបាលរយៈពេល ៥ ថ្ងៃ ក្នុងករណី  
ធ្ងន់ធ្ងរអាចប្រើពេល ១០ ថ្ងៃ ។

គេអាចយកសាច់ជូរដុសលាងមុខដំបៅ ឬអាចប្រើក្រូចឆ្មារ គេអាចប្រើទឹកក្រសើល ៥% សំរាប់  
លាងក្រចកដែលដំបៅ ។ ចំពោះថ្នាំចាក់មានដូចជា អំពីស៊ីលីន (Ampiciline) ឬអាណាសាំង (Anagine)  
ចាក់សាច់ដុំ ១ cc សំរាប់ ១០ គីឡូក្រាម សត្វរស់ ក្នុង ១ ថ្ងៃចាក់២ដង ពេលព្រឹកម្តង និងពេលល្ងាច  
ម្តង ។

អ្នកត្រូវបំប៉នសត្វឱ្យបានល្អ និងផ្តល់ចំណីទន់ៗ ដើម្បីឱ្យវាងាយស្រួលស៊ី ។ ជៀសវាងកុំឱ្យសត្វត្រាំ  
ទឹក ឱ្យវានៅកន្លែងស្ងួត យកល្អត្រូវក្រាលចំបើងពីក្រោមឱ្យសត្វ ចំណី និងទឹកដែលផ្តល់ឱ្យសត្វត្រូវស្អាត  
ជានិច្ច ។



**១១.១២ ជំងឺសារទឹក**

ជាជំងឺឆ្លងដ៏សាហាវមួយ និងច្រើនកើតក្នុងរដូវវស្សា កសិករមានការភ័យខ្លាចខ្លាំងចំពោះជំងឺនេះ ។ បើជំងឺនេះកើតមានឡើង នោះវាបណ្តាលឱ្យសត្វងាប់ច្រើន និងធ្វើឱ្យកសិករខាតបង់ខ្ពស់ ។

**មូលហេតុ:**

- ការផ្តល់ចំណីមិនគ្រប់គ្រាន់
- បរិយាកាសមិនល្អ និងស័ក្តិខ័ណ្ឌនៃការរស់នៅធ្វើឱ្យវាធុញថប់ (Stress)
- បង្កឡើងដោយបាក់តេរី

**រោគសញ្ញា:**

- សត្វមិនចង់ស៊ីចំណី
- សត្វមិនចង់កំរើក ពុំសូវធ្វើចលនា
- សត្វគ្រុនក្តៅ សីតុណ្ហភាពឡើងខ្ពស់ ៤០-៤១ អង្សាសេ
- ច្រមុះស្ងួត
- សត្វហៀរទឹកមាត់ និងសំបោរ
- ពេលខ្លះអណ្តាតរបស់សត្វល្បឿនចេញមកក្រៅ
- សត្វហើមក ហើមទ្រូង ជើងមុខ និងហើមត្រគាក
- នៅត្រង់កន្លែងហើមមានសភាពទន់
- រាគមានលាយឈាម ។

**ការព្យាបាល:**

- ◆ គេអាចប្រើថ្នាំចាក់ដូចជា ស្ត្រីបតូមីស៊ីន (Streptomycine) ស៊ុលហ្វាឌីមីដីន (Sulfadimidine) និង អាត្រូពីន (Atropine) ។
- ◆ កសិករខ្លះគាត់នៅប្រើឱសថបូរាណសំរាប់ព្យាបាលជំងឺសារទឹក ដូចជា: ថ្នាំខ្លាំង និងចេកជ្វា បុកបញ្ចូលគ្នាលាយជាមួយទឹក រួចពូតយកទឹកបញ្ជូកសត្វ ១ថ្ងៃ២ដង ។

**១១.១៣ ជំងឺបុស្តខ្យល់**

ជាជំងឺឆ្លងដ៏កាចសាហាវមួយហើយច្រើនកើតមានឡើងចំពោះសត្វ គោ ក្របី ពពែ ជៀម ។ល។ លក្ខណៈពិសេសរបស់ជំងឺនេះគឺត្រូវក្តៅ ហើមនៅក្នុងសាច់ដែលបណ្តាលមកពីហ្គាស សត្វដែលកើតជំងឺនេះអាចងាប់យ៉ាងឆាប់រហ័ស ។

**រោគសញ្ញា:**

- សត្វមិនចង់ធ្វើចលនា
- ពិបាកដកដង្ហើម
- សត្វមិនចង់ស៊ីចំណី និងមិនចង់នៅក្នុងហ្នឹង
- សីតុណ្ហភាពក្នុងខ្លួនសត្វឡើងខ្ពស់ ៤០-៤១ អង្សាសេ
- មានហើមពកនៅត្រង់មុំក្តៅ ត្រគាក សងខាងស្មា និងទ្រូង កន្លែងហើមបាំង បើយើងស្ទាបក្តៅ និងធ្វើឱ្យសត្វឈឺចុកចាប់
- ជំងឺនេះធ្វើឱ្យសត្វងាប់យ៉ាងរហ័សពី ១-២ ថ្ងៃ

**ការព្យាបាល:**

- ◆ គេអាចប្រើថ្នាំចាក់ដូចជា ប៉េនីស៊ីលីន (Penicillin) អ៊ីចេនស៊ីលីន
- ◆ ការព្យាបាលតាមបែបសាមញ្ញៈ នៅពេលបូសឡើងទុំក្រហមគេយកកាំបិតមុតវះពីលើ រួចច្របាច់ខ្លះឱ្យអស់ បន្ទាប់មកគេយកខ្លាញ់ត្រីលាយជាមួយធុងបាតខ្លះ មកលាបពីលើមុខរបូស ។

កសិករខ្លះយក វិល្លិកំបោរ ដើមអង្កួង សត្វជន្លេន បុកលាយជាមួយទឹក រួចបញ្ជាក់សត្វក្នុង១ថ្ងៃ ៣ដង ក្នុង១ដង ៣បំពង់ឬស្បៀតច ។

**តារាងទី ៣: ជំងឺសំខាន់ៗ**

| ជំងឺ  | កើតច្រើនចំពោះ ពពែមានអាយុ | មូលហេតុ                               | កត្តាដែលនាំ ឱ្យកើត ជំងឺ   | រោគសញ្ញា  | ការការពារ និងព្យាបាល                                     |
|-------|--------------------------|---------------------------------------|---|---|--|
| ព្រូន | កូនពពែ និងពពែជំទង់       | ព្រូនមូល<br>ព្រូនសំប៉ែត<br>ព្រូនថ្លើម | ភាពកខ្វក់,<br>ទ្រុឌមិនល្អ,<br>ចំណីមិនគ្រប់<br>គ្រាន់,<br>ការគ្រប់គ្រង | ស្រកទំងន់,<br>ចុះស្គម, ក្អក,<br>រើមគ្រើម,<br>ឈាមមិនគ្រប់<br>គ្រាន់, រាត | - ធ្វើអនាម័យ<br>ឱ្យបានល្អ<br>- ទំលាក់ព្រូន<br>បានទៀងទាត់ |

|   |                                |                                       |  |   |  |
|---|--------------------------------|---------------------------------------|--|---|--|
|   |                                |                                       | ធ្វេសប្រហែស  |   |  |
| កុកស៊ី<br>ដូស៊ីស<br>(Cocci -<br>diosis) | កូនពពែ<br>និងពពែជំងឺ           | ប៉ារ៉ាស៊ីត<br>កុកស៊ីដូ<br>(Coccidia)  | ភាពកខ្វក់,<br>ទ្រុឌមិនល្អ,<br>ចំណីមិន<br>គ្រប់គ្រាន់,<br>ការគ្រប់គ្រង<br>ធ្វេសប្រហែស | ស្រកទំងន់,<br>ចុះស្គម, ក្អក,<br>រើមត្រើម,<br>ឈាមមិនគ្រប់<br>គ្រាន់, រាគ<br>ពិណក្រហម | - ធ្វើអនាម័យ<br>ឱ្យបានល្អ<br>- ប្រើថ្នាំ<br>ស៊ីលហ្សា<br>- បើរាគច្រើន<br>ដងហៅ<br>បសុពេទ្យ                                   |
| ប៉ារ៉ាស៊ីត<br>ខាងក្រៅ                   | ចំពោះសត្វ<br>ទាំងអស់ក្នុងហ្វូង | ថៃ ថៃតិកកែ                            | វាលស្មៅសំបូរ<br>ថៃ,<br>ខ្វះការថែរក្សា  | មានដូចជា<br>ដំបៅលើស្បែក,<br>ជ្រុះរោម, រមាស់   | - ត្រួតពិនិត្យ<br>ពពែឱ្យបាន<br>ឡើងទាត់<br>- ដុសលាង,<br>បាញ់ថ្នាំ<br>សំលាប់សត្វ<br>ល្អិត                                    |
| ជំងឺសួត<br>(Pneu-<br>monia)             | ពពែក្មេង                       | វីរុស, បាក់តេរី,<br>ប៉ារ៉ាស៊ីត, ផ្សិត | ទ្រុឌមិនល្អ,<br>ត្រជាក់, ខ្សោយ<br>និងស្រួស   | ក្អក,<br>ហៀរសំបោរ,<br>គ្រុនក្តៅ   | - ត្រូវស្អាត<br>ជានិច្ច,<br>ទ្រុឌសួត<br>- ការពារពី<br>ភាពត្រជាក់<br>- ទំលាក់ព្រួន<br>ឡើងទាត់,<br>ករណីចាំបាច់<br>ហៅបសុពេទ្យ |
| ជំងឺខ្លិន<br>(goat)                     | ចំពោះសត្វ<br>ទាំងអស់ក្នុងហ្វូង | ប៉ារ៉ាស៊ីត<br>ឆ្លងពីសត្វគោ            | មូស, ស៊ីលីវាល<br>ស្មៅជាមួយគោ   | ពិបាកដើរ,<br>ប្រស្រីភ្នែក   | - ឃ្នាលពពែ<br>ឱ្យឆ្ងាយពីគោ   |

|   |                                |  |                       |   |   |
|---|--------------------------------|--|-----------------------|---|---|
| paralysis)  |                                |  |                       | កំរើកចុះឡើង,<br>ខ្លិន   | - ត្រួតពិនិត្យ<br>មូស<br>- វិធីព្យាបាល<br>(ពេទ្យសត្វ)   |
| ជំងឺរលាក<br>ស្បែក<br>(Contagious<br>Pustular<br>Dermatitis) | ចំពោះសត្វ<br>ទាំងអស់ក្នុងហ្វូង | វារុស  | -                     | បាត់បង់ការ<br>ឃ្មានចំណី,<br>ក្រមរក្សៀម<br>ពិណត្តោត ជុំ<br>វិញ្ញាមាត់ ច្រមុះ | - ចាក់វ៉ាក់<br>សាំង<br>- បំបែកសត្វ<br>ឈឺចេញពីហ្វូង<br>- ថែរក្សាដំបៅ   |
| ក្រចកពិណ<br>ក្រហម   | ចំពោះសត្វ<br>ទាំងអស់ក្នុងហ្វូង | វាលស្មៅសើម,<br>ទ្រុងកខ្វក់,<br>មិនតិរិមក្រចក                                 | ការធ្វេស<br>ប្រហែស    | ក្រចកហើមធំ,<br>ដើរមិនរួច  | - មិនត្រូវឱ្យស៊ី<br>លើវាលស្មៅ<br>សើម<br>- សំអាតទ្រុង,<br>ទ្រុងស្នូត<br>- តិរិមក្រចក<br>ឱ្យបាន<br>ទៀងទាត់<br>- ឧស្សាហ៍<br>លាងក្រចក |
| ជំងឺហើម<br>ពោះ<br>(Bloat)                                   | ពពែក្មេង និង<br>ពពែពេញវ័យ      | ការផ្តល់ចំណីពុំ<br>មានគុណភាព,<br>ពពូករក្សាជាតិកូរ<br>ច្រើនពេក<br>និងស្មៅខ្លី | ការធ្វេស<br>ប្រហែស    | ពោះឡើងហើម<br>ធំ, ធ្វើឱ្យសត្វ<br>ឈឺចុកចាប់                                   | - ការផ្តល់ចំណី<br>ត្រូវត្រួតពិនិត្យ<br>ត្រឹមត្រូវ<br>- ករណីចាំបាច់<br>ហៅពេទ្យសត្វ   |
| ជំងឺរលាក<br>ដោះ   | ពពែកំពុង<br>បញ្ចេញ             | បាក់តេរី   | ទ្រង់គ្មាន<br>អនាម័យ, | កន្សោមដោះ<br>ហើមធំ,   | - សំអាតទ្រង់<br>- រាល់ពេល   |

|                   |        |          |                                   |                               |  |
|-------------------|--------|----------|-----------------------------------|-------------------------------|--|
| (mastitis)        | ទឹកដោះ |          | ការរីកយកទឹកដោះមិនសំអាត ត្រឹមត្រូវ | ទឹកដោះមានលាយឈាម ដុំឈាម និងកករ | យកទឹកដោះត្រូវសំអាត - ករណីចាំបាច់ ហៅបសុពេទ្យ  |
| តេតានុស (Tetanus) | កូនពពែ | បាក់តេរី | ការធ្វេសប្រហែស                    | -                             | - សំលាប់មេរោគលើទងផ្សិត និងព្យាបាលវាជាបន្ទាន់ |



**អាសយដ្ឋានទំនាក់ទំនង**

ផ្ទះលេខ ៣៩ ផ្លូវ ៥២៨ សង្កាត់បឹងកក់ ១  
ខ័ណ្ឌ ទួលគោក រាជធានីភ្នំពេញ  
ប្រអប់សំបុត្រលេខ ១១១៨  
ទូរស័ព្ទ : ៨៥៥-២៣ - ៨៨០ ៩១៦  
ទូរសារ : ៨៥៥-២៣ - ៨៨៥ ១៤៦

**Address**

CEDAC, # 39, Street 528  
Phnom Penh, Cambodia  
P.O.Box: 1118  
Tel: 855 23 880 916  
Fax: 855 23 885 416  
email : cedac@camnet.com.kh,  
cedacrc@camnet.com.kh