

បច្ចេកទេសចិញ្ចឹមកង្កែបស្រូវ

រៀបរៀង និងបង្រៀន ដោយ:

ពល សុភាព

ទូរស័ព្ទ: ០១៦ ៦៣ ៦៨ ៧១

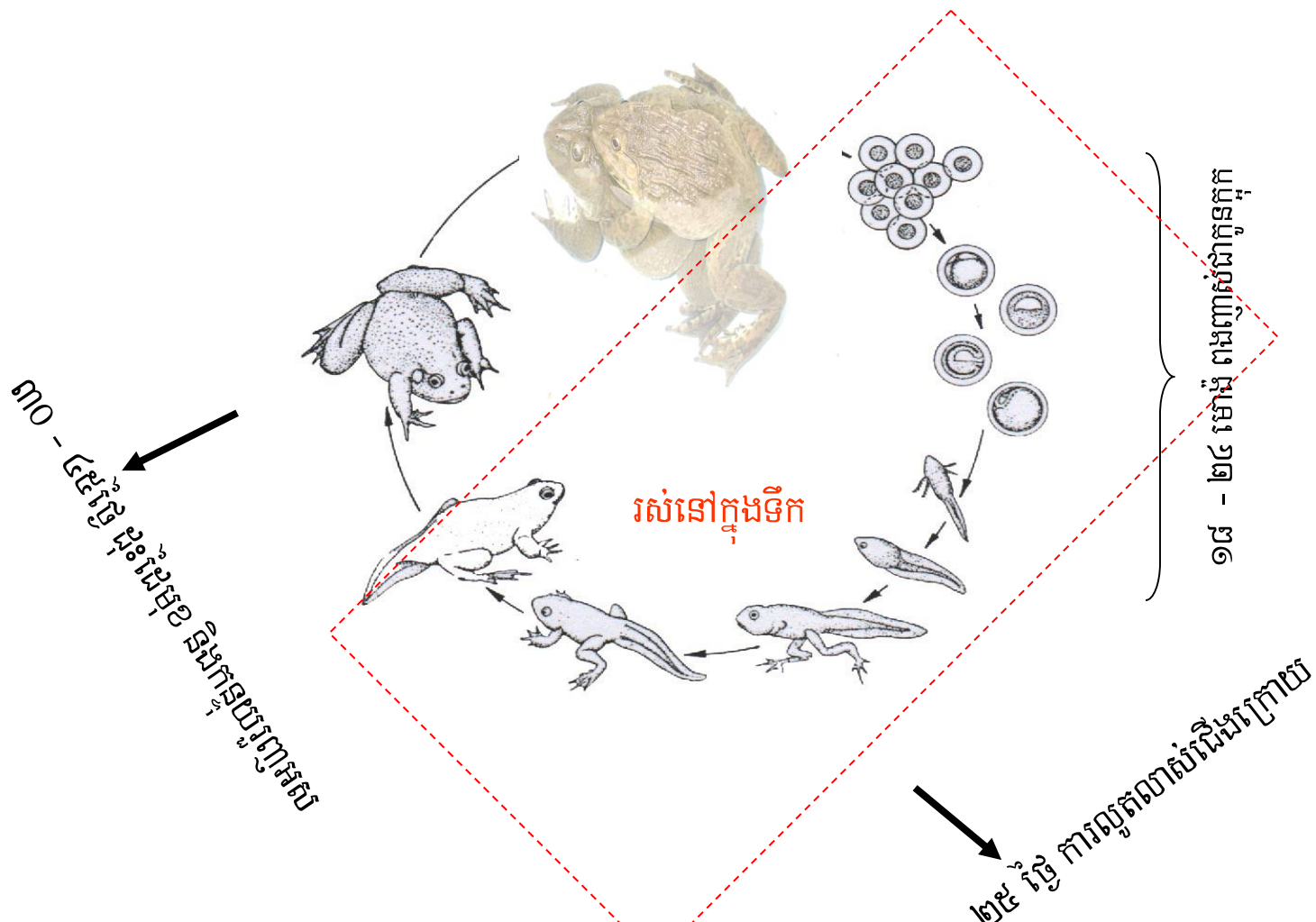
សេដ្ឋកិច្ច កក្កដា ២០០៧

12 9 2006

១. ការបន្តពូជរបស់កង្កែប

- កង្កែបពេញវ័យបន្តពូជមានអាយុពី ១ ឆ្នាំ ឡើងទៅ។ ក្រោយពីទំលាក់ពងពី ១៨ - ២៤ មោង ពង ញាស់ជាកូនក្អក។ ចាប់ពីកូនក្អកទៅកូនកង្កែបពី ២០- ២៥ ថ្ងៃ ការលូតលាស់ជើងក្រោយ។ កូនកង្កែបមានអាយុពី ៣០ — ៤៥ ថ្ងៃ ដុះដៃមុខ និងកន្ទុយរួញអស់។ ពេលកន្ទុយរួញអស់ វាផ្លាស់ទៅរស់នៅ លើគោក ហើយក្លាយជាកូនកង្កែបពេញលក្ខណៈ។ កូនកង្កែបទំងន់ពី ៥ - ១០ ក្រាមក្នុង១ក្បាល ប្រមូល យកទៅដាក់ចិញ្ចឹម។ កង្កែបញីពងពី ២- ៣ ដងក្នុង ១ ឆ្នាំ ។ កង្កែបពង ១ ដង ប្រហែលពី ៣០០០ — ៦០០០ ពង។

វគ្គជីវិតសត្វកង្កែប



បរិភោគនៃវ៉ែនកង្កែបស្រែ និងកង្កែបថែ

កង្កែបស្រែ (*RANA RUGULOSA*)

- កង្កែបស្រែទំងន់ជាមធ្យមពី ១៥០-២០០ ក្រាម ។ ពូជចាប់ពីធម្មជាតិយកមកដាក់ចិញ្ចឹម ។ ចំណីរបស់វា គឺពពួកសត្វស្លឹកៗ និង កូនសត្វដែលមានសកម្មភាព ។ ការចិញ្ចឹមស្រែមិនទាន់មានជាលក្ខណៈទ្រង់ទ្រាយធំនៅឡើយ ។



ជន្លេត



កង្កែបស្រែ

កង្កែបថែ (*RANA TIGERINA*)



ចំណីគ្រាប់



កង្កែបថែ

- ពូជនេះ មានទំងន់ជាមធ្យមពី ២០០-៤០០ ក្រាម ហើយបាននាំ ចូលពីប្រទេសថៃ ។ វាឆន់ទៅនឹងលក្ខខណ្ឌចិញ្ចឹម តែវា អាចស៊ីចំណីឧស្សាហកម្ម (ចំណីគ្រាប់ផលិតដោយ រោងចក្រ) ។

បរិក្ខារសំណៅនៃកង្កែបព្រៃ និងកង្កែបថៃ (ត)

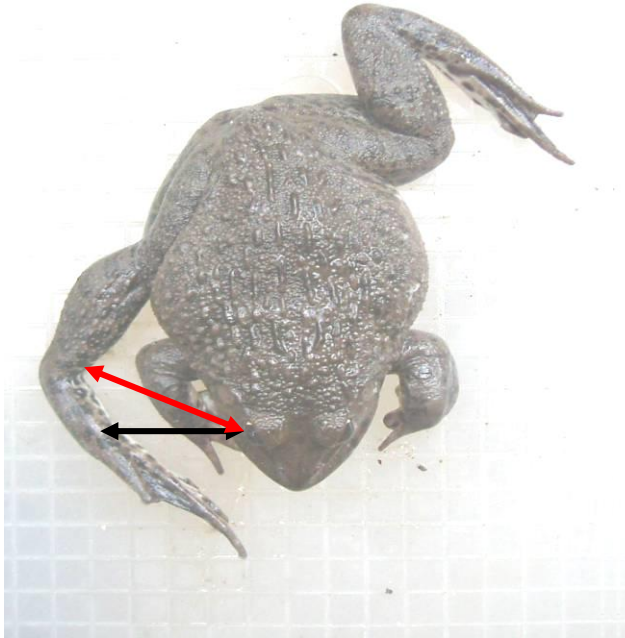


កង្កែបថៃ

Prepared by Mr. Reach sopheap
016 636871 CEDAC

កង្កែបព្រៃ

លក្ខណៈសំគាល់កង្កែបថ្លែង និងកង្កែបព្រៃ



កង្កែបថ្លែង

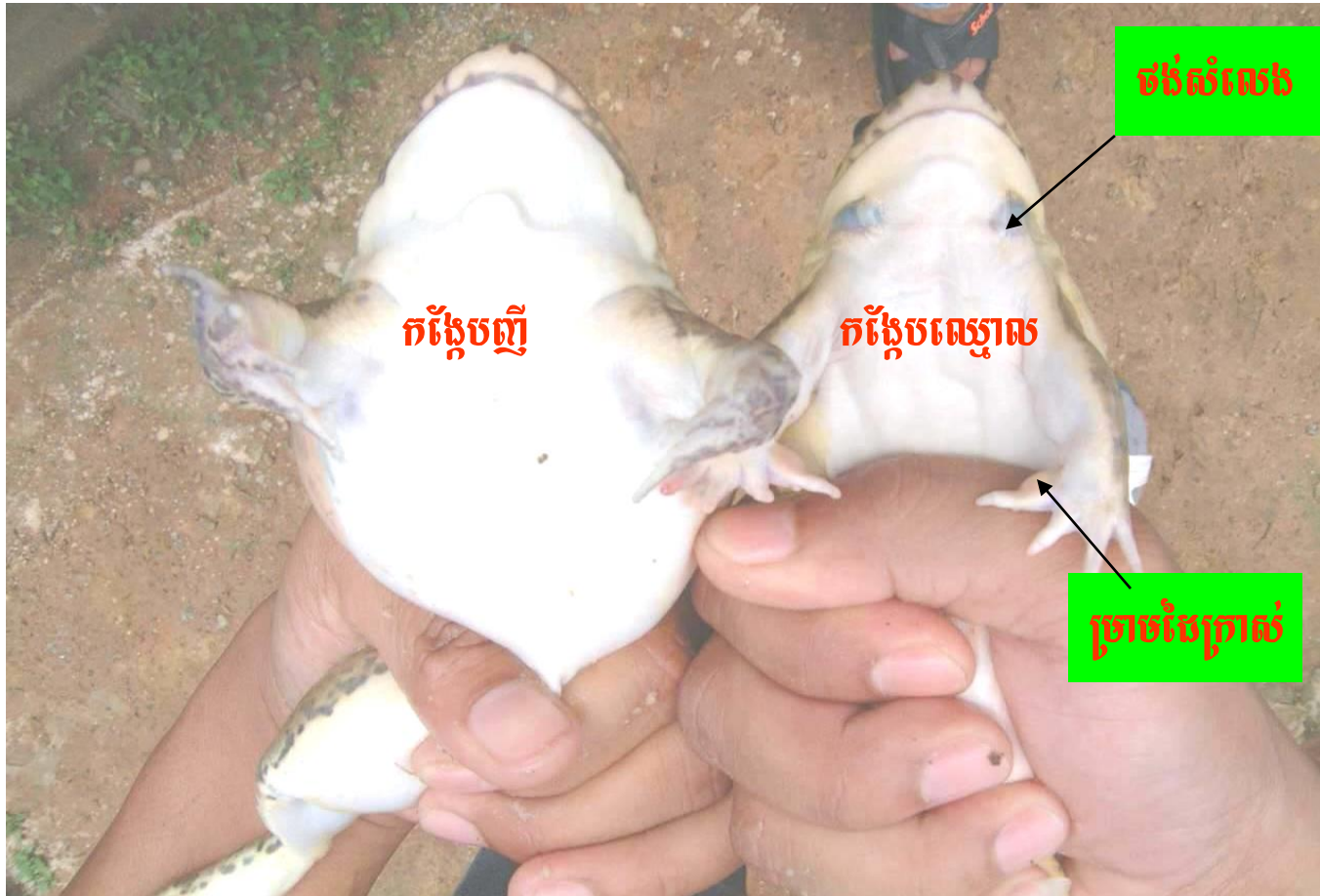


កង្កែបព្រៃ

លក្ខណៈសំគាល់កង្កែបថែ និងកង្កែបព្រៃ

កង្កែបព្រៃ	កង្កែបថែ
<ul style="list-style-type: none"> - ស្បែកស្លើងរលោង - ជើងក្រោយពេលបត់ទៅមុខគឺផុតរន្ធក្អែក - ចន្លោះពីរន្ធច្រមុះ មកភ្នែកវែង - ឆ្អឹងខ្នងវែង កោង - ដៃ និងជើងវែង និងតូច - ដងខ្នងវែង - ពោះតូចស្លើង 	<ul style="list-style-type: none"> -ស្បែកក្រាស់ - ចន្លោះពីរន្ធច្រមុះ មកភ្នែកវែងជាង -ឆ្អឹងខ្នងវែង កោង - ដៃ និងជើងមាំ និងខ្លី - ដងខ្នងខ្លី -ពោះធំក្រាស់

លក្ខណៈសំគាល់កង្កែបញី និងឈ្មួញ



លក្ខណៈសំគាល់កន្លែងធ្វើ និងឈ្មោះ

កន្លែងឈ្មោះ	កន្លែងធ្វើ
<ul style="list-style-type: none"> - រាងមូលទ្រវែង - ខ្លួនតូច - ឆ្អឹងជន្លូញតូចរឹង - មានថង់សំលេងក្រោមចង្ការ - ម្រាមដៃមុខក្រាស់ (ម្រាមដៃបន្តពូជ) - ស្បែកគ្រើម - កាន់ធំស្រែកកាន់តែពូ 	<ul style="list-style-type: none"> - រាងពងក្រពើ ខ្លួនធំ - ខ្លួនខ្លី និងធំ - ឆ្អឹងជន្លូញតូចខ្លី - គ្មានថង់សំលេងក្រោមចង្ការ - ស្បែកមិនសូវគ្រើម - ស្រែកមិនពូ

ទឹកកន្លែងចិញ្ចឹមកន្លែង

- នៅទឹកកន្លែងស្រលះ និងដីរាបស្មើ
- មានប្រភពទឹកជាទឹកសាបសំរាប់ផ្លាស់ប្តូរ ដូចជា ទឹកបឹង ត្រពាំង ស្រះ ប្រឡាយ
- កន្លែងដីទួលមិនលិចទឹកនៅរដូវវស្សា
- នៅកន្លែងស្ងាត់ ឆ្ងាយពីមនុស្សចេញចូល ឬ សំលេងអ្វីអរ
- នៅឆ្ងាយពីដើមឈើ ឬ ព្រៃ ឬ គុម្ពឬស្សី

របៀបធ្វើដំណាំដំឡូងស្រូវស្លូតស្លាបកង្កែប:

- បង្គោលឫស្សី ឬ ពឹងពួង ឬ កូនឈើ គំលាតពី ១,៥ — ២ ម៉ែត្រ
- របាធូមធ្វើពី ឫស្សី ឬ ពឹងពួង គំលាតពីគ្នា ៥ — ៦ តឺក
- ជញ្ជាំងទ្រុងស្រូវធ្វើព្រួលឫស្សីខាងក្រៅកំពស់ ពី ១ — ១,២ ម៉ែត្រ
- របាំងផ្លាស្ទិកខាងក្នុងកំពស់ ពី ១,២ — ១,៥ ម៉ែត្រ



រៀបចំជំរុំកូដាតិកក្នុងទ្រុងស្នួន:

- ទ្រុងស្នួនចិញ្ចឹមកង្កែបមានទំហំពី ៤ ទៅ ១០ ម៉ែត្រការេ
- ដឹកណ្តៅ ដើម្បីស្តុកទឹកអោយកង្កែបចូលត្រាំខ្លួន ឬ បន្លើមស្បែក
- បរិវេណក្នុងទ្រុងស្នួនត្រូវមានដាំ ដូចជា ម្ទេស ត្រកួន ត្រប់ ធ្នី ស្ពៃ ត្រសក់ ប៉េងបោះ ស្លឹកក្រៃ ធ្វើម្លប់ផង និងទាក់ទាញកូនសត្វល្អិតផងបរិវេណក្នុងទ្រុងស្នួនត្រូវមានដាំ ដូចជា ម្ទេស ត្រកួន ត្រប់ ធ្នី ស្ពៃ ត្រសក់ ប៉េងបោះ ស្លឹកក្រៃ ធ្វើម្លប់ផង និងទាក់ទាញកូនសត្វល្អិតផង



រៀបចំដំណើរការដោយកង្កែបលាត់ខ្លួន:

កង្កែបចូលចិត្តរស់នៅកន្លែងដីសើម និងរូងក្បែរមាត់ទឹក (កង្កែបរស់នៅក្នុងទឹកផង និងលើគោកផង) ។ ដូចនេះ យើងត្រូវការធ្វើជំរកអោយវាចូលជ្រក (គេចពីសត្រូវ) ។ ដូចនេះ យើងត្រូវធ្វើជំរកសិប្បនិម្មិតអោយកង្កែបដូចជា សំបកដូង គល់ឈើ កញ្ចាតងាប់ គល់រំចេក គាវត្នោត ត្រឡោកដូង សំបកកងឡាន ។ល។ ក្រៅពីនេះ មានដាំរុក្ខជាតិ មួយចំនួន ដូចជា ស្លឹកក្រៃ ត្រប់ ដីហូបមួយចំនួន ។ បើមានកញ្ចាតងាប់ត្រូវអោយឈូសរលោងផ្នែកខាង ក្នុង កុំអោយ កង្កែបលោតប៉ះរលាតដាច់ស្បែក ។



របៀបដឹករណ្តៅស្តុកទឹកក្នុងឆ្នេរស្នួល:

- ដឹករណ្តៅស្តុកទឹកមានទំហំពី ១-២ ម៉ែត្រការេ និង ជម្រៅរណ្តៅពី ៥ - ៦ តីក
- ក្រាលកៅស៊ូប្លាស្ទិក ហើយលាតសាច់កៅស៊ូអោយផុតមាត់រណ្តៅពី ៣ - ៥ តីក ដើម្បីការពារបាក់ដីចូលរណ្តៅ)
- ដាំស្មៅជុំវិញមាត់រណ្តៅ ការពារទឹកហូរច្រោះ និងដាំកំប្លោកក្នុងរណ្តៅធ្វើជាជំរកអោយកង្កែបលាក់ខ្លួន
- ដាក់ដីកក់ចូលក្នុងបាតរណ្តៅ ដើម្បីអោយកង្កែបងាយត្របូលចូល និងសង្វែលាក់ខ្លួន រួចបញ្ចូល ទឹកក្នុងរណ្តៅ



ចំនួនកូនកង្កែបដាក់ចិញ្ចឹម:

កូនកង្កែបដែលយកមកដាក់ចិញ្ចឹមត្រូវមានទំហំខ្លួនប្រហាក់ប្រហែលគ្នា ។ ចំនួនកូនកង្កែបដាក់ចិញ្ចឹមពី ៤០ - ៦០ កូន ក្នុង ១ ម៉ែត្រការេ នៃក្រលាផ្ទៃទ្រូងស្នួន ។



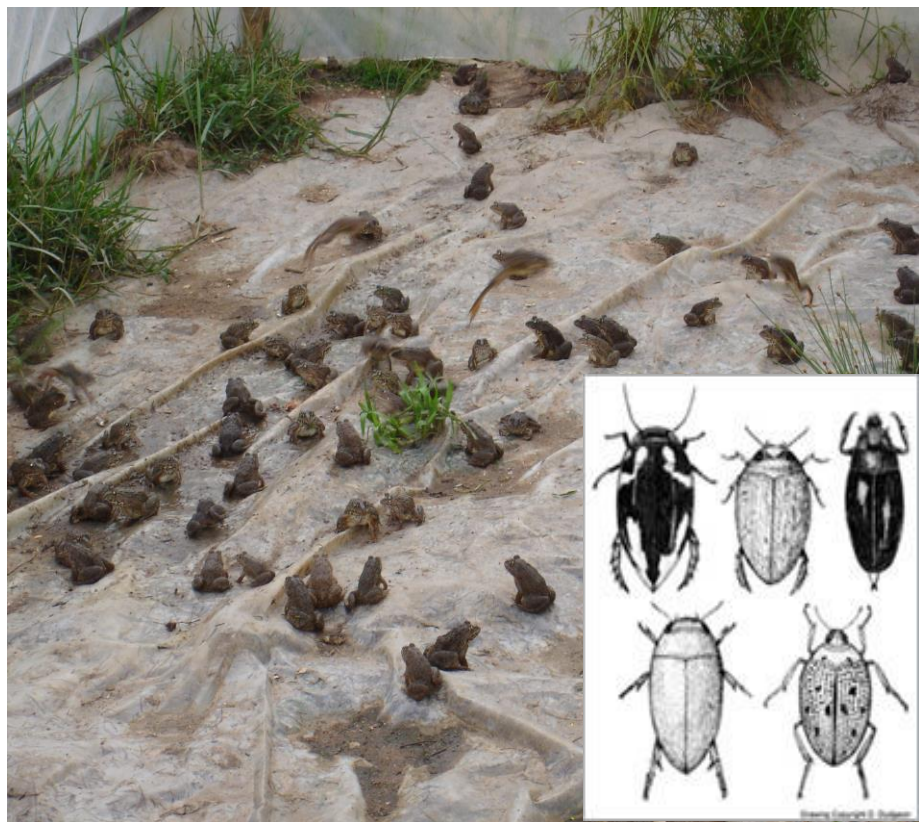
ប្រភេទចំណី និងការផ្តល់ចំណី

កង្កែបចូលចិត្តស៊ីសត្វល្អិតៗ ជាចំណីដែលមានចលនា ដូចជា ជន្លេន កូនក្តាម ដង្កូវ ។ល។ ក្នុងចំណោមសត្វល្អិតមិនមែនផ្តល់ប្រយោជន៍ដល់កង្កែបទាំងអស់ទេ មានសត្វល្អិតមួយចំនួនធ្វើអោយកង្កែបងាប់ពេលវាចូលដល់ ក្នុងក្រពះ កង្កែបគឺ វាខាំ ឬ ទិចក្រពះកង្កែប ធ្វើអោយកង្កែបងាប់ ។ ដូចនេះ ការចិញ្ចឹមកង្កែបដោយទាក់សត្វល្អិត អោយកង្កែបគួរប្រុងប្រយ័ត្នដែរ ។ ផ្តល់ចំណីអោយស៊ី ព្រឹក និងល្ងាចព្រលប់ ។

- កន្ទក់ម៉ត់ + បាយ + ត្រកូន + អាចម៍ត្រី បបរលាយចូលជាមួយគ្នា
- កន្ទក់ម៉ត់ + បាយ + (ត្រីល្អិត ឬ ជន្លេន) លាយចូលជាមួយគ្នា
- ក្តាមបុក + កន្ទក់ម៉ត់ + បាយ លាយចូលជាមួយគ្នា
- កូនត្រីល្អិតៗ ឬ សាច់ខ្យងចិញ្ច្រាំម៉ត់ លាយជាមួយបបរ
- ជន្លេន

កង្កែបដាក់ចំណី និងឧបករណ៍ដាក់ចំណី

កង្កែបដាក់ចំណី : ប្រើផ្ទាំងកៅស៊ូអោយសត្វល្អិតៗ ធ្លាក់កង្កែបងាយចាប់ស៊ី និងជន្លនមិនអាចរុកចូលក្នុងដី ។
ទំរកដាក់ចំណី មិនត្រូវប្តូររូបរាង ពណ៌ណាមួយទៀតទេ ។ ក្នុងចំណោមសត្វល្អិតមិនមែនផ្តល់ប្រយោជន៍
ដល់កង្កែបទាំងអស់ទេ មានសត្វល្អិតមួយចំនួនធ្វើអោយកង្កែបងាប់ ពេលវាចូលដល់ ក្នុងក្រពះ ។



កង្កែបមិនស៊ីចំណី:

- ចំណីទុកចោលយូរពេក ធ្វើអោយក្រៀម ឬ រឹងស្ងួត
- ចំណីចាស់សល់ធ្វើអោយផ្ទុះមរណ៍យូរ ស្អុយ ដុះផ្សិត
- សំលេងអូរអរ ពេលម៉ោងដាក់ចំណី
- សត្រូវចូលមកយាយី ដូចជា ពស់ កណ្តុរ ។ល ។
- ផ្លាស់ប្តូរចំណី ឬ រុះរើជីវកលាក់ខ្លួន
- មនុស្សចូលបើកជីវកមើលកង្កែបញឹកញាប់ ធ្វើអោយកង្កែបភ័យ
- ដោយសារប្តូរឧបរកណ៍ដាក់ចំណី កង្កែបមិនស្គាល់ និងភ័យខ្លាច
- ចាប់កង្កែបថ្មី ដាក់ចិញ្ចឹមជាមួយកង្កែបចាស់
- ប្តូរទំរង់ដាក់ចំណីញឹកញាប់ ដូចជា ពណ៌ រាងរោ ទំហំ ធ្វើអោយកង្កែបខ្លាច



ធាតុកន្លែងក្នុងប្រព័ន្ធចម្រុះ

- របាំងការពារជុំវិញ ប្រើស្បែកមុង នីឡុង
- សត្វគោ ក្របី ជ្រូក ជាន់ឆ្ងាយរបាំងការពារ
- របាំងការពាររំហែក
- ចំណីសល់មានក្លិនស្អុយ ធ្វើអោយសត្វផ្សេងៗ ដូចជា ឆ្កែ ឆ្កា ជ្រូក កណ្តុរ
- របាំងការពារគឺក្រណាត់កៅស៊ូប្លាស្ទិកដាក់ពីក្នុងបាឡែត និងបង្គោលរបង
- កន្លែងចិញ្ចឹមជាប់នឹងដើមឈើ ឬ គុម្ពឬស្សី និង កណ្តុរកាយធ្វើរូង



ការព្យាបាលជំងឺកង្កែប

ក. លោកមាត់ ឬ ស្បែក ពេលកង្កែបរបួសមាត់ ឬ ស្បែក ត្រូវបុកផ្លែត្រប់ខា (១ — ២ គ.ក្រ) លាយជាមួយទឹករួចពូតយកតែទឹក (១ លីត្រ) ។ យកទឹកត្រប់នេះលាយជាមួយទឹកធម្មតា ២០ លីត្រ រួចបាចទៅលើផ្ទៃទឹកក្នុងរណ្តៅ ។ រយៈពេល ៣ — ៤ ថ្ងៃបន្តបន្ទាប់គ្នា (១ ថ្ងៃប្តូរទឹកចាស់ចេញ បញ្ចូល ទឹកថ្មី) បរិមាណទឹកដែលប្តូរ ៧០ ភាគរយ នៃទឹកមានក្នុងរណ្តៅ ។

ខ. លោកស្បែក ឬ ក្រហមខ្លាំង

មានអុចៗក្រហម លើជើង និងស្បែកពោះ ។ លេចមានឡើងនូវគ្រាប់ គ្រើមៗ ពណ៌ក្រហម ។ ងាយសំគាល់ជាងគេ គឺនៅគល់ភ្លៅមានឈាមកកដុំៗ ។ បណ្តាលមកពីទឹកក្នុងរណ្តៅស្អុយ និងចំណីដែល ដាក់អោយកង្កែបស៊ីអស់ គុណភាព (ចំណីមានក្លិនជូ និងផ្អែម) ធ្វើកង្កែបមានលក្ខណៈខ្សោយមិនស៊ីចំណី ។ ប្រើចំណីស្រស់មានគុណភាព និងចំណីដែលកង្កែបស៊ីសល់ប្តូរចេញ ជាពិសេសសំអាតកន្លែងដាក់ចំណី ប្រើអំបិល ២ គ.ក្រ លាយចូលទឹកក្នុងរណ្តៅ ១.០០០លីត្រ ក្នុងរយៈពេលពី ២ - ៣ ថ្ងៃ បន្តបន្ទាប់គ្នា (១ថ្ងៃប្តូរទឹកម្តង) ។

ការប្រមូលផលកង្កែប

- ប្រមូលផលកង្កែបនៅពេលព្រឹក ឬ ពេលមេឃត្រជាក់យកល្អពេលយប់
- ដឹកជញ្ជូនកង្កែបដោយដាក់ក្នុងបារ៉ែនីឡុង ឬ បារ៉ែក្រចៅ
- ដាក់ទឹកថ្លីចូលពី ១ — ២ ថ្ងៃមិននឹងប្រមូលផល (បំបាត់ក្លិនឆ្អាប)
- យកជំរកសិប្បនិមិត្តចេញ រួចយកឡាំងមានចោររន្ធពី ២ — ៣ រន្ធ ដើម្បីអោយកង្កែបចូលក្នុងឡាំង
- ជៀសវាងពេលប្រមូលផលកង្កែប ដូចជា ពង្រឹងទឹក ប្រើឧបករណ៍ឆក់ ឬ ដោយប្រើស្នូ វាយរំពាត់
- មិនផ្តល់ចំណីថ្ងៃដែលប្រមូលផលកង្កែប
- ចិញ្ចឹមរយៈពេលពី ៤ - ៦ ខែ បានទទួលផល (១០០ ក្រាម - ៣០០ ក្រាម ក្នុង ១ ក្បាល)
- លែងកង្កែបស្រែដែលបានចិញ្ចឹមចូលក្នុងធម្មជាតិវិញ (១ គ.ក្រក្នុង១គ្រួសារ) ដើម្បីអោយកើតកូនចៅបន្ត

ការប្រមូលផលកង្កែប

