

Scanned

For

FOR CFMC



ឯកសារផែនការសំរាប់សិក្ខាភាព
 ការពង្រឹងសមត្ថភាពគណៈកម្មការសហគមន៍ព្រៃឈើភូមិ

Capacity building of Forestry Community Committee

វគ្គបណ្តុះបណ្តាលស្តីពី៖
 ការត្រួតពិនិត្យ និង វាយតម្លៃ

កម្មវិធីសហគមន៍ព្រៃឈើ អង្គការខុនសែ

ឆ្នាំ ២០០៣

ឯកសារយោងសំរាប់សិក្ខាកាម
ការពង្រឹងសមត្ថភាពគណៈកម្មការសហគមន៍ព្រៃឈើភូមិ

អង្រែច្រើនដោយក្រុមហ្វឹកហ្វឺនខេត្ត

- | | | |
|----|----------------------|-----------------------|
| ១. | ឈោក ប៉ែន សារ៉ាត | ប្រធានក្រុមហ្វឹកហ្វឺន |
| ២. | ឈោក តឹម ចន្ទា | ប្រធានក្រុមហ្វឹកហ្វឺន |
| ៣. | កញ្ញា ជួន វឌ្ឍនារី | អ្នកបណ្តុះបណ្តាល |
| ៤. | ឈោក ស៊ុន រដ្ឋា | អ្នកបណ្តុះបណ្តាល |
| ៥. | ឈោក សេន សុទ្ធវី | អ្នកបណ្តុះបណ្តាល |
| ៦. | ឈោក ចារ៉ ធួ | អ្នកបណ្តុះបណ្តាល |
| ៧. | ឈោក ឈាន ឯន់ហុង | ប្រធានក្រុមហ្វឹកហ្វឺន |
| ៨. | ឈោកស្រី សរ ធីយាមាទីន | អ្នកបណ្តុះបណ្តាល |
| ៩. | ឈោកស្រី ឆែម ភីមហាង | អ្នកបណ្តុះបណ្តាល |

អ្នកសំរេបសំរួល និងកែសំរួលដោយ:

- | | | |
|----|----------------|----------------------------------|
| ១. | ឈោក ឆេត ប៊ុនធឿ | អ្នកសំរេបសំរួលកម្មវិធីហ្វឹកហ្វឺន |
|----|----------------|----------------------------------|

ត្រួតពិនិត្យ និងកែសំរេបដោយ:

- | | | |
|----|------------------|--|
| ១. | ឈោក ធាន់ ប៊ុនឡេង | ប្រធានគំរោងសហគមន៍ព្រៃឈើខេត្តកំពង់ឆ្នាំង-ពោធិសាត់ |
| ២. | ឈោក បុន ប៊ុណ្ណាត | ប្រធានគំរោងសហគមន៍ព្រៃឈើខេត្តកំពង់ចាម |
| ៣. | ឈោក ស៊ុន វណ្ណ | មន្ត្រីគំរោងសហគមន៍ព្រៃឈើខេត្តពោធិសាត់ |

សេចក្តីផ្តើម:

ការវាយតម្លៃ និង ការត្រួតពិនិត្យដោយមានការចូលរួម គឺជាផ្នែកមួយនៃគ្រោងការអភិវឌ្ឍន៍សហគមន៍ព្រៃឈើភូមិ ហើយក៏ជាពេលដែលប្រជាពលរដ្ឋ សមាជិក គណៈកម្មការចូលរួមយ៉ាងសកម្ម ដើម្បីអោយតំលៃលើប្រព័ន្ធការងារជាបន្តបន្ទាប់ ដើម្បីអោយឃើញថា តើសកម្មភាពទាំងនោះត្រូវបានគេអនុវត្តដោយផ្អែកលើផែនការឬយ៉ាងណា។

ទិន្នន័យត្រូវបានគេប្រមូលនិងវិភាគ ដើម្បីប៉ាន់ប្រមាណលើឥទ្ធិពលដែលបានមកពីសកម្មភាពតាមប្រភេទគោលបំណងរបស់គំរោងការ។

មេរៀនទី ១:

ការវាយត្រួតពិនិត្យ

ការត្រួតពិនិត្យជាអ្វី?

ការត្រួតពិនិត្យ គឺជាដំណើរការតតល់ឈរក្នុងការប្រមូលព័ត៌មាន ដើម្បីប៉ាន់ប្រមាណលើមុខងារ កម្មវិធី ឬសកម្មភាពទាំងឡាយលើគ្រប់ទិដ្ឋភាពនៃគំរោង ។



ហេតុអ្វីបានជាចាំបាច់ធ្វើការត្រួតពិនិត្យ?

- ដើម្បីដឹងនូវសកម្មភាពផ្សេងៗ កំពុងតែដំណើរការដូចម្តេច?
- ដើម្បីដឹងនូវរាល់ភាពរីកចំរើន និងបញ្ហាដែលកើតមាននៅពេលអនុវត្តគំរោង
- ដើម្បីដឹងថា តើលទ្ធផលដែលសំរេច តាមការគ្រោងឬទេ?
- ដើម្បីឱ្យដឹងថា តើផែនការកំពុងធ្វើមានការកែប្រែគំរោងដើមដែរឬទេ ខុសពីការរំពឹងទុកឬយ៉ាងណា
- ដើម្បីឱ្យដឹងថា សកម្មភាពផ្សេងៗផ្តល់បទពិសោធន៍ដែរឬទេ?

ការងារចាំបាច់:

- ត្រួតពិនិត្យថា តើ សកម្មភាពត្រូវបានអនុវត្តដែរឬអត់?
- ដើម្បីបង្កើនគុណភាពនៃការអនុវត្ត និងសំរេចផែនការ

តើការត្រួតពិនិត្យនៅពេលណា?

- ការត្រួតពិនិត្យ ធ្វើឡើងជាប្រចាំ

មេរៀនទី ២:

ដំណើរការទី១ទី២នៃការត្រួតពិនិត្យ

ការត្រួតពិនិត្យគឺផ្តោតលើតែផលិតផលតែឧទ្ធចូនបាន និងប្រសិទ្ធភាពដែលសកម្មភាពរបស់គំរោងការ និងកិច្ចអនុវត្តការងារ ដែលបានកំណត់នៅក្នុងគោលបំណងតែប៉ុណ្ណោះ ហើយការត្រួតពិនិត្យអាចផ្តល់មកនូវមូលដ្ឋានព័ត៌មាន សំខាន់សំរាប់ការវាយតម្លៃលើគំរោងនោះ ។

ទម្រង់នៃការត្រួតពិនិត្យ

សកម្មភាព	ថ្ងៃបញ្ចប់	វិធីសាស្ត្រ	ការរៀនសូត្រ	ឧបសគ្គ	ដំណោះស្រាយ



មេរៀនទី ៣:

ការវាយតម្លៃ

ការវាយតម្លៃជាអ្វី?

ការវាយតម្លៃ គឺជាសិក្សាវិភាគ ហើយរកឱ្យឃើញនូវទំនាក់ទំនងរបស់ដំណើរការគំរោង ដែលរៀបចំឡើង ដើម្បីបានប្រមាណថាតើកម្មវិធីឬសកម្មភាពនោះកំពុងតែមានដំណើរការយ៉ាងសកម្មតាមអ្វីដែល យើងបានរៀបចំឡើង ហើយ ថាអាចកែប្រែបានដើម្បីឱ្យមានប្រសិទ្ធភាព នៃគំរោង សេចក្តីត្រូវការ កំរិតជោគជ័យ និងប្រសិទ្ធិ ភាពនៃគំរោង ។



ហេតុអ្វីយើងចាំបាច់ធ្វើការវាយតម្លៃ:

- ចង់ដឹងនូវភាពជោគជ័យ និងបរាជ័យ
- ជួយកែលម្អ និងប្រាប់ផ្លូវកែប្រែសំរាប់អនុវត្តទៅអនាគត
- បង្ហាញចំណុចខ្វះខាត ឬកំហុសឆ្គងក្នុងការងារកន្លងមក
- ដើម្បីផ្លាស់ប្តូរយុទ្ធសាស្ត្រ ក្នុងការអនុវត្តគំរោងឆ្ពោះទៅរកសម្រេចបានបំណង
- ដើម្បីពង្រីក និងបញ្ចប់

តើពេលណាយើងធ្វើការវាយតម្លៃ? ពេលវេលាជាក់លាក់ !

- ពេលចាប់ផ្តើម
- ពាក់កណ្តាលនៃគំរោង
- បញ្ចប់នៃគំរោង និង
- រយៈពេលបញ្ចប់ក្រោយពេល ១ ឆ្នាំ



សម្រាប់ការងារនៃការងារសហគមន៍
ការពង្រឹងសមត្ថភាពគណៈកម្មការសហគមន៍ព្រៃឈើ

វគ្គបណ្តុះបណ្តាលស្តីពី៖
ការចូលរួមរបស់សហគមន៍ព្រៃឈើ
Participatory of Forestry Community

កម្មវិធីសហគមន៍ព្រៃឈើ អង្គការខ្ពស់

ឆ្នាំ ២០០៣

សេចក្តីថ្លែងអំណរដល់សហគ្រូកម្មិន
ការពង្រឹងសេចក្តីស្តារភាពគណៈកម្មការសេចក្តីមន្ត្រីក្រសួងកសិកម្ម

រៀបរៀងដោយក្រុមប្រឹក្សានៃអង្គ

- | | | |
|----|-----------------------|---------------------------|
| ១. | ឈោក វ៉ែន សារីន | ប្រធានក្រុមប្រឹក្សានៃអង្គ |
| ២. | ឈោក គឹម ធីតា | ប្រធានក្រុមប្រឹក្សានៃអង្គ |
| ៣. | ឈោកស្រី ម៉ាប់ មន្ត្រី | អ្នកចម្រុះចណ្តាល |
| ៤. | ឈោក ស៊ុន រដ្ឋា | អ្នកចម្រុះចណ្តាល |
| ៥. | ឈោក សេន សុខ្វី | អ្នកចម្រុះចណ្តាល |
| ៦. | ឈោក ម៉ាវ ធួ | អ្នកចម្រុះចណ្តាល |
| ៧. | ឈោក ឈាន ចង់ហួង | អ្នកចម្រុះចណ្តាល |

អ្នកសម្របសម្រួល និងកែសម្រួលដោយ:

- | | | |
|----|----------------|---------------------------------------|
| ១. | ឈោក មេត ប៊ុនឃឿ | អ្នកសម្របសម្រួលកម្មវិធីប្រឹក្សានៃអង្គ |
|----|----------------|---------------------------------------|

អ្នកប្រគល់ព័ត៌មាន និងកែសម្រួលដោយ:

- | | | |
|----|------------------|---|
| ១. | ឈោក ឆាន់ ប៊ុនធឿន | ប្រធានគំរោងសហគមន៍វៀរឃើងខេត្តកំពង់ឆ្នាំង-ពោធិ៍សាត់ |
| ២. | ឈោក ហុន ប៊ុនណាត | ប្រធានគំរោងសហគមន៍វៀរឃើងខេត្តកំពង់ចាម |
| ៣. | ឈោក ស៊ុន វណ្ណ | មន្ត្រីគំរោងសហគមន៍វៀរឃើងខេត្តពោធិ៍សាត់ |

លេចក្តីផ្តើម:

ការចូលរួមពីសហគមន៍គឺជាចំណែកដែលកើតចេញពីក្រុមសហគមន៍ពួកគេ គេគិតថាធ្វើអ្វីមួយ ដើម្បីអភិវឌ្ឍន៍សហគមន៍ លំនាំនេះវាជាគោលគំនិតដ៏ផ្ទុយផ្ទុំមធ្យមកម្រិតបេះដូងពួកគេ ហើយការចូលរួមទាំងនោះរួមមានកំលាំងពលកម្ម ការចូលរួមគំនិត ការចូលរួមសំភារៈ ហើយនាំគ្នាធ្វើផែនការនិងការសំរេចចិត្តទាំងឡាយ ក្នុងន័យធ្វើយ៉ាងណាដើម្បីបំពេញសេចក្តីត្រូវការ និងដំណោះស្រាយនានាចាំបាច់របស់សហគមន៍ ។

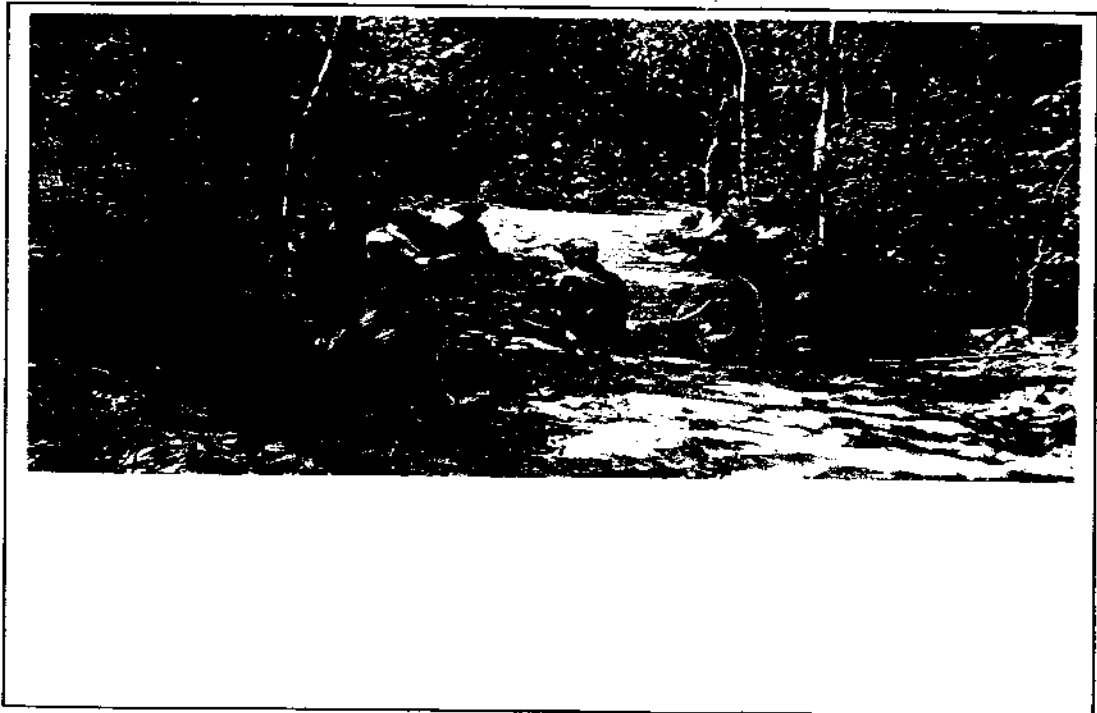
មេរៀនទី ១:

ការចូលរួមរបស់សហគមន៍

ការចូលរួមរបស់សហគមន៍: ការចូលរួម គឺជាការផ្តួចផ្តើមឡើងនូវសកម្មភាពសហគមន៍ខ្លួនឯងនិង ភ្នាក់ងារអភិវឌ្ឍន៍ពីខាងក្រៅជួយសំរាប់សំរួលការងារ ដើម្បីអនុវត្តនូវសកម្មភាពនានា ក្នុងគោលបំណងធ្វើយ៉ាងណាឱ្យបានសំរេច ទៅតាមគោលបំណងតំរោងដែលបានផ្តួចផ្តើមនោះ ។

ការចូលរួមក្នុងសហគមន៍គឺជា: កម្មការនិងប្រជាពលរដ្ឋមានការដូចជា:

- > ចូលរួមប្រជុំ សំរេចចិត្ត
- > ចូលរួមធ្វើផែនការ
- > ចូលរួមអនុវត្តសកម្មភាពការងារ
- > ចូលរួមកែលម្អអរកម្មវិធីការងារ



២. ការចូលរួមដោយអកម្ម: អ្នកភូមិត្រាន់តែបានចូលរួមស្តាប់នូវតំរោងអ្វីដែលភ្នាក់ងារអភិវឌ្ឍន៍បង្ហាញពីគោលបំណងចង់ធ្វើនិងបំរុងធ្វើក្នុងពេលខាងមុខ ។

៣. ការចូលរួមដោយការពិភាក្សា: អ្នកភូមិបានចូលរួមពិភាក្សា និងពិនិត្យមើលលើការវិភាគនិងផ្សព្វ

ផ្សាយ ដែលភ្នាក់ងារខាងក្រៅជាអ្នកកំណត់បញ្ហាក្នុងដំណើរការ ។

- ៤. **ការចូលរួមដោយមានការឧបត្ថម្ភ:** អ្នកភូមិត្រូវបានផ្តល់ការលើកទឹកចិត្តនូវធនធានផ្សេងៗ
- ៥. **ការចូលរួមតាមបែបវិជ្ជាជីវៈ:** អ្នកភូមិចូលរួមហើយរៀបចំជាក្រុម តែផ្អែកលើគោលបំណងរបស់ភ្នាក់ងារដើម្បីឱ្យសំរេចការងារនោះ ។
- ៦. **ការចូលរួមដោយឆន្ទៈកម្ម:** ជាសកម្មភាពរវាងភ្នាក់ងារដៃគូនិងអ្នកភូមិដើម្បីធ្វើ យ៉ាងណាអោយសំរេចបាននូវគោលបំណង ហើយអ្នកខាងក្រៅនោះជួយសំរួលរួលក្នុងការកំណត់រកបញ្ហានិងដំណោះស្រាយផ្សេងៗដល់អ្នកភូមិ ។
- ៧. **ការធ្វើស្វ័យសេវា:** អ្នកភូមិឬគណៈកម្មការធ្វើការដោយឈរជាម្ចាស់ការខ្លួនឯង ហើយភ្នាក់ងារខាងក្រៅគ្រាន់តែណែនាំចេញទោសនិងការសំរេចផ្សេងៗបើចាំបាច់ ។

មេរៀនទី ២:

អន្តរប្រយោជន៍នៃការចូលរួមរបស់សហគមន៍:

- ទាក់ទាញទឹកចិត្តម្ចាស់តំរោង
- មានភាពម្ចាស់ការលើតំរោងកម្មវិធី
- ងាយស្រួលរកបញ្ហាក្នុងភូមិ



- ទទួលបាននូវគំនិតអភិវឌ្ឍន៍
- ដឹងពីបំណងប្រាថ្នារបស់ប្រជាជនក្នុងសហគមន៍
- ភូមិមានការវិវឌ្ឍន៍ និងរីកចម្រើន
- ធ្វើអោយកម្មវិធីទទួលបានជោគជ័យ
- សមិទ្ធផលដែលទទួលបានមានភាពគង់វង្សយូរអង្វែង

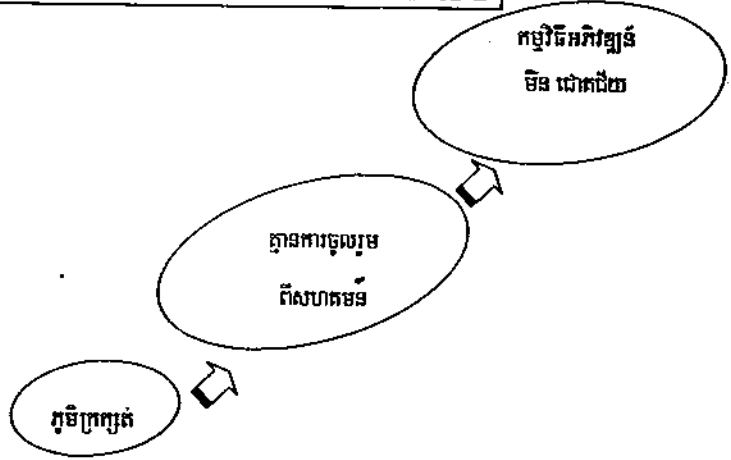
មេរៀនទី ៣:

ឧបសគ្គដែលរារាំងដោយមានការចូលរួម:

- ១. ខ្វះការជឿជាក់លើអ្នកដឹកនាំសហគមន៍
- ២. ខ្វះការចាប់អារម្មណ៍
- ៣. ខ្វះការគាំទ្រ



- ៣. ជីវភាពអ្នកសហគមន៍ក្រីក្រ
- ៤. មិនយល់ពីប្រយោជន៍នៃគំរោងកម្មវិធី
- ៥. មិនយល់ពីការងារអភិវឌ្ឍន៍
- ៦. គិតត្រូវតែជម្រុញប្រយោជន៍ផ្ទាល់ខ្លួន
- ៧. ផ្តោតលើបំណងរបស់រាត

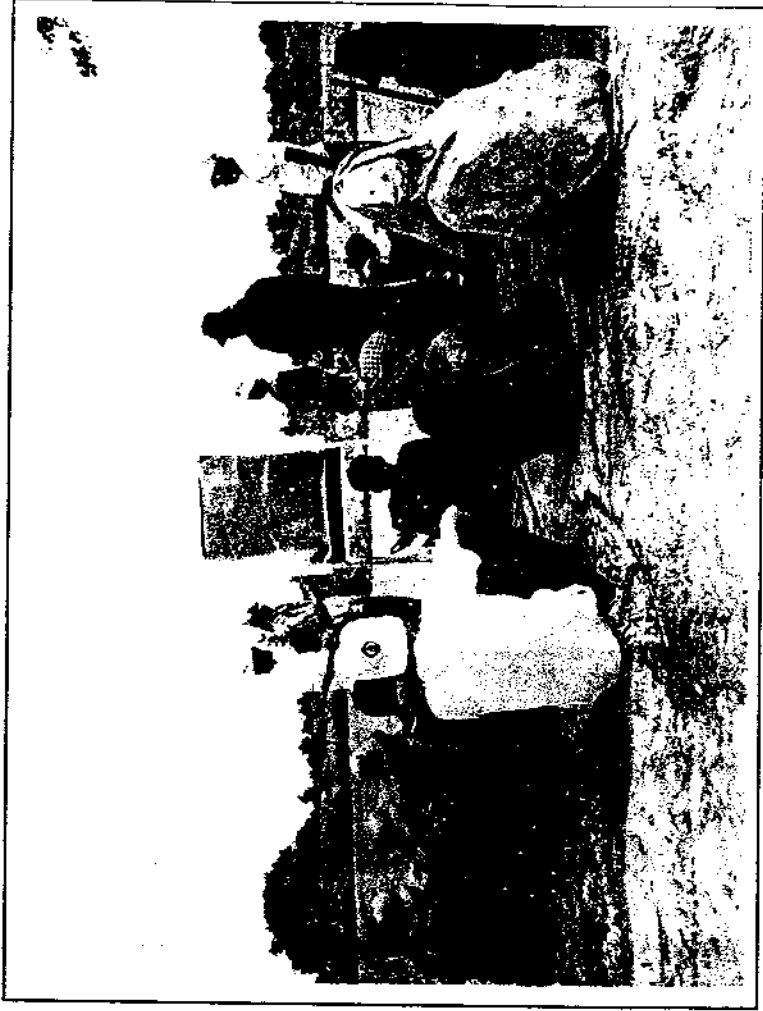


មេរៀនទី ៤:

ការដោះស្រាយបញ្ហាដែលកំទេច៖

គោលការណ៍ ១០យ៉ាងដើម្បីដោះស្រាយអភិវឌ្ឍន៍សហគមន៍

១. វិភាគស្ថានភាពនិងស្ថាប័នសង្គម ជួបជាមួយអ្នកភូមិ មនុស្សសំខាន់
២. សរុបទិន្នន័យ ពង្រាងតំរោង
៣. អធិប្បាយសេចក្តីពង្រាងតំរោង
៤. ទំនាក់ទំនងអ្នកភូមិ ប្រាប់គោលដៅ កម្មវិធី ការអនុញ្ញាតពីអាជ្ញាធរ
៥. ជួបជាមួយអ្នកភូមិ ប្រាប់អំពីការងារ
៦. បង្ហាញតំរោងការ
៧. តំរោងនិងបង្កើតក្រុមការងារ
៨. ការអនុវត្តនូវសកម្មភាពទាំងឡាយ
៩. ការប្រជុំ ការអង្កេត ការវាយតម្លៃ
១០. ពិនិត្យសារឡើងវិញ





ឯកសារសំរាប់សិក្ខាកាម

ការពង្រឹងសមត្ថភាពគណៈកម្មការគ្រប់គ្រងសហគមន៍ព្រៃឈើតូច

*Training course on
វគ្គបណ្តុះបណ្តាលស្តីពី*

សហគមន៍ព្រៃឈើ
Forestry Community

រៀបរៀងដោយ:

ក្រុមហ៊ុកហ្វឹនថ្នាក់ខេត្តកំពង់ឆ្នាំង
លោក គួក ចៀន អ្នកសំរេចសំរួលក្រុមហ៊ុកហ្វឹន
លោក បែន សារ៉ាត មន្ត្រីខ័ណ្ឌរដ្ឋបាលព្រៃឈើកំពង់ឆ្នាំង
លោក សេន សុទ្ធារិ មន្ត្រីតំរោងសហគមន៍ភ្នំនាងកង្រី
កញ្ញា ជួន វឌ្ឍនារិ មន្ត្រីមន្ទីរកិច្ចការនារីខេត្តកំពង់ឆ្នាំង

កែសំរួលដោយ:

លោក តាន់ ម៉ិនខ្មែង ប្រធានគ្រប់គ្រងថ្នាក់ខេត្តអង្គការខុនស៊ីន

កម្មវិធីសហគមន៍ព្រៃឈើ អង្គការខុនស៊ីន

រៀបរៀងនៅ ខែ កញ្ញា ឆ្នាំ ២០០៤

សេចក្តីផ្តើម

ប្រជាជនក្រីក្រនៅជនបទប្រមាណ៥០%នៃប្រទេសកម្ពុជារស់នៅពីងផ្នែកទៅលើធនធាន ធម្មជាតិ ពិសេសធនធានព្រៃឈើ ក្នុងការរៀបចំជីវភាពរស់នៅប្រចាំថ្ងៃរបស់ខ្លួន ។ ធនធានព្រៃឈើបាន ផ្តល់ប្រយោជន៍យ៉ាងសំខាន់ដល់ការរស់នៅរបស់ប្រជាជនមូលដ្ឋានដូចជាអុស.ធូង.សំភារៈ សំណង់នានា សំភារៈ សំរាប់ឧបករណ៍ នេសាទ និង កសិកម្ម ចំណីអាហារផ្លែឈើព្រៃ ចំណីសត្វ ផ្តល់នូវធនធានខុសថ ឧកាសការងារ និងប្រាក់ចំណូលសំរាប់បង្កើនជីវភាពរស់នៅរបស់ប្រជាពលរដ្ឋនិង ក៏ជាធនធានសំរាប់ការ ពង្រឹងនូវសេដ្ឋកិច្ចជាតិដ៏សំខាន់ដើម្បីចូលរួមចំណែកក្នុងការសារប្រទេសជាតិផងដែរ ។ ម្យ៉ាងវិញទៀត ព្រៃឈើ ក៏បានផ្តល់ផងដែរនូវការការពារជំរកសត្វព្រៃគ្រប់ប្រភេទរួមទាំងមច្ឆាគ្រប់ប្រភេទផ្តល់នៅ ការការពារការហូរច្រោះធ្វើអោយមានលំនឹងបរិស្ថាន ដោយបញ្ឈប់សន្តិភាពរាំងស្ងួត និង ទឹកជំនន់ និងរក្សាបាននូវលំនឹងប្រព័ន្ធបរិស្ថាន និងពិសេសរក្សាបាននូវគុណភាព និងបរិមាណទឹកសំរាប់តំរូវ ការរបស់មនុស្ស ។

ប៉ុន្តែជាអកុសលសង្គ្រាមអូសបន្លាយជាងពីរទសវត្សរ៍នៅកម្ពុជាបានបំផ្លិចបំផ្លាញធនធានព្រៃឈើ ដ៏សំបូររបស់ដែលពីមុនគ្របដណ្តប់លើផ្ទៃដីប្រមាណជាង ៧០ % នៃផ្ទៃប្រទេស ហើយដែលបច្ចុប្បន្ននេះ ផ្ទៃដីព្រៃឈើត្រូវបានគេប៉ាន់ប្រមាណថានៅប្រហែលជាក្រោម៤០%នៃផ្ទៃប្រទេសតែប៉ុណ្ណោះ ។

កត្តាដែលធ្វើអោយការបាត់បង់ធនធានព្រៃឈើទាំងនេះបណ្តាលមកពី:

- សង្គ្រាមស៊ីវិលអូសបន្លាយច្រើនឆ្នាំ
- បទល្មើសព្រៃឈើ និង
- ការធ្វើអាជីវកម្មហូសប្រមាណដោយភាពអនាធិបតេយ្យ

ការបាត់បង់ធនធានព្រៃឈើនេះបានធ្វើអោយប្រជាជនក្រីក្រនៅតាមជនបទទទួលនូវការលំបាកមួយកំរិត វែងឡើយលើផលវិបាកបណ្តាលមកពីការប្រែប្រួលគុណភាពបរិស្ថាន ដូចជា ភាពរាំងស្ងួត ភ្លៀងមិនទៀង ទាត់ ទឹកជំនន់ ការហូរច្រោះ ដីខ្សោះជីជាតិ ។ល។ ហើយដែលកត្តាទាំងនេះបានជះឥទ្ធិពលភាគយ៉ាង ខ្លាំងដល់ការធ្វើកសិកម្មរបស់ប្រជាពលរដ្ឋនៅតាមជនបទ ដូចជាផលដំណាំថយចុះជាលំដាប់ ។ កត្តាមួយទៀត ដែលធ្វើអោយប្រជាពលរដ្ឋមានការជួបប្រទះនូវការលំបាក និងភាពក្រីក្រទៀតនោះគឺដោយប្រជាពលរដ្ឋពុំ មានលទ្ធភាពក្នុងការប្រមូលផល និងអនុផលព្រៃឈើដើម្បីឆ្លើយតបទៅនឹងតំរូវការរស់នៅប្រចាំថ្ងៃរបស់ ពួកគាត់ ។ ដោយសារផ្ទៃដីព្រៃឈើមានការថយចុះជាលំដាប់ពីមួយថ្ងៃទៅមួយថ្ងៃ ហើយកំណើនប្រជាពល រដ្ឋមានការកើនឡើងជាលំដាប់នោះ ស្ថានភាពនោះបានជំរុញអោយប្រជាពលរដ្ឋយើង បង្ខំចិត្ត ប្រើប្រាស់ផល អនុផលព្រៃឈើលើផ្ទៃដីព្រៃឈើដែលមានទំហំកាន់តែតូចទៅៗជាមួយនិងផល អនុផលព្រៃឈើដ៏ខ្សត់ខ្សោយ ។

ដូចនេះទើបបានរាជរដ្ឋាភិបាលកម្ពុជាយើងចេញគោលនយោបាយសំរេចអោយបង្កើត
សហគមន៍ព្រៃឈើ ដើម្បីអោយប្រជាជនបានចូលរួមគ្រប់គ្រងផែរក្សាការពារព្រៃឈើដាំដុះឈើឡើងវិញ
និងបានប្រើប្រាស់ធនធានព្រៃឈើប្រកបដោយនិរន្តរភាព ។

តើសហគមន៍ព្រៃឈើជារឿង?

និយមន័យ:

សហគមន៍: គឺជាក្រុមអ្នកស្រុករស់នៅក្នុងភូមិមួយឬច្រើនភូមិនៅក្នុងព្រះរាជាណាចក្រ កម្ពុជាដែលមានការ ចាប់អារម្មណ៍រួមលើបញ្ហា សង្គម វប្បធម៌ ប្រពៃណី និង សេដ្ឋកិច្ច ក្នុងការប្រើប្រាស់នូវធនធានធម្មជាតិ ប្រកបដោយនិរន្តរភាពនៃតំបន់មួយដែលពួកគាត់ រស់នៅ ឬ ក្បែរតំបន់នោះ ក្នុងគោលបំណងចិញ្ចឹមជីវិត និង កែលម្អជីវភាពរស់នៅ ។

ព្រៃសហគមន៍: គឺជាព្រៃឈើឬចំការព្រៃដាំរបស់រដ្ឋដែលបានប្រគល់ជូនសហគមន៍ក្រោម កិច្ចព្រមព្រៀងរវាងសមត្ថកិច្ច ខ័ណ្ឌរដ្ឋបាលព្រៃឈើជាមួយសហគមន៍ឬក្រុមប្រជាពលរដ្ឋ រស់នៅក្នុងឬក្បែរព្រៃដែលពួកគាត់បានពឹងផ្អែកលើព្រៃឈើសំរាប់ចិញ្ចឹមជីវិតនិងប្រើប្រាស់ ជាប្រពៃណីហើយដែលបានព្រមព្រៀងធ្វើការគ្រប់គ្រងនិងប្រើប្រាស់ព្រៃនោះ ប្រកបដោយនិរន្តរភាព ។

សហគមន៍ព្រៃឈើ: សំដៅដល់សហគមន៍ដែលស្ម័គ្រចិត្តចងក្រងប្រមូលផ្តុំជាក្រុមក្រោម កិច្ចព្រមព្រៀងព្រៃសហគមន៍ដើម្បីធ្វើសកម្មភាពអភិវឌ្ឍន៍ និងប្រើប្រាស់ធនធានព្រៃឈើ ប្រកបដោយនិរន្តរភាពនៅក្នុងព្រៃសហគមន៍ដោយអនុវត្តតាមបទបញ្ញត្តិនៃច្បាប់ស្តីពីព្រៃ ឈើ ។

មេរៀនទី២:

ភាពចាំបាច់របស់ប្រជាពលរដ្ឋក្នុងការចូលរួមសហគមន៍ព្រៃឈើ

ការចូលរួមនៅក្នុងសហគមន៍ព្រៃឈើភូមិវាជាការចាំបាច់ណាស់ ពីព្រោះការអភិវឌ្ឍន៍សហគមន៍គឺជាសកម្មភាពមួយដែលតំរូវអោយមានការរៀបចំឡើងដោយប្រជាពលរដ្ឋទាំងអស់នៅក្នុងសហគមន៍ ។

មូលហេតុ:

- ជីវិតរស់នៅរបស់ប្រជាពលរដ្ឋនៅតាមជនបទភាគច្រើនគឺពឹងអាស្រ័យទៅលើធនធានធម្មជាតិដូចជាផលនិង អនុផលព្រៃឈើដើម្បីទ្រទ្រង់ជីវភាពរស់នៅប្រចាំថ្ងៃរបស់ពួកគាត់ ។
- បើមិនមានការការពារធនធានព្រៃឈើនៅតាមតំបន់ដែលមានធនធានព្រៃឈើនានានិងត្រូវបំផ្លាញដោយអ្នកមានអំណាចមួយចំនួនក្នុងភាពអនាធិបតេយ្យ ។
- សហគមន៍អ្នកផ្តល់ជំនួយអន្តរជាតិមានលក្ខខ័ណ្ឌជាមួយរដ្ឋាភិបាលអោយមានកំណែទម្រង់គោលនយោបាយវិស័យព្រៃឈើជាតិច្បាស់លាស់ការពារនិងគ្រប់គ្រងធនធានធម្មជាតិនិង ធនធានព្រៃឈើ ។
- ដើម្បីចូលរួមគាំទ្រគោលនយោបាយរបស់រាជរដ្ឋាភិបាលកម្ពុជាក្នុងការកាត់បន្ថយភាពក្រីក្រ និងគ្រប់គ្រងតាមនយោបាយវិមជ្ឈការ ។

មេរៀនទី៣:

អ្នកដែលពាក់ព័ន្ធក្នុងសហគមន៍ព្រៃឈើភូមិ

តើនណាខ្លះជាអ្នកពាក់ព័ន្ធក្នុងការងារសហគមន៍ព្រៃឈើ?

អ្នកពាក់ព័ន្ធសំខាន់ៗរបស់សហគមន៍ព្រៃឈើគឺ :

- ប្រជាពលរដ្ឋក្នុងសហគមន៍
- អ្នកភូមិចាស់ព្រឹទ្ធាចារ្យ គណៈកម្មការអភិវឌ្ឍន៍ភូមិ គ្រូបង្រៀន ព្រះសង្ឃ... ។
- អាជ្ញាធរមូលដ្ឋាន(មេភូមិ, ក្រុមប្រឹក្សាឃុំ, អភិបាលស្រុកនិងអភិបាលខេត្ត) ។
- ស្ថាប័នរដ្ឋពាក់ព័ន្ធ(រដ្ឋបាលព្រៃឈើ, មន្ទីរបរិស្ថាន, មន្ទីររៀបចំដែនដី នគរូបនីយកម្មសំណង់និងសុរិយោដី ។
- អង្គការជាតិក្នុងស្រុក និង អង្គការអន្តរជាតិ ដែលចាប់អារម្មណ៍ និង គាំទ្រលើសហគមន៍ព្រៃឈើ ។

មេរៀនទី ៤ :

សកម្មភាពនានានៅក្នុងសហគមន៍ព្រៃឈើ

ដើម្បីអោយសហគមន៍ព្រៃឈើយើងមានដំណើរការល្អ ការងារនិងសកម្មភាពសំខាន់ៗមួយ
ចំនួនត្រូវតែមាន:

- គណៈកម្មការនិងសមាជិកសហគមន៍ត្រូវតែយល់ច្បាស់លាស់ពីគោលបំណងនៃការបង្កើតសហគមន៍
ព្រៃឈើ
- ធ្វើការផ្សព្វផ្សាយពីការបង្កើតសហគមន៍ព្រៃឈើអោយដល់អ្នកពាក់ព័ន្ធ
- រៀបចំរចនាសម្ព័ន្ធដីកនាំ របស់សហគមន៍
- បង្កើតគោលបំណងនិង ទិសដៅរបស់សហគមន៍
- រៀបចំបង្កើតលក្ខន្តិកៈ និង បទបញ្ជាផ្ទៃក្នុងសហគមន៍
- កំណត់ប្រទ្រង់ដែនព្រៃសហគមន៍ បោះបង្គោលឡាក់សំគាល់
- គូរផែនទីព្រៃសហគមន៍ដោយមានការចូលរួម
- គូរផែនទីព្រៃសហគមន៍តាមលក្ខណៈបច្ចេកទេស

☐ ធ្វើផែនការសកម្មភាពដូចជា:

- ☐ តារាងរដូវកាលភាពទំនេរ និងរំលែកការងាររបស់អ្នកភូមិ
- ☐ ការដាំដើមឈើឡើងវិញ
- ☐ បោះបង្គោលព្រំប្រទល់ដែនព្រៃសហគមន៍
- ☐ ការធ្វើផ្លូវភ្លើង(បង្ការភើងរេះព្រៃ)
- ☐ ការធ្វើផែនការប្រចាំខែ ឆ្នាំ និងការរៀបចំចាត់ចែងកំលាំង
- ☐ ការប្រជុំប្រចាំខែ .ការធ្វើរបាយការណ៍ប្រចាំខែ. និងការចុះបញ្ជីចំណូល ចំណាយប្រចាំ ខែ
- ☐ ការប្រមូលវិភាគទាន
- ☐ ការយាមល្បាតព្រៃសហគមន៍
- ☐ ការក្រីមែក.ការធ្វើអោយរហាល.ការរំលោះ.ធ្វើអនាម័យព្រៃនិងការប្រមូលផល-អនុផលព្រៃឈើជាដើម ។
- ☐ ការធ្វើផែនការគ្រប់គ្រងព្រៃសហគមន៍រយៈពេលវែង(៥ ឆ្នាំ)



ឯកសារសំរាប់សិក្សាតាម

ការពង្រឹងសមត្ថភាពគណៈកម្មការគ្រប់គ្រងសហគមន៍ព្រៃឈើតូច

Training course on
វគ្គបណ្តុះបណ្តាលស្តីពី

Role and responsibility of forestry community

តួនាទីនិងការទទួលខុសត្រូវនៃវត្តមានសហគមន៍ព្រៃឈើ

រៀបរៀងដោយ:

ក្រុមហ៊ុកហ្វឹនថ្នាក់ខេត្តកំពង់ឆ្នាំង

លោក គុក ធៀន អ្នកសំរាប់សំរួលក្រុមហ៊ុកហ្វឹន

លោក បែន សារ៉ាត មន្ត្រីខណ្ឌរដ្ឋបាលព្រៃឈើកំពង់ឆ្នាំង

លោក សេន សុទ្ធារី មន្ត្រីតំរោងសហគមន៍នាងកង្រី

កញ្ញា ជួន វឌ្ឍនារី មន្ត្រីមន្ទីរកិច្ចការនារីខេត្តកំពង់ឆ្នាំង

កែសំរួលដោយ:

លោក តាន់ ប៊ុនឡេង ប្រធានគ្រប់គ្រងថ្នាក់ខេត្តអង្គការខុនស៊ីន

កម្មវិធីសហគមន៍ព្រៃឈើ អង្គការខុនស៊ីន

រៀបរៀងនៅ ខែ កញ្ញា ឆ្នាំ ២០០៤

គោលបំណងវគ្គហ្វឹកហ្វឺន

នៅចុងបញ្ចប់នៃមេរៀននេះសិក្ខាកាមនឹងអាច :

- ១-ពន្យល់បានពីតួនាទី និង ភារកិច្ចទទួលខុសត្រូវរបស់សមាជិក និង គណៈកម្មការគ្រប់គ្រងសហគមន៍ព្រៃឈើ ។
- ២-អាចបង្ហាញពីតួនាទីនិងភារកិច្ចទទួលខុសត្រូវរបស់ក្រសួងកសិកម្មរុក្ខាប្រមាញ់ និងនេសាទ និងរដ្ឋបាលព្រៃឈើនៅក្នុងសហគមន៍ព្រៃឈើ ។
- ៣-បញ្ជាក់បានពីតួនាទីនិងភារកិច្ចទទួលខុសត្រូវរបស់បុគ្គលម្នាក់ៗនៅក្នុងជួរគណៈកម្មការគ្រប់គ្រងសហគមន៍ព្រៃឈើ និង ស្គាល់ច្បាស់ពីរចនាសម្ព័ន្ធដីកនាំរបស់គណៈកម្មការគ្រប់គ្រងសហគមន៍ព្រៃឈើ ។

មេរៀនទី ១

តួនាទីនិងភារកិច្ចទទួលខុសត្រូវរបស់សមាជិកសហគមន៍ព្រៃឈើ

តួនាទីនិងភារកិច្ចទទួលខុសត្រូវរបស់សមាជិកសហគមន៍ព្រៃឈើគឺ:

- ចូលរួមអនុវត្តតាមការណែនាំរបស់រដ្ឋបាលព្រៃឈើ និង ក្រសួងកសិកម្មរុក្ខាប្រមាញ់និងនេសាទ
- ចូលរួមរៀបចំលក្ខន្តិកៈ និងអនុវត្តលក្ខន្តិកៈសហគមន៍ព្រៃឈើ កិច្ចព្រមព្រៀងព្រៃសហគមន៍ និងផែនការគ្រប់គ្រងព្រៃសហគមន៍ស្របតាមប្រកាសរបស់រដ្ឋមន្ត្រីក្រសួងកសិកម្មរុក្ខាប្រមាញ់ និងនេសាទ ។
- ចូលរួមគ្រប់គ្រងព្រៃឈើស្របតាមលក្ខន្តិកៈសហគមន៍ព្រៃឈើ និងផែនការគ្រប់គ្រងព្រៃសហគមន៍
- ចូលរួមបង្កើតអោយមានការបែងចែកផលប្រយោជន៍ដែលទទួលបានពីព្រៃសហគមន៍
- ចូលរួមត្រួតពិនិត្យការប្រើប្រាស់ធនធានព្រៃសហគមន៍របស់អ្នកប្រើប្រាស់ព្រៃសហគមន៍ក្រៅពីសមាជិកសហគមន៍ព្រៃឈើ
- ចូលរួមថែរក្សាការពារនិងដាំដុះព្រៃដើម្បីធានានិរន្តរភាពធនធានព្រៃឈើ និងបរិស្ថាន ។
- ចូលរួមអនុវត្តផែនការសកម្មភាពការងារផ្សេងៗដែលគណៈកម្មការសហគមន៍ព្រៃឈើបានរៀបចំនិងដាក់ចេញ ។

តួនាទីនិងភារកិច្ចទទួលខុសត្រូវរបស់គណៈកម្មការគ្រប់គ្រងសហគមន៍ព្រៃឈើ

- សហគមន៍ព្រៃឈើនីមួយៗត្រូវដឹកនាំដោយគណៈកម្មការសហគមន៍ព្រៃឈើមួយ ហៅថាគណៈកម្មការសហគមន៍ព្រៃឈើ ។
- សមាជិកគណៈកម្មការសហគមន៍ព្រៃឈើ ត្រូវជ្រើសរើសចេញពីសមាជិកសហគមន៍តាមរយៈការបោះឆ្នោតដោយសំងាតុសេរី ត្រឹមត្រូវ និងយឺតយ៉ាវដែលមានសំឡេង ២ភាគពីសមាជិកសហគមន៍នាពេលប្រជុំជាសាធារណៈ ។
- សមាជិកគណៈកម្មការមានចំនួនសេសពីប្រាំ(៥) ទៅដប់មួយ (១១រូប) ស្របតាមការណែនាំរបស់រដ្ឋបាលព្រៃឈើ និងត្រូវលើកទឹកចិត្តអោយមានស្ត្រីចូលរួមក្នុងគណៈកម្មការ ។
- តើគណៈកម្មការគ្រប់គ្រងសហគមន៍ព្រៃឈើមានតួនាទីនិងភារកិច្ចទទួលខុសត្រូវអ្វីខ្លះ?
- គណៈកម្មការគ្រប់គ្រងសហគមន៍ព្រៃឈើមានតួនាទីនិងភារកិច្ចទទួលខុសត្រូវដូចខាងក្រោម៖
- រៀបចំនិងអនុម័តលក្ខន្តិកៈសហគមន៍ដោយមានការចូលរួមពីសមាជិកសហគមន៍ព្រៃឈើនិងមានការជួយសំរេចសំរួលពីអាជ្ញាធរមូលដ្ឋាន រឺក្រុមប្រឹក្សាយុវស្ម័យ
- រៀបចំអនុម័តបទបញ្ជាផ្ទៃក្នុងដោយមានការចូលរួមពីសមាជិកសហគមន៍ព្រៃឈើនិងមានការជួយសំរួលពីអាជ្ញាធរមូលដ្ឋាន រឺក្រុមប្រឹក្សាយុវស្ម័យ
- រៀបចំសេចក្តីព្រៀងនិងកិច្ចព្រមព្រៀងព្រៃសហគមន៍ដោយមានការចូលរួមពីសមាជិកសហគមន៍ព្រៃឈើនិងមានជំនួយបច្ចេកទេសពីខ័ណ្ឌរដ្ឋបាលព្រៃឈើតាមការស្នើសុំ ។
- ប្រតិបត្តិស្របតាមលក្ខខណ្ឌនៅក្នុងលក្ខន្តិកៈ និងបទបញ្ជាផ្ទៃក្នុងនិងលិខិតបទដ្ឋានផ្សេងៗទៀត
- ស្វែងរកជំនួយឧបត្ថម្ភគាំទ្រផ្នែកបច្ចេកទេសនិងហិរញ្ញវត្ថុពីរដ្ឋបាលព្រៃឈើស្ថាប័នពាក់ព័ន្ធនិងអ្នកផ្តល់ជំនួយផ្សេងទៀតក្នុងការអនុវត្តដំណើរការសហគមន៍ព្រៃឈើ ។
- តំណាងអោយសហគមន៍ព្រៃឈើក្នុងការសម្រុះសម្រួល និងដោះស្រាយទំនាស់ដែលកើតមាន
- បើកគណនី និងគ្រប់គ្រងហិរញ្ញវត្ថុសហគមន៍ព្រៃឈើដោយមានតម្លាភាព និងការទទួលខុសត្រូវ
- ធ្វើសេចក្តីសំរេចលើការអភិវឌ្ឍន៍សហគមន៍ព្រៃឈើដោយមានការយល់ព្រមពីសមាជិកសហគមន៍ព្រៃឈើភាគច្រើនស្របទៅតាមលក្ខន្តិកៈសហគមន៍ព្រៃឈើកិច្ចព្រមព្រៀងព្រៃឈើ និងផែនការគ្រប់គ្រងព្រៃសហគមន៍ ។
- ចូលរួមពិគ្រោះយោបល់ក្នុងការធ្វើបទបញ្ជាដែលពាក់ព័ន្ធដល់ផលប្រយោជន៍របស់សមាជិកសហគមន៍ព្រៃឈើ
- រាយការណ៍ និងផ្តល់ព័ត៌មានជាបន្ទាន់នូវរាល់បទល្មើសព្រៃឈើក្នុងតំបន់ព្រៃសហគមន៍ដល់ព្រៃឈើ ដែលនៅជិតបំផុត
- ធ្វើការអភិរក្ស និងការពារសត្វព្រៃនៅក្នុងសហគមន៍
- អនុវត្តតួនាទីចាំបាច់ផ្សេងៗទៀតតាមការណែនាំរបស់រដ្ឋបាលព្រៃឈើ ។

តួនាទីក្រសួងកសិកម្ម រុក្ខាប្រមាញ់ និង នេសាទ និង រដ្ឋបាលព្រៃឈើ

១. តើក្រសួងកសិកម្ម រុក្ខាប្រមាញ់ និង នេសាទ មានតួនាទីប៉ុន្មាននៅក្នុងសហគមន៍ព្រៃឈើ?

ក្រសួងកសិកម្ម រុក្ខាប្រមាញ់ និង នេសាទមានសមត្ថកិច្ចទូទៅលើ ការគ្រប់គ្រងសហគមន៍ព្រៃឈើហើយមានតួនាទី និងការទទួលខុសត្រូវ ដូចខាងក្រោម:

- ធ្វើជាអាណាព្យាបាលរបស់សហគមន៍ព្រៃឈើ
- ចេញប្រកាសទទួលស្គាល់បដិសេធ និងវិសាយតំបន់ដែលស្នើសុំបង្កើតសហគមន៍ព្រៃឈើដោយរដ្ឋបាលព្រៃឈើ
- ចេញប្រកាសស្តីពីគោលការណ៍ណែនាំអំពីសហគមន៍ព្រៃឈើតំបន់បញ្ចេញផ្ទៃក្នុងរបស់គណៈកម្មការគ្រប់គ្រងព្រៃឈើ លក្ខន្តិកៈសហគមន៍ព្រៃឈើកិច្ចព្រមព្រៀងព្រៃសហគមន៍និងផែនការគ្រប់គ្រងព្រៃសហគមន៍តាមរយៈដំណើរការពិគ្រោះយោបល់ ។
- សំរបស់រូលជាមួយស្ថាប័នរដ្ឋ និងភាគីពាក់ព័ន្ធផ្សេងៗទៀតលើការអនុវត្ត និងការអភិវឌ្ឍន៍ក្នុងការគ្រប់គ្រងសហគមន៍ព្រៃឈើ ។
- ធ្វើអន្តរាគមន៍ក្នុងការដោះស្រាយទំនាស់របស់សហគមន៍ព្រៃឈើ ។

២. រដ្ឋបាលព្រៃឈើមានតួនាទី និងភារកិច្ចដូចខាងក្រោម:

- ធ្វើការសិក្សាវាយតម្លៃ និងកំណត់តំបន់ព្រៃឈើសំរាប់បង្កើតព្រៃសហគមន៍
- ចេញសេចក្តីសម្រេចបដិសេធទទួលស្គាល់ និងវិសាយសហគមន៍ព្រៃឈើ
- ពិនិត្យសើរើ និងផ្តល់ការយល់ព្រមលើកិច្ចព្រមព្រៀងព្រៃសហគមន៍ជាមួយសហគមន៍ព្រៃឈើ តាមរយៈនាយខ័ណ្ឌរដ្ឋបាលព្រៃឈើ ។
- ត្រួតពិនិត្យ និងសំរេចលើផែនការគ្រប់គ្រងព្រៃសហគមន៍
- រៀបចំគោលការណ៍ណែនាំផ្សេងៗទៀតទាក់ទងនឹងការគ្រប់គ្រងសហគមន៍ព្រៃឈើស្របតាមប្រកាសរបស់រដ្ឋមន្ត្រីក្រសួងកសិកម្មរុក្ខាប្រមាញ់និងនេសាទ ។
- ត្រួតពិនិត្យ និងវាយតម្លៃដំណើរការសហគមន៍ព្រៃឈើ
- ជួយសហគមន៍ព្រៃឈើក្នុងការការពារព្រៃអភិរក្ស និងព្រៃជំនឿសាសនាផ្សេងៗ
- សំរបស់រូលជាមួយស្ថាប័នរដ្ឋនិងអ្នកពាក់ព័ន្ធផ្សេងៗទៀតក្នុងការបង្កើតនិងដំណើរការអនុវត្តកិច្ចព្រមព្រៀងព្រៃសហគមន៍
- សំរបស់រូលក្នុងការដោះស្រាយទំនាស់នៅពេលមានការស្នើសុំពីសហគមន៍ព្រៃឈើ
- បង្កើតនិងគ្រប់គ្រងមជ្ឈមណ្ឌលតំកល់ប័ណ្ណសារសហគមន៍ព្រៃឈើនិងផែនទីព្រៃសហគមន៍
- ផ្តល់ជំនួយបច្ចេកទេសដល់សហគមន៍ព្រៃឈើ
- ជំរុញអោយមានការបណ្តុះបណ្តាលដល់រដ្ឋបាលព្រៃឈើនៅតាមមូលដ្ឋាននិងសហគមន៍ព្រៃឈើដើម្បីអនុវត្តការងារ

សហគមន៍ព្រៃឈើនិងធ្វើអោយមានការប្រតិបត្តិអនុក្រឹត្យនេះអោយមានប្រសិទ្ធិភាព ។

-ជួយផ្តល់ព័ត៌មាននិងឯកសារដែលពាក់ព័ន្ធនឹងការងារសហគមន៍ព្រៃឈើទៅអោយសហគមន៍ព្រៃឈើ

-ជំរុញការអនុវត្តលិខិតបទដ្ឋានគតិយុត្តដូចជាបញ្ជាផ្ទៃក្នុងរបស់គណៈកម្មករគ្រប់គ្រងសហគមន៍ព្រៃឈើនិងផែនការគ្រប់គ្រងព្រៃសហគមន៍ ។

មេរៀនទី ៤

**ចេតនាសម្ព័ន្ធដីកនាំរបស់គណៈកម្មការគ្រប់គ្រងសហគមន៍ព្រៃឈើ
ការបែងចែកតួនាទីនិងភារៈកិច្ចទទួលខុសត្រូវរបស់បុគ្គលម្នាក់ៗនៅក្នុងគណៈកម្មការ**

ប្រធាន

- ដឹកនាំការងាររួមរបស់សហគមន៍ព្រៃឈើ
- សំរបស់រូលការងារជាមួយស្ថាប័នជំនាញដើម្បីអោយមានការគាំទ្រដល់ការងារសហគមន៍ព្រៃឈើ
- ទំនាក់ទំនងជាមួយអង្គការធានា ដើម្បីស្វែងរកជំនួយទ្រទ្រង់សកម្មភាពសហគមន៍ព្រៃឈើ
- ពិនិត្យសំណើរបស់ប្រធានក្រុមសហគមន៍ព្រៃឈើ
- សំរបស់រូលដោះស្រាយបញ្ហាជាបន្ទាន់
- ត្រួតពិនិត្យនិងវាយតម្លៃសកម្មភាពរបស់សហគមន៍ព្រៃឈើទាំងមូល
- ត្រូវផ្តល់ភាពយុត្តិធម៌និងតម្លាភាពដល់សមាជិកសហគមន៍ព្រៃឈើទាំងមូល
- រៀបចំនិងដឹកនាំការប្រជុំទាំងឡាយរបស់គណៈកម្មការសហគមន៍ព្រៃឈើភូមិ
- រៀបចំផែនការនិងរៀបចំចាត់ចែងការងាររួមដែលទាក់ទងនឹងការងារសហគមន៍ព្រៃឈើ
- ត្រួតពិនិត្យមើលភារកិច្ចទាំងឡាយរបស់សមាជិកគណៈកម្មការសហគមន៍ព្រៃឈើភូមិ

អនុប្រធាន

- ចូលរួមអនុវត្តការងារជាមួយប្រធាន
- បំពេញភារកិច្ចតាមការបែងចែកនិងស្នើសុំរបស់ប្រធាន
- ជួសមុខអោយប្រធានពេលប្រធានអវត្តមាន

លេខាធិការ

- កត់ត្រា និងធ្វើរបាយការណ៍
- ជំនួយការអោយប្រធាន និងអនុប្រធាន
- គ្រប់គ្រងឯកសារសហគមន៍ព្រៃឈើ
- ជំនួសមុខអោយប្រធាន ឬ អនុប្រធាននៅពេលអវត្តមានទាំងប្រធាន និងអនុប្រធាន
- ជួយប្រធានក្នុងការរៀបចំនិងដឹកនាំការប្រជុំរបស់គណៈកម្មការសហគមន៍ព្រៃឈើភូមិ
- ជួយសមាជិកឯទៀតរបស់គណៈកម្មការសហគមន៍ព្រៃឈើភូមិក្នុងការបំពេញភារកិច្ចរបស់ខ្លួន
- រាយការណ៍ដោយទៀងទាត់ពីសកម្មភាពទាំងឡាយរបស់គណៈកម្មការសហគមន៍ព្រៃឈើភូមិ

ហិរញ្ញវិក

- គ្រប់គ្រងថវិកានៅក្នុងសហគមន៍
- ធ្វើរបាយការណ៍និងរាយការណ៍ពីប្រាក់ចំណូលចំណាយជូនគណៈកម្មការគ្រប់គ្រងសហគមន៍ព្រៃឈើ និងសមាជិក

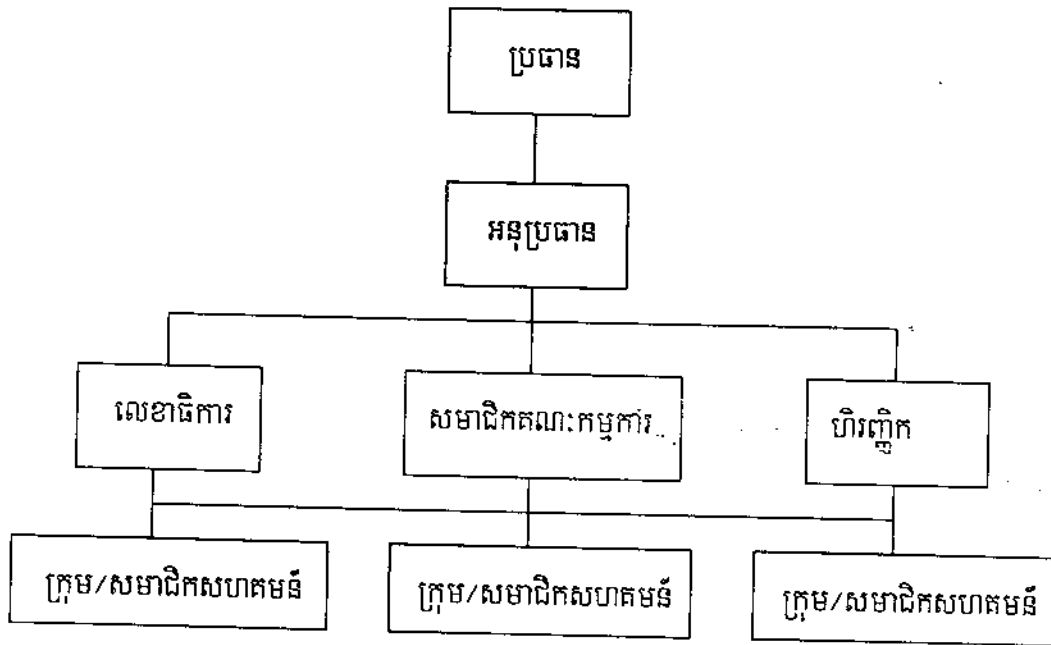
សហគមន៍ព្រៃឈើរៀងរាល់កិច្ចប្រជុំ

- កត់ត្រាការងាយវាយអោយបានច្បាស់លាស់ និងមានតម្លាភាព
- រាយការណ៍ពីបញ្ជីចំនួនចំណាយទៅដល់អង្គប្រជុំអោយបានទៀងទាត់

► **សមាជិក** :

-ទទួលខុសត្រូវតាមការស្នើសុំរបស់ប្រធានដើម្បីត្រួតពិនិត្យលើសកម្មភាពដែលបានឯកភាព

រចនាសម្ព័ន្ធដីកនារបស់គណៈកម្មការសហគមន៍ព្រៃឈើ



នៅក្នុងភូមិបើគណៈកម្មការសហគមន៍ព្រៃឈើភូមិមិនស្គាល់តួនាទីនិងភារកិច្ចរបស់ខ្លួនទេនោះធ្វើអោយការងារមានភាពច្របូកច្របល់ហើយខ្វះការទទួលខុសត្រូវ ដូចនេះដើម្បីអោយការងារយើងទទួលបាននូវលទ្ធផលល្អគណៈកម្មការសហគមន៍ព្រៃឈើម្នាក់ៗត្រូវមានការទទួលខុសត្រូវខ្ពស់ហើយយល់ច្បាស់ពីតួនាទីនិងភារកិច្ចរបស់ខ្លួនព្រមទាំងចេះសាមគ្គីផ្ទៃក្នុងជូរគណៈកម្មការសហគមន៍ភូមិនិងសមាជិកសហគមន៍ព្រៃឈើផងដែរ ។

សៀវភៅណែនាំសំរាប់គណៈកម្មការសហគមន៍ព្រៃឈើ

Advocacy of Forestry Community
ជំនាញតស៊ូមតិសំរាប់សហគមន៍ព្រៃឈើ

រៀបចំដោយ៖
ក្រុមហ៊ុកហ្វីនខេត្ត

សម្របសម្រួលដោយ៖
អ្នកសម្របសម្រួលកម្មវិធីហ៊ុកហ្វីនសហគមន៍ព្រៃឈើ

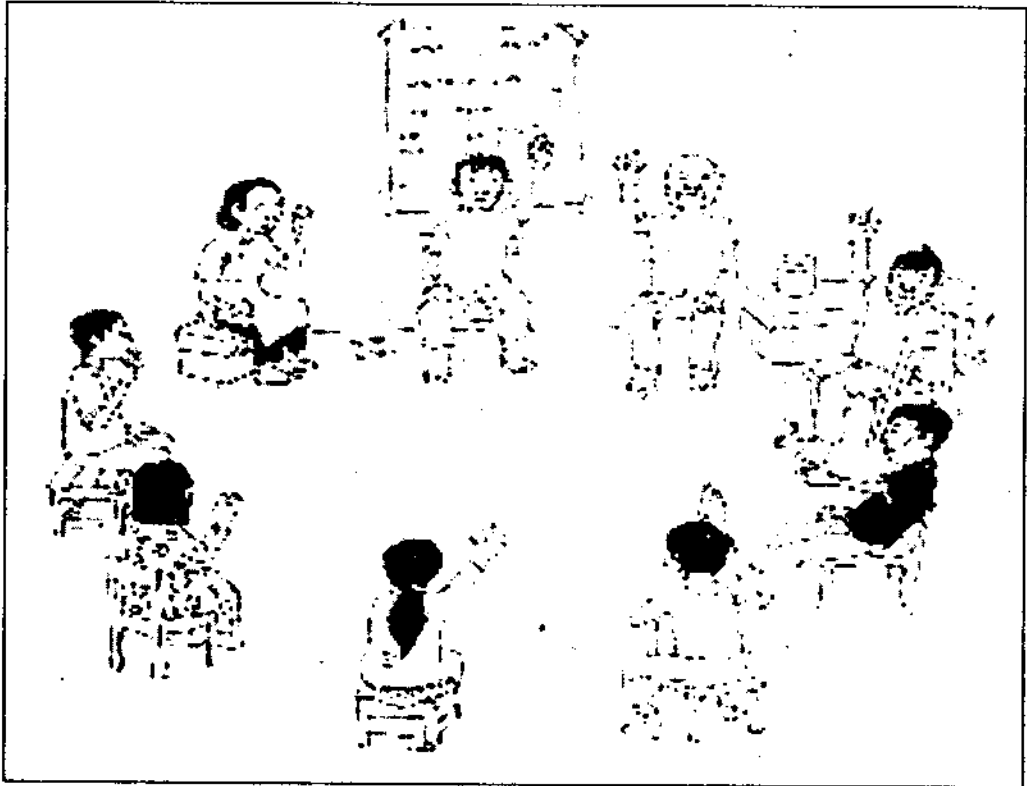
ក ម្ម វិ ស ហ គ ម ន៍ ព្រៃ ឈើ
អង្គការខុនស៊ិន ឡើងវិញ

២០០៣

ការតស៊ូមតិជាអ្វី?

និយមន័យ:

ការតស៊ូមតិគឺជាសកម្មភាពដែលរៀបចំឡើងក្នុងទ្រង់ទ្រាយអន្តរក្សាគ្រប់គ្រងនិងបញ្ចុះបញ្ចូលក្រុមមនុស្ស ដែលមានឥទ្ធិពល មានអំណាចក្នុងជួរអ្នកនយោបាយ អ្នកសេដ្ឋកិច្ច ហើយសំដែងធ្វើ យ៉ាងណាឱ្យយល់ពីគោលបំណងហើយពួកគេព្រមអនុម័ត និង អនុវត្តគោលនយោបាយសាធារណៈក្នុងមធ្យោបាយមួយ ជាប្រយោជន៍ ។



សារៈសំខាន់នៃការតស៊ូមតិ

- ដើម្បីស្វែងរកការផ្លាស់ប្តូរគោលនយោបាយសាធារណៈ និង ដើម្បីបង្កើនគុណភាពជីវិតក្រុម ជនបាត់បង់ប្រយោជន៍ និង ក្រុមជនដែលងាយរងគ្រោះ ។



- ដើម្បីស្វែងរកការផ្លាស់ប្តូរតុល្យភាពអំណាច និង ដើម្បីជួយអោយជន ដែលងាយរង គ្រោះទទួលបានជាបន្ថែមទៀតនូវការគ្រប់គ្រងជីវិតផ្ទាល់របស់ ពួកគេ ។

មេរៀនទី៣

បញ្ហាអ្វីខ្លះត្រូវលើកយកមកធ្វើការសម្រេច ?

ចំណើយ:

- បញ្ហាសង្គមរួមមាន : សុខភាព សិក្សា អប់រំ វប្បធម៌ សិល្បៈ បរិស្ថាន ក្រុមមនុស្សពិការ មនុស្សចាស់ កុមារ ។

- បញ្ហា នយោបាយ : សិទ្ធិមនុស្ស សមាគម ការបោះឆ្នោតជ្រើសរើស មេដឹកនាំ លទ្ធិប្រជាធិបតេយ្យ ការពិភាក្សារវាងរដ្ឋាភិបាល និង សង្គមស៊ីវិល ។ល ។



- បញ្ហាសេដ្ឋកិច្ច : ការប្រកបរបរចិញ្ចឹមជីវិតរួមមាន ការប្រើប្រាស់ទ្រព្យសម្បត្តិ ធនធានធម្មជាតិ ការប្រគូតប្រជែងទីផ្សារ គោលនយោបាយពាណិជ្ជកម្ម ច្បាប់ភូមិបាល ច្បាប់នេសាទ ច្បាប់ការងារ ។ល ។

យុទ្ធសាស្ត្រ និង គោលបំណងលើកយកមក អនុវត្តក្នុងការតស៊ូមតិ?

ចំណើយ :

យុទ្ធសាស្ត្រ និង គោលបំណងនៃការតស៊ូមតិ :

- ស្វែងរកបញ្ហា និង វិភាគបញ្ហា : រកប្រវត្តិបញ្ហា ឱ្យបានច្បាស់ថា តើនរណាដែល ទទួលបាននូវការ ប៉ះពាល់ហើយរកមើលថា តើនរណាដែល មានអំណាចត្រួតត្រា ឬ ធ្វើអោយផ្លាស់ប្តូរបញ្ហានេះមាន យុទ្ធនាការ តស៊ូមតិហើយឬនៅ?

- មានក្រុមអង្គការមិនមែនរដ្ឋាភិបាលភ្នាក់ងារជំនួយឬសង្គមស៊ីវិលចាប់អរម្មណ៍ហើយ ឬនៅ?



- បង្កើតគោលបំណងនៃការតស៊ូមតិ: ឧទា: គឺដើម្បីបញ្ជាក់ពីគោលបំណង ពិសេសៗ សំរាប់គមរោង តស៊ូមតិ ។
- គោលគោលបំណងនៃការតស៊ូមតិ: គឺដើម្បីទទួលបាននូវអ្វីដែលជាការ ពិត និង គោលដៅរយៈ ពេលខ្លី ឬវែង មាតិកាគោលដៅ ដំណើការ គោលដៅ និងផ្តល់អំណាចអោយចំគោលដៅ
- ស្វែងរកទិសដៅសមស្របសំរាប់អ្នកចូលរួម:

សៀវភៅរបស់សម្រាប់សហគមន៍ក្រោយ

ជំនាញសំបេសំរួលការងារសំរាប់សហគមន៍ក្រោយ

រៀបចំដោយ:

គ្រូបង្វឹកហ្វឹនខេត្ត

សំបេសំរួលដោយ:

អ្នកសំបេសំរួលកម្មវិធីបង្វឹកហ្វឹនសហគមន៍ក្រោយ

ក ម្ម វិ ស ហ គ ម ន៍ ក្រោ យ

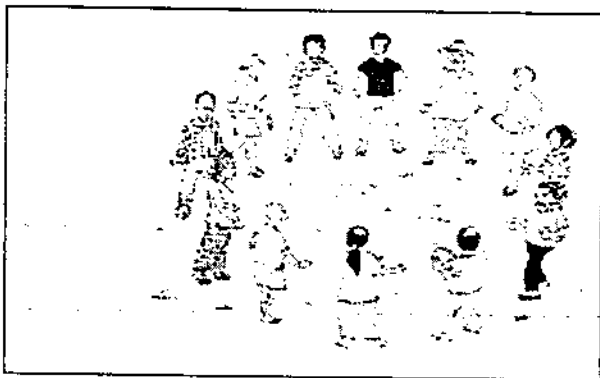
២០០៣

សេចក្តីផ្តើម:

ការសំរបសំរួលមានន័យថា:

ក. និយមន័យនៃការសំរបសំរួល:

បើតាមន័យជាទូទៅ ការសំរបសំរួលអាចមានន័យយ៉ាងខ្លីថា ជាការធ្វើឱ្យដំណើរការអ្វីមួយមានភាព ងាយស្រួល ដើម្បីអោយប្រជាពលរដ្ឋអាច:



• រាប់យល់ពីបញ្ហាហេតុការ
បានយ៉ាងងាយ

- សំរេចបានតាមគោលដៅដែលបានកំណត់
- អនុវត្តការងារអោយកាន់តែមានប្រសិទ្ធភាព និងទទួលបានផល កាន់តែប្រសើរឡើង ។

ខ. ការពិចារណាជាមូលដ្ឋានក្នុងការសំរបសំរួល

១. ករណីស្តាប់អោយច្បាស់ពីអ្នកស្តាប់និងអ្នក ចូលរួម

- តើអ្នកទាំងនោះជាកសិករ? ស្ត្រី? យុវវ័យ? បុគ្គលិក?
- សិក្សាពីវប្បធម៌ ប្រពៃណី និងលក្ខណៈធម្មជាតិរបស់អ្នកទាំងនោះ ។
- ស្វែងយល់ពីពេលវេលាទំនេររបស់ពួកគេ ។

មេរៀនទី១:

ក រ ា ស ំ រ ូ ល

ការសំរបសំរួលមានន័យថា:

- គឺយើងចង់ធ្វើយ៉ាងណាអោយមនុស្ស២ឬពានាក់ឬមនុស្សជាក្រុម និងស្ថាប័ន



ផ្សេងៗមានការយោគយល់និងសហការគ្នាអោយបានល្អដើម្បីសំរេចបាននូវគោលដៅរួមមួយ ។

មេរៀនទី២:

តើបញ្ហាអ្នកខ្លះដែលយើងជួបប្រទះក្នុងការសម្របសម្រួល ?

ចម្លើយ :

- ១-សមាជិកមិនចាប់អារម្មណ៍នឹងប្រធានបទ ។
- ២-សមាជិកមួយចំនួននិយាយប្រើនៃតែម្នាក់ឯង ។
- ៣-សមាជិកមិនព្រមទទួលយកការផ្តួចផ្តើមគំនិតថ្មីពីអ្នកដទៃ ។
- ៤-សមាជិកគ្របសង្កត់យោបល់ទៅលើអ្នកដទៃ ។
- ៥-សមាជិកដេកលក់ ។
- ៦-មានការពិភាក្សាដែលប្រាសចាកពីប្រធានបទ ។
- ៧-សមាជិកដណ្តើមគ្នានិយាយក្នុងពេលតែមួយ ។
- ៨-សមាជិកស្ងៀមស្ងាត់មិនបញ្ចេញយោបល់ ។
- ៩-សមាជិកជក់បារីខានដល់អ្នកដទៃ ។
- ១០-សមាជិកជម្រុញគ្នាឱ្យនិយាយ ។
- ១១-សមាជិកធ្វើការសម្រេចចិត្តជូនអ្នកដទៃ ។
- ១២-សមាជិកគិតតែពីបញ្ហាផ្ទាល់ខ្លួន សំខាន់ជាងទុក្ខកង្វល់របស់អ្នកដទៃ ។

មេរៀនទី២

ម ព្រា រ ក្នុង គ រ រ សំ រ ម សំ រ ល

- សូរស័ក្តាការបញ្ជាទើបឡើងពេលសំរាប់សំរួល គឺកើតឡើងដោយសារអ្វី ?



- បញ្ហាក្នុងការសំរាប់សំរួល កើតឡើងដោយសារការមិនដឹងតួនាទីនិងខ្វះខាតជំនាញសំរាប់សំរួល ធ្វើអោយអ្នកចូលរួមមិនចង់ចូលរួម ។

មេរៀនទី៣

១២ តួ អ្វី ចាំ បា ចំ ម ា ទ ក រ រ សំ រ ម សំ រ ូ ល?

- ភាពចាំបាច់ក្នុងការសំរបសំរួល ធ្វើឡើងដើម្បី អោយមានការងាយស្រួលក្នុងការងារផ្សេងៗ



ដែលស្ថិតក្នុងកម្មវិធីដំណើរការនិងផ្លាស់ប្តូរ យោបល់និងធ្វើអោយមានការទទួលខុស ត្រូវលើការងាររួមក្នុងគោលបំណងធ្វើឱ្យ ការងារស្របទៅតាមគោលដៅ ហើយ ទទួលបានជោគជ័យ ។

ការអនុវត្តការងារសំរេងរួមគ្នាដោយប្រសិទ្ធភាព

តើអ្វីខ្លះដែលយើងគួរយកមកអនុវត្តក្នុងការសំរេងរួម ?

ចម្លើយ :

- ១-ជំរុញ និង លើកទឹកចិត្តឱ្យអ្នកចូលរួមទាំងអស់បានបញ្ចេញយោបល់
- ២-ផ្តល់ឱកាសឱ្យអ្នកចូលរួមទាំងអស់បានចូលរួមផ្តល់គំនិត និង ធ្វើការសំរេចចិត្ត ។
- ៣-រក្សាការពិភាក្សាមិនឱ្យចាកពីប្រធានបទ ។
- ៤-បំផុសគំនិតដល់អ្នកចូលរួម និងធ្វើយ៉ាងណាដែលអាចផ្តួចផ្តើមគំនិតថ្មីបាន ។
- ៥-ធ្វើអោយអ្នកចូលរួមមានអធ្យាស្រយ័យ និងគ្នា គាំទ្រគ្នា ហើយចេះលើកទកេចិត្តគ្នា ទៅវិញទៅមក ។
- ៦-ត្រូវចេះប្រមូលយោបល់ និង គំនិតរបស់អ្នកចូលរួម ។
- ៧-ត្រូវចេះបង្កើតឱ្យមានបរិយាកាសរីករាយ ។
- ៨-ត្រូវចេះស្តាប់ សួរ និង សង្កេត ។
- ៩-ធ្វើឱ្យអ្នកចូលរួមទាំងអស់ បានសំរេចនូវគោលបំណង ។
- ១០-ត្រូវធ្វើជាអង្គការណ៍ដែលមានភាពយុត្តិធម៌មិនលំអៀង ។

តើអ្វីខ្លះដែលអ្នកសំរេងរួមគួរជៀសវាង ?

ចម្លើយ :

- ១-អក្សកិរិយា និង សមល្យកបំពាក់មិនសមរម្យ ។
- ២-ការលំអៀង ។
- ៣-ការធ្វើការសំរេចចិត្ត និងបញ្ចេញយោបល់ជូសអ្នកចូលរួម ។
- ៤-ការនិយាយច្រើនតែម្នាក់ឯង ។
- ៥-ការដៃជកដើម្បីយកឈ្នះចាញ់ ។
- ៦-ការកាត់យោបល់របស់អ្នកចូលរួម ។
- ៧-ការប្រកាន់យកត្រូវតែម្នាក់ឯង ។
- ៨-ការខ្លះខ្លាចពេលវេលារបស់អ្នកចូលរួម និង ខ្លួនឯង ។
- ៩-ការបន្តការប្រជុំយូរជាងការដែលបានកំណត់ ។

មេរៀនទី ១:

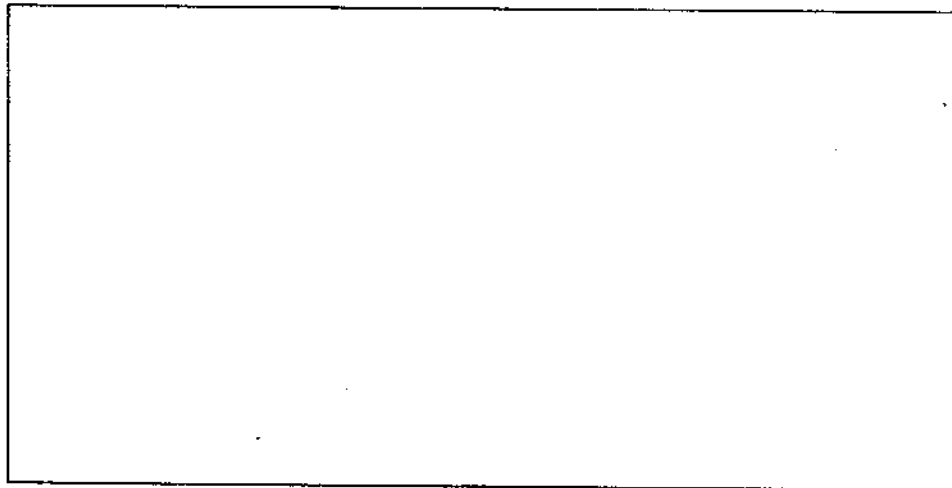
ការគ្រប់គ្រងចាត់ចែង

អ្វីទៅការគ្រប់គ្រងចាត់ចែង?

ការគ្រប់គ្រងចាត់ចែង គឺជាការទទួលខុសត្រូវ លើដំណើរការសកម្មភាពនានា ដើម្បីបានទទួលចំណេញ ជោគជ័យតាមគោលបំណងដែលក្រុមសហគមន៍ព្រៃឈើគ្រោង ។

ការគ្រប់គ្រងចាត់ចែងមានគោលការណ៍ចម្បងៗដូចជា:

- ជាការទទួលខុសត្រូវ
- របៀបដឹកនាំតាមវិធីសាស្ត្រច្នៃប្រឌិត ទេព្យកោសលី
- ជាប្រព័ន្ធនៃទំនាក់ទំនងរចនាសម្ព័ន្ធការងារ ដើម្បីឱ្យការអនុវត្តទៅបានល្អ



ដរាបការគ្រប់គ្រង គឺជាវិធីសាស្ត្រនៃការរៀបចំធ្វើផែនការ រៀបចំចាត់តាំងការងារ ចាត់សមាជិកដឹកនាំ និងត្រួតពិនិត្យ តាមដានវាយតម្លៃសកម្មភាពដើម្បីឱ្យសំរេចគោលដៅរួមមួយ ។

មេរៀនទី ២:

ស្វែងរកអ្នកគ្រប់គ្រងចាត់ចែងការងារ

ផ្នែកលើចំណាត់ការដែលល្អ នៅក្នុងសហគមន៍ព្រៃឈើ ត្រូវតែមានអ្នកចាត់ចែង ព្រោះជាចម្បងនាំសមាជិកសហគមន៍ឱ្យចេះរៀបចំការងារ ហើយបង្ហាញពីការងារ ។

ដូច្នេះ អ្នកដែលអាចគ្រប់គ្រងការងារចាត់ចែង នោះ គឺជាគណៈកម្មការនិងសមាជិកសហគមន៍ព្រៃឈើ ដែលជាអ្នកដើរតួយ៉ាងសំខាន់ ហើយជាម្ចាស់ការលើការងារទទួលខុសត្រូវ ។

លក្ខណៈអ្នកគ្រប់គ្រងចាត់ចែងការងារ មានបួនចំណុចសំខាន់

១. ការម៉ឺនប្រសប់ខាងការងារ

- មានចំណេះដឹងនិងជំនាញនៃការងារ
- មានការទទួលខុសត្រូវ
- ធ្វើការហ័សរហួននិងត្រឹមត្រូវ
- ប្រមើលមើលវែងឆ្ងាយ

២. ការម៉ឺនប្រសប់ខាងផ្នែកសង្គម

- យល់ពីធម្មជាតិមនុស្ស
- ស្គាល់ខ្លួនឯង
- យល់ដឹងក្នុងគោលការណ៍របស់រូលខ្លួនឯង
- យល់ដឹងក្នុងការសំរបសំរួលអ្នកដទៃ

៣. ការម៉ឺនប្រសប់ខាងការគិត

- ស្គាល់ពីការដាក់តំរោងដែលល្អ
- សម្លឹងមើលវែងឆ្ងាយ
- ដឹងយុទ្ធសាស្ត្រក្នុងការដឹកនាំយតំរោងទៅប្រើប្រាស់

៤. ការម៉ឺនប្រសប់ខាងដោះស្រាយបញ្ហា

- ស្គាល់ពីប្រធានបទ
- វិភាគនៃប្រធានបទ
- ស្គាល់ពីប្រព័ន្ធប្រធានបទ

របៀបគ្រប់គ្រងចាត់ចែងការងារ

កិច្ចការដ៏ចំបង សំរាប់គណៈកម្មការសហគមន៍ព្រៃឈើ គួរចាត់ចែងនោះ គឺ

- ការធ្វើផែនការ: នាំសមាជិកសហគមន៍ព្រៃឈើ កំណត់នូវអ្វីដែលត្រូវធ្វើសំរាប់ពេលអនាគត ការកំណត់គោលបំណង និងគោលដៅ។ នៅក្នុងការធ្វើផែនការ អ្នកគ្រប់គ្រង ពិចារណាពីមធ្យោបាយផ្សេងៗដែលអាចយកមកប្រើប្រាស់បាន។ ការធ្វើផែនការ គឺ: ផែនការគឺជាផ្លូវកំណត់គោល គោលដៅទៅតាមការគិតទុកជាមុនថាចង់បានអ្វី ហើយគំរោងការដែលល្អគឺជាគំរោងការដែលអាច ធ្វើបាន ។
- ការចាត់ចែង: ការចាត់ចែងមានន័យថាគេត្រូវឆ្លើយនឹងសំណួរ តើការងារនិងត្រូវបែងចែកហើយធ្វើអោយសំរេចដោយរបៀបណា ? ដើម្បីឆ្លើយតបនឹងសំណួរនេះ ភារៈកិច្ចាំងឡាយត្រូវបានធ្វើ និងបន្ទាប់មកទៀតសំរេចថា តើការងារនោះត្រូវធ្វើដូចម្តេច ។
- ការរៀបចំកំលាំង: ជាការបែងចែកកំលាំងទទួលខុសត្រូវ និងអនុវត្តការងារសំដៅធ្វើយ៉ាងណាអោយសកម្មភាពការងារដំណើរការទៅបានល្អ និង ទទួលជោគជ័យស្របតាមគោលបំណងរបស់យើង ។
- ការដឹកនាំ: ការដឹកនាំមានន័យថា តំរងទិស និង ផ្តល់ការណែនាំដើម្បីអោយការងារបានសំរេច ។ ការដឹកនាំសំរាប់បញ្ចូលការបង្កាត់បង្រៀន និង គ្រប់គ្រងអ្នកក្រោមបង្គាប់ ។
- ការត្រួតពិនិត្យ: វាពាក់ព័ន្ធនឹងសកម្មភាពទាំងឡាយ ដើម្បីធ្វើអោយសំរេច នូវអ្វីដែលដែលបានគ្រោងទុក ។ ត្រួតពិនិត្យមានន័យថា កំណត់ថាតើផែនការត្រូវបានសំរេចដៃឬទេ ។

គុណភាពនៃអ្នកគ្រប់គ្រង

ជាអ្នកជំរុញការងារទៅមុខដើម្បីសំរេចលទ្ធផល:

ព្យាយាមជានិច្ចដើម្បីចលនាការងារឈានទៅមុខដើម្បីសំរេចលទ្ធផលបំរើសមាជិកសហគមន៍ព្រៃឈើ ។

- កសាងសមត្ថភាព: សមាជិកគណៈកម្មការនិងក្រុមការងារ យកចិត្តទុកដាក់និងថែរក្សាបុគ្គលិករបស់ខ្លួននិងព្យាយាមជួយបុគ្គលិកជានិច្ចអោយមានការរីកចម្រើនក្លាយជាអ្នកជំនាញក្នុងការធ្វើការងារ ។
- ទទួលខុសត្រូវ: មានបំណងប្រាថ្នាទទួលខុសត្រូវការងារ និង ផ្ទេរទទួលខុសត្រូវទៅអោយបុគ្គលិករបស់ខ្លួន ។
- ជាអ្នកសំរេចចិត្តដ៏ល្អ: អាចធ្វើអោយមានការចូលរួមពីបុគ្គលិករបស់ខ្លួន "ភាគច្រើនបំផុត" នៅក្នុងការ ដោះស្រាយបញ្ហាការធ្វើផែនការ និងការសំរេចចិត្តផ្សេងៗ ។នេះមានន័យថាអ្នកគ្រប់គ្រងខិតខំជានិច្ចសាងនូវភាពជាម្ចាស់ និងសមត្ថភាពទាក់ទាញបុគ្គលិករបស់ខ្លួនអោយចូលរួមក្នុងដំណើរការការងារ ។
- ជាអ្នកប្រាស្រ័យទាក់ទងដ៏ល្អ: ការស្តាប់គឺជាជំនាញដ៏ធំរបស់ខ្លួន ។ ការប្រាស្រ័យទាក់ទងតាមទិសពីរ គឺត្រូវតែប្រើប្រាស់គ្រប់កាលៈទេសៈទាំងអស់ ។ ព័ត៌មានត្រូវតែធ្វើការផ្សព្វផ្សាយដល់ក្រុមការងារ ។
- ពិតទុកជាមុន: អ្នកគ្រប់គ្រងត្រូវតែរៀបចំផែនការ ការងារជាមុន និងជំរុញក្រុមការងារអោយរៀបចំផែនការការងារដែរ ។ ត្រូវរំពឹងមើលនិងគិតគូរចំពោះបញ្ហាដែលនឹងត្រូវកើតមាន ។
- គួបផ្តើម: មិនត្រូវរងចាំឱ្យថ្នាក់ដឹកនាំ ឬថ្នាក់លើចង្អុលប្រាប់ថាត្រូវធ្វើអ្វីនោះទេ តែអ្នកគ្រប់គ្រង សហការណ៍ជាមួយក្រុមការងារធ្វើការគិតពិចារណានូវទិសដៅ និងគោលបំណងថ្មី ។
- តាមដានអោយជាប់: តាមដានការងារឱ្យបានជាប់លាប់ និងល្អិតល្អន់ហើយជំរុញសមាជិកក្រុមការងារអោយធ្វើការតាមដានដែរ ។