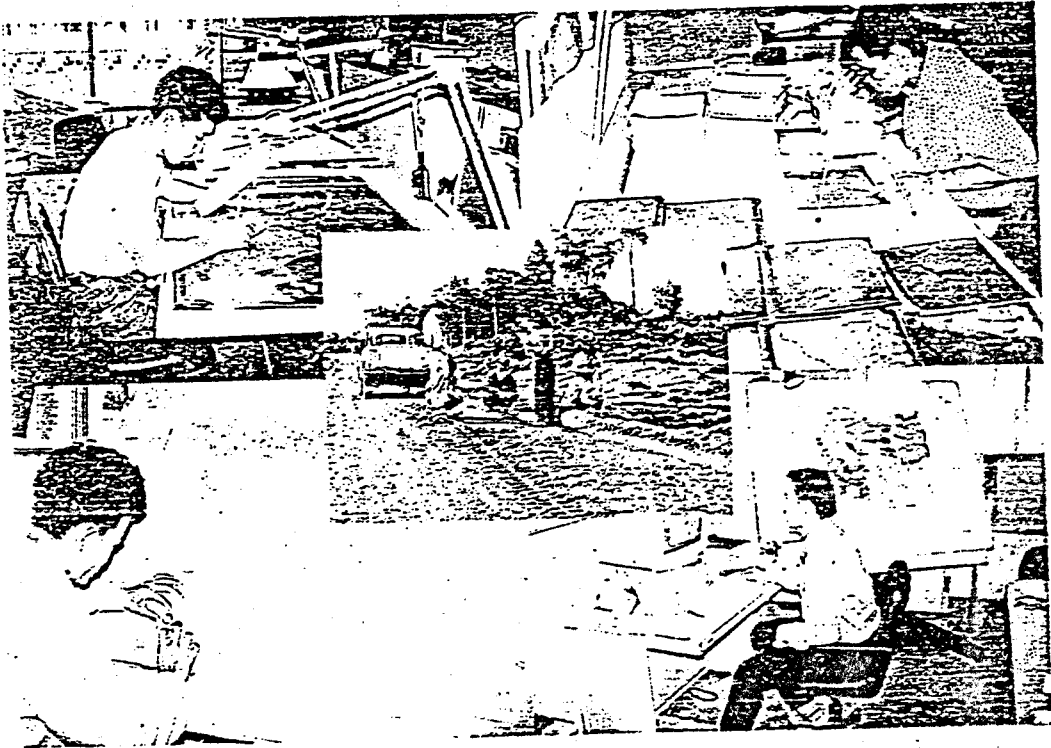


ព្រះរាជាណាចក្រកម្ពុជា

ជាតិ សាសនា ព្រះមហាក្សត្រ

៥៥៥ * ៥៥៥



គោលការណ៍ណែនាំសំរាប់ប្រព័ន្ធនៃការធ្វើផែនការ
គ្រប់គ្រងព្រៃសម្បទាន

Principle to make the plan for Forestry Management

មាត្រា ១

គោលការណ៍ណែនាំសំរាប់ប្រព័ន្ធផែនការធ្វើផែនការគ្រប់គ្រងព្រៃសម្បទាន

១- សេចក្តីផ្តើម

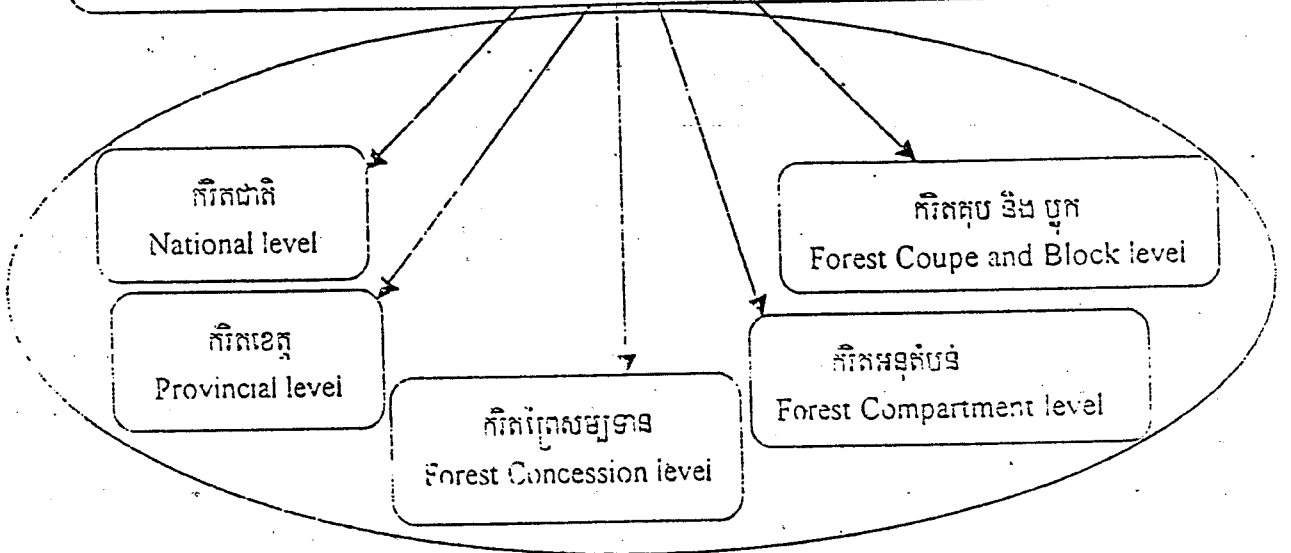
ព្រៃឈើប្រទេសកម្ពុជាមានលក្ខណៈពិសេសសំរាប់ជីវិតមនុស្ស និង មានហារៈសំខាន់ជាមូលដ្ឋានសំរាប់បរិស្ថាន សង្គម និង សេដ្ឋកិច្ចក្នុងការអភិវឌ្ឍន៍ប្រទេសជាតិ។ ព្រៃឈើមានតំលៃសំរាប់ផលិតកម្មឈើហ៊ុប ឈើថាមពល និង ជាប្រភពផ្តល់អាហារ សំរាប់ការរស់នៅរបស់ប្រជាជនក្នុងសហគមន៍ជនបទ ។ ព្រៃឈើមានអត្ថប្រយោជន៍សំរាប់និយតភាពចរន្តទឹកទន្លេមេគង្គ និង ទន្លេផ្សេងទៀត ព្រមទាំងការពារមិនអោយមានការហូរច្រោះដី និង ការអភិរក្សជីវៈចម្រុះ ។

គោលការណ៍ណែនាំនេះដាក់ចុះនូវក្របខ័ណ្ឌការងារជាទូទៅ ដើម្បីគ្រប់គ្រងព្រៃសម្បទានក្នុងប្រទេសកម្ពុជា និង ធ្វើការគ្រប់គ្រងលើទិដ្ឋភាពដទៃទៀតក្នុងវិស័យព្រៃឈើ និង វិស័យផ្សេងទៀត។ ការបង្កើតឡើងនូវប្រព័ន្ធគ្រប់គ្រងព្រៃ សម្បទាន នឹងនាំទៅដល់ការគ្រប់គ្រងព្រៃឈើដែលមានតុល្យភាព និរន្តរភាព និង មានប្រសិទ្ធិភាព ហើយនឹងទាក់ទាញផងដែរ នូវការចូលរួមពីសហគមន៍មូលដ្ឋានក្នុងការគ្រប់គ្រងព្រៃឈើ ដើម្បីសំរេចបាននូវសេចក្តីត្រូវការផ្នែកសង្គម-សេដ្ឋកិច្ច វប្បធម៌ និង ជំនឿសាសនា សំរាប់ប្រជាជនកម្ពុជានាពេលបច្ចុប្បន្ន និងពេលអនាគត ។

ការធ្វើផែនការគ្រប់គ្រងព្រៃសម្បទាន និង វដ្តនៃការអនុវត្តផែនការ ត្រូវបានស្នើឡើងដោយរួមបញ្ចូលនូវរបបសម្ព័ន្ធ ដែលទាក់ទងទៅនឹងចាតុសំខាន់ៗនៃការធ្វើផែនការគ្រប់គ្រងព្រៃសម្បទានរយៈពេលវែង និង ប្រព័ន្ធប្រមូលផលព្រៃឈើ ។ ការធ្វើផែនការគ្រប់គ្រង និង វដ្តនៃការអនុវត្តអាចដាក់ចុះនូវទស្សនៈវិស័យរយៈពេលវែង និង ការអនុវត្តសមស្របសំរាប់ ការអភិរក្ស និង ការគ្រប់គ្រងព្រៃឈើប្រកបដោយនិរន្តរភាព។ ដើម្បីធ្វើផែនការគ្រប់គ្រង និង វដ្តនៃការអនុវត្តផែនការចាំបាច់ ត្រូវយល់ដឹងឱ្យបានច្បាស់ពីទំនាក់ទំនង និង អន្តរកម្មនានា ។

គំនូសបំព្រួញនៅទំព័របន្តបន្ទាប់នេះនឹងបង្ហាញជូននូវទំនាក់ទំនង និង បញ្ហាគន្លឹះដែលជាមូលដ្ឋាននៃការធ្វើផែនការ និង វដ្តនៃការអនុវត្តផែនការ ។

តើប្រព័ន្ធនៃការធ្វើផែនការគ្រប់គ្រងព្រៃឈើកំរិតណាដែលសមស្របនឹងស្ថានភាពប្រទេសកម្ពុជា?
At what level does a forest management planning system fit in Cambodia?

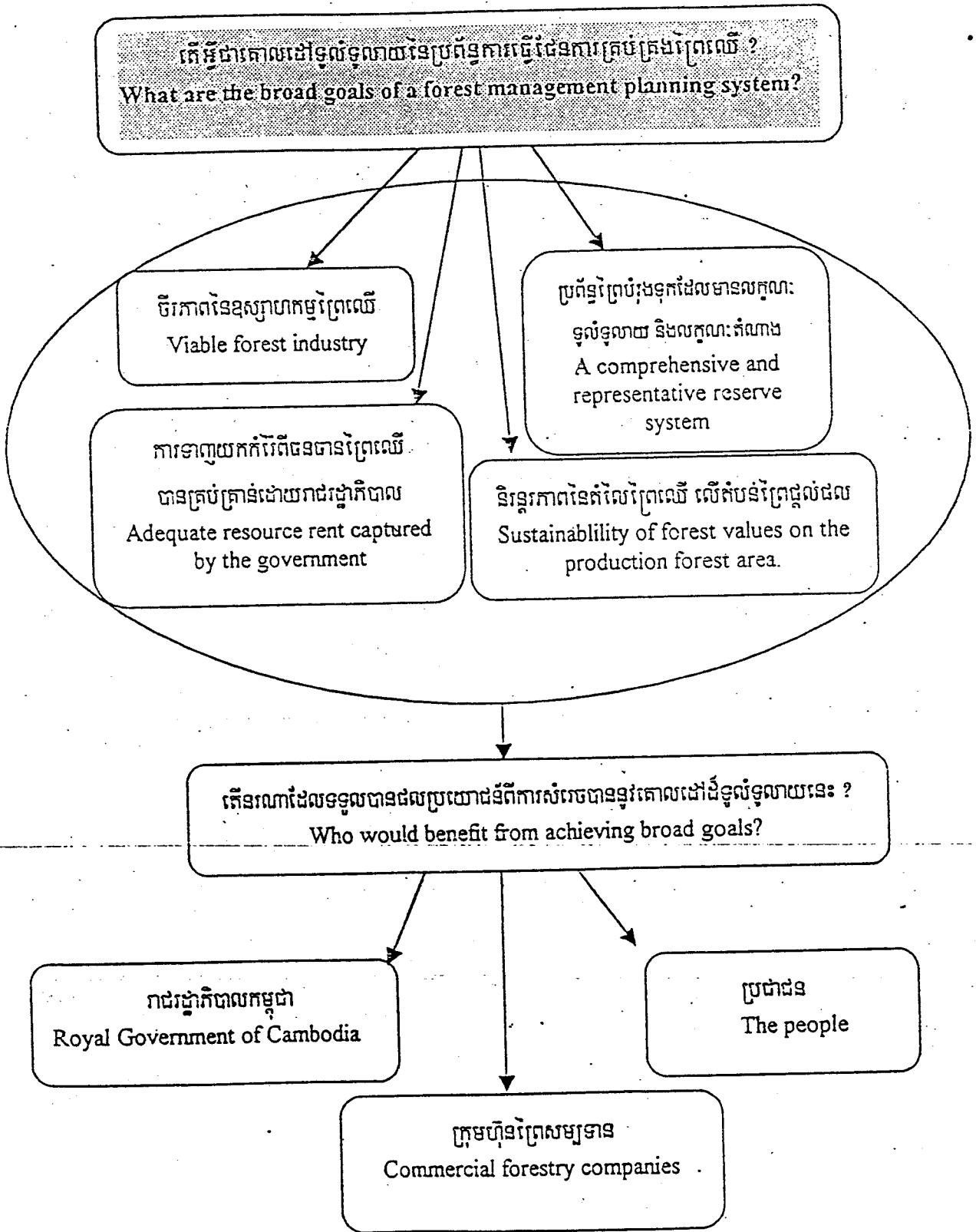


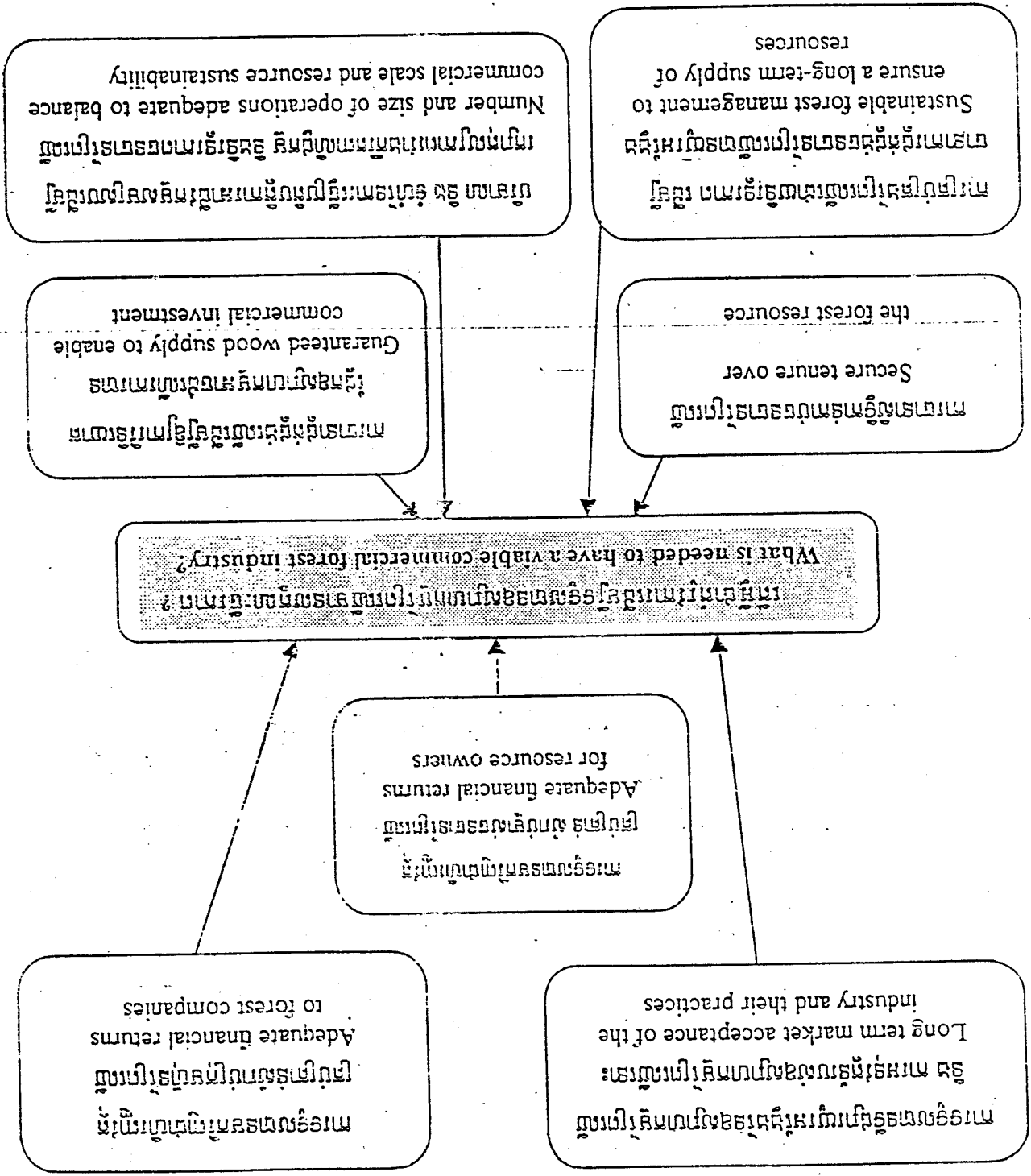
ចម្លើយ! Answer!
គ្រប់កំរិតទាំងអស់ All of these levels

តើកំរិតណាមួយដែលសំខាន់បំផុត?
Which level is most important?

ចម្លើយ! Answer!
គ្រប់កំរិតទាំងអស់ : All of these levels.
ការធ្វើផែនការគ្រប់គ្រងព្រៃសម្បទានមិនអាចដំណើរការបាន
ដោយការបាត់បង់កំរិតណាមួយនៃប្រព័ន្ធនេះឡើយ
Forest management planning can not
work with any link missing from the chain

ជំនួសប្រព័ន្ធ ២





ដំណាក់កាលដំបូងគឺការប្រមូលទិន្នន័យមូលដ្ឋានចាំបាច់
First stage is the collection of necessary baseline data

ព្រៃបម្រុងទុកដែលរក្សាបាននូវប្រព័ន្ធ
អេកូឡូស៊ីព្រៃឈើទូទាំងដែនធម្មជាតិរបស់វា
Reserves that maintain forest ecosystems
throughout their natural range

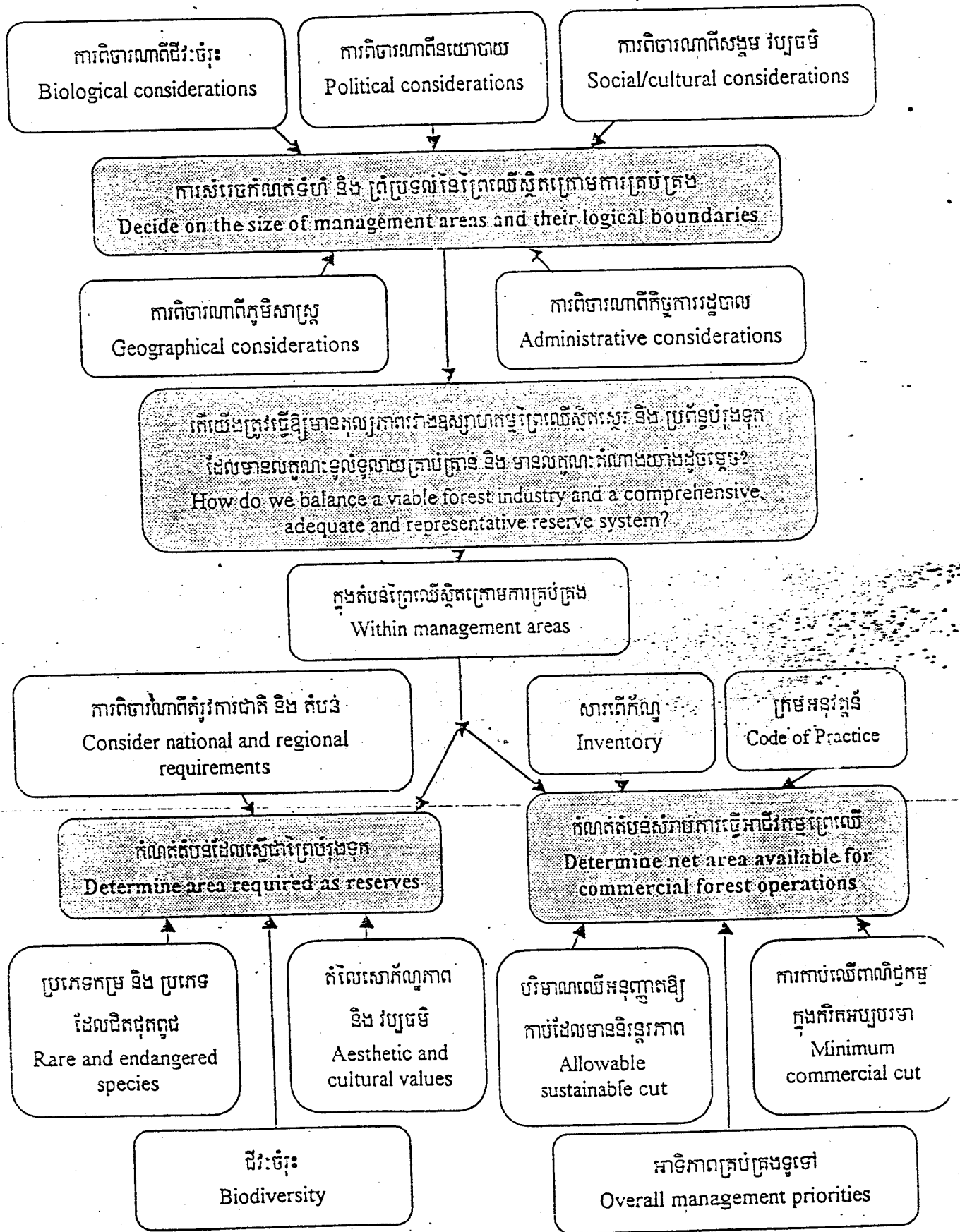
ព្រៃបម្រុងទុកដែលរក្សាបាននូវដំណើរការអេកូឡូស៊ី
ជំរកសត្វ និង រុក្ខជាតិ
Reserves that maintain ecological
processes and habitats

តើអ្វីខ្លះជាតម្រូវការដើម្បីមានប្រព័ន្ធព្រៃបម្រុងទុកដែលមានលក្ខណៈជាតំណាងទូទៅ និង គ្រប់គ្រាន់ ?
What is required to have a comprehensive, adequate and
representative reserve system?

ព្រៃបម្រុងទុកដែលរក្សាបាននូវវិសាលភាព
សេនេទិចចម្រុះ (នានាភាពនៃសេនេទិច)
Reserves that maintain the range
of genetic diversity

ព្រៃបម្រុងទុកដែលរក្សាបាននូវបណ្តុំការវ័យដែលអាចស្ថិតស្ថេរ
នៃប្រភេទរុក្ខជាតិក្នុងស្រុក នៅទូទាំងដែនធម្មជាតិរបស់វា
Reserves that maintain the viable populations of
native species throughout their natural range

តំបន់បម្រុងទុក ៥



១-១- គ្រប់គ្រងនយោបាយព្រៃឈើ

គ្រប់គ្រងនយោបាយព្រៃឈើមួយដែលសមស្រប គឺជាមូលដ្ឋានសំរាប់អនុវត្តកម្មវិធីគ្រប់គ្រងព្រៃឈើ និង ការប្រើប្រាស់ព្រៃឈើដោយនិរន្តរភាព ។ នយោបាយព្រៃឈើជាតិ គួរមានផ្នែកមួយចែងពីនយោបាយប្រើប្រាស់ដី ដែលនឹងនាំឱ្យមាននូវគុណភាពរវាងការប្រើប្រាស់ និង ការអភិរក្សព្រៃឈើជាមួយកសិកម្ម និង ការប្រើប្រាស់ដីផ្សេងទៀត ។

ទិដ្ឋភាពសំខាន់ៗនៃនយោបាយព្រៃឈើជាតិ យ៉ាងហោចណាស់ក៏ត្រូវរួមបញ្ចូលនូវ៖

- សម្បត្តិព្រៃឈើអចិន្ត្រៃយ៍ ដែលអាស្រ័យលើការធានាសិទ្ធិកាន់កាប់ដីរយៈពេលវែងសំរាប់គ្រប់ភាគីពាក់ព័ន្ធ
- វិធានការម៉ឺងម៉ាត់ និង មិនរញ្ជាកដើម្បីបង្ក្រាបរាល់សកម្មភាពកាប់ឈើ ការបរាចារ ការចាប់សត្វ និងការធ្វើពាណិជ្ជកម្មសត្វព្រៃខុសច្បាប់
- ការវាយតម្លៃធនធានព្រៃឈើជាតិ ដើម្បីជ្រើសរើសមូលដ្ឋាន ការការពារព្រៃឈើ ការប្រើប្រាស់ និង ទិដ្ឋភាពនៃការគ្រប់គ្រងព្រៃឈើ ផ្សេងទៀត សំរាប់រយៈពេលវែង
- ការកំណត់នីតិវិធី និង ដំណើរការដែលនឹងអនុញ្ញាតឱ្យរាជរដ្ឋាភិបាលកម្ពុជាអាចធ្វើការសំរេចចិត្តស្តីពីការប្រើប្រាស់ដីបានសមហេតុផល និង មានគុណភាព
- ការបញ្ជាក់ច្បាស់លាស់ពីនីតិវិធីស្របច្បាប់ ដើម្បីធានាប្រសិទ្ធភាពនៃការតាមដានការគ្រប់គ្រងព្រៃឈើ និង ការរៀបចំឱ្យមានការអនុវត្តន៍តាមកិច្ចព្រមព្រៀង និង កិច្ចសន្យានានា
- ការទាញយកផលចំណូលជាអតិបរមាសំរាប់រាជរដ្ឋាភិបាលកម្ពុជា ពីការលក់ឈើហ៊ុប និង ផលិតផលព្រៃឈើផ្សេងទៀត
- ការអភិរក្សតំបន់តំណាងដីវៈចម្រុះ ក្នុងព្រៃឈើប្រទេសកម្ពុជា ។

១-២- ការគ្រប់គ្រង និង ការប្រើប្រាស់ធនធានព្រៃឈើប្រទេសកម្ពុជាគ្រប់គ្រងនយោបាយនិរន្តរភាព

ការគ្រប់គ្រង និង ការប្រើប្រាស់ធនធានព្រៃឈើប្រទេសកម្ពុជា នឹងផ្អែកលើគោលការណ៍សំខាន់ៗដូចតទៅ៖

- ការគ្រប់គ្រងព្រៃឈើជាតិរបស់ប្រទេសប្រកបដោយនិរន្តរភាព គឺជាវិភាគទានមួយដ៏សំខាន់បំផុតរបស់វិស័យព្រៃឈើចំពោះកម្មវិធីអភិវឌ្ឍន៍ជាតិ ដោយសារតែសក្តានុពលភាព និង លទ្ធភាពធនធានព្រៃឈើក្នុងការបង្កើតចំណូលហិរញ្ញវត្ថុជាប្រចាំ ការផ្តល់ការងារយូរអង្វែងដល់ប្រជាជន ការបំពេញសេចក្តីប្រាថ្នាច្រើននៃសហគមន៍មូលដ្ឋាន និង ការឆ្លើយតបនឹងតំរូវការ បរិស្ថាន វប្បធម៌ និង មនុស្សនាពេលបច្ចុប្បន្ន និង ពេលអនាគត
- ការគ្រប់គ្រងព្រៃឈើប្រកបដោយនិរន្តរភាព នឹងក្រសោបនូវសកម្មភាពមានគុណភាព និង ទូលំទូលាយទាំងឡាយដែលរួមបញ្ចូលនូវផែនការគ្រប់គ្រងរយៈពេលវែង និងរយៈពេលខ្លី ការធ្វើទិសដៅទិន្នផល ការដាក់បញ្ចុះ និង ត្រួតពិនិត្យរុក្ខវប្បកម្ម និង ការការពារព្រៃឈើប្រកបដោយប្រសិទ្ធភាព ។ ការប្រមូលផលព្រៃឈើ គឺជាផ្នែកមួយនៃការគ្រប់គ្រងព្រៃឈើប្រកបដោយនិរន្តរភាពដែលមិនមែនជាសកម្មភាពដាច់ដោយឡែក ពុំមានការទាក់ទង និង ការគ្រប់គ្រងឡើយ
- ក្នុងឋានៈជាទីភ្នាក់ងាររាជរដ្ឋាភិបាលដែលមានសមត្ថកិច្ចក្នុងវិស័យព្រៃឈើ នាយកដ្ឋានរុក្ខា-ប្រមាញ់ មានតួនាទីចម្បង ក្នុងការដាក់បញ្ចុះ និង ត្រួតពិនិត្យការការពារ និង គ្រប់គ្រងព្រៃឈើដែលជាសម្បត្តិព្រៃឈើអចិន្ត្រៃយ៍ ។

១-៣- សម្បត្តិព្រៃឈើអចិន្ត្រៃយ៍

សមាសភាគជាមូលដ្ឋាននៃគោលនយោបាយព្រៃឈើជាតិ គឺជាការកំណត់អត្តសញ្ញាណសម្បត្តិព្រៃឈើអចិន្ត្រៃយ៍ ដែលរួមមានព្រៃឈើស្ថិតក្រោមកម្មសិទ្ធិគ្រប់ប្រភេទ ដែលផ្អែកលើការធានាសិទ្ធិកាន់កាប់ព្រៃឈើរយៈពេលវែងសំរាប់ព្រៃសម្បទានសហគមន៍មូលដ្ឋាន និង អ្នកប្រើប្រាស់ព្រៃឈើដទៃទៀត។ បើសិនជាគ្មានការកំណត់នូវសម្បត្តិព្រៃឈើអចិន្ត្រៃយ៍ទេនោះ គេមិនអាចធ្វើផែនការគ្រប់គ្រង ព្រៃឈើអោយមានទំនួរភាព ឬ ធ្វើឱ្យកម្មវិធីគ្រប់គ្រងប្រកបដោយប្រសិទ្ធភាពបានឡើយ ជាពិសេសការការពារព្រៃឈើ និង ការត្រួតពិនិត្យការប្រមូលផលព្រៃឈើ។

១-៤- ការការពារព្រៃឈើ

ការការពារព្រៃឈើមានសារៈសំខាន់ជាមូលដ្ឋាន ជាពិសេសលើការទប់ស្កាត់ការចេញលិខិតអនុញ្ញាតឱ្យធ្វើអាជីវកម្មព្រៃឈើច្រើនហួសហេតុ និង ការធ្វើអាជីវកម្មលើសច្បាប់ ។ សារៈសំខាន់ជាមូលដ្ឋាននៃការការពារព្រៃឈើមានដូចតទៅ :

- ដើម្បីរក្សាបុរាណភាពនៃប្រព័ន្ធអេកូឡូស៊ី (ecological integrity) ព្រៃឈើ និង ដើម្បីរក្សាលទ្ធភាពផ្តល់ផលនៃធនធានព្រៃឈើ
- ដើម្បីរក្សាសមត្ថភាពនៃប្រព័ន្ធអេកូឡូស៊ីព្រៃឈើក្នុងការបន្តរួមដោយធម្មជាតិ និង ធានាជាប្រភពគ្រាប់ពូជនៃកងដើមឈើនៅក្នុងប្រព័ន្ធអេកូឡូស៊ីនេះត្រូវបានរក្សាទុកព្រមទាំងធានាថាដី និង ការបំផ្លាញរូបជាតិស្ថិតក្នុងកំរិតទាបបំផុត
- ដើម្បីការពារសម្បត្តិព្រៃឈើអចិន្ត្រៃយ៍ពីការរំលោភបំពាន ការប្រើប្រាស់ទិន្នផលរម្យ ការបំផ្លាញ ឬ ការរូបផលិតផលឈើមានតំលៃ ។

១-៥- ព្រៃសម្បទាន

ការគ្រប់គ្រង និងការប្រើប្រាស់ធនធានព្រៃឈើធម្មជាតិមានលក្ខណៈពាណិជ្ជកម្ម អាស្រ័យលើការចាត់តាំង និង ការគ្រប់គ្រងតាមបែបសម្បទាន ។ នេះគឺជាប្រព័ន្ធផ្តល់សិទ្ធិកាន់កាប់ដែលរាជរដ្ឋាភិបាលបានធ្វើការជ្រើសរើស ដើម្បីប្រើប្រាស់ និងគ្រប់គ្រងធនធានព្រៃឈើរបស់ជាតិ ។ ក្រោមប្រព័ន្ធព្រៃសម្បទាន ក្រុមហ៊ុនឯកជនអាចត្រូវបានផ្តល់នូវផ្ទៃដីព្រៃឈើជាក់លាក់ណាមួយ និងសិទ្ធិប្រមូលផល ព្រមទាំងសិទ្ធិគ្រប់គ្រងព្រៃឈើសំរាប់រយៈពេលជាក់លាក់មួយស្របទៅតាមតំរូវការច្បាប់ និង កិច្ចសន្យា ។ ព្រៃសម្បទាននិក និងទទួលខុសត្រូវលើការងារ គ្រប់គ្រងជាក់លាក់នានាដែលរួមបញ្ចូលទាំងការធ្វើផែនការ ការការពារព្រៃឈើ ការអភិវឌ្ឍន៍ហេដ្ឋារចនាសម្ព័ន្ធ និង ការបង់ថ្លៃកាតព្វកិច្ចនានា ។ ផលប្រយោជន៍របស់សហគមន៍មូលដ្ឋាន និងត្រូវបានការពារតាមរយៈការធ្វើផែនការសមស្រប និង ការរៀបចំ ចេញលិខិតអនុញ្ញាតទាំងឡាយ ។

១-៦- ការធ្វើផែនការគ្រប់គ្រង

ការទទួលខុសត្រូវលើការធ្វើផែនការគ្រប់គ្រងព្រៃសម្បទានរយៈពេលវែង មធ្យម ប្រចាំឆ្នាំ និងអាស្រ័យលើព្រៃសម្បទានិក ។ ផែនការគ្រប់គ្រងប្រចាំឆ្នាំ រយៈពេលមធ្យម និង រយៈពេលវែង នឹងបកស្រាយបញ្ចូលនយោបាយព្រៃឈើជាតិទៅក្នុងកម្មវិធីដែលមានការរៀបចំយ៉ាងហ្មត់ចត់ និង មានការសំរបសំរួលយ៉ាងល្អ ។ ផែនការនឹងដាក់ចុះនូវបទបញ្ញត្តិការពារការធ្វើសារពើភ័ណ្ណ ការកំណត់ទិន្នផល ការប្រមូលផលព្រៃឈើ ក្រុមហ៊ុនកម្ម ការអភិរក្សជីវៈចម្រុះ និង ទីដំរាល ការការពារផលប្រយោជន៍សហគមន៍មូលដ្ឋាន ការតាមដានត្រួតពិនិត្យ និង ការប្រតិបត្តិការព្រៃឈើផ្សេងទៀត ដែលបញ្ជាក់ច្បាស់ពីគោលដៅ សកម្មភាព និង ការរៀបចំការត្រួតពិនិត្យ ។

ការធ្វើផែនការ និង ការរៀបចំប្រតិបត្តិការអាជីវកម្មព្រៃឈើ រួមមាន ៣ ដំណាក់កាលដូចខាងក្រោម :

- ក- ការធ្វើផែនការរយៈពេលវែង សំរាប់គ្រប់គ្រងព្រៃសម្បទានទាំងមូល ។ ផែនការនេះរៀបចំឡើងសំរាប់ខួបអាជីវកម្មរយៈពេលពី ២០-៣០ឆ្នាំ ។
- ខ- ការធ្វើផែនការរយៈពេលមធ្យម សំរាប់អនុតំបន់ ផែនការនេះរៀបចំឡើងសំរាប់ប្រតិបត្តិការរយៈពេល ៣-៦ ឆ្នាំ ។
- គ- ការធ្វើផែនការប្រចាំឆ្នាំ សំរាប់គ្រប់គ្រងកំរិតគុប និង បុក គឺផ្តោតទៅលើការធ្វើផែនការផ្នែកលើលទ្ធភាពផ្តល់ផលសំរាប់រយៈពេល ១ ឆ្នាំ ហើយផ្ទេរដីព្រៃគុប ត្រូវបានបែងចែកជាបុកអាជីវកម្ម ដើម្បីប្រើប្រាស់សំរាប់ត្រួតពិនិត្យ និងតាមដានឃ្លាំមើលប្រតិបត្តិការប្រមូលផលព្រៃឈើលើទីតាំងព្រៃគុបផ្ទាល់ ហើយផែនការទាំងនេះ នឹង ផ្អែកលើយុទ្ធសាស្ត្រនៃការគ្រប់គ្រងព្រៃសម្បទានរយៈពេល វែង និង មធ្យម ។

តារាងទី១ : ប្រព័ន្ធនៃការធ្វើផែនការគ្រប់គ្រងព្រៃសម្បទាន តាមលំដាប់ថ្នាក់ :

កំរិតនៃការគ្រប់គ្រង		រយៈពេល	កត្តាគន្លឹះនៃ ការគ្រប់គ្រងព្រៃសម្បទាន
បញ្ហាជា យុទ្ធសាស្ត្រ	កំរិតជាតិ	>៣០ឆ្នាំ	ការអភិរក្ស និង ការការពារផ្នែកសីលធម៌របស់ព្រៃឈើ
	កំរិតខេត្ត	>២៥ឆ្នាំ	ផែនការអភិវឌ្ឍន៍វិស័យព្រៃឈើ
ប្រតិបត្តិការ	ព្រៃសម្បទាន	២០-៣០ឆ្នាំ	១-មុខងារនៃការគ្រប់គ្រង-សមាសភាគរបស់ផែនការ - គោលនយោបាយ និង គោលបំណង - កម្មវត្ថុនៃការគ្រប់គ្រង - ការអធិប្បាយពីប្រវត្តិព្រៃឈើ - ការធ្វើសារពើភ័ណ្ឌធនធានព្រៃឈើ - ការកំណត់តំបន់ និង ស្រទាប់ព្រៃ - ការគណនាទិន្នផលធនធានព្រៃឈើ - ជួវមេ ស្ពាន និង រចនាសម្ព័ន្ធ - ការវាយតម្លៃ និង ការកាត់បន្ថយផលប៉ះពាល់បរិស្ថាន និង សង្គម - ការតាមដាន និង ត្រួតពិនិត្យឡើងវិញ
	អនុតំបន់	៣-៦ ឆ្នាំ	២- មុខងារនៃការគ្រប់គ្រង-សមាសភាគរបស់ផែនការ - ការបែងចែកតំបន់ព្រៃឈើលំអិតទៅតាមមុខងារព្រៃឈើ - សារពើភ័ណ្ឌព្រៃឈើ និង គណនាធនធានតាមតុប - ការធ្វើផែនការវិស្វកម្មព្រៃឈើ - ការកំណត់ការគ្រប់គ្រងព្រៃឈើ - វិធានការប្រឹក្សា និង កាត់បន្ថយ បញ្ហាសង្គម និង បរិស្ថាន - ការធ្វើសេចក្តីព្រាង និង កំណត់ព្រំប្រទល់ - ការគ្រប់គ្រងតំបន់ គ្រប់គ្រងពិសេស - ការកំណត់ទីតាំង និង ការបណ្តុះបណ្តាល - ការប្រតិបត្តិការងារគ្រប់គ្រងព្រៃឈើ - ការវិភាគហិរញ្ញវត្ថុ - ការតាមដាន និង ត្រួតពិនិត្យឡើងវិញ
	ផែនការ តុប និង បូក	ការគ្រោងរយៈ ពេលក្នុងឆ្នាំ ទីមួយៗ	៣-មុខងារនៃការគ្រប់គ្រង-សមាសភាគនៃការផ្សព្វផ្សាយ និងការត្រួតពិនិត្យ - ការពណ៌នាអំពីស្ថានភាពព្រៃតុប និង ផែនការប្រមូលផល - ធ្វើការបង់លេខ និង ដៅឈើ ១០០% - ការពណ៌នាបច្ចេកទេស ការស្ថាបនាជួវ ស្ពាន និងជួវអូសទាញ - បញ្ញត្តិសំរាប់សកម្មភាពគ្រប់គ្រងព្រៃឈើ - ការគ្រប់គ្រងធនធានព្រៃឈើដែលមានផលប៉ះពាល់បរិស្ថានកំរិតខ្ពស់ - ការកំណត់ទិន្នផលទៅតាមបរិមាណឈើមានទំហំអប្បបរមា (អាយុ) អនុញ្ញាតអោយកាប់ ។ - ការការពារព្រៃឈើ - ការធ្វើសហប្រតិបត្តិការជាមួយសហគមន៍រស់នៅពីងផ្នែកលើព្រៃឈើ - ការធ្វើអធិការកិច្ចធនធានព្រៃឈើ (ការតាមដានត្រួតពិនិត្យ និង រាយ ការណ៍ធៀបនឹងបញ្ញត្តិ ដែលមានចែងក្នុងផែនការគ្រប់គ្រង) - ការត្រួតពិនិត្យការធ្វើអាជីវកម្មរបស់ក្រុមហ៊ុនព្រៃសម្បទានដល់ទី កន្លែងដោយនាយកដ្ឋានរុក្ខា-ប្រមាញ់ - ការសើរើ និងត្រួតពិនិត្យឡើងវិញលើផែនការគ្រប់គ្រងយ៉ាងឡើងទាត់ និង តាមដានកំណត់កាល - តាមដាន និង ត្រួតពិនិត្យ វាយតម្លៃ ។

ផែនការគ្រប់គ្រងត្រូវបញ្ចូលតែព័ត៌មានណាដែលចាំបាច់ដើម្បីសំរេចគោលដៅផែនការ ។ ការបញ្ចូលបន្ថែមព័ត៌មានច្រើន
ដាច់សេចក្តីត្រូវការ និងបណ្តាលឱ្យមានភាពច្រើន ហើយត្រូវចំណាយធនធានមានតម្លៃជាច្រើនក្នុងអំឡុងពេលនៃដំណើរការ
ធ្វើផែនការ ។

កិច្ចខុសគ្នានៃការធ្វើផែនការគ្រប់គ្រង អាចប្រដូចបានទៅនឹងឡូត៍ និងអនុឡូត៍ត្រួតពិនិត្យក្នុងប្រព័ន្ធសារពើកំណត់ព្រលើ ។
សំរាប់ផែនការទ្រង់ទ្រាយធំ (ផែនការព្រៃសម្បទាន) គឺត្រូវបញ្ចូលតែព័ត៌មានមូលដ្ឋានចាំបាច់ប៉ុណ្ណោះ ។ ទៅពេលដែលទំហំនៃ
ការធ្វើផែនការកាន់តែតូច កិច្ចពិស្តារនៃព័ត៌មានដែលត្រូវបញ្ចូលក្នុងផែនការគឺកាន់តែកើនឡើង ។

ដើម្បីអនុវត្តប្រព័ន្ធនៃការធ្វើផែនការគ្រប់គ្រងព្រៃឈើ ចាំបាច់ត្រូវ :

- ១- យល់ពីកំរិតចាំបាច់នៃការធ្វើផែនការ
- ២- ជ្រើសរើសប្រធានបទទាក់ទង ដើម្បីដាក់បញ្ចូលទៅក្នុងកំរិតនីមួយៗនៃការធ្វើផែនការ
- ៣- រៀបដាក់បញ្ចូលតាមលំដាប់ នូវប្រធានបទដែលបានជ្រើសរើស ទៅក្នុងកំរិតនីមួយៗនៃផែនការក្នុងទំរង់ដែលបាន
បង្កើតមុនជាស្រេច ។

១-៧ ការធ្វើផែនការគ្រប់គ្រងព្រៃសម្បទាន និង វដ្តនៃការអនុវត្តផែនការ

ការធ្វើផែនការគ្រប់គ្រងព្រៃសម្បទាន និង វដ្តនៃការអនុវត្តផែនការ មានទំនាក់ទំនងលើធាតុគន្លឹះនៃការធ្វើផែនការ
គ្រប់គ្រងព្រៃសម្បទានរយៈពេលវែងជាមួយនឹងការធ្វើផែនការប្រចាំឆ្នាំ និង ការធ្វើប្រតិបត្តិការប្រមូលផលព្រៃឈើ ដែលនឹងត្រូវ
បានសំរេចហើយយកទៅអនុវត្តជាផ្នែកមួយនៃនយោបាយព្រៃឈើជាតិ ។ ធាតុនៃការធ្វើផែនការគ្រប់គ្រងព្រៃសម្បទាន មាន
បង្ហាញដូចក្នុង រូបភាពទី១ និង ត្រូវបានពន្យល់ ដូចខាងក្រោម :

ពេញមួយវដ្តនៃការគ្រប់គ្រង នាយកដ្ឋានរុក្ខា-ប្រមាញ់ និង ភាគីពាក់ព័ន្ធផ្សេងទៀត នឹងធ្វើការត្រួតពិនិត្យព្រៃ
សម្បទានិក ដោយការសិរិរត្រួតពិនិត្យឡើងវិញយ៉ាងហ្មត់ចត់នូវការអនុវត្តផែនការ ការផ្តល់លិខិតអនុញ្ញាត និង ការតាមដាន
ឃ្នាំរំលង ហើយនឹងវាយតម្លៃលើការអនុវត្តរបស់ព្រៃសម្បទានិកច្រើនបន្តិចផែនការ និង គោលនយោបាយព្រៃឈើរបស់រាជ
រដ្ឋាភិបាលកម្ពុជា ។ ការអនុវត្តបានទៅតាមតម្រូវការខាងលើរបស់រាជរដ្ឋាភិបាល គឺជាលក្ខខណ្ឌដើម្បីឱ្យមានការអនុវត្តបន្ត
នៅគ្រប់ដំណាក់កាលនៃវដ្តផែនការ ប៉ុន្តែវាក៏អាស្រ័យទៅនឹងនីតិវិធីនៃការដោះស្រាយជម្លោះជាក់លាក់នានាផងដែរ ។

២ - ការកំណត់ព្រៃសម្បទាន

ព្រៃសម្បទានត្រូវបានកំណត់ឡើងតាមវិធីសមស្របដូចមានចែងខាងក្រោម :

- មានតែព្រៃឈើដែលបានពីមូលដ្ឋាននៃការកំណត់បន្តព្រៃឈើទូលំទូលាយ និង ដែលអាចត្រូវបានគ្រប់គ្រងក្នុង លក្ខណៈនិរន្តរភាព និង លើមូលដ្ឋានចីរភាពសេដ្ឋកិច្ចប៉ុណ្ណោះ ដែលនឹងត្រូវបានបញ្ចូលទៅក្នុងព្រៃសម្បទាន
- ដីព្រៃឈើនៃព្រៃសម្បទានដែលកំពុងធ្វើអាជីវកម្ម ឬ ដីព្រៃឈើដែលត្រូវបានការពារសំរាប់ផលប្រយោជន៍បរិស្ថាន និងសង្គម ឬរក្សាទុកសំរាប់ការប្រើប្រាស់ក្នុងលក្ខណៈពាណិជ្ជកម្មផ្សេងទៀត នឹង មិនត្រូវបានចាត់បញ្ចូលទៅក្នុងព្រៃសម្បទានបង្កើតឡើយ
- ទំហំនៃព្រៃសម្បទានមួយទាក់ទងទៅនឹង :
 - + គោលដៅនៃការអភិវឌ្ឍន៍ថ្នាក់ជាតិ និង ថ្នាក់ខេត្ត
 - + លទ្ធភាពរបស់ព្រៃសម្បទានិក ក្នុងការការពារព្រៃសម្បទានប្រកបដោយប្រសិទ្ធភាព និងរន្តរភាព
 - + លទ្ធភាពផលិតផលធនធានព្រៃឈើដែលអាចផ្គត់ផ្គង់ឈើជាបន្តសំរាប់ឧស្សាហកម្មកែច្នៃ ដែលសមស្របជាមួយ នឹងសំណូមពរទីផ្សាររបស់ព្រៃសម្បទានិក
 - + សមត្ថភាពនៃព្រៃសម្បទានិកក្នុងការរួមចំណែកដល់ការអភិវឌ្ឍន៍ហេដ្ឋារចនាសម្ព័ន្ធក្នុងតំបន់ ។

២-១ - មេរៀននៃកិច្ចព្រមព្រៀងព្រៃសម្បទាន

- កិច្ចព្រមព្រៀងព្រៃសម្បទានត្រូវកំណត់មិនលើសពីរយៈពេល ៣០ ឆ្នាំឡើយ ។ ផ្អែកលើមូលដ្ឋានបច្ចេកទេស នេះគឺជាវដ្តនៃការធ្វើអាជីវកម្មព្រៃឈើសំរាប់ប្រភេទឈើដែលមានលក្ខណៈល្អប
- ចេរៈវេលាសម្បទាន ៣០ ឆ្នាំនឹងអាចឱ្យព្រៃសម្បទានិកមានលទ្ធភាពប្រើប្រាស់ធនធានព្រៃឈើក្នុងរយៈពេលមួយដែលត្រូវបានពិចារណាថាគ្រប់គ្រាន់ ដើម្បីឱ្យព្រៃសម្បទានិកមានទំនុកចិត្ត ចំពោះការវិនិយោគលើការធ្វើផែនការព្រៃឈើ ការកសាងហេដ្ឋារចនាសម្ព័ន្ធកិច្ចដំណើរការឧស្សាហកម្មកែច្នៃឈើការពារព្រៃឈើ និង ផ្នែកផ្សេងទៀតដែលអាចធ្វើការរលោះបានវិញ ។

២-២ - ព្រំប្រទល់ព្រៃសម្បទាន

- លើអាចធ្វើទៅបានព្រំប្រទល់ធម្មជាតិដែលមានលក្ខណៈសំគាល់ងាយស្រួល និងត្រូវបានប្រើប្រាស់ដើម្បីកំណត់ព្រំប្រទល់ព្រៃសម្បទាន ដូចជា ទន្លេ ស្ទឹង ចម្ការ ។ ផ្លូវអចិន្ត្រៃយ៍ក៏អាចប្រើធ្វើជាព្រំប្រទល់ព្រៃសម្បទានបានដែរ
- ករណីពុំមានព្រំប្រទល់ធម្មជាតិច្បាស់លាស់ ព្រំប្រទល់ព្រៃសម្បទានត្រូវកំណត់តាមបន្ទាត់ត្រង់ ដែលមានទិសដើម-ត្បូង និង កើត-លិច ដើម្បីអាចបង្ហាញជាកូអរដោនេភូមិសាស្ត្រលើផែនទី ។ កាត់ផ្តាច់នៃព្រំប្រទល់តាមបន្ទាត់ត្រង់គួររំលែយ៉ាងណាអោយមានចំនួនតិចបំផុត ។ ព្រំប្រទល់ជាបន្ទាត់ត្រង់ និងត្រូវកំណត់ឡើងដោយបង្គោលសំគាល់ ។

៣ - ការផ្តល់ព្រៃសម្បទានតាមការដេញថ្លៃជាសាធារណៈ

ការដេញថ្លៃដែលមានលក្ខណៈប្រកួតប្រជែង គឺជាយន្តការអាចទទួលយកបានខាងពាណិជ្ជកម្ម សំរាប់ធ្វើការផ្តល់ព្រៃសម្បទាន ឬ សិទ្ធិនៃការប្រមូលផលព្រៃឈើ និង សិទ្ធិនៃការគ្រប់គ្រងព្រៃឈើ ។ រាជរដ្ឋាភិបាលនឹងអនុវត្តគោលការណ៍នេះនៅពេលដែលមានការផ្សាយពាណិជ្ជកម្មពីការលក់សិទ្ធិក្នុងការប្រមូលផលព្រៃឈើ និង សិទ្ធិគ្រប់គ្រងព្រៃសម្បទានដែលបានសើរីឡើងវិញ ឬព្រៃសម្បទានថ្មី ។

ជាទូទៅជំហានដំបូងនៃដំណើរការដេញថ្លៃជាសាធារណៈ ត្រូវអនុវត្តទៅតាម:

- ការកំណត់បង្ហាញពីព្រំប្រទល់ព្រៃឈើជាក់ស្តែងដែលគ្រោងដាក់ដេញថ្លៃជាព្រៃសម្បទាន
- ការកំណត់បញ្ជាក់ពីធនធានព្រៃឈើ (តាមការធ្វើសារពើភ័ណ្ឌជាមុន) ដែលរួមមានព្រៃសម្បទានថ្មី ឬព្រៃសម្បទានដែលបាន សើរើស្របតាមគោលការណ៍ណែនាំស្តីពីការកំណត់ព្រៃសម្បទាន
- ការរៀបចំឯកសារដែលពណ៌នាលំអិត ពីលក្ខណៈសម្បត្តិនៃព្រៃសម្បទាន គ្រប់ធនធានទាំងអស់ដែលព្រៃសម្បទានមាន និងការទទួលខុសត្រូវក្នុងការគ្រប់គ្រងដែលជាតំរូវការចាំបាច់សំរាប់ព្រៃសម្បទានិក ដោយរាប់បញ្ចូលការរៀបចំគ្រប់ជ្រុងជ្រោយដើម្បីការការពារព្រៃឈើ ការគ្រប់គ្រងរុក្ខវប្បកម្ម ការវិនិយោគលើហេដ្ឋារចនាសម្ព័ន្ធ ការផ្តល់ការងារ ការអភិវឌ្ឍន៍ផ្នែកឧស្សាហកម្ម និង ធនធានមនុស្ស
- ការផ្សព្វផ្សាយជាសាធារណៈពីសំណើព្រៃសម្បទានដែលដាក់អោយដេញថ្លៃសំរាប់ការគ្រប់គ្រងរយៈពេលវែង និងសិទ្ធិប្រមូលផលព្រៃឈើ ដោយបញ្ជាក់ពីលក្ខខណ្ឌទាំងឡាយ ដែលអនាគតព្រៃសម្បទានិកត្រូវបំពេញរាប់បញ្ចូលទាំងការដាក់ស្នើដោយឡែកនូវបែបបទបច្ចេកទេស និង បរិមាណទឹកប្រាក់សំរាប់ដេញថ្លៃ
- ពាក្យស្នើសុំដេញថ្លៃត្រូវបានរក្សាទុកដោយបិទជិត រហូតដល់កាលបរិច្ឆេទ ឈប់ទទួលពាក្យដេញថ្លៃ ។
សេចក្តីលំអិតស្តីពីការកំណត់ផ្តល់ព្រៃសម្បទានតាមការដេញថ្លៃជាសាធារណៈ មានចែងនៅក្នុងអនុក្រឹត្យលេខ ០៥ អនុក្រ.បក. ចុះថ្ងៃទី ០៧ ខែកុម្ភៈ ឆ្នាំ ២០០០ ស្តីពីការគ្រប់គ្រងព្រៃសម្បទាន ។

៤- ការបង្កើតផែនការគ្រប់គ្រងព្រៃឈើរយៈពេលវែង

តំរូវការមួយក្នុងការផ្តល់ព្រៃសម្បទាន គឺព្រៃសម្បទានិកត្រូវរៀបចំគម្រោងស្នើសុំដែលមានលក្ខណៈច្បាស់លាស់ និង មានគុណភាព សំរាប់ការគ្រប់គ្រង និង ការប្រើប្រាស់ព្រៃសម្បទាន ក្នុងទម្រង់ផែនការគ្រប់គ្រងព្រៃសម្បទានរយៈពេលវែង ។

៤-១- ទិដ្ឋភាពចូលឬនៃការធ្វើផែនការគ្រប់គ្រងព្រៃសម្បទាន

ការធ្វើផែនការ គឺជាដំណើរការដ៏សកម្មដែលទាមទារនូវការគិតគូរយ៉ាងប្រុងប្រយ័ត្ន និង ស្ថិតល្អនៃផ្ទៃដែលអាច ឬនឹងកើតមានឡើងក្នុងពេលអនាគត ។ ការពិចារណាសំខាន់ៗមានដូចតទៅ :

- ការធ្វើផែនការគឺជាផ្នែកមួយសំរាប់បញ្ចូលទៅក្នុងប្រព័ន្ធគ្រប់គ្រងព្រៃឈើទាំងមូល និង ជាមូលដ្ឋានលើការសំរេចគោលដៅរយៈពេលវែង គោលបំណង និង ជាការបង្កើតឡើងនូវបណ្តាខិតដៅពិតប្រាកដ ។ វាក៏ទាក់ទងផងដែរនឹងការដាក់ចុះនូវវិធានការដែលត្រូវប្រកាន់យកដើម្បីសំរេចបាននូវគោលដៅ និង គោលបំណងទាំងនោះ
- ផែនការនឹងត្រូវបានរៀបចំឱ្យមានទំនាក់ទំនងលំអិតច្បាស់លាស់ និង ឆ្លើយតបទៅនឹងគោលដៅ និង គោលបំណងដែលត្រូវបានកំណត់ ។ ផែនការត្រូវមានភាពរលូន ដើម្បីដោះស្រាយព្រឹត្តិការណ៍ដែលអាចកើតឡើងដោយឥតគ្រោងទុក
- ផែនការនឹងត្រូវបានរៀបចំដោយអនុលោមតាមក្រឹត្យច្បាប់ និង បទបញ្ញត្តិទាំងឡាយ និង ជាមូលដ្ឋានសំរាប់ការអនុវត្តនិ័តិវិធីណែនាំ និង បទដ្ឋានបច្ចេកទេសរបស់នាយកដ្ឋានរុក្ខា-ប្រមាញ់
- ផែនការគ្រប់គ្រងព្រៃសម្បទានរយៈពេលវែង និង បំពេញតាមគោលបំណងនៃការវាយតម្លៃផលប៉ះពាល់បរិស្ថាន និង សង្គម
- ដំណើរនៃការធ្វើផែនការ ត្រូវតែលើកឡើងនូវបញ្ហាអតីតកាល ហើយផែនការត្រូវផ្តល់នូវដំណោះស្រាយដែលអាចអនុវត្តជាវិជ្ជមាន និង មានប្រសិទ្ធភាពសេដ្ឋកិច្ច
- សំណើទាំងឡាយដែលឆ្លើយតបចំពោះ ការការពារធនធានព្រៃឈើប្រកបដោយប្រសិទ្ធភាព រួមមានការកាប់ឈើដោយរំលោភ និង ការប្រមូលផលលើសច្បាប់

- ត្រូវធ្វើការសង្ខេបពីបញ្ហាដែលពាក់ព័ន្ធនឹងការគ្រប់គ្រងជាបឋមទាំងឡាយ ដែលត្រូវបានរំពឹងថា នឹងមានឥទ្ធិពលលើការគ្រប់គ្រងព្រៃសម្បទានព្រោះថា ការវាយតម្លៃលើបញ្ហាពាក់ព័ន្ធ និង ការគ្រប់គ្រងនៃធនធានមូលដ្ឋានគឺជាចំណងទាក់ទង រវាងគោលបំណងផែនការ និង បញ្ញត្តិផែនការ
- ផែនការត្រូវតែចែងពីបទបញ្ញត្តិដែលត្រូវធ្វើការសិរិទ្ធិឡើងវិញនៅឆ្នាំទី ១០ ដែលជាចំណុច ១/៣ នៃរយៈពេលផែនការ ២០-៣០ ឆ្នាំ
- ផែនការនឹងមិនត្រូវបានឯកភាពឡើយប្រសិនបើគ្មានកំណត់ពីកំរិតនៃការតាមដានត្រួតពិនិត្យ និង ការធ្វើសេចក្តីរាយការណ៍ដាក់លាក់ទេនោះ ។ បញ្ញត្តិនានានៃផែនការត្រូវតែអាចវាស់ និងអាចត្រួតពិនិត្យបានយ៉ាងងាយស្រួល ។

៤-២- ការកំណត់តំបន់ព្រៃឈើ

ការកំណត់តំបន់ព្រៃឈើពាក់ព័ន្ធនឹងការធ្វើអត្តសញ្ញាណនៃតំលៃលប់ (Predominant value) សំរាប់តំបន់ដីព្រៃឈើដាក់លាក់ដែលនឹងត្រូវរៀបចំតាមគោលបំណងទាក់ទងទៅនឹងតំលៃលប់ទាំងនោះ ។ តាមរយៈការកំណត់តំបន់ ការដាក់បទបញ្ជា លើការគ្រប់គ្រងដីព្រៃឈើដែលមានតំលៃដាក់លាក់អាចត្រូវបានកំណត់យ៉ាងច្បាស់លាស់ ។ ការកំណត់តំបន់ គឺជាជំហានដំបូងខ្លាំង ក្នុងការកំណត់ទីតាំងផ្ទៃដីផ្តល់ជូនសុទ្ធសាធសំរាប់ព្រៃសម្បទាន ហើយត្រូវបានអនុវត្តជាមូលដ្ឋាននៃដំណើរការធ្វើផែនការព្រៃសម្បទានរយៈពេលវែង ។

ផ្ទៃដីផ្តល់ជូនសុទ្ធសាធ ឬជាតំបន់ផលិតកម្មឈើ និងត្រូវបានកំណត់ដោយការដកផ្ទៃដីមិនផ្តល់ជូនពីផ្ទៃដីសរុបនៃឯកតាព្រៃរៀបចំ ។ តំបន់ផលិតកម្មឈើនឹងបង្កើតបានមូលដ្ឋានផ្ទៃដី សំរាប់កំណត់បរិមាណឈើដែលអនុញ្ញាតឱ្យដកហូតប្រចាំឆ្នាំ ។

៤-៣- គោលដៅ និង គោលបំណងនៃការគ្រប់គ្រងព្រៃឈើ

អត្តសញ្ញាណកម្មនៃគោលដៅគ្រប់គ្រង និង គោលបំណងគ្រប់គ្រង ដ៏ដាក់លាក់ស្របទៅនឹងអាទិភាពនៃនយោបាយសក្តានុពលនៃធនធាន និង ឧបសគ្គ គឺជាមូលដ្ឋាននៃគោលការណ៍គ្រប់គ្រងព្រៃឈើ ហើយនឹងត្រូវបានយកទៅអនុវត្តក្នុងដំណើរនៃការធ្វើផែនការព្រៃសម្បទានទាំងអស់ ។

- គោលដៅគឺជាគោលបំណងរយៈពេលវែង និង អាចត្រូវបានកំណត់ចេញពីនយោបាយព្រៃឈើ ឬ ត្រូវបានកំណត់ជាលទ្ធផលចុងក្រោយនៃយុទ្ធសាស្ត្រ ដើម្បីសំរេចបានការគ្រប់គ្រងព្រៃឈើប្រកបដោយនិរន្តរភាព ។ គួរមានគោលដៅតែមួយប៉ុណ្ណោះ សំរាប់ព្រៃសម្បទានណាមួយ
- គោលបំណងគឺជាសកម្មភាពទាំងឡាយដែលអាចវាស់បាន ដែលបង្ហាញនូវលទ្ធផលដាក់លាក់ ដើម្បីឱ្យបានសំរេចក្នុងអំឡុងពេលមួយកំណត់ ។ គោលបំណងមួយចំនួនអាចត្រូវបានកំណត់ និង បញ្ជាក់ន័យច្បាស់ក្នុងផែនការមួយ ។ គោលបំណងនីមួយៗគួរបញ្ជាក់ឱ្យបានច្បាស់លាស់ពី៖
 - សកម្មភាពអ្វីដែលនឹងត្រូវអនុវត្ត
 - សកម្មភាពនេះ នឹងកើតឡើងនៅកន្លែងណា
 - ទរណាជាអ្នកទទួលខុសត្រូវក្នុងការអនុវត្តន៍
 - នៅពេលណាដែលសកម្មភាពត្រូវបានអនុវត្ត និង ត្រូវបានបញ្ចប់
 - តើទិន្នន័យលទ្ធផលដែលពាក់ព័ន្ធនឹងប៉ុន្មាន ឬ ចំនួនសេចក្តីរាយការណ៍ដែលដាក់លាក់មានប៉ុន្មាន
- គោលបំណងដាក់លាក់នៃផលិតកម្មឈើជាទូទៅត្រូវ ៖
 - ផ្តល់នូវគោលការណ៍ដ៏តឹងរឹងលើបរិមាណឧឈើហ្គ្រីបដែលអាចដកហូតបាន
 - បញ្ជាក់ពីលក្ខខណ្ឌ និង ផលវិបាកក្នុងការប្រមូលផលព្រៃឈើ ។

៤-៤- ការបែងចែកព្រៃសម្បទាន

ជំហានដំបូងខាងក្នុងដំណើរការធ្វើផែនការគ្រប់គ្រងរយៈពេលវែង គឺជាការកំណត់ដីជាក់លាក់មួយ នៃតួនាទីរបស់ ព្រៃសម្បទាន ព្រៃគុបប្រចាំឆ្នាំ និង ប្តូរអាជីវកម្មដែលបានគូរក្នុងផែនការព្រៃសម្បទាន។ ការទទួលស្គាល់ និង ការកំណត់ យ៉ាងច្បាស់លាស់ ពីតួនាទីព្រៃសម្បទានគឺជាការរួមចំណែកដោយផ្ទាល់ ចំពោះការបង្កើតឡើងនូវគោលបំណងនៃការគ្រប់គ្រង ។

ព្រៃសម្បទាន គឺជាផ្នែកមួយនៃភូមិសាស្ត្រព្រៃឈើដែលបង្កើតជាមូលដ្ឋាន សំរាប់ការកំណត់តំបន់ និង ការធ្វើផែនការ ព្រៃឈើរយៈពេលវែង ជាពិសេសទៅដល់ការកំណត់បរិមាណឈើអនុញ្ញាតឱ្យដកប៉ុត សំរាប់រយៈពេល ២០-៣០ ឆ្នាំ ។ ចំពោះវិសាលភាពនៃការអនុវត្តផ្ទៃដីព្រៃឈើដែលត្រូវរៀបចំសំរាប់គោលបំណងខុសៗគ្នា ឬ មានតំលៃខុសគ្នាច្បាស់លាស់ គួរ ត្រូវបានដាក់ជាតំបន់ដោយឡែកពីគ្នា ។

- តំបន់ព្រៃគូរមានប្រភេទព្រៃឯកសណ្ឋានជាទូទៅ
- នៅទីកន្លែងណាដែលអាចធ្វើទៅបាន ព្រំប្រទល់តំបន់គួរតែក្លាយជាភូមិសាស្ត្រងាយស្រួលសំគាល់នៅលើទីវាល និង ត្រូវ កំណត់ក្នុងផែនការគ្រប់គ្រងព្រៃឈើ ។

ព្រៃអនុតំបន់ គឺជាផ្នែកមួយនៃព្រៃសម្បទាន សំរាប់ការធ្វើផែនការរយៈពេលមធ្យម ៣-៦ ឆ្នាំ ។

- អនុតំបន់អាចមានពី ៣ ទៅ ៧ គុប អាស្រ័យទៅតាមស្ថានភាពភូមិសាស្ត្រជាក់ស្តែង
- ព្រំប្រទល់អនុតំបន់ គួរដាក់តំបន់ដែលមានលក្ខណៈភូមិសាស្ត្រងាយស្រួលសំគាល់ដូចជា : ស្ទឹង ព្រែក ជួរ ដើមឈើ បានកត់ត្រានៅក្នុងផែនការគ្រប់គ្រងព្រៃឈើ
- ការបង់លេខសំគាល់អនុតំបន់ គួរដាក់តាមលំដាប់លេខរៀងដោយចាប់ផ្តើមពីជំរុំ ឬ ទីចាត់ការក្នុងព្រៃសម្បទាន។ លេខ អនុតំបន់ មិនត្រូវផ្លាស់ប្តូរទេ ។

ព្រៃគុប គឺជាផ្ទៃដីព្រៃឈើត្រូវបង្កើតជាមូលដ្ឋាននៃការធ្វើផែនការប្រមូលផលប្រចាំឆ្នាំនីមួយៗ ។ វាជាឯកសារសំរាប់ ងាយស្រួលកំណត់ សំរាប់ការធ្វើផែនការលំអិត ការដាក់បញ្ញត្តិ ការអនុវត្តការតាមដានត្រួតពិនិត្យ និង ជាមូលដ្ឋានសំរាប់ កត់ត្រាជាអចិន្ត្រៃយ៍នូវរាល់ប្រតិបត្តិការអាជីវកម្មព្រៃឈើ ។ ចំពោះវិសាលភាពនៃការអនុវត្តផ្ទៃដីព្រៃឈើ ដែលត្រូវបានរៀបចំ សំរាប់គោលបំណងខុសៗគ្នា ឬ មានតំលៃខុសគ្នាច្បាស់លាស់ គួរត្រូវដាក់ព្រៃគុប ដាច់ដោយឡែកពីគ្នា ។

- ផ្ទៃដីព្រៃគុបអាចនៅចន្លោះពី ១០០០ ទៅ ៤០០០ ហិកតា
- ការកត់ត្រាពីសកម្មភាពរបស់ព្រៃគុប និងត្រូវបានរក្សាសំរាប់គោលបំណងនៃការធ្វើរបាយការណ៍ជាអចិន្ត្រៃយ៍ នូវរាល់សកម្មភាពគ្រប់គ្រងព្រៃឈើទាំងអស់
- នៅទីកន្លែងណាដែលអាចធ្វើទៅបាន ព្រំប្រទល់ព្រៃគុបគួរដាក់តំបន់ដែលមានលក្ខណៈភូមិសាស្ត្រងាយស្រួលសំគាល់ លើទីវាលកំណត់ដោយទន្លេ ស្ទឹង ជួរភ្នំ ជ្រោះ ជួរអចិន្ត្រៃយ៍ក៏អាចប្រើជាព្រំប្រទល់ព្រៃគុបផងដែរ ។ ព្រំប្រទល់ ព្រៃគុបគួរត្រូវបានកត់ត្រាក្នុងគ្រប់ផែនការគ្រប់គ្រងព្រៃឈើ
- ការដាក់លេខសំគាល់ព្រៃគុបគួរដាក់តាមលំដាប់លេខរៀងដោយចាប់ផ្តើមពីជំរុំ ឬទីចាត់ការក្នុងព្រៃសម្បទាន ។ លេខព្រៃគុប មិនត្រូវផ្លាស់ប្តូរទេ ។

ប្តូរអាជីវកម្ម : គឺជាផ្នែកនៃការគ្រប់គ្រងតូចបំផុត និង មានតួនាទីជាឯកតាត្រួតពិនិត្យការកាប់ឈើក្នុងប្រតិបត្តិការ ប្រមូលផលព្រៃឈើ ។ ផ្ទៃដីប្តូរអាជីវកម្មនៅចន្លោះពី ១០០ ទៅ ២០០ ហិកតា ។ ការគ្រប់គ្រងប្តូរអាជីវកម្មត្រូវបានបញ្ជាក់ច្បាស់ក្នុង ក្រមបច្ចេកទេសអនុវត្តប្រមូលផលព្រៃឈើ ។

៤-៥- ការធ្វើសារពើភ័ណ្ឌធនធានព្រៃឈើ

សារពើភ័ណ្ឌធនធានព្រៃឈើធ្វើឡើងដើម្បីកំណត់មាឌ ប្រភេទ គុណភាព សំរាប់ធ្វើផែនការប្រើប្រាស់ធនធានព្រៃឈើ រយៈពេលវែង មធ្យម និង ប្រចាំឆ្នាំ និង សំរាប់ប៉ាន់ស្មានមាឌឈើអប្បបរមា ដើម្បីជ្រុញជ្រាយការដេញថ្លៃព្រៃសម្បទាន ជាសាធារណៈ ។ ផ្អែកលើគោលបំណងនៃការប្រើប្រាស់ធនធានព្រៃឈើដែលមានស្រាប់ សមាសភាព និង របាយ ព្រៃឈើ ការធ្វើសារពើភ័ណ្ឌធនធានអនុផលព្រៃឈើ ក៏អាចត្រូវអនុវត្តផងដែរ ។

ការធ្វើសារពើភ័ណ្ឌព្រៃឈើអាចមានច្រើនប្រភេទអាស្រ័យលើគោលបំណង និងកូនាទីដែលចង់បាន ប៉ុន្តែប្រភេទនីមួយៗ ត្រូវបានចាត់ថ្នាក់ដូចតទៅ៖

- សារពើភ័ណ្ឌសំរាប់ប្រមូលផលព្រៃឈើ

- + សារពើភ័ណ្ឌបុរេសម្បទាន គឺដើម្បីផ្តល់ការអធិប្បាយដ៏ទូលំទូលាយអំពីព័ត៌មានធនធានព្រៃឈើ ដើម្បីជ្រុញ ជ្រាយឱ្យមានការចូលរួមដេញថ្លៃព្រៃសម្បទានជាសាធារណៈ
- + សារពើភ័ណ្ឌសំរាប់ធ្វើផែនការគ្រប់គ្រង គឺដើម្បីផ្តល់ព័ត៌មានលំអិតគ្រប់គ្រាន់ និង សុក្រិត អំពីធនធានព្រៃឈើ ដើម្បីជ្រុញឱ្យមានការបង្កើតឡើងនូវផែនការរយៈពេលវែងសំរាប់ព្រៃសម្បទានមួយ
- + សារពើភ័ណ្ឌសំរាប់ការធ្វើផែនការមុនពេលប្រមូលផលព្រៃឈើ គឺដើម្បីផ្តល់ព័ត៌មានលំអិតស្តីពីទំហំ សមាស ភាព ប្រភេទ និងទំហំនៃដើមឈើដែលនឹងអនុញ្ញាតឱ្យដកហូត និង លើដែលត្រូវបន្សល់ទុក
- + ការវាយតម្លៃក្នុងពេល និង ក្រោយពេលប្រមូលផល គឺជាការត្រួតពិនិត្យដោយប្រព័ន្ធដែលបានអនុវត្តក្នុងពេល និង ក្រោយពេលប្រមូលផលព្រៃឈើ ដើម្បីកំណត់ពីកំរិតនៃការប្រមូលផលព្រៃឈើ តើស្របតាមផែនការ ប្រមូលផលព្រៃឈើ និង គោលបំណងឬទេ ។

- សារពើភ័ណ្ឌសំរាប់ការគ្រប់គ្រង

ការសិក្សាពីកំណើនលូតលាស់របស់ព្រៃឈើ (ការធ្វើសារពើភ័ណ្ឌព្រៃឈើជាបន្តបន្ទាប់) គឺធ្វើឡើងក្នុងគោលបំណង ប្រមូលផ្តុំឯកសារព័ត៌មានក្នុងរយៈពេលវែងអំពីការលូតលាស់ និង ដំណើររាប់ទៅវិញនៃព្រៃឈើ ។

- + សារពើភ័ណ្ឌជីវៈចម្រុះ គឺដើម្បីផ្តល់ព័ត៌មានពីប្រភេទផ្សេងៗ ចំនួនប្រភេទដែលមានវត្តមានក្នុងតំបន់ណាមួយ ។ ប៉ុន្តែសារពើភ័ណ្ឌនេះត្រូវបានពង្រីករហូតដល់ព័ត៌មានស្តីពីទំហំទំងន់នៃចំណាត់ថ្នាក់ប្រភេទ និង របាយរបស់វា ទៅតាមភាពកម្រ និង ការប្រមូលផ្តុំក្នុងតំបន់តែមួយ
- + ការដាក់តាំងឡូត៍គំរូសំរាប់សិក្សា គឺដើម្បីផ្តល់ព័ត៌មានអំពីសក្តានុពលភាពនៃកូរុវប្បកម្មព្រៃឈើ បន្ទាប់ពី ការប្រមូលផល
- + ការអង្កេតសិក្សាពីសង្គម គឺដើម្បីទទួលបានព័ត៌មានសំរាប់ជួយធ្វើផែនការសហគមន៍ជនបទនៅក្នុង ឬ ក្បែរ ព្រៃសម្បទាន ដែលអាចឱ្យសហគមន៍ទាំងមូលនោះចូលរួមយ៉ាងប្រសើរដុះនៅក្នុងការគ្រប់គ្រងព្រៃសម្បទាន រយៈពេលវែង ។

- សារពើភ័ណ្ឌក្នុងវដ្តនៃការគ្រប់គ្រងព្រៃឈើ

ការធ្វើសារពើភ័ណ្ឌប្រភេទនេះ គឺជាមូលដ្ឋានដ៏ចម្រុះក្នុងការធ្វើសេចក្តីសំរេចចិត្តលើការគ្រប់គ្រង ហើយជាឧបករណ៍ដ៏ សំខាន់ និង ចាំបាច់ក្នុងការគ្រប់គ្រងដីព្រៃសម្បទានប្រកបដោយទិរន្តរភាព ។ ក្នុងមួយវដ្តនៃការគ្រប់គ្រង សារពើភ័ណ្ឌមាន ៥ ដំណាក់កាល ដែលត្រូវឱ្យផ្តល់នូវព័ត៌មានសំរាប់ធ្វើផែនការនៅក្នុងកំរិតផ្សេងៗ ៖

១- សារពើភ័ណ្ឌព្រៃឈើកំរិតស្វែងយល់

២- សារពើភ័ណ្ឌព្រៃឈើ កំរិតគ្រប់គ្រង

៣- សារពើភ័ណ្ឌព្រៃឈើមុនពេលប្រមូលផល

៤- សារពើភ័ណ្ឌព្រៃឈើក្រោយពេលប្រមូលផល (២ ឆ្នាំ ក្រោយពីធ្វើការដកហូត) សូមមើលតារាងខាងក្រោម

៥- សារពើភ័ណ្ឌព្រៃឈើក្រោយពេលប្រមូលផល (៥ ឆ្នាំ ក្រោយពីធ្វើការដកហូត)

• សារពើភ័ណ្ឌព្រៃឈើកំរិតស្វែងយល់

ពេលវេលាអនុវត្ត	គោលបំណង	ភាពច្បាស់លាស់	ការទទួលខុសត្រូវ
មុនពេលប្រកាសឱ្យដេញថ្លៃសំរាប់ការផ្តល់ព្រៃសម្បទាន	ដើម្បីទទួលបានការប៉ាន់ស្មានបរិមាណ និង គុណភាពមាឌឈើដែលអាចដកហូតបានក្នុង ១ ហ.ត	កំរិតជំរើសទាប	នាយកដ្ឋានរុក្ខា-ប្រមាញ់
ប្លង់ជំរើស និង វិធីសាស្ត្រ	ការវាស់ឈើក្នុងឡឥតរូបសំរាប់វាស់ដើមឈើដែលមានអង្កត់ផ្ចិតលើសំបកចាប់ពី ៤៥ ស.ម ឡើងទៅក្នុងព្រៃឈើដែលមានដងស៊ីតេខ្ពស់ ។		៤៥ ស.ម

• សារពើភ័ណ្ឌព្រៃឈើ កំរិតគ្រប់គ្រង

ពេលវេលាអនុវត្ត	គោលបំណង	ភាពច្បាស់លាស់	ការទទួលខុសត្រូវ
ក្នុង ១ ឬ ២ ឆ្នាំ បន្ទាប់ពីការចុះកិច្ចសន្យាព្រៃសម្បទាន	ដើម្បីផ្តល់ព័ត៌មានជាក់លាក់លើគុណភាព និង បរិមាណឈើគ្រប់គ្រាន់ដើម្បីគណនាបរិមាណដកហូតប្រចាំឆ្នាំ សំរាប់ព្រៃសម្បទានទាំងមូល និងរៀបចំផែនការគ្រប់គ្រង ១០ ឆ្នាំ	ប៉ាន់ស្មានមាឌលូតលាស់រួមសំរាប់គ្រប់ប្រភេទឈើទំហំលើសពី ១០ ស.ម ក្នុងកំរិតលំអៀង ± ១០% ទៅកំរិតប្រូបាប៊ីលីតេ ៩៥% ។	ព្រៃសម្បទានិក នាយកដ្ឋានរុក្ខា-ប្រមាញ់ ត្រួតពិនិត្យដោយកន្លែងដើម្បីបញ្ជាក់ការពិតលើលទ្ធផលសារពើភ័ណ្ឌរបស់ព្រៃសម្បទានិក
ប្លង់ជំរើស និង វិធីសាស្ត្រ	ចង្កោមគំរូព្រៃ-ព័ត៌មានលំអិតសូមមើលឯកសារ UNDP FAO សារពើភ័ណ្ឌព្រៃឈើសំរាប់ប្រទេសកម្ពុជា		

• សារពើភ័ណ្ឌព្រៃឈើមុនពេលប្រមូលផល

ពេលវេលាអនុវត្ត	គោលបំណង	ភាពច្បាស់លាស់	ការទទួលខុសត្រូវ
រយៈពេល ៦ ខែ មុនចាប់ផ្តើមអនុវត្តការប្រមូលផល	ដើម្បីកំណត់ពី៖ - អត្រាដកហូតមាឌឈើក្នុង ១ ហ.ត - ការរក្សាដើមឈើបន្សល់ទុកពូជ	ការវាស់រាប់ ១០០% នៃដើមឈើទាំងអស់ក្នុងតំបន់ ១.៣ ម ពីដី អាស្រ័យតាមទំហំអង្កត់ផ្ចិតអប្បបរមាដែលអនុញ្ញាតឱ្យកាប់ ។	ព្រៃសម្បទានិក នាយកដ្ឋានរុក្ខា-ប្រមាញ់ ត្រួតពិនិត្យដោយកន្លែងដើម្បីបញ្ជាក់ការពិតលើលទ្ធផលសារពើភ័ណ្ឌរបស់ព្រៃសម្បទានិក
ប្លង់ជំរើស និង វិធីសាស្ត្រ	សារពើភ័ណ្ឌ ១០០% (ដៅអោយកាប់ រឺ ដៅបន្សល់ទុក) លើគ្រប់ដើមឈើទាំងអស់ ដែលមានអង្កត់ផ្ចិតលើសំបកចំងាង រឺ ស្មើអង្កត់ផ្ចិតអប្បបរមាដែលអនុញ្ញាតអោយកាប់ ។		

+ សារពើភ័ណ្ឌព្រៃឈើក្រោយពេលប្រមូលផល - I

ពេលវេលាអនុវត្ត	គោលបំណង	ភាពច្បាស់លាស់	ការទទួលខុសត្រូវ
២ ឆ្នាំ ក្រោយពីការបញ្ចប់នូវរាល់ដំណើរការអាជីវកម្មក្នុងព្រៃគុបប្រចាំឆ្នាំ	ដើម្បីប៉ាន់ប្រមាណពី៖ ១- ផលសរុបនៃមាឌឈើឈរដែលនៅសល់ និងសមាសភាគរបស់វា ។ ២- ស្ថានភាពនៃការបន្តពូជឡើងវិញ ។ ៣- ការខូចខាតក្នុងការកាប់រំលំ សំរាប់កំណត់នូវតម្រូវការការងាររុក្ខវប្បកម្ម ដើម្បីធានាការប្រមូលផលនៅថ្ងៃអនាគត ។	កំរិតជំរើសទាប	ព្រៃសម្បទានិក
ប្លង់ជំរើស និងវិធីសាស្ត្រ	ប្រឡោះព្រៃដែលមានឡូត៍តំរូវទំហំ ១០ម x ១០ម សំរាប់ដើមឈើមានអង្កត់ផ្ចិតលើសំបកចាប់ពី ១០ស.ម ឡើងទៅត្រង់កំពស់ ១.៣ម ពីដី និងឡូត៍តំរូវទំហំ ២ម x ២ម ដែលមានគំលាតពីគ្នា២០០ម សំរាប់ដំណុះកូនឈើ ។		

+ សារពើភ័ណ្ឌព្រៃឈើក្រោយពេលប្រមូលផល - II

ពេលវេលាអនុវត្ត	គោលបំណង	ភាពច្បាស់លាស់	ការទទួលខុសត្រូវ
៥ ឆ្នាំ ក្រោយពីការបញ្ចប់នូវរាល់ដំណើរការអាជីវកម្មក្នុងព្រៃគុបប្រចាំឆ្នាំ	ដើម្បីប៉ាន់ស្មានការវិវត្តន៍នៃធនធាននៅពេលអនាគតសំរាប់ខួបអាជីវកម្មលើកក្រោយទៀត និង ការធ្វើអន្តរាគមន៍ដ៏សមរម្យ ។	កំរិតជំរើសទាប	នាយកដ្ឋានរុក្ខា-ប្រមាញ់
ប្លង់ជំរើស និង វិធីសាស្ត្រ	ប្រឡោះព្រៃដែលមានឡូត៍តំរូវទំហំ ១០ម x ១០ម សំរាប់ដើមឈើមានអង្កត់ផ្ចិតលើសំបកចាប់ពី ១០ស.ម ឡើងទៅត្រង់កំពស់ ១.៣ម ពីដី និង ឡូត៍តំរូវទំហំ ២ម x ២ម ដែលមានគំលាតពីគ្នា ២០០ម សំរាប់ដំណុះកូនឈើ		

បង្កើតព័ត៌មានរុក្ខវប្បកម្ម ដើម្បីធ្វើការសំរួលការគ្រប់គ្រងព្រៃឈើប្រកបដោយនិរន្តរភាព ព្រៃសម្បទានិកទាំងអស់ ត្រូវសហការយ៉ាងជិតស្និទ្ធជាមួយនាយកដ្ឋានរុក្ខា-ប្រមាញ់ ដើម្បីទទួលបាននូវសកម្មភាពដូចខាងក្រោម៖

- ការពារថែរក្សា និង ជួយក្នុងការវាស់រាប់ឡូត៍តំរូវទិវ្រុយ (ឡូត៍ដំណុះឈើ) ដែលបានបង្កើតឡើងក្នុងឆ្នាំ ១៩៩៨ និង សំរួលការបង្កើតឡូត៍តំរូវទិវ្រុយថែមទៀត ដើម្បីបង្កើតព័ត៌មានអំពីកំណើនលូតលាស់ និង ទិន្នផល
- បង្កើតតារាងមាឌ សំរាប់រាល់ប្រភេទឈើសំខាន់ៗទាំងអស់
- សារពើភ័ណ្ឌព្រៃឈើបន្តបន្ទាប់ (CFI) ក្នុងព្រៃសម្បទានដែលមានទំហំលើសពី ១០០.០០០ហិ.ត ដើម្បីទទួលបាននូវព័ត៌មានបន្តបន្ទាប់
- ប្រមូលផ្តុំ និង ផ្តល់ព័ត៌មានអំពីមេគុណអថេរភាពសំរាប់ស្រទាប់ព្រៃសំខាន់ៗ
- រួមចំណែកលើចំណេះដឹងអំពីវិទ្យាសាស្ត្រ ចាត់ថ្នាក់ពីរុក្ខជាតិ និង រដូវចេញផ្កា-ផ្លែនៃប្រភេទឈើ
- សំរួលដល់ការស្រាវជ្រាវរុក្ខវប្បកម្ម ដើម្បីធានាការបន្តពូជឡើងវិញនៃប្រភេទឈើដែលចង់បាន នៅក្នុងព្រៃប្រមូលផលរួចហើយ ។

៤-៦- ការធ្វើផែនទី

រាល់ការធ្វើសារពើភ័ណ្ណ និង សកម្មភាពនៃការធ្វើផែនការទាំងអស់អាស្រ័យលើតំលៃ និង ការប្រើប្រាស់ផែនទីដែលសមស្របទៅនឹងគោលបំណង និង តំរូវការសារពើភ័ណ្ណ ព្រមទាំងកសាងផែនការគ្រប់គ្រង ។ បច្ចេកវិជ្ជានៃប្រព័ន្ធព័ត៌មានភូមិសាស្ត្រ (GIS) នឹងត្រូវបានយកមកប្រើក្នុងការបង្កើតផែនទី សំរាប់ការធ្វើផែនការ និង សំរាប់គោលបំណងប្រតិបត្តិការប្រមូលផល ។

៤-៧- ការគ្រប់គ្រងចូលរួមទិន្នន័យ

ការធ្វើផែនការ និង ប្រតិបត្តិការគ្រប់គ្រង នឹងប្រើប្រាស់ប្រព័ន្ធទិន្នន័យមួយ សំរាប់ធ្វើការកត់ត្រា ចាត់ថ្នាក់ វិភាគការធ្វើរបាយការណ៍នៃព័ត៌មានស្តីពីបញ្ហាគ្រប់គ្រងព្រៃឈើ ។ ទិន្នន័យដែលត្រូវបានគ្រប់គ្រងយ៉ាងត្រឹមត្រូវ ជាដំបូងដំបូងជាមធ្យម សំរាប់ការសំរេចចិត្តប្រកបដោយប្រសិទ្ធភាពដែលនាំដល់ការបង្កើតការអនុវត្ត និងត្រួតពិនិត្យកម្មវិធីគ្រប់គ្រងដែលបានលើកជាផែនការ ។

ព័ត៌មាននៃការគ្រប់គ្រងព្រៃឈើ យ៉ាងហោចណាស់គួរមានបញ្ចូលនូវទិន្នន័យដូចខាងក្រោម :

- ឋានសីលធាតុ និងលក្ខណៈសណ្ឋានដីផ្សេងទៀត
- ធនធានឈើដែលបានពីការធ្វើសារពើភ័ណ្ណ និង ការវាយតំលៃក្នុងការប្រមូលផលព្រៃឈើ
- ការលក់ឈើហ៊ុប និង ផលិតផលព្រៃឈើផ្សេងទៀត
- អំពីកូរុប្បកម្ម
- ទិន្នន័យស្ថិតិជីវៈចម្រុះ
- ការប្រើប្រាស់ព្រៃឈើដោយសហគមន៍មូលដ្ឋាន
- ទិន្នន័យស្ថិតិការការពារព្រៃឈើ ។

៤-៨- ការវាយតំលៃការគ្រប់គ្រង និង ការធ្វើវិនិច្ឆ័យយុទ្ធសាស្ត្រប្រមូលផលព្រៃឈើ

ការវាយតំលៃការគ្រប់គ្រង ដែលដឹកនាំដោយផ្ទាល់ចំពោះការរៀបចំបង្កើតផែនការប្រមូលផលព្រៃឈើជាយុទ្ធសាស្ត្រលើមូលដ្ឋាន អនុតំបន់ (Compartment) នឹងត្រួតពិនិត្យមើលថាតើនៅពេលណា ទឹកនៃឧស្ម័ន ប្រភេទនៃការប្រមូលផលព្រៃឈើយ៉ាងដូចម្តេចខ្លះ ដែលសមស្របទៅនឹងការគ្រប់គ្រងព្រៃសម្បទានរយៈពេលវែង ។ ការធ្វើផែនការប្រមូលផលព្រៃឈើជាយុទ្ធសាស្ត្រ មិនគួរធ្វើឡើងដោយគ្មានការពិចារណាលើបញ្ហាដែលមានឥទ្ធិពលដល់ការគ្រប់គ្រងព្រៃឈើ ដែលមានលក្ខណៈកាន់តែទូលំទូលាយនេះឡើយ ។ វាគឺជាផ្នែកមួយនៃផែនការគ្រប់គ្រងព្រៃឈើ និង មិនគួរធ្វើជារបាយការណ៍នៃការធ្វើផែនការដាច់ដោយឡែក និង ឯករាជ្យនោះទេ ។

ការធ្វើផែនការប្រមូលផលព្រៃឈើជាយុទ្ធសាស្ត្រត្រូវផ្អែកលើការយល់ដឹងស្តីពី :

- ផ្ទៃដីព្រៃដែលបានកំណត់សំរាប់គោលបំណងផលិតកម្មឈើ ឬផលព្រៃឈើផ្សេងទៀត គឺជាផ្ទៃដីប្រមូលផលសុទ្ធសាធ ។ ផ្ទៃដីប្រមូលផលសុទ្ធសាធ មិនរួមបញ្ចូលនូវតំបន់ទាំងឡាយណា ដែលបានកំណត់ជាតំបន់ការពាររួមទាំងតំបន់ទ្រទ្រង់ផងដែរ
 - ការដកហូតប្រចាំឆ្នាំ ឬ ប្រចាំរយៈពេលមួយ (ខួបអាជីវកម្ម)
 - ប្រព័ន្ធកូរុប្បកម្មដែលត្រូវអនុវត្ត
 - ទំហំនៃការប្រមូលផលព្រៃឈើខុសច្បាប់ ឬការកាប់ដោយរំលោភដែលអាចកើតមានឡើង
- ផែនទី នៃផែនការប្រមូលផលព្រៃឈើជាយុទ្ធសាស្ត្រ (មាត្រដ្ឋានមិនលើសពី ១:២០ ០០០) និងបង្ហាញពី :**
- ប្រភេទព្រៃ ឋានសីលធាតុ ហេដ្ឋារចនាសម្ព័ន្ធ ដែលមានស្រាប់ និង គ្រោងបង្កើតថ្មី

- ដីព្រៃឈើដែលត្រូវទុកសំរាប់ការពារទីជំរាល ឬ ការអភិរក្សជីវៈចម្រុះ ឬ សំរាប់ហេតុផលនៃការអភិវឌ្ឍន៍សហគមន៍
- ដីដីដែលបានដាក់ស្នើដើម្បីប្រមូលផលព្រៃឈើ ត្រូវបានបែងចែកជាព្រៃគុបសំរាប់ប្រមូលផលប្រចាំឆ្នាំ ដែលអាចកំណត់ និង ទទួលស្គាល់ជាក់ស្តែងនៅលើទីវាល
- កន្លែងដែលមានបញ្ហាសំខាន់ៗកើតមានឡើងដូចជា ផ្លូវទឹកឆ្លងកាត់ ឬ វាលកក់ល្បប់ដែលត្រូវតែជំនះក្នុងពេលកសាងប្រព័ន្ធផ្លូវដឹកជញ្ជូន ឬប្រតិបត្តិការប្រមូលផលព្រៃឈើ
- ដីដីមិនមែនព្រៃ
- ទីតាំងនៃសហគមន៍ដែលអាចត្រូវប៉ះពាល់ដោយការប្រមូលផល ឬ ប្រតិបត្តិការដឹកជញ្ជូន ។

៥- ការកំណត់ និង ការធ្វើនិយតកម្មចិត្តសង្គម

និយតកម្មចិត្តសង្គមក្នុងដំណាក់កាលព្រៃឈើ គឺជាការកំណត់តាមក្រុមនូវបរិមាណប្រមូលផលដែលផ្អែកតាមមូលដ្ឋានមួយធ្វើយ៉ាងណាឱ្យមានតុល្យភាពជាមួយនឹងកំណើនលូតលាស់នៃព្រៃឈើ និង ដើម្បីត្រួតពិនិត្យមានលើកាត់ដកហូតដើម្បីធានាថាបរិមាណនៃការដកហូតមិនលើស ហើយក៏មិនក្រោមលទ្ធភាពផ្តល់ផលរបស់ព្រៃដែរ ។ និយតកម្មចិត្តសង្គមនេះក៏ត្រូវពិចារណាពីបរិស្ថាន និង សហគមន៍ផងដែរ ។

៥-១- សក្ខីភាពនៃនិយតកម្មចិត្តសង្គមដោយនិរន្តរភាព

- ការគ្រប់គ្រងព្រៃឈើមាននិរន្តរភាព លុះត្រាតែកំណើនលូតលាស់មធ្យមប្រចាំឆ្នាំរបស់ព្រៃឈើចម្រុះអាយុខានរបាយចំណាក់ថ្នាក់អង្កត់ផ្ចិតស្មើ ឬចំងាយបន្តិចបន្តួចច្រៀមនឹងបរិមាណឈើសរុបដែលបានធ្វើអាជីវកម្ម ក្នុងអំឡុងពេលនៃការធ្វើផែនការមិនតិចជាង ១៥ ឆ្នាំ ដោយធានាបានប្រភេទចនាសម្ព័ន្ធ និង មុខងាររបស់ព្រៃដែលនឹងមិនត្រូវបានជួយចុះឡើយ
- ការគ្រប់គ្រងព្រៃមិនមាននិរន្តរភាព ប្រសិនបើបរិមាណផលសរុបនៃការធ្វើអាជីវកម្មលើសកំណើនលូតលាស់មធ្យមប្រចាំឆ្នាំ ក្នុងអំឡុងពេលនៃការធ្វើផែនការមិនតិចជាង ១៥ ឆ្នាំ នោះ ។

៥-២- ការពិចារណាចំពោះសក្ខីភាព សង្គម-សេដ្ឋកិច្ច ក្នុងការកំណត់ចិត្តសង្គម

ការកំណត់ចិត្តសង្គមឱ្យមាននិរន្តរភាពក្នុងព្រៃផ្តល់ផល មិនត្រឹមតែពិចារណាលើបញ្ហាបច្ចេកទេសប៉ុណ្ណោះទេ ប៉ុន្តែត្រូវពិចារណាផងដែរ ពីការលំបាកផ្នែកសង្គម និង សេដ្ឋកិច្ចក្នុងការប្រមូលផលព្រៃឈើដែលត្រូវធ្វើផែនការ ។ ស្ថានភាពបច្ចេកទេសសង្គម និង សេដ្ឋកិច្ចទូទៅ ទាក់ទងនឹងការកំណត់ចិត្តសង្គមព្រៃឈើនៃព្រៃសម្បទានក្នុងប្រទេសកម្ពុជា ដែលអាចត្រូវបានសង្ខេបដូចតទៅ៖

- ការយល់ដឹងពីឈើឈរ និង ការលូតលាស់ឡើងវិញនៃធនពានព្រៃឈើមានលក្ខណៈមិនគ្រប់គ្រាន់ ឬស្តុចស្តើងបំផុតចំពោះប្រភេទព្រៃឈើភាគច្រើន ដែលការងាររៀបចំគ្រប់គ្រងចិត្តសង្គមត្រូវបានអនុវត្តដោយមាត្រដ្ឋានក្នុងដំណាក់កាលដំបូង
- មានចំណេះដឹងតិចតួចពីកំណើនលូតលាស់នៃព្រៃឈើ ឬ ឌីណាមិចអេកូឡូស៊ីនៃប្រភេទព្រៃធានា ដែលការប្រមូលផលព្រៃឈើកំពុងប្រតិបត្តិ ហើយគុណភាពនៃព័ត៌មានដែលប្រមូលបាននៅមានការមន្ទិលសង្ស័យ ឬមិនទាន់បានធ្វើការសាកល្បង នៅក្នុងព្រៃទាំងនេះនៅឡើយ
- ព្រៃឈើភាគច្រើនបាន និង កំពុងទទួលរងការខូចខាតដោយការកាប់ឈើស្ទើរស្បែក និង ដោយការប្រមូលឈើថាមពលក្នុងពេលកន្លងមក ឬ ការប្រមូលផលបន្តបន្ទាប់ដោយព្រៃសម្បទានិក ដូច្នេះការធ្វើនិរន្តរភាពចិត្តសង្គមដែលពឹងផ្អែកលើការប្រើប្រាស់វិធីសាស្ត្រកំណត់កំណើនមាឌឈើអាចធ្វើឱ្យមានការយល់ខុស

- ចំនួនបុគ្គលិក និង ធនធានហិរញ្ញវត្ថុ នាយកដ្ឋានរុក្ខា-ប្រមាញ់នៅមានកំណត់ ។ ដូចគ្នានេះដែរសមត្ថភាពខាងវិជ្ជាជីវៈព្រៃឈើរបស់ព្រៃសម្បទានិក ភាគច្រើនមានកំណត់ និង ធ្វើនិយតកម្មទិន្នផលដោយខ្លួនឯង ។ នៅដំណាក់កាលបច្ចុប្បន្ន ការអភិវឌ្ឍន៍ស្ថាប័ននាយកដ្ឋានរុក្ខា-ប្រមាញ់ និង ព្រៃសម្បទានិកប្រើប្រាស់នូវបច្ចេកវិជ្ជាសមស្រប ដើម្បីកំណត់ទិន្នផល ដែលពឹងផ្អែកជាបឋមលើលក្ខណៈវិនិច្ឆ័យសាមញ្ញនៃផ្ទៃដីព្រៃ មាឌឈើឈរ និង ការកំណត់អង្កកផ្ទៃកំណើតឈើអប្បបរមាអនុញ្ញាតអោយកាប់ ។

៥-៣- ការកំណត់បរិមាណឈើអនុញ្ញាតអោយកាប់ប្រចាំឆ្នាំ (AAC) ក្នុងព្រៃចិសានខ្ពង់ខ្ពស់

ទាក់ទងនឹងបទពិសោធន៍ដីសាមញ្ញ ប៉ុន្តែជាវិធីសាស្ត្របច្ចេកទេសសមរម្យ សំរាប់កំណត់បរិមាណឈើអនុញ្ញាតឱ្យកាប់ ចំពោះព្រៃសម្បទានដែលមានបំរែបំរួល មាឌឈើស្តុះស្តើងហើយនិង ទារក្សយកផលដោយអ្នកជលិត ដោយប្រើប្រាស់ទិន្នន័យផ្ទៃដី និង មាឌឈើឈរ ។

៥-៤- ការធ្វើផែនការនិយតកម្មទិន្នផល

ការធ្វើផែនការនិយតកម្មទិន្នផលនៃបរិមាណឈើអនុញ្ញាតឱ្យកាប់ប្រចាំឆ្នាំ ក្នុងព្រៃគុបនីមួយៗ និង បញ្ជាក់ពីទីកន្លែង និង លក្ខខណ្ឌដែលការប្រមូលផលអាចដកហូតយកបាន ។ គោលការណ៍ដែលនាំការធ្វើផែនការនិយតកម្មទិន្នផលសំរាប់ព្រៃគុបនីមួយៗ និងយកមកពិចារណាលើព័ត៌មានបច្ចេកទេសព្រៃឈើ និង បញ្ជាក់នូវផ្ទៃដីព្រៃទាំងឡាយដែលត្រូវកាត់ចេញពីការប្រមូលផលដើម្បីផលប្រយោជន៍បរិស្ថាន និងសង្គម ។ ឈើចំណីផ្លូវនិងត្រូវបញ្ចូលជាផ្នែកមួយនៃបរិមាណឈើអនុញ្ញាតឱ្យកាប់ប្រចាំឆ្នាំ តែមិនមែនជាទិន្នផលបន្ថែមឡើយ ។

៦- ការពិចារណាចំពោះសេដ្ឋកិច្ច

បញ្ហាសេដ្ឋកិច្ច ដែលមានឥទ្ធិពលលើការគ្រប់គ្រងព្រៃសម្បទាន និងត្រូវយកមកពិចារណាក្នុងអំឡុងពេលនៃការធ្វើផែនការគ្រប់គ្រងដូចខាងក្រោម :

- ព្រៃតំបន់ត្រូវពិចារណានៅតំបន់វង្ស និង ត្រូវបានយកមកគ្រប់គ្រងជាធនធានធម្មជាតិអចិន្ត្រៃយ៍ ប្រសិនបើដីព្រៃត្រូវបានគេគិតថាមានតំលៃនៅពេលដែលតំបន់ព្រៃត្រូវបានរក្សាទុក ប្រសើរជាងដីព្រៃត្រូវបានកាប់សំអាត និង ប្រែក្លាយ ឱ្យទៅជាការប្រើប្រាស់ដីផ្សេងទៀត នៅក្នុងរយៈពេលនៃខួបធ្វើអាជីវកម្ម
- ទីតាំងព្រៃ ឋានលេខា ភាពអាចចូលដល់ព្រៃ ប្រភេទដី និង ព្រៃ អាកាសធាតុ និង មាឌឈើដែលអាចធ្វើការដកហូតបាន
- ផ្ទៃឈើឈរ ផ្ទៃជលិតផលឈើកែច្នៃ អត្រាការប្រាក់នៃថវិកាដែលបានខ្ចី រយៈពេលខួបអាជីវកម្ម និង ផ្ទៃដើមសំរាប់ប្រតិបត្តិការសមរម្យ
- តំលៃបរិស្ថាននៃទីជម្រកដែលរាប់បញ្ចូលទាំងចរន្តទឹកហូរក្នុងស្ទឹង សារៈសំខាន់នៃជីវៈចម្រុះ ទេសភាព និង ការអភិរក្សសត្វព្រៃ
- ភាពពឹងពាក់អាស្រ័យជាប្រពៃណីនៃសហគមន៍ និង តំលៃសង្គមផ្សេងទៀតនៃព្រៃឈើ សំរាប់ជាអាហារ រុក្ខជាតិ ឱសថ និង ជលិតផលផ្សេងទៀត ។

៧- ការយល់ព្រមលើផែនការគ្រប់គ្រងព្រៃឈើ

ផែនការគ្រប់គ្រងព្រៃសម្បទានរយៈពេលវែង និងត្រូវបានឯកភាពដោយរដ្ឋមន្ត្រីក្រសួងកសិកម្មរុក្ខាប្រមាញ់ និងនេសាទ ដោយផ្អែកលើអនុសាសន៍ ផ្តល់ដោយនាយកដ្ឋានរុក្ខា-ប្រមាញ់ ។

ផែនការប្រកួតប្រជែងរបស់រដ្ឋដើម្បីផ្តល់ការពណ៌នាលម្អិតលម្អីប្រតិបត្តិការប្រមូលផលព្រៃឈើនៅក្នុងត្រីកូបប្រចាំឆ្នាំ ។ ទំរង់ និងមតិកាផែនការប្រកួតប្រជែងបញ្ជាក់ក្នុង ក្រមបច្ចេកទេស ការធ្វើផែនការគ្រប់គ្រងព្រៃឈើ និងក្រមបច្ចេកទេសអនុវត្ត ការប្រមូលផលព្រៃឈើ ។ ផែនការប្រកួត ផ្តល់នូវគោលបំណងជាមូលដ្ឋាន សំរាប់ការតាមដានត្រួតពិនិត្យ ការអនុវត្តន៍ប្រមូលផល ព្រៃឈើនៅនិងកន្លែង ដើម្បីធានានូវការអនុវត្តន៍តាមក្រម និងគោលបំណងនៃការធ្វើផែនការទូទៅ ។

១០- ការវាយតម្លៃ និង ការធ្វើរបាយការណ៍

ការសម្រេចបានការតាមដាន អាស្រ័យលើការអនុវត្តន៍ប្រតិបត្តិទាំងឡាយ ដែលបានកំណត់នៅក្នុងផែនការប្រមូលផល ប្រចាំឆ្នាំ ផែនការប្រកួត និង ក្រមបច្ចេកទេសអនុវត្តការប្រមូលផលព្រៃឈើ ។ ការធ្វើកំណត់ហេតុ និង ការធ្វើរបាយការណ៍ទាំងនេះ ទៅនាយកដ្ឋានរុក្ខា-ប្រមាញ់ និងត្រូវបានអនុវត្តជាមូលដ្ឋាន សំរាប់ដំណើរការការងារគ្រប់គ្រងឱ្យមានតម្លាភាព ។ ទាំងនេះមាន សារៈប្រយោជន៍ដូចតទៅ៖

- ដើម្បីរក្សាបាននូវការត្រួតពិនិត្យលើការអនុវត្តន៍ការប្រមូលផលព្រៃឈើ
- ដើម្បីតាមដានលើការប្រមូលផលព្រៃឈើដែលមិនបានទទួលការអនុញ្ញាត និង សកម្មភាពលើសច្បាប់ផ្សេងទៀត
- ដើម្បីវាយតម្លៃលើកម្រិតគ្រប់គ្រងព្រៃឈើ
- ដើម្បីវាយតម្លៃលើលទ្ធផលនៃការគ្រប់គ្រង និង ការចាត់ចែងរបស់ព្រៃសម្បទានិក
- ដើម្បីធ្វើការកែតម្រូវចំពោះផែនការប្រមូលផលប្រចាំឆ្នាំ ស្របទៅតាមការសម្រេចបាន និង ការសំបាកក្នុង ការអនុវត្តន៍ផែនការ
- ដើម្បីផ្តល់ព័ត៌មានសំរាប់ពិនិត្យផែនការគ្រប់គ្រងឡើងវិញ
- ដើម្បីតាមដានតំបន់ព្រៃឈើរយៈពេលវែង ។

ទោះជាតំរូវការតាមដានជាក់ស្តែងនៃព្រៃសម្បទាននីមួយៗមានលក្ខណៈច្បាស់លាស់ក៏ដោយ ក៏នៅមានគន្លឹះមួយចំនួន ដែលត្រូវបានប្រើប្រាស់ជាម្ចាស់វាយតម្លៃការប្រតិបត្តិដែរ ។ ការសង្ខេបអំពីដំណើរការនីមួយៗដែលត្រូវបានប្រើប្រាស់ជាម្ចាស់វាយ តម្លៃសំរាប់ការប្រតិបត្តិការងារតាមដានត្រូវបានសង្ខេបក្នុង ក្រមបច្ចេកទេស ការធ្វើផែនការគ្រប់គ្រងព្រៃឈើ និង ក្រមបច្ចេក ទេសអនុវត្តប្រមូលផលព្រៃឈើ ។