

# សិទ្ធិប្រជាជនក្នុងការគ្រប់គ្រងធនធាន

បរិស្ថាន ធនធានធម្មជាតិ ទឹក និង មនុស្ស  
*Environment, Natural Resources, Water & People*

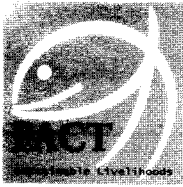


**វិធីសាស្ត្រស្តារបទិកក្នុងគោលការណ៍**

**កំពុងសម្រេចបានការគាំទ្រក្នុងការយល់ដឹង**

**គួរសោត  
គួរសប្បាយ**

ការស្រុតស្មារតីនៃបញ្ហាសេវាសម្រេច និង  
ផលវិបាកដល់វិភាគប្រចាំថ្ងៃរបស់អ្នកស្និទ្ធស្នាល



# សម្ព័ន្ធភាពដើម្បីអភិរក្សធនធានជលផល

## Fisheries Action Coalition Team (FACT)

សម្ព័ន្ធភាពដើម្បីអភិរក្សធនធានជលផល (FACT) ត្រូវបានបង្កើតឡើងនៅក្នុងឆ្នាំ២០០០ ដោយ ក្រុមអង្គការមិនមែនរដ្ឋាភិបាលជាតិ និងអន្តរជាតិមួយក្រុម ដែលធ្វើការពាក់ព័ន្ធនឹងបញ្ហាបរិស្ថាន និង ការនេសាទនៅជុំវិញបឹងទន្លេសាប ហើយក៏ជាបណ្តាញនៃអង្គការមិនមែនរដ្ឋាភិបាលមួយ ធ្វើការនៅជុំវិញ បឹងទន្លេសាប ទន្លេមេគង្គ និងតំបន់ឆ្នេរសមុទ្រ ពាក់ព័ន្ធនឹងបរិស្ថាន ធនធានធម្មជាតិ និងជលផល នៃប្រទេសកម្ពុជា។ សម្ព័ន្ធភាពនេះត្រូវបានបង្កើតឡើងជាផ្នែកមួយនៃគម្រោងបរិស្ថានរបស់វេទិកានៃ អង្គការមិនមែនរដ្ឋាភិបាលស្តីពីកម្ពុជា (NGO Forum on Cambodia) ។

សម្ព័ន្ធភាពដើម្បីអភិរក្សធនធានជលផល (FACT) កំពុងធ្វើការជាមួយនឹងអង្គការមិនមែនរដ្ឋា ភិបាលចំនួន២២ នៅក្នុងខេត្តចំនួន៩ ព្រមទាំងតំណាងសហគមន៍នេសាទចំនួន៣៥ មកពីខេត្តជុំវិញ បឹងទន្លេសាប ទន្លេមេគង្គភាគខាងលើ និងភាគខាងក្រោម ។ ព័ត៌មានបន្ថែម សូមចូលទៅគេហទំព័ររបស់ FACT គឺ [www.fact.org.kh](http://www.fact.org.kh) ។

សកម្មភាពចម្បងរួមមានការកសាងសមត្ថភាពដល់បុគ្គលិកអង្គការមិនមែនរដ្ឋាភិបាលនិងពង្រឹង អង្គការសហគមន៍នៅថ្នាក់មូលដ្ឋាន។ សម្ព័ន្ធភាពដើម្បីអភិរក្សធនធានជលផល (FACT) ធ្វើការពាក់ ព័ន្ធនៅក្នុងការសិក្សាស្រាវជ្រាវ និងប្រមូលព័ត៌មានទៅលើបញ្ហាបរិស្ថាន ធនធានធម្មជាតិ ការនេសាទ និង ជាពិសេសធ្វើការជាមួយបណ្តាញអង្គការមិនមែនរដ្ឋាភិបាលនៅតាមខេត្តនានាជុំវិញបឹងទន្លេសាប ដើម្បីជំរុញឱ្យមានការជជែកពិភាក្សាលើបញ្ហាបរិស្ថាន និងជលផលពីអ្នកដែលពាក់ព័ន្ធនានា។ តាងនាម អោយគណៈកម្មការនិពន្ធ និងស្រាវជ្រាវ យើងខ្ញុំសូមឧទ្ទិសអោយសំលេងប្រជាជននេសាទលេខនេះបានដឹងព្រ ទៅដល់អ្នកធ្វើសេចក្តីសំរេចចិត្តផ្នែកនយោបាយ និងអ្នកដឹកនាំកំពូលៗ ដើម្បីអោយមានអន្តរាគមន៍ សមស្របណាមួយដើម្បីជាកិច្ចការពារសម្បត្តិធម្មជាតិ និងជីវភាពរស់នៅរបស់ប្រជាពលរដ្ឋយើងផង ។

សូមអរគុណ !

# វិស័យធនធាន បរិស្ថាន ធនធានធម្មជាតិ ទឹក និងមនុស្ស

Environment, Natural Resources, Water, and People

## ចេញផ្សាយដោយសម្ព័ន្ធភាពដើម្បី

### អភិរក្សធនធានជលផល

Fisheries Action Coalition Team (FACT)



### គណៈកម្មការត្រួតពិនិត្យ

- លោក ម៉ក់ សិទ្ធិវិទូ (FACT)
- លោក វ៉ាន់ ពិសិដ្ឋ (FACT)
- លោក ឌឹម សារ៉ាត (CFDS)
- លោក ស៊ីម ប៊ុនធឿន (Oxfam US)
- លោក ឈិត សំអាត (CIDSE)

### ក្រុមអ្នកនិពន្ធ និងស្រាវជ្រាវ

- លោក ជិន រុំឌី (FACT)
- លោក ឯម ច័ន្ទណារិទ្ធ (FACT)
- លោក ហឿន ហ៊ុនធឿន (FACT)
- លោក ចាន់ រដ្ឋា (FACT/AFSC)
- លោក តៃ សុខហឿន
- លោក ប៊ែន រដ្ឋី
- លោក ស្វាយ ភិរុណ
- លោក ឈឹម សោភ័ក្រ

### ប្រតិភូ

ដោយបណ្តាញអង្គការមិនមែនរដ្ឋាភិបាលនៅខេត្តកំពង់ឆ្នាំង, ពោធិសាត់, បាត់ដំបង, បន្ទាយមានជ័យ, សៀមរាប, កំពង់ធំ

### ខ្លួនគ្រប់គ្រង

FOS, Oxfam America, HBF

### ឆោះកម្មវិធី

រោងចក្រ សេវាពន្លឺពេទ្រពោះពុម្ព  
ចំនួន ១៥០០ ច្បាប់

## មាតិកា

ទំព័រ

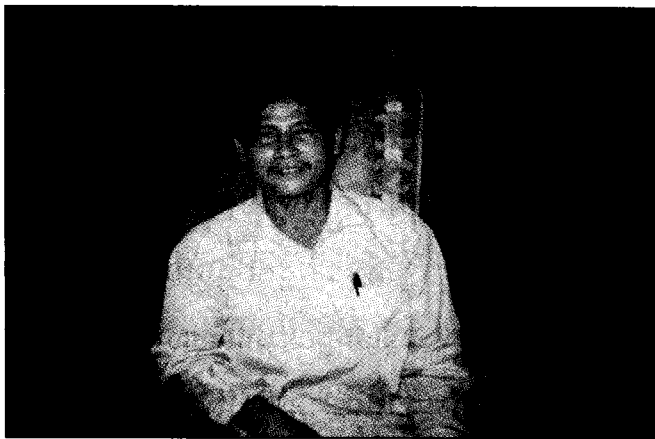
- ធនធានជលផលមួយចុះបានបង្កអ្នកនេសាទនៅ  
បឹងទន្លេសាបបែរទៅរកជំងឺស្ទឹង..... ០១
- ការធ្លាក់ចុះនៃទិន្នផលត្រីបណ្តាលអោយមានផលប៉ះពាល់ដល់ជីវភាព  
ប្រជាជននៅឃុំចុងឃ្លៀស ខេត្តសៀមរាប..... ០៣
- ជីវិតអ្នកនេសាទក្រីក្រភ្លើងលើព្រលិត និងខ្យង..... ០៦
- ភាពច្របូកច្របល់ចំពោះការផ្លាស់ប្តូរតំណែងប្រធានសហគមន៍  
ចាស់នៅអន្លង់សំណរ..... ០៨
- បញ្ហាប្រឈមមុខលើការជំរុញស្រាវជ្រាវលើការចេញពីភូមិពាក់កណ្តាល  
ឃុំកោះជីវាំង ស្រុកឯកភ្នំ ខេត្តបាត់ដំបង..... ១០
- ទូកនេសាទជនជាតិវៀតណាមរបស់យុវជនកសិករយើងនឹងការ  
នេសាទត្រីប្រាខ្មៅ..... ១២
- តំបន់អភិរក្សធនធានមច្ឆាជាតិ ភូមិព្រែកត្រប់ ឃុំព្រែកនរិន  
ស្រុកឯកភ្នំ កំពង់ធំធ្វើអោយមានការភ្ញាក់ភ្លើលដល់សមាជិកៈជន..... ១៥
- ជីវិតសត្វស្លាប់ទឹកក្នុងខេត្តកំពង់ធំ កំពង់ទទួលរងការគំរាមកំហែង  
យ៉ាងធ្ងន់ធ្ងរ..... ១៧
- ភាពស្មុគស្មាញនៃបញ្ហានេសាទសមុទ្រ និងផលវិបាកដល់ជីវភាព  
ប្រចាំថ្ងៃរបស់អ្នកស្ទឹងហាវ..... ១៩
- ការត្រួតត្រារបស់ប្រជាជននេសាទបង្កានៅភូមិអន់ឆ្អើត..... ២២
- អ្នកភូមិអន់ឆ្អើតមានសង្ឃឹម ក្រោយពីការបង្កើតសហគមន៍នេសាទ..... ២៤
- វេទិការប្រជាជននេសាទ..... ២៥
- **អត្ថបទស្រាវជ្រាវ:** អត្ថបទសង្ខេបពីសារព័ត៌មាននានា  
ស្តីអំពីបញ្ហាវិស័យជលផល ខែ កក្កដា សីហា ឆ្នាំ ២០០៤..... ៣៣
- **កំណាព្យ:** ខ្ញុំអ្នកអភិរក្ស..... ៣៥

# ធនធានជលផលថយចុះបានបង្ខំអ្នកនេសាទ នៅបឹងទន្លេសាបបែរទេវកទីស្ទឹង

**អត្ថបទ: តែ សុខឃ្យែន**

ក្នុងរយៈពេលប៉ុន្មានឆ្នាំចុងក្រោយ នេះធនធានជលផលនៅបឹងទន្លេសាប មានការថយចុះជាពិសេសផលស្តុកត្រី ក្នុងធម្មជាតិដែលបានជះឥទ្ធិពលលើ កំរិតជីវភាពរស់នៅរបស់ប្រជាពលរដ្ឋ ដែលរស់នៅពីងផ្នែកលើការនេសាទ ត្រី។ ជាក់ស្តែងប្រជាជននេសាទក្នុងភូមិ តាមលំលើ ឃុំកោះថ្មី ស្រុកជលគិរី ខេត្តកំពង់ ឆ្នាំង ប្រមាណ១៤% នៃ ប្រជាពលរដ្ឋសរុបក្នុងភូមិបានផ្លាស់ប្តូរ ទីលំនៅរបស់ខ្លួន និងមុខរបរនេសាទត្រី ទៅធ្វើកម្មករនៅក្នុងប្រទេសនិងក្រៅ ប្រទេស ។

លោក **អេង មី** ប្រជាពលរដ្ឋ ភូមិតាមលំលើ ឃុំកោះថ្មី ស្រុកជលគិរី



លោក **អេង មី**

ផ្លាស់ប្តូរទីលំនៅរបស់ប្រជាពលរដ្ឋក្នុង ភូមិបានកើតឡើងនៅគ្រប់រដូវនេសាទ ត្រីជារៀងរាល់ឆ្នាំជាពិសេសនៅក្នុងឆ្នាំ ២០០៤ នេះតែម្តង ។ មូលហេតុទាំង អស់នេះដោយប្រជាពលរដ្ឋទាំងអស់ នោះយល់ឃើញថាប្រភពធនធានជល ផលពីមួយថ្ងៃទៅមួយថ្ងៃកាន់តែរិចរិល ទៅៗ និងនេសាទមិនបានសំរាប់ចិញ្ចឹម ជីវិតគ្រួសារ។ ភាពលំបាកទាំងអស់ នេះ បានអូសបន្លាយពីរដូវនេសាទត្រី នៅក្នុងឆ្នាំ ២០០៣ ហើយវាបានបន្ត រហូតដល់បច្ចុប្បន្ននេះដោយក្នុងនោះបា នជំរុញឱ្យប្រជាជននេសាទចំនួន១៤%ក្នុង ចំណោមប្រជាពលរដ្ឋសរុបក្នុងភូមិត្រូវ តែបង្ខំចិត្តចាកចេញពីភូមិកំណើតរបស់ ខ្លួនទៅរកទីតាំងលំនៅថ្មី និងចាប់

ពលរដ្ឋដែលរស់នៅតាមដងទន្លេសាប រស់នៅដោយធ្វើរបរកសិកម្ម និងនេ- សាទត្រីជាសំខាន់។ ប្រជាពលរដ្ឋក្នុង ភូមិតាមលំលើមិនមែនសុទ្ធតែមានដី ស្រែផ្ទាល់ខ្លួនសំរាប់ធ្វើកសិកម្មទាំង អស់គ្នានោះទេ ប្រជាពលរដ្ឋដែលគ្មាន ដីស្រែ ពួកគាត់នឹងធ្វើការនេសាទត្រី ជារបរសំខាន់ ទន្ទឹមនឹងនេះយើងដឹង ហើយថា ធនធានជលផលរបស់យើង ត្រូវបានថយចុះយ៉ាងខ្លាំងដែលធ្វើ ឱ្យមានផលប៉ះពាល់ដល់ប្រជាពលរដ្ឋ គ្មានដីស្រែ។ ក្នុងករណីនេះទោះបីជា ពួកគាត់ចង់ រឹមិនចង់ ចាំបាច់ត្រូវធ្វើ ចំណាកស្រុកទៅរស់នៅកន្លែងផ្សេងៗ ដើម្បីធ្វើយ៉ាងណាឱ្យជីវភាពរស់នៅ របស់ពួកគេមានភាពល្អប្រសើរជាង មុន ។

យកមុខរបរលក់ កំលាំងពលកម្ម ឱ្យគេ ។

លោក **ស៊ី សៀង** ប្រធាន ភូមិតាមលំលើ ឃុំកោះថ្មី ស្រុក ជលគិរី ខេត្ត

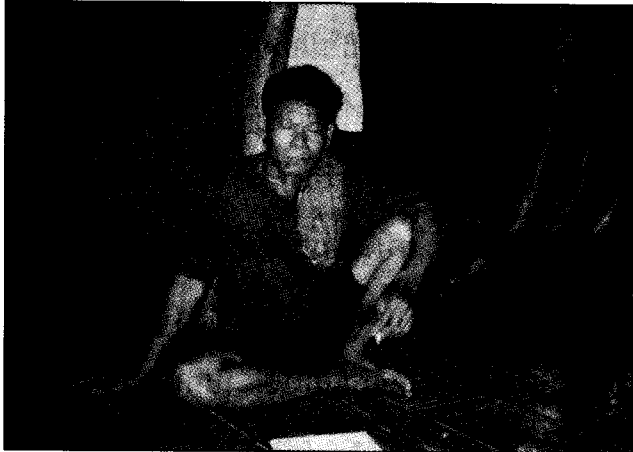
លោកប្រធានភូមិបានបន្ថែម ទៀតថា " ដើម្បីទប់ទល់នឹងបញ្ហានេះ បានលុះត្រាតែសហគមន៍នេសាទត្រីវា បានទទួលសិទ្ធិបង្ក្រាបលើអ្នកល្មើសនេ- សាទ និងលក្ខន្តិកៈរបស់សហគមន៍ នេសាទត្រីវាបានគេទទួលស្គាល់ដោយ ច្បាប់ និងពីអ្នកពាក់ព័ន្ធទាំងអស់ ។

ខេត្តកំពង់ឆ្នាំង មានប្រសាសន៍ថា "ការ

កំពង់ឆ្នាំង មានប្រសាសន៍ថា " ប្រជា

ពេលនោះហើយ ដែលធនធានជលផល

ពិតជាអាចនឹងត្រលប់មករកភាពដើម  
វិញដូចកាលដែលសហគមន៍នេសាទ  
មិនទាន់មានបញ្ហាជាមួយពួកនេសាទ



មិត្តដោយ : វ៉ែត សុខឃ្យៃ

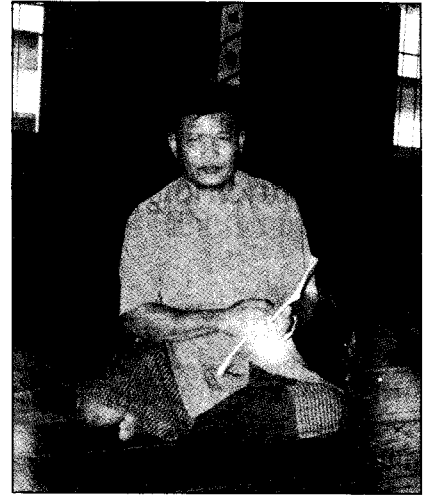
លោក ឆ័យ សៀង

លើសច្បាប់ក្នុងឆ្នាំ ២០០៣ ដូច្នោះ  
ដែរ ។

តាមរយៈការសំភាសន៍ប្រជាពល  
រដ្ឋចំនួន១០គ្រួសារ ក្នុងភូមិតាមលំ  
លើបានអោយដឹងថា ពួកគាត់បាន  
ទទួលស្គាល់ពីការ  
ថយចុះនូវប្រភព  
ធនធានជលផល  
ស្ទើរតែទាំងស្រុង  
ដោយមានមូល  
ហេតុជាច្រើនអាច  
បណ្តាលមកពីអ្នក  
អនុវត្តច្បាប់ និង  
អ្នកទទួលយកនូវឥទ្ធិពលច្បាប់ដែល  
ពាក់ព័ន្ធក្នុងវិស័យជលផលអនុវត្តពុំសូវ

មានប្រសិទ្ធិភាពខ្លាំងក្លា ក្នុងនោះ  
លក្ខន្តិកៈសហគមន៍នេសាទ ក៏មិន  
ត្រូវបានទទួលស្គាល់ពីភ្នាក់ងាររដ្ឋា-  
ភិបាល និងអាជ្ញាធរ ដោយអ្នកពាក់ព័ន្ធ  
សំអាងលើពង្រាងអនុក្រឹត្យស្តីពីការ  
គ្រប់គ្រងសហគមន៍នេសាទមិនទាន់  
ចេញជាផ្លូវការ។ ក្នុងករណីនេះហើយ  
ទើបសហគមន៍នេសាទចុះបង្ក្រាបបទ  
ល្មើសនេសាទជាក់ស្តែងក្នុងដែនសហ-  
គមន៍ត្រូវក្លាយជាអ្នកមានទោសដោយ  
ត្រូវរងការចោទប្រកាន់ពិតុណាការខេត្ត  
អំពីសកម្មភាពបង្ក្រាបរបស់ខ្លួន ។

**ធម្មករពីទំព័រ ៩  
ភាពស្រឡាញ់ចំពោះការ...**



មិត្តដោយ : វ៉ែត សុខឃ្យៃ

លោក សាយ ស៊ីថា

លើសនេសាទដូចជា អ៊ុយស្បែរមុង  
និងឧបករណ៍ខុសច្បាប់ជាច្រើនទៀត។  
ទាក់ទងនឹងការផ្លាស់ប្តូរតំបន់សហ-  
គមន៍នេសាទ លោកបានមានប្រសាសន៍

ថា ការបោះឆ្នោតជ្រើសរើសគណៈកម្ម-  
ការថ្មីនេះនឹងនាំឱ្យមាននូវអំពើពុក  
រលួយកាន់តែខ្លាំង ព្រោះគណៈកម្មការ  
សហគមន៍ថ្មីភាគច្រើនជាអ្នកប្រព្រឹត្ត  
បទល្មើសយុបយិតជាមួយមន្ត្រីខ្ពងខ្ពស់  
មួយចំនួន គឺគ្មានគំនិតថែរក្សាធនធាន  
ឡើយ។ បច្ចុប្បន្នដោយសារសហគមន៍  
បិតនៅក្នុងដំណាក់កាលចំរូងចំរាស់  
និងបិតនៅក្នុងការជ្រើសរើសគណៈ-  
កម្មការសហគមន៍ បានធ្វើអោយ  
សហគមន៍ចាស់ ត្រូវផ្អាកដំណើរការ  
បង្ក្រាបបទល្មើសមួយរយៈសិន។ កត្តា  
នេះបានជំរុញអោយមានផលប៉ះពាល់  
អវិជ្ជមានយ៉ាងខ្លាំង ដោយសារអ្នក

ប្រព្រឹត្តបទល្មើសបានកើនជាលំដាប់នៅ  
ក្នុងដែននេសាទសហគមន៍ លោកបាន  
សំនូមពរដល់រាជរដ្ឋាភិបាល សូមពិនិត្យ  
មើលអោយបានល្អិតល្អន់ និងសុំអោយ  
មន្ត្រីជលផលអនុវត្តច្បាប់អោយមាន  
ប្រសិទ្ធិភាព ជាពិសេសការបង្ក្រាបបទ  
ល្មើសនៅរដូវបិទនេសាទ។ លោកបាន  
បញ្ជាក់ថា ប្រសិនបើមន្ត្រីជនាញពង្រឹង  
ការអនុវត្តច្បាប់នោះ ខ្ញុំជឿជាក់ថា  
ប្រជាពលរដ្ឋពិតជាពុំហ៊ានប្រព្រឹត្តបទ  
ល្មើសឡើយ ជាពិសេសយើងចង់អោយ  
ខាងជនាញចូលរួមសហការអោយ  
ជិតស្និត ទើបសហគមន៍អាចថែរក្សា  
ធនធានបាន ។

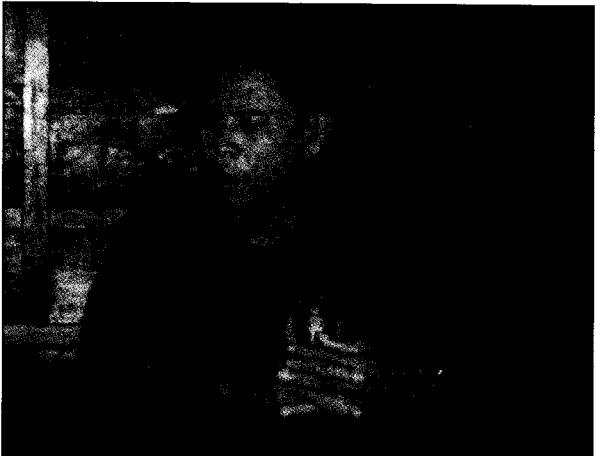
# ការធ្លាក់ចុះនៃទិន្នផលស្រូវបណ្តាលអោយមានផលប៉ះពាល់ដល់ ជីវភាពប្រជាជនសាង នៅឃុំចុងឃ្មៅស ខេត្តសៀមរាប

ប្រជាជនរស់នៅក្នុងឃុំចុងឃ្មៅស ភាគច្រើនប្រកបរបរនេសាទដើម្បីចិញ្ចឹមជីវិត ដោយសារផលិតផលត្រីនាពេល  
បច្ចុប្បន្ននេះមានការធ្លាក់ចុះយ៉ាងខ្លាំង ដែលបណ្តាលមកពីមានការប្រើប្រាស់ឧបករណ៍នេសាទខុសច្បាប់នៅក្នុងរដូវបិទ  
នេសាទការ កាប់ព្រៃលិចទឹក និងការកើនឡើងនៃចំនួនអ្នកនេសាទបានជះឥទ្ធិពលយ៉ាងខ្លាំងដល់ផលិតផលត្រីថយចុះ  
ហើយដែលកំពុងតែកំរាមតំហែងដល់ជីវភាព និងបង្ខំអោយមានការបាត់បង់នូវមុខរបរដ៏សំខាន់ដែលធ្លាប់តែផ្តល់នូវ  
ចំណូលយ៉ាងច្រើនសន្ធឹកសន្ធាប់ ។

**ឆតុចណ្ឌេយៈ ក. ចាប សុផារី**  
ឃុំចុងឃ្មៅស គឺជាឃុំមួយក្នុង  
ចំណោមឃុំទាំង១០ នៃស្រុកសៀមរាប  
ខេត្តសៀមរាប ដែលមានព្រំប្រទល់  
ខាងកើតទល់នឹងឃុំកំពង់ភ្នំ ស្រុក  
ប្រាសាទបាគងខាងជើងទល់នឹងឃុំជ្រាវ  
ឃុំសៀមរាប និងឃុំសំបូរក្នុងស្រុក  
សៀមរាប ខាងលិចទល់នឹងឃុំកែវ  
ពណ៌ស្រុកពួក និងខាងត្បូងទល់នឹងបឹង  
ទន្លេសាប ។ ប្រជាជនរស់នៅក្នុងឃុំចុង  
ឃ្មៅសមានចំនួនសរុប ១១០១គ្រួសារ  
ដែលក្នុងនោះប្រមាណជា៧៥ភាគរយ  
រស់នៅពីងផ្នែកទាំងស្រុងទៅលើប្រភព  
ធនធានធម្មជាតិ ជាពិសេសគឺធនធាន  
មច្ឆាជាតិ ព្រោះថាធនធាននេះមានសារៈ  
សំខាន់យ៉ាងចម្បងសំរាប់ផ្គត់ផ្គង់នូវម្ហូប  
អាហារក្នុងស្រុកជាប្រភពផ្តល់នូវប្រាក់  
ចំណូល និងផ្តល់នូវការងារផងដែរ ។  
ប្រជាជនរស់នៅក្នុងឃុំចុងឃ្មៅស ភាគ  
ច្រើនប្រកបរបរនេសាទដើម្បីចិញ្ចឹម

ជីវិតដោយសារផលិតផលត្រីនាពេល  
បច្ចុប្បន្ននេះមានការធ្លាក់ចុះយ៉ាងខ្លាំង  
ដែលបណ្តាលមកពី មានការប្រើប្រាស់  
ឧបករណ៍នេសាទខុសច្បាប់នៅក្នុងរដូវ  
បិទនេសាទ ការកាប់  
ព្រៃលិចទឹក និងការ  
កើនឡើងនៃចំនួនអ្នក  
នេសាទបានជះឥទ្ធិពល  
យ៉ាងខ្លាំង ដល់ផលិត  
ផលត្រីថយចុះ ហើយ  
ដែលកំពុងតែកំរាម  
តំហែងដល់ជីវភាព និង  
បង្ខំអោយមានការបាត់បង់នូវមុខរបរដ៏  
សំខាន់ដែលធ្លាប់តែផ្តល់នូវចំណូលយ៉ាង  
ច្រើនសន្ធឹកសន្ធាប់ ។  
នៅក្នុងប្រទេសកម្ពុជា នាពេល  
បច្ចុប្បន្ននេះ ស្ថានភាពផលិតផលត្រី  
កំពុងថយចុះយ៉ាងខ្លាំង ហើយឃុំចុង  
ឃ្មៅសក៏ជាឃុំមួយដែលទទួលនូវផលប៉ះ  
ពាល់នេះផងដែរ ជាក់ស្តែងតាមការចុះ

សាកសួររបស់ក្រុមស្រាវជ្រាវព័ត៌មាន  
របស់សម្ព័ន្ធភាពដើម្បីអភិរក្សធនធាន  
ផលិតផល (FACT) បានស្រង់នូវ  
ទស្សនៈដើម ទាំងស្រុងរបស់ប្រធាន



លោក ឈម ម៉ាន

និងអនុប្រធានឃុំចុងឃ្មៅស និងអាជីវ  
ករលក់ត្រីដែលទើបតែផ្លាស់ប្តូរមុខរបរ  
ដោយសារខ្យត់ត្រី និងតំលៃត្រីឡើង  
ខ្ពស់ដែលពិបាកក្នុងការប្រាក់ចំណូល ។  
លោក ឈម ម៉ាន មេឃុំចុង  
ឃ្មៅស បានមានប្រសាសន៍ថា " ទិន្ន-  
ផលត្រីនាពេលបច្ចុប្បន្ននេះមានការ  
ធ្លាក់ចុះយ៉ាងខ្លាំងគួរអោយព្រួយបារម្ភ



ចិនដោយ : ថែន រដ្ឋ

**រឿងប្រល័យបាក់នេសាទនៅក្នុងរដ្ឋវិទ្យាសាស្ត្រ ក្នុងសហគមន៍អន្តរជាតិ**

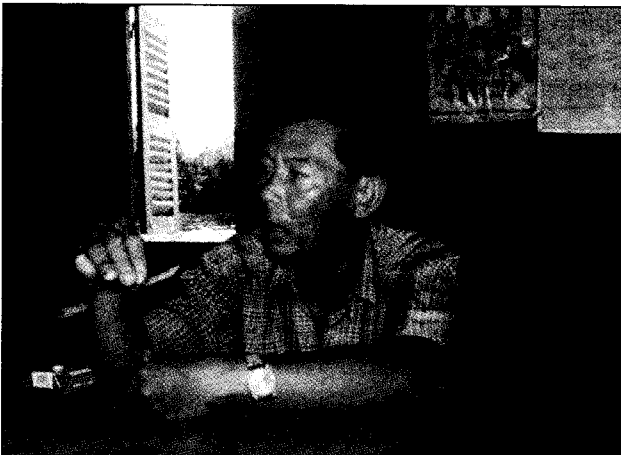
ដែលបណ្តាលមកពីមូលហេតុមួយចំនួន- ដូចជា ការប្រើប្រាស់ឧបករណ៍នេសាទ ខុសច្បាប់រួមមានលបណាវ អ៊ុយស្បែរ មុង និងឧបករណ៍ឆក់ ដែលធ្វើអោយ ប៉ះពាល់យ៉ាងខ្លាំងដល់ធនធានជល ផល ។ ដោយឡែកនៅក្នុងរដ្ឋវិទ្យាសាស្ត្រនេសាទឆ្នាំនេះបទល្មើសនេសាទមិនមាន មានការថយចុះទាល់តែសោះក្នុងការ ប្រើប្រាស់នូវឧបករណ៍ល្មើសទាំងនោះ ផ្ទុយទៅវិញ ការប្រើប្រាស់នូវឧបករណ៍ អ៊ុយស្បែរមុងមានការកើនឡើងច្រើន ជាងក្នុងរដ្ឋវិទ្យានេសាទទៅទៀតដែល ជាកត្តាមួយជំរុញអោយផលិតផលត្រី ក្នុងតំបន់នោះកាន់តែវិនាសហិនហោច យ៉ាងធ្ងន់ធ្ងរ ។ ម្យ៉ាងទៀតការធ្លាក់ចុះ នេះក៏បណ្តាលមកពីចំនួនអ្នកនេសាទ មានការកើនឡើង និងការកាប់បំផ្លាញ នូវធនធានព្រៃលិចទឹកមួយចំនួនដែល ជាជំរក និងជាកន្លែងពងកូនរបស់ហ្វូង

មច្ឆាជាតិទាំងនោះ ។ គួររំលឹកផងដែរ ថាតាមការ សិក្សាស្រាវជ្រាវរបស់នាយ- កដ្ឋានជលផល ថ្មីៗនេះបានបញ្ជាក់ថា ការបាត់បង់ព្រៃលិចទឹកចំនួន១០% អាចបណ្តាលអោយបរិមាណផលចាប់ មានការធ្លាក់ចុះ១០%ដែរ ។

កត្តាខាងលើនេះ ធ្វើអោយ ជីវភាពរបស់ប្រជានេសាទមានការធ្លាក់ ចុះយ៉ាងខ្លាំង ដែល ក្នុងនោះមានប្រជា ជនប្រហែល៧០០ គ្រួសារ ហើយឈាន ទៅរកការអត់ឃ្លាន ព្រោះរាល់ឆ្នាំ គាត់ នេសាទត្រី បាន ២-៣តោន ប៉ុន្តែ នាពេលបច្ចុប្បន្ននេះ នេសាទ៣តោន ណាស់ គឺត្រឹមតែ១តោនប៉ុណ្ណោះ ដូច្នេះ ប្រជានេសាទមួយចំនួន ត្រូវតែបង្ខំ

ចិត្តបានអោយកូនចៅរបស់ពួកគេឈប់ រៀន ហើយទៅជួយធ្វើនេសាទ ឬលក់ ដូរអ្វីផ្សេងៗទៀតដើម្បីទទួលបានប្រាក់ ចំណូលបន្ថែមខ្លះសំរាប់បំពេញនូវកង្វះ ខាតសំរាប់ការចិញ្ចឹមជីវិតប្រចាំថ្ងៃ ។

លោក **ទូច សុផាត** ជំទប់ទី២ នៃ ឃុំចុងឃ្លៀសបានមានប្រសាសន៍ផង ដែរថា " ផលិតផលត្រីក្នុងឆ្នាំ២០០៤ នេះមានការធ្លាក់ចុះយ៉ាងខ្លាំង " គឺ បណ្តាលមកពីមានបទល្មើសនេសាទជា ច្រើនករណីបានកើតឡើងដោយឥត ឈប់ឈរមិនថានៅក្នុងរដ្ឋវិទ្យា ឬបើក នេសាទទេ ព្រោះថា មន្ត្រីជំនាញមួយ ចំនួនបានទទួលសំណូកពីសំណាក់ប្រជា នេសាទដែលប្រព្រឹត្តបទល្មើសទាំងនោះ ។ លោកបានបន្តទៀតថា ការនេសាទដោយ ប្រើប្រាស់នូវឧបករណ៍ឆក់ ស្បែរមុង និង



ចិនដោយ : ថែន រដ្ឋ

លោក **ទូច សុផាត** មងក្រលាញឹក មិនត្រឹមតែចាប់នូវត្រី ធំៗដែលជាតម្រូវការរបស់ប្រជាជនប៉ុណ្ណោះ ទេគឺថែមទាំងបានសំលាប់នូវត្រីតូចៗ



ឯកសារ : ប៊ែន អៀ

**អ្នកមីង មាស ម៉ៅ**

ថែមទៀតផង ។ ការធ្លាក់ចុះនៃផលនេសាទនេះបានប៉ះពាល់យ៉ាងធ្ងន់ធ្ងរទៅលើជីវភាពរបស់ប្រជាសោធន ដែលកំពុងតែប្រឈមមុខទៅនឹងការបាត់បង់នូវមុខរបរដ៏សំខាន់ដែលធ្លាប់តែផ្តល់នូវចំណូលយ៉ាងច្រើនសន្ធឹកសន្ធាប់ ។

លោកបានសំណូមពរអោយរាជរដ្ឋាភិបាលអាជ្ញាធរ និងស្ថាប័នពាក់ព័ន្ធមេត្តាយកចិត្ត ទុកដាក់អោយបានខ្លាំងក្លាថែមទៀត លើការគ្រប់គ្រងធនធានជលផល ដែលកំពុងតែទទួលរងនូវការបំផ្លិចបំផ្លាញពីសំណាក់ជន-

**ធម្មករ ២១  
ភាពស្មោះត្រង់ស្មារតីនៃបញ្ហា...**

នូវអនុក្រិតច្បាប់លេខ ៣៣ នេះផង បើក្នុងតំបន់របស់ពួកគាត់ គឺជាតំបន់ដែលមានជំរៅទឹកភ្នាក់ និងដែននេសាទ

ល្មើស និងមន្ត្រីខិលខូចមួយចំនួន អោយបានប្រសើរឡើងវិញ ។

អ្នកមីង **មាស ម៉ៅ** អតីតអាជីវករលក់ត្រីនៅផ្សារខេត្តសៀមរាប ដែលគាត់បានប្រកបមុខរបរនេះជាច្រើនឆ្នាំមក ហើយបានមានប្រសាសន៍ថា " ការពិមុនត្រីសំបូរហូរហៀរណាស់ ប៉ុន្តែចាប់ពីឆ្នាំ ២០០០ ដល់ឆ្នាំ ២០០៣ ទិន្នផលត្រីចាប់ផ្តើមថយចុះបន្តិចម្តងៗ ជាពិសេសក្នុងឆ្នាំនេះមានការថយចុះយ៉ាងខ្លាំងគួរអោយព្រួយបារម្ភដែលជាមូលហេតុជំរុញអោយគាត់ផ្លាស់ប្តូរពិមុខរបរលក់ត្រីទៅលក់ទឹកកកវិញ ព្រោះគាត់រកទិញត្រីពីប្រជាសោធនមិនបានហើយតំលៃត្រីក៏ឡើងខ្ពស់ខ្លាំងដែលធ្វើអោយគាត់ពិបាកលក់ទៅអោយអតិថិជនមួយចំនួន ។

អ្នកមីងបានបន្ថែមទៀតអំពីការព្រួយបារម្ភមួយចំនួនទៅលើធនធានមច្ឆានៅបឹងទន្លេសាបបច្ចុប្បន្នដែលកំពុងតែឈានទៅរកការវិនាសហិន

តូចទៀត នេះពិតជាមានការពិបាកក្នុងការធ្វើនេសាទណាស់សំរាប់ប្រជាសោធននៅក្នុងតំបន់ ហើយបើសិនមានអ្នកវិនិយោគទុនបង្កើតជារោងចក្រនិងឧស្សាហកម្មខ្នាតតូច ឬធំ នៅក្នុងខ័ណ្ឌស្ទឹងហាវ ដើម្បីកាត់បន្ថយភាព

ហោច និងមានតម្លៃនៅតែថ្លៃកាន់តែថ្លៃ២ទៅ៣ដង បើប្រៀបធៀបទៅពិមុន ។ ជាក់ស្តែងប្រជាជនកម្ពុជាភាគច្រើន គឺស្ថិតនៅក្នុងភាពក្រីក្រនៅឡើយ ជាពិសេសប្រជាជននៅតាមជនបទ ហើយប្រសិនបើត្រីថយចុះ និងតម្លៃកាន់តែកើនឡើងបែបនេះ គឺធ្វើអោយមានផលប៉ះពាល់យ៉ាងខ្លាំងទៅដល់ប្រជាជនទាំងនោះ ។ ដូច្នេះសំនូមពរទៅដល់រាជរដ្ឋាភិបាល ក៏ដូចជាស្ថាប័នពាក់ព័ន្ធមេត្តាជួយធ្វើយ៉ាងណាអោយត្រីនៅបឹងទន្លេសាបមានភាពសំបូរឡើងវិញសំរាប់អោយកូនចៅជំនាន់ក្រោយ ដើម្បីធ្វើការចិញ្ចឹមជីវិតបន្តទៀតនៅពេលអនាគត ជាពិសេសសូមអោយមានវិធានការទប់ស្កាត់ និងបង្ក្រាបនូវឧបករណ៍នេសាទល្មើសច្បាប់ដែលកំពុងធ្វើការនេសាទយ៉ាងអនាធិបតេយ្យ នៅក្នុងបឹងទន្លេសាបយើងនេះ ។

ក្រីក្រ និងកាត់បន្ថយការនេសាទ និងផ្តល់អោយប្រជាពលរដ្ឋមានការងារធ្វើ ដូចជាស្រ្តី និងកុមារ ។ **តើបញ្ហានេះគួរមានវិធានការណ៍ដោះស្រាយយ៉ាងណាដែរ ?**





# ជីវិតអ្នកនេសាទក្រីក្រផ្ទៀងផ្ទាត់លើព្រលិត និងខ្យង

## អត្ថបទ: ជិន វុឌ្ឍិ

ធនធានធម្មជាតិបឹងទន្លេសាប បានចិញ្ចឹមជីវិតប្រជាពលរដ្ឋខ្មែររាប់លាននាក់តាំងពីបុរាណកាលរហូតមកដល់ពេលបច្ចុប្បន្ន។ នៅតំបន់បឹងទន្លេសាបមានត្រីរុក្ខជាតិទឹកដូចជា ត្រកូន កញ្ជែត កំពឹងពួយ រំចង់ ច្រាច់ ព្រលិត...។ល។ ដែលប្រជាពលរដ្ឋខ្មែរតែងតែយកមកធ្វើបន្លែសំរាប់ជីវិតរស់នៅរបស់ពួកគេ ។ ប្រជាពលរដ្ឋខ្មែរក្រីក្រនៅជុំវិញតំបន់បឹងទន្លេសាបភាគច្រើនរស់នៅពីងពាក់យ៉ាងខ្លាំង ដោយបេះរុក្ខជាតិទឹកទាំងនេះធ្វើជារបរប្រចាំថ្ងៃ ដើម្បីជីវភាពរស់នៅរបស់ខ្លួនក្រៅពីការរកនេសាទ ។

បងស្រី សុន សីន់ អាយុ ២៩ឆ្នាំ រស់នៅភូមិទី៤ ឃុំចុងឃ្លៀស ស្រុកសៀមរាប ខេត្តសៀមរាប បានប្រកបរបរនេសាទដោយប្រើមងពាក់។ ឆ្នាំមុនៗបងស្រីរកនេសាទត្រីតែក្រោយមកដាក់មងមិនបានត្រី បងស្រីត្រូវបង្វែរមុខរបរមកដកព្រលិតលក់ជារៀងរាល់ថ្ងៃវិញ ដើម្បីចិញ្ចឹមជីវិតកូនទាំងពីរ និងម្តាយចាស់ម្នាក់។ បងស្រីបានបញ្ជាក់ថា "ត្រីកាន់តែក្រទៅៗ ដោយមានអ្នកដក អ្នកប្រើអ៊ុយស្បែរមុង អ្នក

ដាក់លបណារ៉ាវ និងឈឺបយន្តច្រើន" ។ បងស្រី ត្រូវធ្វើដំណើរពីផ្ទះទៅកន្លែងដកព្រលិតមានប្រវែងប្រមាណ៤០-៥០ គីឡូម៉ែត្រ ដូច្នេះបងស្រីត្រូវបង្ខំចិត្តក្រោកនៅម៉ោង២រំលងអាធ្រាតដើម្បីធ្វើដំណើរទៅដកព្រលិតដោយអុំកូនទូកដែលជួលពីឈ្មួញនៅក្នុងភូមិ ហើយត្រឡប់មកវិញនៅម៉ោង១:០០ រសៀល ដើម្បីទុកពេលរៀបចំចង និងលក់ព្រលិត ។ ក្នុងមួយថ្ងៃបងស្រីត្រូវ បង់ថ្លៃទូកចំនួន ១០០០រៀល ទៅអោយម្ចាស់ទូក ទោះបីជាចេញទៅបេះព្រលិត ឬមិនទៅបេះក៏ដោយតំលៃនេះត្រូវបង់ជាប្រចាំ ។ នៅពេលមានភ្លៀង ឬខ្យល់ខ្លាំង បងស្រីមិនបានចេញទៅដកព្រលិត ទេតែតំលៃឈ្នួលទូកត្រូវតែបង់អោយទៅម្ចាស់ទូកដដែល។ ក្នុងមួយថ្ងៃបងស្រីបេះព្រលិតបានពី៣០-៦០ដុំ (បាច់) ដែលក្នុងមួយបាច់ៗ ត្រូវចងព្រលិត ២-៣ ដើម ហើយក្នុង១បាច់ៗ លក់រាយបានតំលៃ១០០រៀល បើលើកដុំអោយឈ្មួញកណ្តាល១០បាច់ តំលៃ៨០០រៀល។



បងស្រី សុន សីន់

ចកដោយ : ជិន វុឌ្ឍិ

មានសល់ប្រាក់តិចតួចបំផុត ។ ចំណូលដែលទទួលបានពីការលក់ព្រលិត បងស្រីត្រូវចំណាយលើការទិញអង្ករ និងថ្នាំពេទ្យ សល់ប្រាក់ខ្លះទុកសំរាប់ចំណាយនៅពេលមានភ្លៀង ឬខ្យល់ខ្លាំងមិនបានចេញទៅរក ។ នៅរដូវប្រាំង បងស្រីរកត្រី មិនបានច្រើនទេដោយប្រើឧបករណ៍ មងពាក់ក្នុងមួយថ្ងៃចាប់ត្រីបានពី៥-៨គីឡូក្រាមសំរាប់ហូប និងធ្វើប្រហុកខ្លះ សំរាប់ហូបនៅរដូវវស្សា។ ក្នុងករណីរកត្រីមិនបាន បងស្រីបានរកកាប់អុសក្នុងព្រៃដើម្បីលក់ខ្លះ និងដុតខ្លះ។ បងស្រីបានបញ្ជាក់បន្ថែមថា "ខ្ញុំគ្មាន ជំរើសអ្វីក្រៅពីដកព្រលិត រកត្រី និងកាប់

អូសលក់ទេ ព្រោះខ្ញុំធ្លាប់រស់ពីងពាក់ លើធនធានទាំងនេះ ” ។

បងស្រី កុំ សុផល អាយុ ៣០ឆ្នាំ រស់នៅឃុំចុងឃ្លៀសបានអោយ ដឹងថា “ ត្រីឡូត៍នេះក្រណាស់ដាក់មង មិនបាន ទេព្រោះគ្មានត្រីដោយអ្នកមានដាក់ អ៊ុយ លបណារ៉ាំ ទាំងរដូវបិទ និងរដូវ បើកនេសាទ ហើយគេបង់លុយអោយ ទៅអូប៉េ (OP) ប្រចាំការនៅទី នោះ ” ។ នៅរដូវវស្សា បងស្រីមិនបាន រកត្រីទេ បងស្រីបានរកចាប់ខ្យងលក់ ដែលធ្វើដំណើរចំងាយប្រមាណ៥០ គីឡូម៉ែត្រ ។ បងស្រីចាប់ខ្យងបាន ១៥-២៥គីឡូក្រាមក្នុងមួយថ្ងៃ ហើយ ១គីឡូក្រាមលក់បាន៥០០-៧០០រៀល ។ ចំពោះថ្លៃសេរី ឬថ្លៃអាទិត្យ ខ្យងលក់ ដាច់ជាងថ្លៃធម្មតាព្រោះមានភ្លៀវច្រើន ។ ក្នុងករណីដែលខ្យងលក់មិនដាច់ ខ្យង

១គីឡូក្រាម លក់បានតែ៣០០រៀល ប៉ុណ្ណោះ ។ ចំណូលដែលបានមកពីការ លក់ខ្យង បងស្រីបានចំណាយសំរាប់ ទិញអង្ករ និងឧបត្ថម្ភអោយកូនរៀនដោយ បង់ថ្លៃសាលា ២០០រៀលក្នុងមួយថ្ងៃ ។ នៅរដូវប្រាំង បងស្រីបានរកកាប់អុស



ថតដោយ : ជិន វឌ្ឍន៍

**បងស្រី កុំ សុផល**

លក់ និងលក់ឌីឡូត៍ ដូច្នោះមុខរបរត្រូវ ផ្លាស់ប្តូរទៅតាមរដូវ ។ បងស្រីបាន បញ្ជាក់បន្ថែមទៀតថា “ ចាប់ពីពេល នេះទៅមួយជីវិតរបស់គ្រួសារខ្ញុំរស់ ដោយពឹងលើខ្យង បើគ្មានខ្យងគ្រួសារ

ខ្ញុំគ្មានជីវិតទេ ព្រោះខ្ញុំក្រណាស់មិន មានលុយទិញសំភារៈដើម្បីរកត្រីអោយ បានច្រើនដូចគេ ” ។ បងស្រីបានជួល

កូនទូកពីឈ្មួញផងដែរ ដើម្បីធ្វើដំណើរ ដោយបង់អោយទៅ ម្ចាស់ទូកវិញ ១០០០រៀលក្នុង១ថ្ងៃ ទោះបីបានចេញ

ទៅរក ឬមិនបាន ចេញទៅក៏ដោយ ។ បងស្រី មិនមាន ជំរើសអ្វីក្រៅពីរបរ នេះទេ ព្រោះមុខ របរផ្សេង ត្រូវប្រើ ដើមទុនច្រើន បើ យើងខ្ចីប្រាក់ឈ្នួញលុះត្រាតែមានដី ផ្ទះ កាណូត ទៅបញ្ជាំ ទើប ឈ្នួញអោយ លុយខ្ចី ។/

**ធម្មករពិភព ១១ បញ្ហាប្រឈមមុខលើការ...**

រដ្ឋាភិបាលមួយចំនួនបានយល់ថា ការ ជំរើសប្រជាពលរដ្ឋចេញពីតំបន់មួយ ទៅរស់នៅក្នុងតំបន់មួយទៀត វាជា ការលំបាកក្នុងការផ្លាស់ប្តូរទីតាំងភូមិ សាស្ត្រសេដ្ឋកិច្ច ទំនៀមទំលាប់ និង មុខរបរ ។ ការធ្វើបែបនេះអាចប្រព្រឹត្ត ទៅបានលុះត្រាតែការសិក្សាពីតំបន់ថ្មី សំរាប់ប្រជាជនរស់នៅនោះគ្រប់ជ្រុង

ជ្រោយលើផ្នែកសេដ្ឋកិច្ច វប្បធម៌ សុខមាលភាព សន្តិសុខ និងចំនួនប្រជា ពលរដ្ឋដែលអាចរស់នៅក្នុងតំបន់ថ្មី នោះបាន ។ ម្យ៉ាងទៀតការជំរើស ប្រជាជនចេញពីតំបន់ពាក់កណ្តាល គួរតែ មានសេចក្តីសំរេចពីអភិបាលខេត្ត ឬ ក្រសួងមហាផ្ទៃជាផ្លូវការសិនមុនពេល ធ្វើការងារនេះ ។

ផ្អែកលើគោលនយោបាយកាត់ ឡូត៍នេសាទរបស់រាជរដ្ឋាភិបាល និង

តំរូវការចាំបាច់របស់ប្រជាពលរដ្ឋរស់នៅ តំបន់នោះគួរតែត្រូវបានកាត់ដែននេសាទ មួយចំនួនសំរាប់ប្រជាពលរដ្ឋ រៀបចំ សហគមន៍នេសាទដើម្បីការពារគ្រប់គ្រង និងប្រើប្រាស់ធនធានធម្មជាតិ ប្រកប ដោយនិរន្តរភាព ជាជាងជំរើស ប្រជាពលរដ្ឋចេញពីតំបន់ដែលបានរស់ នៅអោយទៅរស់នៅតំបន់ថ្មី ។



# ភាពចំរុះចំរើនចំពោះការផ្លាស់ប្តូរតំណែង ប្រធានសហគមន៍ចាស់នៅអង្គជំនុំជម្រះ

**អត្ថបទដោយ: វ៉ុ ធាវី**

សហគមន៍អង្គជំនុំជម្រះ ជីក្រែង ជាសហគមន៍នេសាទដែលបានបង្កើតឡើងក្នុងឆ្នាំ ២០០១ ដោយអង្គការស្បៀងអាហារ និងកសិកម្ម (FAO) ប្រចាំខេត្តសៀមរាប ក្រោមការសំរួលដោយការិយាល័យជលផលនៃមន្ទីរកសិកម្មរុក្ខាប្រមាញ់ និងនេសាទ ។ សហគមន៍នេះមានទីតាំងស្ថិតនៅក្នុង ឃុំអង្គជំនុំជម្រះ និងឃុំជីក្រែង ស្រុកជីក្រែង ខេត្តសៀមរាប ដែលមានក្រឡាផ្ទៃសរុប ៣៧.៤៣៩ហិកតា និងភូមិចំនួន ៣០ជាសមាជិក ។ ដោយមានកិច្ចជួយជ្រោមជ្រែងពីអង្គការក៏ដូចជាការិយាល័យជលផល ទើបសហគមន៍នេះអាចដំណើរការរហូតមកដល់សព្វថ្ងៃនេះ ។ នៅទីនោះ បើទោះជាមានការជ្រោមជ្រែងពីជំនាញជលផលក៏ដោយ ក៏ការចូលរួមនេះនៅមានកំរិតនៅឡើយ ហើយបញ្ហានេះវាជាឧបសគ្គមួយក្នុងការគ្រប់គ្រងអោយមានប្រសិទ្ធិភាព ។ ជាក់ស្តែងករណីជំលោះរវាងប្រជាពលរដ្ឋ និងសហគមន៍នេសាទបានកើតមានឡើងរហូតដល់មានអំពើហិង្សាមួយ ឈានទៅរកការ

ដុតផែសហគមន៍ចោល ជាពិសេសការទាមទារសុំអោយដកតំណែងប្រធានសហគមន៍ចាស់ចោល ដោយតំរូវអោយមានការបោះឆ្នោតជ្រើសរើសគណៈកម្មការសហគមន៍សារជាថ្មី ។

ទាក់ទិនទៅនឹងបញ្ហាខាងលើនេះលោក **ម៉ឿង រស់** អាយុ ៤៧ឆ្នាំ ជាអនុប្រធានសហគមន៍ បានមានប្រសាសន៍ថា នៅថ្ងៃទី ១៧ ខែ មិថុនា ឆ្នាំ ២០០៤ ខាងជំនាញជលផលបានធ្វើសកម្មភាពកាប់បំផ្លាញឧបករណ៍ខុសច្បាប់មួយចំនួនរួមមាន អ៊ុយ បរ និងលបក្រឡាញឹកដែលរាស្ត្របានដាក់ក្នុង

នោះ មានការខឹងសម្បារយ៉ាងខ្លាំងដោយសារតែជំនាញបានទទួលលុយពីរាស្ត្រទាំងនោះរួច ហើយដោយ១គ្រួសារ ត្រូវបង់ប្រាក់ពី ២០ទៅ៤០ម៉ឺនរៀល ដែលក្នុងនោះឧបករណ៍តូចក៏ត្រូវបង់យ៉ាងតិច១០ម៉ឺនរៀលដែរ ។ ចំពោះបញ្ហា នេះលោកបានបញ្ជាក់ថាដោយសារតែមានប្រតិកម្មពីរាស្ត្រទាំងនោះ ក្រោយពីការកាប់បំផ្លាញឧបករណ៍ទាំងនោះចោល ទើបខាងជំនាញបានធ្វើការចោទប្រកាន់មកលើសហគមន៍ និងលោកអភិបាលស្រុកដោយធ្វើការអះអាងថា ដោយ



លោក **ម៉ឿង រស់**

រូបថតដោយ : វ៉ែង រស្មី

ដែនសហគមន៍នៅរដូវបិទនេសាទ ។ ហេតុការណ៍នេះ បានជំរុញអោយប្រជាជនដែលប្រព្រឹត្តបទល្មើសទាំង

សារតែខាងសហគមន៍រួមទាំងលោកអភិបាលស្រុក មិនយល់ ព្រមសហការទទួលលុយពីអ្នកប្រព្រឹត្តបទល្មើសក្នុងការអនុញ្ញាតិអោយមានការប្រើប្រាស់ឧបករណ៍ល្មើសច្បាប់ ទើបខាងជំនាញត្រូវតែបង្ខំ

ចិត្តធ្វើការបង្ក្រាបឧបករណ៍របស់រាស្ត្រទាំងនោះចោល ។ ការញុះញង់បែបនេះ បានធ្វើអោយរាស្ត្រទាំងនោះមាន



ការខឹងសម្បារយ៉ាងខ្លាំងមកលើសហគមន៍នេសាទ រួមទាំងលោកអភិបាលស្រុកផងដែរ ។ លុះថ្ងៃទី ១៨ ខែមិថុនា ឆ្នាំ ២០០៤ សហគមន៍បានព្យាយាមនឹងធ្វើការដោះស្រាយនូវរាល់ពាក្យចោទប្រកាន់របស់ជំនាញជលផលទាំងនោះ ទៅតាមការស្នើសុំរបស់រាស្ត្រទាំងនោះ ប៉ុន្តែមិនត្រូវបានភាគីខាងរាស្ត្រធ្វើការជួបដោះស្រាយតាមការណាត់ទុកឡើយ ជាពិសេសខាងជំនាញជលផលពុំបានចេញមុខធ្វើការដោះស្រាយជាមួយសហគមន៍ និងលោកអភិបាលស្រុកនូវពាក្យចោទប្រកាន់មកលើសហគមន៍ឡើយ បើទោះជាមានការទាមទារពីសហគមន៍សុំអោយធ្វើការដោះស្រាយនៅចំពោះមុខក៏ដោយ ។ រហូតដល់ថ្ងៃទី ១៩ នៅចន្លោះម៉ោងប្រមាណជា ៨:៣០ ទៅម៉ោង ៩:០០ ព្រឹក មានអំពើហិង្សាមួយបានកើតឡើងពីរាស្ត្រទាំង ៦៣ នាក់ ដែលបានចូលរួមក្នុងសកម្មភាពដុតបំផ្លាញផែរបស់សហគមន៍នេសាទចោលរហូតដល់បានសំរេច ។ នៅក្រោយការដុតកំពង់ផែសហគមន៍នេះរួច ភាគីខាងសហគមន៍ក្រោមការជួយអន្តរាគមន៍ពីអង្គការ (FAO) បានធ្វើពាក្យបណ្តឹងទៅនាយកដ្ឋានជលផលប៉ុន្តែពាក្យបណ្តឹងនេះត្រូវបានអាក់ខាន

ទៅវិញ ដោយសារមានការសំរបសំរួលពីឃុំ ស្រុក សុំអោយមានការដោះស្រាយជាមួយរាស្ត្រទាំង ៦៣នាក់ដោយសន្តិវិធីវិញ ។ ក្រោយពីមានការចរចា ភាគីខាងសហគមន៍បានតំរូវអោយរាស្ត្រទាំងនោះធ្វើការសាងសង់កំពង់ផែជាថ្មីឡើងវិញ ដែលសរុបទឹកប្រាក់ប្រមាណ ១០លានរៀល ។ ការតំរូវអោយមានការសង់កំពង់ផែថ្មីឡើងវិញ ប្រជារាស្ត្រទាំង ៦៣នាក់បានយល់ព្រមសងវិញ ប៉ុន្តែរាស្ត្រទាំងនោះបានដាក់ពាក្យបណ្តឹងទៅខាងជលផល សុំអោយមានការរំលាយសហគមន៍នេះចោល ឬធ្វើការផ្លាស់សមត្ថភាពចាស់ចោល ។ ការដាក់ពាក្យបណ្តឹងនេះត្រូវបានខាងជលផលយល់ព្រម ដោយពុំបានធ្វើការពិគ្រោះយោបល់ជាមួយគណៈកម្មការសហគមន៍ឡើយ ដោយសំរេចអោយមានការបោះឆ្នោតជ្រើសរើសគណៈកម្មការសហគមន៍ជាថ្មីឡើងវិញ ដែលក្នុងនោះសមាសភាពគណៈកម្មការចាស់នឹងគ្រោងចូលរួមធ្វើជាតំណាងអោយគេបោះឆ្នោតផងដែរ ។ ចំពោះការផ្លាស់ប្តូរតំណែងគណៈកម្មការចាស់ចោល **លោក មឿង រស់** បានមានប្រសាសន៍បន្ថែមទៀតថា ចំពោះការផ្លាស់ប្តូរសមាសភាពគណៈកម្មការសហគមន៍

នេះ លោកមិនជំទាស់ប្រឆាំងឡើយ ប៉ុន្តែសុំអោយជំនាញក៏ដូចជារាស្ត្រទាំង ៦៣នាក់នោះស្វែងរកកំហុសរបស់គណៈកម្មការអោយឃើញមុននឹងមានការផ្លាស់ប្តូរតំណែងសហគមន៍ចាស់ចោល ។ ចំណុចត្រង់នេះក្នុងនាមជាអនុគណៈកម្មការមិនអស់ចិត្តឡើយ ព្រោះកន្លងមកសមាជិកសហគមន៍យើងបានធ្វើការងារបង្ក្រាបបទល្មើសនេសាទស្ទើរតែគ្មានសល់នៅរាល់រដូវបិទនេសាទម្តងៗ ហើយចំពោះការផ្លាស់ប្តូរនេះសមាជិកសហគមន៍មិនបានគាំទ្រឡើយ ។ លោកបានបញ្ជាក់ថាការផ្លាស់ប្តូរសមាសភាពចាស់ចោលអាចធ្វើអោយសហគមន៍ជួបការលំបាកដោយសារជនដែលប្រព្រឹត្តបទល្មើសត្រូវបានចូលរួមធ្វើជាគណៈកម្មការ ។ បញ្ហានេះលោកមានការព្រួយបារម្ភជាខ្លាំង បើទោះជាសមាជិកគណៈកម្មការចាស់ត្រូវបានជាប់ឆ្នោតម្តងទៀតក៏ដោយ ប៉ុន្តែវានឹងមានសមាសភាពសមាជិកថ្មីបញ្ចូលនៅក្នុងនោះផងដែរ ។

**លោក សាយ ស៊ីថា** អាយុ ៥០ឆ្នាំ ជាហិរញ្ញវិស័យសហគមន៍នេសាទចាស់បានមានប្រសាសន៍ថា " កន្លងមកសហគមន៍បានធ្វើសកម្មភាពជាច្រើនដូចជាផ្សព្វផ្សាយពីការប្រើប្រាស់ធនធានជលផល និងចុះទៅបង្ក្រាបបទ **នៅទំព័រ ២**



# បញ្ហាប្រឈមមុខលើការជំរុញសម្របសម្រួលរដ្ឋចេញពីភូមិពាក់កណ្តាល

## ឃុំកោះជីវាំង ស្រុកឯកភ្នំ ខេត្ត បាត់ដំបង

### អត្ថបទ: ជិន វឌ្ឍី

ភូមិពាក់កណ្តាល ជាភូមិមួយស្ថិតនៅក្នុងភូមិសាស្ត្រ ចន្លោះព្រំប្រទល់ឡូតីនេសាទលេខ១និងលេខ២ ឃុំកោះជីវាំង ស្រុកឯកភ្នំ ខេត្តបាត់ដំបង ។ ភូមិនេះមានដើមកំណើតក្នុងឆ្នាំ១៩៥៣ ដែលមានប្រជាជនរស់នៅក្នុងសម័យនោះប្រមាណ២០-៣០គ្រួសារ ។ ក្នុងរបបគ្រប់គ្រងសម័យប៉ុលពតនៅឆ្នាំ១៩៧៥ ប្រជាជននៅក្នុងភូមិនេះត្រូវបានជំរុញចេញ ។ ចាប់តាំងពីឆ្នាំ១៩៧៩ រហូតមកដល់សព្វថ្ងៃនេះប្រជាពលរដ្ឋបាននាំគ្នាទៅរស់នៅដូចធម្មតារិញ ដោយប្រកបរបរជាអ្នកនេសាទ ។ នៅពេលបច្ចុប្បន្នមានប្រជាជនចំនួន១៣៥គ្រួសាររស់នៅក្នុងភូមិនេះដែលមិនទាន់បានទទួលស្គាល់ជាផ្លូវការជាភូមិស្របច្បាប់របស់ក្រសួងមហាផ្ទៃនៃព្រះរាជាណាចក្រកម្ពុជានៅឡើយទេ ទោះបីមានការស្នើសុំរបស់ប្រជាពលរដ្ឋនៅទីនោះ ដើម្បីអោយមានការទទួលស្គាល់ជាភូមិស្របច្បាប់ស្ថិតក្នុងឃុំកោះជីវាំងហើយក៏ដោយ ។ តែទោះជាយ៉ាងណាក្នុងតំបន់ពាក់កណ្តាលមានប្រធានភូមិបណ្តោះអាសន្នដែលជ្រើសតាំងដោយមេឃុំ កោះជីវាំង

ដើម្បីទទួលខុសត្រូវក្នុងភូមិនោះតាំងពីឆ្នាំ១៩៨១-១៩៨២ មកម្ល៉េះ ។ លើសពីនេះទៀតភូមិពាក់ កណ្តាលមានសាលារៀនមួយខ្នងដែលមានបីបន្ទប់ ឧបត្ថម្ភដោយអង្គការយូនីសេហ្វ ក្នុងឆ្នាំ២០០២ ។ យោងតាមលិខិតបញ្ជាបេសកកម្មរបស់សាលាខេត្តបាត់ដំបងលេខ៩៦បកចុះថ្ងៃទី ០២ ខែ កក្កដា ឆ្នាំ ២០០៤បានចាត់តាំងមន្ត្រីរាជការកងកម្លាំងប្រដាប់អាវុធ ដែលដឹកនាំដោយលោក **អៀវ វ៉ាន់នី** ប្រធានមន្ទីរទំនាក់ទំនងជាមួយរដ្ឋសភា ព្រឹទ្ធសភា និងអធិការកិច្ចខេត្តបាត់ដំបង បានចុះផ្សព្វផ្សាយសេចក្តីជូនដំណឹងស្តីពី លទ្ធផលដោះស្រាយទំនាស់នៅចំណុចពាក់កណ្តាល ឃុំកោះជីវាំង ស្រុកឯកភ្នំ កាលពីថ្ងៃទី ០៦ ខែកក្កដា ឆ្នាំ ២០០៤ ។ ការផ្សព្វផ្សាយនោះ គឺតំណាងប្រជាពលរដ្ឋនៅចំណុចពាក់កណ្តាលចំនួន៩នាក់ត្រូវបានអនុញ្ញាតិអោយចូលរួមក្នុងការប្រជុំផ្សព្វផ្សាយតែមិនត្រូវបានអនុញ្ញាតិអោយសួរសំណួរអ្វីឡើយ ។ ចំណុចសំខាន់ដែលបានផ្សព្វផ្សាយ គឺគណៈប្រតិភូបានបញ្ជាក់ថាចំណុចពាក់កណ្តាលមិនអនុញ្ញាតិអោយបង្កើត

ជាភូមិស្របច្បាប់ទេព្រោះបង្កអោយមានផលប៉ះពាល់ដល់ដែនដីវិវាទ សំរាប់អភិរក្សនិងការពារធនធានធម្មជាតិ ជាពិសេសពពួកសត្វស្លាបទឹក ។ ម្យ៉ាងទៀតចំណុចពាក់កណ្តាលស្ថិតនៅក្នុងឡូតីនេសាទលេខ១និងឡូតីលេខ២ ខេត្តបាត់ដំបង ។ លើសពីនេះទៅទៀតប្រជាពលរដ្ឋនៅទីនោះចល័តគ្រប់រដូវកាល ។ ក្រៅពីនេះប្រជានេសាទកាន់តែកើនច្រើនឡើងធ្វើអោយរំខានដល់ឡូតី ពេលខ្លះមានជនខិលខូចមួយចំនួនបានលបលួចចូលទៅរកនេសាទត្រីនៅក្នុងឡូតីដែលជាហេតុបង្កការលំបាកដល់ម្ចាស់ឡូតី ។ គណៈប្រតិភូបានបញ្ជាក់បន្ថែមថា បើប្រជាជនមិនព្រមចេញពីភូមិពាក់កណ្តាលទេសាលារៀននឹងត្រូវអូសយកទៅដាក់នៅភូមិក្បាលតោល ឬ ភូមិព្រែកទាល់ ។ តែការពិតនៅពេលដែលប្រជាពលរដ្ឋរស់នៅក្បែរឡូតី ប្រជាជនបានឃើញសកម្មភាពនេសាទ របស់ម្ចាស់ឡូតីធ្វើផ្ទុយពីសៀវភៅបន្តកឡូតីនេសាទនិងច្បាប់នេសាទ ហើយធ្វើការរាយការណ៍ទៅស្ថាប័នពាក់ព័ន្ធផ្សេងៗ ដើម្បីរកវិធានការទប់ស្កាត់បទល្មើសទាំងនោះ ដូច្នោះហើយម្ចាស់ឡូតីរកលេសដើម្បីជំរុញស



ប្រជាជនចេញពីតំបន់នេះ ដើម្បីងាយស្រួលដល់ពួកគេប្រព្រឹត្តបទល្មើសនេសាទក្នុងដែនឡឌី ដែលម្ចាស់ឡឌីទាំងនោះទទួលធ្វើអាជីវកម្ម ។ ជាក់ស្តែងមិនមែនមានតែប្រជាជននៅភូមិពាក់កន្ទួលទេ ដែលរស់នៅចល័តតាមរដូវ កាលនោះសូម្បីតែប្រជាជនដទៃទៀត ដែលរស់នៅតាមភូមិបណ្តែតទឹកជុំវិញបឹងទន្លេសាប ក៏ត្រូវចល័តដូចគ្នាដែរ ព្រោះនៅរដូវទឹកតំលើងមានខ្យល់ព្យុះ ប្រជាជនត្រូវការទឹកកន្លែងដែលមានសុវត្ថិភាពសំរាប់ជ្រក ។ លើសពីនេះទៅទៀតមិនមែនមានតែប្រជាពលរដ្ឋនៅភូមិពាក់កន្ទួលទេ ដែលធ្វើអោយប៉ះពាល់ដល់ជីវចម្រុះនោះ សូម្បីតែប្រជាជនដែលរស់នៅតាមដងស្ទឹងផ្សេងៗនឹងអ្នក នៅជុំវិញបឹងទន្លេសាបទាំងមូលក៏ធ្វើអោយមានផលប៉ះពាល់ដល់ជីវចម្រុះដែរ ដោយរួមទាំងម្ចាស់ឡឌីនេសាទផង ។

ទោះជាយ៉ាងណាក៏ដោយ ក៏ប្រជាពលរដ្ឋបានធ្វើសំណូមពរមិនចាកចេញពីតំបន់ពាក់កន្ទួល ដោយពួកគាត់យល់ថាការរស់នៅទីនេះមានតាំងពីឆ្នាំ១៩៥៣មកម្ល៉េះ ហើយការរស់នៅទីនេះងាយស្រួលក្នុងការរកនេសាទសំរាប់ជីវភាពរស់នៅរបស់ពួកគាត់ និងតំបន់នេះមិនស្ថិតនៅក្នុងឡឌីនេសាទលេខ១ និងឡឌីលេខ២ទេ ។ ម្យ៉ាងទៀតការបង្ក

អោយប៉ះពាល់ដល់ដែនជីវសាស្ត្រចម្រុះសំរាប់អភិរក្ស និងការពារធនធានធម្មជាតិ នោះមិនមែនប្រជាពលរដ្ឋរស់នៅតំបន់នោះទេ គឺ បណ្តាលមកពីម្ចាស់ឡឌីនេសាទផងដែរ ព្រោះម្ចាស់ឡឌីតែងរត់ប្រលូល លបណរ៉ាវ និងប្រលូលក្រឡាញឹកចាប់ត្រីផ្ទុយនឹងបទដ្ឋានបច្ចេកទេស ។ នៅរដូវប្រាំងម្ចាស់ឡឌីនេសាទបានឆ្លៀតឱកាសឆក់ត្រីតាមជើងប្រលូល និងបូមពង្រឹងតាមបឹង ព្រែករួចប្រើកម្មករឆក់ត្រីទៀតផង។ តាមពិតមានពីអ្នកភូមិពាក់កន្ទួលនៅថ្ងៃទី០៤ ខែសីហា ឆ្នាំ២០០៤ លោកប្រធានមន្ទីរទំនាក់ទំនងព្រឹទ្ធសភារដ្ឋសភា និងអធិការកិច្ចខេត្តបាត់ដំបង លោកអភិបាលស្រុកឯកភ្នំ លោកមេឃុំកោះជីវាំង នាយប៉ូស្តិ៍នគរបាលរដ្ឋបាលឃុំកោះជីវាំងរួមទាំងកងកម្លាំងប្រដាប់អាវុធផ្សេងទៀតបានមកធ្វើសកម្មភាពអូសទាញយកសាលារៀនព្រមទាំងឃាត់ខ្លួនលោក **ប៊ិន ផល** ជាគ្រូបង្រៀន និងលោក **ប៊ិន សុខ** ជាមេភូមិបណ្តោះអាសន្នឃុំខ្លួននៅផ្ទះផែម្ចាស់ឡឌីលេខ ២ អស់រយៈពេល២ម៉ោង និង ៣០នាទី ។ កងកម្លាំងទាំងនេះមានកាំភ្លើងអាកាចំនួនជាង១០ដើម ។ ដោយមានការតវ៉ាពីប្រជាជននៅទីនោះសាលារៀនមិនត្រូវបានគេទាញចេញពីភូមិនោះទេក្នុង

អំឡុងពេលនោះកងកម្លាំងប្រដាប់អាវុធបានបើកសោរកាំភ្លើង ហើយអាមេធ្វើអោយសិស្សចំនួន២នាក់ផ្អើលរត់ដួលធ្លាក់បែកក្បាល ។ នៅពេលដែលប្រជាជនធ្វើការតវ៉ាកងកម្លាំងប្រដាប់អាវុធទាំងនោះបានធ្វើការគំរាមកំហែងរកដាក់ខ្នោះ និងបាញ់សំលាប់ ។

ក្រោយការទទួលរបាយការណ៍ស្តីពីបញ្ហាភូមិពាក់កន្ទួល និងបទអន្តរាគមន៍របស់អង្គការសម្ព័ន្ធភាព ដើម្បីអភិរក្សធនធានជលផល FACT, អង្គការអភិវឌ្ឍន៍ស្ត្រី (AS) , អង្គការក្រុមទ្រទ្រង់ភូមិ (VSG) និងគណៈកម្មការប្រព្រឹត្តកម្មនៃអង្គការការពារសិទ្ធិមនុស្ស(CDP -LICADH O, AD-HOC -KKKHRA,LAC,Vigilance-KKKHRDA) ប្រចាំខេត្តបាត់ដំបង រួមមក ឯកឧត្តមអភិបាលខេត្តបាត់ដំបងបានធ្វើលិខិតមួយជូនក្រសួងកសិកម្មរុក្ខាប្រមាញ់ និងនេសាទ ស្នើឱ្យធ្វើការសិក្សាឡើងវិញ នៅភូមិពាក់កន្ទួលដែលមានស្ថាប័នទទួលបន្ទុកការងារនេះ គឺនាយកដ្ឋានជលផល ។ រហូតមកទល់ពេលនេះមិនទាន់ដឹងថា នាយកដ្ឋានជលផលមានគំរោងផែនការបែបណាចំពោះបញ្ហានេះនៅឡើយទេ ។

បើតាមមតិរបស់អង្គការមិនមែន

# ទូកនេសាទជនជាតិវៀតណាម រាប់រយទូកសប្បាយនឹងការនេសាទត្រីប្រាខ្មៅ

**អត្ថបទដោយ: ស្ងួង ពិសិដ្ឋ**

នៅតាមដងទន្លេសាប ចាប់ពីគល់ស្ពានជ្រោយចង្វារត្រើយខាងកើត ក្នុងភូមិសាស្ត្រ ខ័ណ្ឌឫស្សីកែវស្ថិតក្នុងភូមិដើមគរទី១ រហូតទៅដល់ភូមិដើមគរទី៤ ក្នុងសង្កាត់ជ្រោយចង្វារ មានទូកនេសាទពាក់ព័ន្ធគ្នារាប់រយទូកបណ្តែតកណ្តាលទន្លេមើលទៅដាច់កន្ទុយភ្នែក ដែលទូកបណ្តែតនេះត្រូវបានអ្នកភូមិរាយការណ៍ថា ជារបស់ជនជាតិវៀតណាមធ្វើការនេសាទស្តុចកូនត្រីប្រាខ្មៅ ។ តាមប្រភពព័ត៌មានដដែលនេះបានអោយដឹងថា ទូកវៀតណាមទាំងអស់នេះពួកគេកំពុងតែស្តុចនិងដងកូនត្រីប្រាខ្មៅព្រមទាំងកូនត្រីប្រាធំធម្មតាយ៉ាងសប្បាយដោយគ្មានសមត្ថកិច្ចណាមករារាំង ឬមកទប់ស្កាត់ឡើយ ។

អ្នកភូមិនៅក្នុងតំបន់នោះបានឱ្យដឹងទៀតថា ទូកជនជាតិវៀតណាមទាំងអស់នេះបានមកបណ្តែតនៅទីនេះទាំងយប់ទាំងថ្ងៃអស់រយៈពេល២ខែមកហើយដើម្បីស្តុចត្រីប្រាខ្មៅដែលកូនត្រីប្រាខ្មៅទាំងអស់នោះទើបតែមានរូប

រាងទំហំប៉ុនៗម្រាមដៃប៉ុណ្ណោះ ។ ពួកទូកនេសាទជនជាតិវៀតណាមដែលដងកូនត្រីនិងស្តុចកូនត្រីនេះបានប្រើឧបករណ៍ដូចជាកញ្ជន់ធ្វើពីស្បែកមុងឯចំពោះសន្ទុចវិញគេពត់ដែកអោយមានរាងជា

គេបានទិញមកពីប្រទេសវៀតណាមក្នុងតំលៃ៤ម៉ឺនរៀលក្នុង១គីឡូក្រាម ។ អ្នកភូមិបាននិយាយទៀតថា នុយជន្លួននេះឱ្យតែបិទនៅលើផ្ទៃសន្ទុចហើយកូនត្រីប្រាស៊ី ភ្លាមគឺស្តុចបានច្រើនខ្លាំង



រូបភាពទូកនេសាទជនជាតិវៀតណាមធ្វើការស្តុចកូនត្រីប្រាខ្មៅនៅក្នុងទន្លេ

ដង្កៀបដូចដងធ្នូ មានប្រវែងប្រហែល ១.៥០ម៉ែត្រ រួចគេចងខ្សែធំមួយដោយមានផ្ទៃសន្ទុចរាប់រយផ្ទៃ ។ ចំណែកនុយដែលគេប្រើគឺកូនសត្វអង្រ្កង និងនុយមួយបែបទៀតគឺជន្លួនសមុទ្រ ។ តាមការសាកសួរ និងបំភ្លឺពីពួកទូកនេសាទជនជាតិវៀតណាមទាំងនោះដោយផ្ទាល់បានអោយដឹងថានុយអង្រ្កងគឺពួកគេរកនៅតាមដើមឈើនៅក្បែរភូមិរបស់អ្នកស្រុកចំណែកជន្លួនសមុទ្រវិញគឺពួក

ណាស់ដែលក្នុងមួយថ្ងៃគេអាចស្តុចបានពី៣០០ទៅ៥០០ក្បាលក្នុង១ទូក ។ ចំពោះកូនត្រីប្រាដែលពួកគេស្តុចបានមកនោះមិនពិបាកលក់នោះទេ គឺយប់ឡើងមានមួយមកទទួលទិញដល់ៗ ទូកតែម្តង ហើយក៏មានអ្នកខ្លះយកទៅបន្សាំចិញ្ចឹមដាក់ក្នុងបែរទុករហូតដល់ត្រីប្រាត្រូវបានដាំដុះដែលជាក់ស្តែងនោះគ្មានសមត្ថកិច្ចណាមកមើល ឬមកចាប់នោះឡើយ ។ ក្នុងមួយថ្ងៃគេឃើញ



មានទូកចល័តដើរប្រមូលលុយតាមទូក  
មិនដឹងថាជាទូកសមត្ថកិច្ចរបស់ជល  
ផល ឬក៏ជាទូកសមត្ថកិច្ចណាទេ ហើយ  
ក៏មិនដឹងថា ទូកមួយគ្រឿងត្រូវបង់  
ប្រាក់ចំនួនប៉ុន្មានរៀលដែរឱ្យទៅអ្នក



រូបថតដោយ : ស្នង ពិសេដ្ឋ

**ការបង្ហាញរបស់សមត្ថកិច្ចត្រីប្រាខ្មៅ**

ដើរប្រមូលលុយនោះទេ ។ បញ្ហានេះ  
ត្រូវបានអ្នកភូមិនិយាយថា បើទូករបស់  
ជនជាតិយួនទាំងនោះមិនបង់លុយ  
ឱ្យម្ចាស់ទន្លេទេក៏មិនអាចអង្គុយស្ងួត  
កូនត្រីទាំងយប់ទាំងថ្ងៃបានសុខស្រួល  
ដែរ ។ ម្យ៉ាងវិញទៀតមិនថាតែនៅ  
ឆ្នាំនេះទេដែលមានព្រឹត្តិការណ៍នេះ  
កើតមានឡើង សូម្បីតែបណ្តាឆ្នាំកន្លង  
ទៅក៏មានទូកនេសាទជនជាតិយួនរាប់  
រយទូកមកធ្វើការនេសាទយ៉ាងអនា  
ធិបតេយ្យដូច្នោះដែរ ហើយក៏គ្មានការ  
អើពើ ឬដឹងព្រឹបណ្តាសមត្ថកិច្ចណា  
ម្នាក់ដែរ ។

ដោយឡែកយោងតាមអត្ថបទ  
ចេញផ្សាយដោយកាសែតរស្មីកម្ពុជា  
ឆ្នាំទី៣៧ លេខ៥២០៩ចុះថ្ងៃ ទី២៦ ខែ  
សីហា ឆ្នាំ ២០០៤ លោក **ណៅ ចូក**  
ប្រធាននាយកដ្ឋានជលផល បានធ្វើការ  
បំភ្លឺថា ការស្តុចកូនត្រីប្រាខ្មៅមិនខុស  
ច្បាប់ទេមិនថាខ្មែរ ចាម ឬយួន ឡើយ  
គឺស្តុចបានមិនមានការហាមឃាត់ទេ  
ព្រោះកាលពីឆ្នាំ២០០១ ក្រសួង  
កសិកម្មរុក្ខាប្រមាញ់ និងនេសាទបាន  
ប្រកាសរួចហើយ ពីការអនុញ្ញាតជាទូ  
ទៅឱ្យប្រជាពលរដ្ឋធ្វើការនេសាទ មិន  
ថានៅទីណានោះទេ ។ លោកមាន  
ប្រសាសន៍ឱ្យដឹងទៀតថា ជាការពិត  
នៅមុនឆ្នាំ ២០០១ ការស្តុចយកកូនត្រី  
ប្រាខ្មៅនេះត្រូវបានចាត់ទុកថា ល្មើស  
ច្បាប់ ប៉ុន្តែច្បាប់នេះមិនអាចរារាំងបាន  
ទេ ហើយបង្កអោយមានបញ្ហាចោទជា  
ច្រើន ។ តាមលោក **ណៅ ចូក** បាន  
ឱ្យអោយដឹងទៀតថា តាមទំហំត្រី នេះ  
ផលរបស់វាមានរាប់រយតោនឯណោះ  
តែការចាប់ជារៀងរាល់ឆ្នាំមិនបានដល់  
៥តោនផង ហើយឃើញថាធម្មជាតិ  
របស់កូនត្រីប្រាខ្មៅនេះមិនបាននៅ  
រហូតឱ្យយើងនេសាទបាននោះឡើយ  
ប្រសិនបើមិនចាប់យកវាទៅចិញ្ចឹម ។  
លោកនាយកដ្ឋានជលផលបានពន្យល់  
ថា ជាធម្មជាតិនៅរដូវទឹកឡើង ត្រីប្រា

បានពងនៅឯផ្នែកខាងលើ ហើយពងវា  
បានអណ្តែតចុះមក និងបានញាស់នៅ  
ពាក់កណ្តាលខែសីហា ។ លោកបានបន្ត  
ទៀតថានៅខែតុលាត្រីប្រាខ្មៅនេះ ភាគ  
ច្រើនមានដំបៅ ហើយបានងាប់ ហើយ  
ចំនួនត្រីដែលបាននៅសល់វាបានធំធេង  
រួចឈានមកដល់ផ្នែកទន្លេប្រទេសវៀត  
ណាម ហើយត្រីនេះវាវល់នៅបាតទន្លេ  
ឯប្រទេសវៀតណាម ។

លោក **ណៅ ចូក** បានមាន  
ប្រសាសន៍ថា តាមគន្លងធម្មជាតិរបស់  
ប្រភេទត្រីប្រាខ្មៅនេះវាធំពេញវ័យទៅទន្លេ  
វៀតណាមឯណោះ ឯការពងនិងញាស់  
កូននៅកម្ពុជា ត្រីប្រាខ្មៅនេះដំបៅ  
ហើយងាប់បណ្តើរៗនៅក្នុងខែតុលា  
ដូច្នោះហើយបើយើងការពារមិនអោយ  
ធ្វើការនេសាទនោះ កូនត្រីប្រាខ្មៅនេះ  
នឹងត្រូវងាប់ ហើយសល់ប៉ុន្មានវាហូរ  
ចូលទៅក្នុងទន្លេប្រទេសវៀតណាម  
ដែលនៅខាងក្រោមប្រទេសកម្ពុជា  
យើង ដូច្នោះផលដែលបានមកពី  
ប្រភេទត្រីនេះមិនធំដុំទេហេតុនេះ  
ហើយទើបក្រសួងកសិកម្ម បានឯកភាព  
អោយប្រជាពលរដ្ឋយើងធ្វើការនេសាទ  
ជាមុខរបរទៅចុះ ទោះបីជាបែបណា  
ក៏មានការទទួលបានប្រាក់កម្រៃចិញ្ចឹម  
ជីវិតគ្រប់គ្នាដែរ ពិសេសប្រជាពលរដ្ឋ  
ក្រីក្រ ។លោកក៏មានប្រតិកម្មដែរចំពោះ





មជ្ឈដ្ឋានខ្លះបានចោទថា សមត្ថកិច្ច ជលផលមិនអើពើមិនទប់ស្កាត់ការ ស្តុច យកកូនត្រីប្រាខ្មៅនេះដែលការពិតការ នេសាទនេះមិនខុសឡប់ទេ ។

ទោះបីជាបែបណាតាមប្រសា សន្តិមន្តិខាងលើដែលថា មិនខុសឡប់ នេះគឺហាក់ដូចជាហុចឱកាសមួយអា

យទូកអ្នកនេសាទយូនបានដៃ និងមាន ឱកាសធ្វើការនេសាទពេញទន្លេដែល អ្នកនេសាទខ្មែរមិនអាចទៅនេសាទបា នសោះឡើយ ។ ដែលនេះវាខុសពីការ ផ្តល់លទ្ធភាពអោយអ្នកនេសាទខ្មែរ អាចរកកម្រៃបានពីការស្តុចកូនត្រីប្រា ខ្មៅនេះបែរជាឃើញតែក្រុមអ្នកនេសា

ទសុទ្ធតែយូន ។ ខ្មែរក្រីក្រច្រើនណាស់ ពេលមានឱកាសរកបែរជាអត់ឃើញ ទៅវិញ ពិតជាគួរអោយសោកស្តាយ ណាស់ ។

**ធម្មករទំព័រ ២៤**

**អ្នកគុម្ពិអន់ត្រើតមាណសឡិម.....**

នេះបានឱ្យដឹងថា " ពេលមុននៅពេល ដែលប្អូនគាត់ចេញទៅនេសាទម្តងៗ គាត់មានការភ័យខ្លាចយ៉ាងខ្លាំងដោយ ខ្លាចជួបជាមួយពួកអ្នកនេសាទដែល ប្រើទូកអូស ទូកខ្នុរ (ពួកនេសាទ ប្រើឧបករណ៍ខុសឡប់) ព្រោះថានៅ ពេលដែលជួបជាមួយពួកទាំងនោះគាត់ ខ្លាចពួកគេបុកពន្លឺចូក ឬវាយតប់ប្អូន របស់គាត់ជាដើម ។ គាត់បានបន្ថែម

ទៀតថា " ការនេសាទសព្វថ្ងៃនេះវា មានការជួបលំបាកយ៉ាងខ្លាំងដោយសារ ទូកអូស ទូកខ្នុរដែលការនេសាទរបស់ ពួកគេទាំងនោះបានធ្វើអោយប៉ះពាល់ ដល់មងបង្កាដែលជាហេតុធ្វើអោយ រហែកនឹងពេលខ្លះត្រូវពួកទាំងនោះបាន សារយកទៅទៀត ។ ផ្ទុយទៅវិញ បន្ទាប់ពីសហគមន៍នេសាទតំបន់ឆ្នេរ កោះខ្យងត្រូវបានបង្កើតឡើង គាត់បាន សង្កេតឃើញថាអំពើទាំងនេះមានការ ថយចុះគួរអោយកត់សំគាល់ដែលធ្វើ ឱ្យគាត់មានការសប្បាយរីករាយយ៉ាង

ខ្លាំង ។ ជារួមការបង្កើតសហគមន៍នេះបាន ផ្តល់សារៈសំខាន់យ៉ាងខ្លាំង ព្រោះនេះ គឺជាដំណាក់កាលដំបូងមួយនៃការសាក ល្បង (សហគមន៍តំបន់ឆ្នេរ) ដើម្បី លើកស្ទួយជីវភាពប្រជាជន ក៏ដូចជា ការពារធនធានធម្មជាតិនៅតំបន់មូល ដ្ឋានអោយមានលក្ខណៈនិរន្តរភាព ដែលបានបង្ហាញនូវការរីកដុះដាល នៃ ការគ្រប់គ្រងតាមបែបវិមជ្ឈការនៅ ក្នុងប្រទេស ។

**ធម្មករទំព័រ ១៦**

**តំបន់អភិរក្សធនធានមច្ឆាជាតិ..**

ចូលរួមចំណែកអភិរក្សធនធានមច្ឆា ជាតិ ។

នៅពេលបច្ចុប្បន្នពេលតំបន់នេះ បានធ្វើអោយមានការភ្ញាក់ផ្អើលយ៉ាង ខ្លាំងដល់សាធារណៈជន រហូតដល់ ក្រសួងអភិវឌ្ឍន៍ជនបទ និងអង្គការ

អន្តរជាតិដ៏ទៃទៀតបានទៅធ្វើទស្សនៈ កិច្ចសិក្សានៅតំបន់នេះ ហើយបានចាត់ ទុកតំបន់នេះជាគំរូអភិរក្សដ៏ល្អមួយ ។



# តំបន់អភិរក្សធនធានធម្មជាតិ ភូមិព្រែកត្រប់ ឃុំព្រែកនរិន្ទ ស្រុកឯកភ្នំ កំពុងធ្វើអោយមានការភ្ញាក់ភ្លើងដល់សង្គមរាស្ត្រ

## អត្ថបទ: ជិន វឌ្ឍី

ភូមិព្រែកត្រប់ជាភូមិមួយមានចំងាយប្រមាណ១៨គីឡូម៉ែត្រ ខាងជើងពីទីក្រុងបាត់ដំបង ស្ថិតនៅក្នុងឃុំព្រែកនរិន្ទ ស្រុកឯកភ្នំ ។ នៅក្នុងភូមិនេះមានវត្តមួយកំពុងសាងសង់មិនទាន់ចប់សព្វគ្រប់នៅឡើយ ។ នៅក្នុងឆ្នាំ១៩៩៥ ព្រះចៅអធិការវត្តរួមនឹងប្រជាជនរស់នៅក្បែរវត្តបានមូលមតិគ្នាជីកស្រះមួយដែលមានបណ្តោយ ៧០ម៉ែត្រ និងទទឹង ៣០ម៉ែត្រ ជំរៅ ៤ ម៉ែត្រ ដើម្បីយកអាចម៍ដឹមកចាក់ទីទួលសំរាប់សង់ព្រះវិហារ ។ នៅរដូវវស្សាទឹកជន់បានចូលលិចស្រះធ្វើអោយត្រីធម្មជាតិចូលពេលទឹកស្រក ត្រីមិនបានចាកចេញពីស្រះនោះទេធ្វើអោយត្រីកើនឡើងពីមួយឆ្នាំទៅមួយឆ្នាំ ។

លោក សេង យី ប្រធានក្រុមប្រឹក្សាឃុំព្រែកនរិន្ទ បានមានប្រសាសន៍ថា " ស្រះនេះបានកើតឡើងក្នុងឆ្នាំ ១៩៩៥ ហើយត្រីធម្មជាតិបានចូលមករស់នៅ ។ ព្រះសង្ឃនិងគណៈកម្មការវត្តបានយកចិត្តទុកដាក់ការពារត្រីមិនអោយចេញព្រោះយល់ថាវាជាសម្បត្តិរបស់វត្ត ។ បច្ចុប្បន្ន

ត្រីក្នុងស្រះនេះមានប្រមាណជា ១០ តោន ដោយត្រីឆ្ការ១ក្បាលដែលធំជាងគេនៅទីនោះមានទំងន់ប្រមាណ ២០គីឡូក្រាម ទៅ២៥គីឡូក្រាម រហូតដល់ ប្រជាជននៅក្នុងភូមិនោះដាក់

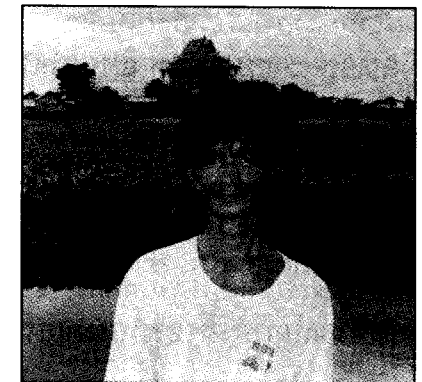


លោក សេង យី

ឈ្មោះថា ត្រីរាហ៊ូ " ។ ដោយជំរៅទឹកជ្រៅនៅរដូវវស្សាត្រីមិនចេញទៅណាឆ្ងាយពីទីនេះទេពេលរដូវទឹកស្រក ត្រីដែលធ្លាប់នៅក្នុងស្រះត្រូវចូលមករស់នៅក្នុងស្រះដដែល ។ លោកក្រុមប្រឹក្សាឃុំបានបន្តទៀតថា " ត្រីទាំងអស់ដែលរស់នៅក្នុងស្រះនេះមិនមានអ្នកណាចូលទេដោយគេយល់ទាំងអស់គ្នាថា វាជាទ្រព្យសម្បត្តិរបស់យើងទាំងអស់គ្នា ។ ម្យ៉ាងទៀតប្រជាជននៅទីនោះតែងយល់ថា ត្រីនៅក្នុងវត្តវាជាទ្រព្យសម្បត្តិរួមនៅក្នុងវត្តមិនមានអ្នកណាហ៊ានចូលច្រើនផ្តាសទេ ។ លើស

ពីនេះប្រជាជនទាំងនោះបានសហការជាមួយព្រះសង្ឃ ដើម្បីជួយយាមនៅពេលយប់ការពារខ្លួនមានអ្នកផ្សេងល្មើចាប់ត្រី " ។

លោក ឈឹម ប៊ុន អាយុ ៣០ឆ្នាំ ជាប្រជាជនរស់នៅភូមិជ្រៃ ឃុំ រួងជ្រៃ ស្រុកថ្មគោល ខេត្តបាត់ដំបង បានមកចិញ្ចឹមទានៅក្បែរតំបន់នោះបានបញ្ជាក់អោយដឹងថា " ត្រីនៅក្នុងស្រះនេះធំៗ ណាស់មិនមានប្រជាជនណាហ៊ានចូលរកទេដោយប្រជាជននៅទីនេះយល់ថា វាជាទ្រព្យសម្បត្តិរបស់វត្ត ហើយព្រះសង្ឃការពារត្រីនេះទុកសំរាប់កូនចៅជំនាន់ក្រោយ និងសំរាប់បន្តពូជ " ។ នៅពេលរដូវទឹកឡើងត្រីវាចេញស្រេចតែចិត្តរបស់វា ព្រះ



ឈឹម ប៊ុន

សង្ឃមិនរារាំងវាទេ តាមពិតវាមិនទៅណាឆ្ងាយពីស្រះនោះទេព្រោះនៅពេល

ទឹកស្រកគេឃើញ ត្រឹមករសំនៅក្នុង ស្រះនេះដដែលហើយមានចំនួនច្រើន ឡើងៗពីមួយឆ្នាំទៅមួយឆ្នាំ។

អ្នកមីង **អូត ពៅ** អាយុ ៤៨ឆ្នាំ ជាប្រជាជនរស់នៅភូមិព្រែក គ្រប់ ឃុំព្រែកនរិន្ទ ស្រុកឯកភ្នំ ខេត្តបាត់- ដំបងបានបញ្ជាក់ថា " ប្រជាជននៅ ទីនេះមានការសប្បាយចិត្តយ៉ាងខ្លាំង ដោយឃើញព្រះសង្ឃជួយការពារត្រី យ៉ាងនេះ។ មានប្រជាជនមកពីចំងាយ មកលូចរកនៅក្នុងស្រះនេះដែរតែរក

ធ្វើអោយព្រះសង្ឃក្នុងវត្តព្រែកគ្រប់ នោះមិនហានចុះផ្តួសផ្តាសទេ ។ អ្នក មីងបានបញ្ជាក់ទៀតថា បើចង់ឃើញ ត្រីទាំងនេះអោយបានច្បាស់ហើយ ឃើញត្រីច្រើននោះ អាចមកមើលបាន នៅខែ កក្កដា និងមិថុនា (ខែច្នុ- មករា) ។ នៅរដូវប្រាំងឆ្នាំនេះ (២០០៤) ត្រីងាប់ច្រើន ដោយទឹកស្អុយ និងក្តៅខ្លាំងពេក ហើយបញ្ចូលទឹកមិន ទាន់នៅរដូវប្រាំងគេឃើញមានឆ្កីងគរ ច្រើននៅបាតស្រះ ។

ចេញពីស្រះឡើងកកតែលោតមិនរួច ដោយសងខាងស្រះនោះគោកមានត្រី ខ្លះលោតផុតពីមាត់ស្រះមកលើគោក ពួកខ្ញុំ (ក្មេងៗ) និងព្រះសង្ឃនៅវត្ត នេះបានចាប់ត្រីដាក់ក្នុងស្រះវិញ ប្រជាជននៅភូមិនេះមិនហានចាប់ត្រី នៅក្នុងស្រះនេះទេ ព្រោះអីត្រីនេះជា របស់វត្តដោយព្រះសង្ឃទុកវាអោយធំ ពេលទឹកជន់មក ត្រីខ្លះវាចេញទៅតាម វាលពេលទឹកស្រកវាត្រឡប់មកចូល ស្រះវិញ" ។



អ្នកមីង **អូត ពៅ**

នៅពេលបច្ចុប្បន្នស្រះនេះត្រូវបាន ដាក់បញ្ចូលជាតំបន់អភិរក្សមច្ឆាជាតិ ដោយលើកផ្អាកសញ្ញា ដើម្បីសំគាល់ ។ អង្គការក្រុមអភិវឌ្ឍន៍ភូមិបានជួយឧ បត្ថមថវិ ការជាង១០ម៉ឺនរៀល ក្នុងការ ជួយធ្វើផ្អាកសញ្ញាដោយដាក់ឈ្មោះ ថា " តំបន់អភិរក្សធនធានមច្ឆាជាតិ ភូមិព្រែកគ្រប់ ឃុំព្រែកនរិន្ទ ស្រុក ឯកភ្នំ " ដោយមានការជួយជ្រោមជ្រែង ពីក្រុមប្រឹក្សាឃុំព្រែកនរិន្ទ ព្រះសង្ឃ និងប្រជាពលរដ្ឋនៅទីនោះ ។ សូម្បីតែ ក្មេងក្នុងភូមិក៏ដឹងដែរថា ស្រះនេះគឺជា ស្រះអភិរក្សធនធានត្រីមានត្រីធំៗជា ច្រើននៅក្នុងស្រះនេះភាគច្រើនសម្បូរ ត្រីវស់ ត្រីឆ្ការ និងត្រីអណ្តែង។

ក្រុមប្រឹក្សាឃុំ ព្រះសង្ឃ និង ប្រជាជនមានគំរោងនឹងអំពាវនាវដល់ រាជរដ្ឋាភិបាល សប្បុរសជន អង្គការ មិនមែនរដ្ឋាភិបាល ដើម្បីប្រមូល ថវិការទិញបង្គោលរបង និងធ្វើការដាំ កូនឈើ ដើម្បីផ្តល់ម្លប់ដល់ត្រីនៅក្នុង ស្រះនោះ និងធ្វើការពង្រីកស្រះបន្ថែម ទៀត ដើម្បីអោយត្រីរស់នៅទូលាយ ជាងមុន ។

មិនបានទេដោយព្រះសង្ឃ និងប្រជាជន ក្នុងភូមិនោះរួមគ្នាការពារ ។ អ្នកមីងបាន បញ្ជាក់ទៀតថា នៅរដូវវស្សាមានត្រី ឆ្ការខ្លះដេញមនុស្សអុំទូក តែប្រជាជន មិនហ៊ានសំលាប់ត្រីនោះទេដោយគេ យល់ថាជាត្រីរបស់វត្ត។ រីឯនៅរដូវ ប្រាំង ពេលព្រះសង្ឃចុះក្នុងទឹកស្រះ ដោយមិនប្រុងប្រយ័ត្ន ត្រីឆ្ការដេញខាំ

ត្រីវស់ ត្រីឆ្ការ និងត្រីអណ្តែង។ ក្មេងៗនៅក្នុងតំបន់នោះ បានបញ្ជាក់ ថា " ពេលភ្លៀងម្តងៗត្រីទាំងនេះលោត

នេះគឺជាគំរូដ៏ល្អមួយរបស់ក្រុមប្រឹ ក្សាឃុំព្រែកនរិន្ទ ព្រះចៅអធិការ វត្តព្រែកគ្រប់ និងប្រជាជននៅទីនោះ ដែលមានគំនិតអភិរក្សមច្ឆាជាតិក្នុង តំបន់របស់ខ្លួនដើម្បីជីវភាពរស់នៅ និង ដើម្បីកូនចៅជំនាន់ក្រោយ ។ គំរូនេះ នឹងត្រូវធ្វើការផ្សព្វផ្សាយជាគំរូល្អដល់ ព្រះសង្ឃ និងប្រជាជនដទៃទៀតដើម្បី

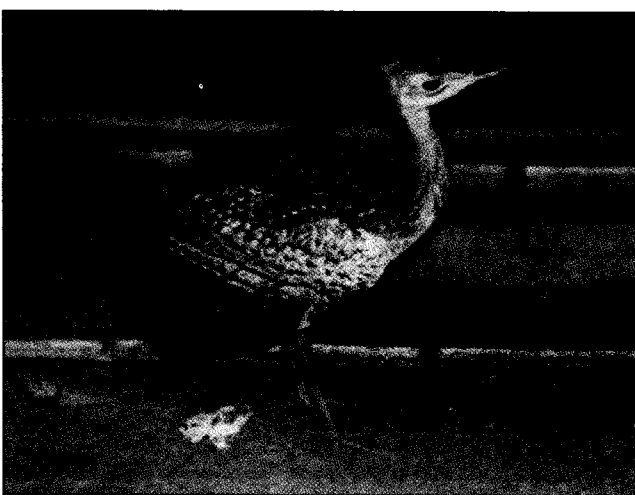
# ជីវិតសត្វស្លាបទឹកក្នុងខេត្តកំពង់ធំ កំពុងទទួលរងការគំរាមកំហែងយ៉ាងធ្ងន់ធ្ងរ

នៅខេត្តកំពង់ធំមានសត្វបក្សីទឹកជាច្រើនប្រភេទរួមទាំងសត្វដែលកំពុងដៃ កំពុងទទួលរងការគំរាមកំហែងយ៉ាងធ្ងន់ធ្ងរ ជាទំងន់ ដោយការបំពុល វាយលុប អន្ទាក់ ប្រើកែវឆ្លុះ និងប្រើបង្កែ..... ។

**អត្ថបទ: ឯម ចន្ទណារិទ្ធ**  
ខេត្តកំពង់ធំ គឺជាខេត្តមួយ ស្ថិតនៅភូមិភាគឧត្តរនៃប្រទេសកម្ពុជា ដែលមានចម្ងាយ១៦៨គីឡូម៉ែត្រពីរាជធានីភ្នំពេញ ដែលក្នុងនោះផ្ទៃដីព្រៃ លិចទឹកនៅសល់ប្រមាណ ៨៤៣៣៥ ហិកតាប៉ុណ្ណោះ ក្នុងអំឡុងឆ្នាំ ១៩៩៦ -១៩៩៧ (ឯកសារសិក្សាស្រាវជ្រាវ

មានលក្ខណៈអំណោយផលដោយសារ សំបូរទៅដោយប្រភពធនធានធម្មជាតិ ទាំងក្នុងទឹក និងលើគោក ។ យោងតាមឯកសារសត្វស្លាបទឹក នៅបឹងទន្លេសាប ត្រូវបានគេកត់ត្រាថា មានប្រមាណ ២០០ប្រភេទ ហើយក្នុង ចំណោមសត្វស្លាបទឹកទាំងនោះមាន ប្រភេទសត្វស្លាបមួយចំនួនកំពុងថិត

cam) ដែលរស់នៅក្នុងខេត្តកំពង់ធំ ។ ទាក់ទងនឹងវិធីសាស្ត្រនៃការចាប់ ប្រភេទសត្វស្លាបទាំងនោះ បើតាម ការសង្កេតឃើញថា មានវិធី សាស្ត្រប្លែកៗ ដែលគេបានអនុវត្តដើម្បី ចាប់សត្វស្លាប រួមមានការប្រើ ប្រាស់ឧបករណ៍ខ្សែអាត់សំលេងសត្វ និងវាយលុបធ្វើពីស្បែកមង, ការដាក់ថ្នាំ បំពុលសត្វ, ការប្រើឧបករណ៍អន្ទាក់, ការប្រើកែវឆ្លុះ និងការប្រើបង្កែ



កូនសត្វស្លាប

ថតដោយ : ឯម ចន្ទណារិទ្ធ

នៅក្នុងប្រភេទទទួល រងការគំរាមកំហែង ដែលពិភពលោក កំពុងតែព្រួយបារម្ភ និងហាមហាត់មិន អោយចាប់សត្វ ទទួលរងការគំរាមកំហែងមួយយ៉ាងធ្ងន់ ធ្ងរ តួយ៉ាងសត្វស្លាបទឹកដែលរស់នៅ ទាំងនោះធ្វើអា- ជីវិកម្ម និងបរិ- ភោគ ដូចជា: សត្វ

របស់និស្សិតសាកលវិទ្យាល័យភូមិន្ទ ភ្នំពេញ) ។ ខេត្តកំពង់ធំ គឺជាខេត្តមួយ ក្នុងចំណោមខេត្តទាំង៥ ដែលមានព្រំ ប្រទល់ជាប់នឹងបឹងទន្លេសាប ។ បើផ្អែក ទៅលើទីតាំងភូមិសាស្ត្រខេត្តកំពង់ធំ

ពពូលទឹក, អកត្រីក្បាលប្រផេះ, ស្មៅព្យ, ត្រយ៉ងខ្លួនស, ត្រយ៉ងខ្លួនខ្មៅ, រនាសស, រនាសពណ៌, អង្កត់ខ្មៅ, ត្រដក់តូច, ត្រដក់ធំ, ក្រៀល, ទុង ជាពិសេសសត្វខ្សឹប ( Bengal Flori-

នេះ មានសកម្មភាពចាប់សត្វស្លាបទឹក មួយចំនួនដូចជា សត្វទោម (Amauro misphoenicurus), សត្វទាព្រៃ (Anas acuta), សត្វខ្លែកក្រោក (Capella gallinago), សត្វក្តុំ (Fu-

lica atra ) ជាពិសេសគឺខ្យឹប ( Bengal Floricam) ដែលចាប់បានចំនួន ៧ក្បាលក្នុងរវាងពី២ខែនេះ (តាម ប្រសាសន៍របស់លោក **លីកាណារ៉ា** អនុ



ថតដោយ : ឯម ប៊ុនណារ៉ា

**លោក លីកាណារ៉ា កំពុងកាន់សត្វខ្យឹប**  
ប្រធានការិយាល័យអភិរក្សធនធាន នៅមន្ទីរវិស្វាសខេត្តបានអោយដឹង ថាសត្វខ្យឹបគឺជា ប្រភេទសត្វដ៏កំរមាន ហើយប្រភេទសត្វនេះមានរស់នៅតែបី ប្រទេសប៉ុណ្ណោះនៅលើពិភពលោកគឺ ប្រទេសនេប៉ាល់, ប្រទេសឥណ្ឌា និង ប្រទេសកម្ពុជា ។ ដោយឡែកនៅ ខេត្ត កំពង់ ធំ សត្វខ្យឹបតែងរស់នៅត្រង់ ចំណុចឃុំស្រយ៉ូរ ស្រុកស្ទឹងសែន ។ បើ ទោះជាមានការហាមឃាត់ពីមន្ត្រីមាន សមត្ថកិច្ច អាជ្ញាធរមូលដ្ឋាន និងការ អប់រំផ្សព្វផ្សាយពីអង្គការក្រៅរដ្ឋាភិបាល និងសហគមន៍ក៏ដោយ ក៏បទល្មើសដែល ទាក់ទងនឹងការចាប់សត្វស្លាបធ្វើអាជីវ កម្ម និងបរិភោគនៅតែកើតមានឡើង ។

អ្នកមីងជាអាជីវករម្នាក់ដោយសុំ

មិនបញ្ចេញឈ្មោះដែលជាអ្នកចាំទទួល ទិញសត្វស្លាបទឹកផ្សារកំពង់ធំបានមាន ប្រសាសន៍ថា " គាត់ជាអតីតអាជីវ ករម្នាក់លក់ត្រីតាំងពីដើម ក៏ប៉ុន្តែឥឡូវ មួយត្រីរកត្រីមកលក់អោយគាត់បាន តិចតួចពេក ដូច្នេះគាត់ត្រូវបង្ខំចិត្ត ទទួលសត្វយកមកលក់ជំនួសវិញ ដើម្បី បន្តមុខរបរតទៅទៀត ជាពិសេស ដើម្បីគូបផ្សំរកលុយអោយកូនទៅ រៀន ។ គាត់បានមានប្រសាសន៍បន្ថែម ទៀតថា អ្នកដែលយកសត្វទាំងនេះ មកលក់ គឺជាប្រជាជនក្រីក្រដែលពឹង ផ្អែកលើការធ្វើស្រែជាចម្បង ហើយនៅ រវាង ពាណិជ្ជកម្មទៅនេះ មុខរបរធ្វើ ស្រែមិនអំណោយ ផលដល់ពួកគាត់ ឡើយ ដែលធ្វើ អោយពួកគាត់ត្រូវ ប្រឈមមុខនឹងការ ខ្វះស្បៀងអាហារ ហើយកត្តានេះដែល រុញអោយការចាប់ សត្វ កាន់ តែ កើន ឡើង ។ គាត់បាន បញ្ជាក់ថា ប្រជាជនទាំងនោះដែលតែង យកសត្វ មកលក់ ភាគច្រើន មកពី ភូមិរកា, ភូមិកំរែង, ភូមិចំបក់, ភូមិម្នាវ និងភូមិពោធិតាអ៊ុន ដែលស្ថិត នៅក្នុងឃុំស្រយ៉ូរ និងឃុំកំពង់គោ ។

លោក **ជា សាញ់** ប្រធាន សហគមន៍នេសាទភូមិពុកយុក ឃុំ ស្រយ៉ូរ ស្រុកស្ទឹងសែន ខេត្តកំពង់ធំ បា នមានប្រសាសន៍ថា វិធីសាស្ត្រមួយ ដែលសាមញ្ញជាងគេក្នុងចំណោមវិធី សាស្ត្រដ៏ទៃទៀត គឺជនល្មើសបានប្រើ ប្រាស់ថ្នាំពុលលាយ និងចំណីដើម្បី អោយសត្វស៊ី ។ លោកបានបន្តទៀតថា កន្លងមកគណៈកម្មការសហគមន៍នេសាទ និងរូបលោកផ្ទាល់បានចុះទៅ អប់រំ និងផ្សព្វផ្សាយដល់ប្រជាជនសាទ ក៏ដូចជាសហគមន៍ស្តីពីការអភិរក្ស ធនធានធម្មជាតិ និងពន្យល់ច្បាប់ដល់ ពួកគាត់ ប៉ុន្តែសកម្មភាពបទល្មើសនៅ តែកើតមានឡើងជាហូរហែរ ។



ថតដោយ : ឯម ប៊ុនណារ៉ា

**សត្វតោមដែលត្រូវគេចំលងចំនួនត្រីដែលកំពុងធ្លាក់មុះ**

លោក **លី កាណារ៉ា** បានអោយ ដឹងបន្ថែមទៀតថា លោកបានចុះផ្សព្វ ផ្សាយច្បាប់ និងសហការជាមួយ អាជ្ញាធរមូលដ្ឋានជាពិសេសសហគមន៍ ប៉ុន្តែយើងសង្កេតឃើញថា ការចាប់



# ភាពស្មុគស្មាញនៃបញ្ហានេសាទសមុទ្រ និងផលវិបាក ដល់ជីវភាពប្រចាំថ្ងៃរបស់អ្នកស្វិតស្វាម

ព្រឹត្តិការណ៍អាហារដ៏សំខាន់ទីពីរបន្ទាប់ពីស្រូវដែលបានផ្តល់ប្រាក់អ៊ិនដូនដល់ទៅ ៨០ភាគរយសំរាប់ប្រជាពលរដ្ឋកម្ពុជា ហើយក៏ផ្តល់ផងដែរនូវសន្តិសុខស្បៀង និងសេដ្ឋកិច្ចសង្គម។ ប៉ុន្តែបច្ចុប្បន្ននេះបានជួបផលទាំងនោះកំពុង និងទទួល រងនូវការគំរាមគំហែងឈានទៅរកការវិនាសបាត់បង់ជាបន្តបន្ទាប់ប្រសិនបើគ្មានការទប់ស្កាត់ណាមួយនោះទេ។ ការ គំរាមគំហែងទាំងនោះក៏បាន និងកំពុងនាំមកនូវជំលោះជារច្រើនដែលតែងតែកើតមានឡើងនៅស្ទើរគ្រប់តំបន់នេសាទ មិនថាការនេសាទទៅតំបន់ទឹកសាប ឬទឹកប្រៃនៃព្រះរាជាណាចក្រកម្ពុជានោះទេ ។

### អត្ថបទ: ឈឹម សោភ័ក្រ

សង្កាត់ទំនប់រលក ស្ថិតនៅក្នុង ខ័ណ្ឌស្ទឹងហាវ ក្រុងព្រះសីហនុ ដែល មានព្រំប្រទល់ខាងជើងជាប់សមុទ្រ ខាងលិចជាប់សង្កាត់កំពេញ ខាងកើត ទល់នឹងខណ្ឌព្រៃនប់ និងខាងត្បូង ជាប់សង្កាត់អូរត្រែនដែលមានចំងាយពី ក្រុងព្រះសីហនុប្រហែល ២៦គីឡូ ម៉ែត្រ ។ ប្រជាជនដែលរស់នៅក្នុង សង្កាត់នេះមានចំនួន ១៤៥៦ គ្រួសារ មានចំនួនមនុស្សសរុប ៧៨៦៨នាក់ ក្នុងនោះមានស្រី៣៩១១នាក់ និងប្រុស ៣៩៥៧នាក់ ។

លោក **ហ៊ុង វណ្ណៈ** ជាចៅ សង្កាត់ទំនប់រលក បានមានប្រសាសន៍ ថា "គណៈកម្មាធិការប្រជាជនបដិវត្តន៍ ក្រុងបានផ្ទេរអ្នកនេសាទពីខណ្ឌមិត្តភាព ក្រុងព្រះសីហនុអោយមករស់នៅទាំង បីសង្កាត់ គឺសង្កាត់ទំនប់រលកចាស់

សង្កាត់កំពេញចាស់ សង្កាត់អូរត្រែន ចាស់ កាលពីឆ្នាំ១៩៨៤"។ គាត់បាន បញ្ជាក់បន្ថែមទៀតថា "នៅក្នុងខណ្ឌ ស្ទឹងហាវនេះជាតំបន់ដែលធ្វើការនេសាទ



លោក **ហ៊ុង វណ្ណៈ**

ចំរើម : ឈឹម សុភក្រ

ខុសនឹងអនុក្រឹត្យច្បាប់លេខ ៣៣ ដែល រាជរដ្ឋាភិបាលចេញមិនអោយធ្វើការ នេសាទដែលមានជំរៅទឹករាក់ចាប់ពី ១៥ទៅ២០ម៉ែត្រចុះ"។ គាត់ក៏បាន បន្តទៀតថា "ពីព្រោះនៅក្នុងតំបន់ នេសាទរបស់ពួកគាត់គឺជាតំបន់ដែល មានជំរៅទឹករាក់ចាប់ពី១៥ទៅ២០ម៉ែត្រ

ហើយប្រជាជនដែលរស់ ក្នុងខ័ណ្ឌស្ទឹង ហាវនេះដែលប្រកបមុខរបរធ្វើនេ- សាទវាមានផលលំ បាកយ៉ាងខ្លាំង ម្យ៉ាងទៀត តំបន់នេសាទរបស់ពួក

គាត់ មានដែន នេសាទតូចថែម ទៀត ។ បើពួក គាត់ចង់ទៅធ្វើ ការនេសាទដែល មានជំរៅទឹក ចាប់ពី ២៥ម៉ែត្រ ឡើងទៅ ពួក

គាត់គ្មានទូកធំៗដើម្បីធ្វើការនេសាទ នោះទេ ដោយសារគ្មានលុយទិញ រឺធ្វើ ទូកធំទាំងនោះ ។

លោក **សំខ ស្រេង** ជាចៅ សង្កាត់រងទី១ បានមានប្រសាសន៍ផង ដែរថា "សព្វថ្ងៃនេះអ្នកនេសាទក្នុង ខ័ណ្ឌស្ទឹងហាវដែលមានទូកតូចៗសំរាប់



អូសក្តាម អូសបង្ហា រកនេសាទមិនបាន ផង ហើយត្រូវបានទទួលរងការគំរាម កំហែង និងគាបសង្កត់ពីសំណាក់អស់ លោកសមត្ថកិច្ចជំនាញ និងសហគមន៍ នេសាទដែលមានទីតាំងនៅតំបន់អន់- ឆ្លើត តាបែន និងតំបន់កោះខ្យង ស្រុក ស្រែអំបិលនេះស្ទើររាល់ថ្ងៃសឹងតែមិន អាចចេញទូកធ្វើការនេសាទទៅបាន” ។

គាត់បានបន្ថែមទៀតថា “ទោះបីជាអ្នក នេសាទនៅក្នុងខ័ណ្ឌស្ទឹងហាវបានគោរព ច្បាប់មិនចូលទៅនេសាទក្នុងដែនសហ គមន៍របស់ពួកគេកាន់កាប់យ៉ាងណាក៏ ដោយ ក៏ពួកគេអាចចេញមកចាប់ យកទូករបស់ពួកគាត់យកទៅជាក វិន័យដែរ បើសហគមន៍ចាប់ទូកត្រូវ បង់ជាប្រាក់អោយសហគមន៍រហូត ទៅដល់៤០០០បាត (៤០ម៉ឺន រៀល) ក្នុងមួយទូក ហើយបើសមត្ថកិច្ចចាប់ វិញម្ចាស់ទូកត្រូវបង់ប្រាក់ ២០០០បាត (២០ម៉ឺនរៀល) តិចជាងសហគមន៍។ ដូច្នេះអំពើរបស់អ្នកដែលមានអំណាច ទាំងនេះ ហើយបានជាធ្វើអោយប្រជា- នេសាទនៅតំបន់ខ័ណ្ឌស្ទឹងហាវមានការ ខ្វះខាតក្នុងការចិញ្ចឹមជីវិតដោយធ្វើការ នេសាទរកត្រី បង្ហាមិនបានជាពិសេស ទៅទៀតត្រូវបានជំពាក់លុយពីធនាគារ និងអ្នកដង្ហោដែលបានអោយខ្ចីលុយ សំរាប់ទៅធ្វើការនេសាទ” ។

តាមសម្តីរបស់ប្រជាធិបតេយ្យមួយ

ចំនួនដែលរស់នៅក្នុងខ័ណ្ឌស្ទឹងហាវបាន ជួយបញ្ចេញមតិដូចគ្នាថា “ការធ្វើនេ- សាទរបស់ពួកគាត់ទាំងអស់គ្នាមាន ការជួបផលលំបាកយ៉ាងខ្លាំងដោយសារ ធនធានជលផលបានត្រូវធ្លាក់ចុះយ៉ាង ខ្លាំង ដូច្នេះបានជាការនេសាទរបស់ ពួកគាត់រកចំណូលបានតិច។ ហើយ ម្យ៉ាងទៀតប្រជាធិបតេយ្យនៅក្នុងតំបន់ ខ័ណ្ឌស្ទឹងហាវទាំងអស់ ត្រូវបង់ប្រាក់ អោយសមត្ថកិច្ចជំនាញជលផលមួយ ចំនួននៅស្រុកស្រែអំបិល ខេត្តកោះកុង ជារៀងរាល់ខែទៀត ដើម្បីធ្វើការ នេសាទដែលក្នុងការបង់ប្រាក់នោះក្នុង មួយខែមានចំនួនទឹកប្រាក់ចាប់ពី ៨០០បាត ទៅ១០០០បាត ” ។ ពួក គាត់បានបន្ថែម ទៀតថា “ដោយ មានការបង់ប្រាក់ អោយទៅគេរួច ហើយ នៅតែ មានការចាប់ទូក របស់ ពួកគាត់ ទៀត មិនថាតែ សមត្ថកិច្ចជំនាញ នោះទេ ថែម ទាំងសហគមន៍ ទៀត ហើយអាជ្ញាធរដែលនៅជុំវិញ ខេត្តកោះកុងវិញ ដូចជានៅតំបន់ ថ្មរៀង កែវផុស ជ្រោយស្វាយ និង តំបន់ខ្សាច់ក្រហម ពួកគេសុទ្ធតែ

ប្រកាសថា គេមានសិទ្ធិចេញមកចាប់ ទូកនេសាទរួមទាំងមេឃុំ មេភូមិ ក៏ អាចចេញមកចាប់ទូករបស់ពួកគាត់បាន ដែរ ” ។

អ្នកម៉ឺង ស្រី ស៊ីនុន អាយុ ៥០ឆ្នាំ ជាស្រ្តីមេម៉ាយដែលគាត់បានរស់នៅ ក្នុងភូមិលេខ១ សង្កាត់ទំនប់រលក ខ័ណ្ឌ ស្ទឹងហាវ បានចូលរួមបញ្ចេញយោបល់ ផងដែរថា “សព្វថ្ងៃនេះ ជីវភាពរបស់ គាត់ទទួលការលំបាកយ៉ាងខ្លាំងដោយ សារការរកចំណូលនៅក្នុងគ្រួសាររកបា នតិច ហើយគាត់ក៏បានអោយកូនស្រី ទៅស៊ីឈ្នួលបកសាច់ក្តាម សាច់បង្ហា ដើម្បីយកប្រាក់ទាំងនេះ សំរាប់ផ្គត់ផ្គង់ ជីវភាពគ្រួសារ ហើយការស៊ីឈ្នួលបក សាច់ក្តាម បង្ហា របស់កូនស្រីរបស់គាត់



អ្នកម៉ឺង ស្រី ស៊ីនុន

ថតដោយ : ឈឹម សោភ័ក្រ

ក្នុងមួយថ្ងៃបានប្រាក់ពី ៦០០០រៀល ទៅ ៧០០០រៀលតែប៉ុណ្ណោះ ចំណែក ឯកូនប្រុសរបស់គាត់ម្នាក់ទៀតបានទៅ ស៊ីឈ្នួលធ្វើការនេសាទជាមួយគេ (ធ្វើ



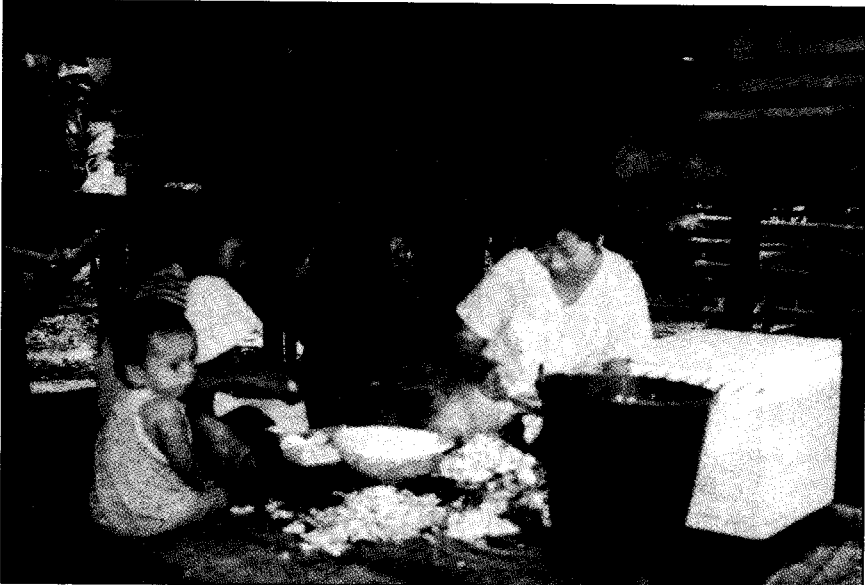
កូនដៃ) ក្នុងមួយថ្ងៃបានត្រឹមតែ ២០០០រៀល ទៅ៣០០០រៀល ។ គាត់បានមានប្រសាសន៍បន្ថែមទៀតថា " ចំណូលបានពីការបកសាច់ក្តាម បង្ហា និងធ្វើការនេសាទជាមួយគេដោយកូន ទាំងពីររបស់គាត់នេះ បើគិតទៅវាបាន ប្រាក់តិចណាស់សំរាប់ផ្គត់ផ្គង់ជីវភាព នៅក្នុងគ្រួសារ ដូចជាការហូបចុក

លោក **កែវ វណ្ណឌី** អាយុ៣៧ ឆ្នាំ ជាប្រជាជនសោតដែលរស់នៅ ភូមិ លេខ១ សង្កាត់ទំនប់រលកបានមានប្រសាសន៍ថា "បច្ចុប្បន្ននេះប្រជាជនសោត ដែលរស់នៅក្នុងខ័ណ្ឌស្ទឹងហាវប្រមាណ ៨០% មានជីវភាពខ្វះខាត ហើយនៅ ពេលចេញទៅនេសាទមួយយប់អាច ដោះស្រាយជីវភាពបានមួយថ្ងៃតែ

នោះសំបូរធនធានធម្មជាតិ ហើយ ម្យ៉ាងទៀតទូកមានចំនួនប្រហែល៣០ ទៅ៤០ទូក។ លុះដល់ឆ្នាំ ១៩៩៥ ទៅ ១៩៩៦ ធនធានធម្មជាតិក៏នៅសំបូរដូច ពីមុនដែរតែទូកនេសាទបានកើនឡើងពី ២០០ ទៅ៣០០ទូក " ។

លោក **គឹម ហាក់** អាយុ ៤៧ឆ្នាំ ជាមេភូមិនៅសង្កាត់ទំនប់រលក ខ័ណ្ឌ ស្ទឹងហាវ បានមានប្រសាសន៍ថា "ពីមុន គាត់បានប្រកបមុខរបរធ្វើការនេសាទ ដែរ តែនៅពេលនេះគាត់បានផ្លាស់ប្តូរ មុខរបរពីការនេសាទមកធ្វើកសិកម្ម ដូចជា ចិញ្ចឹមទា ជ្រូកវិញ ដោយការ នេសាទជួបផលលំបាកយ៉ាងខ្លាំង និង មានជនខិលខូចមួយចំនួនចាប់ជីវិត យកលុយ នៅពេលកំពុងធ្វើការនេសាទ យ៉ាងអនាធិបតេយ្យ ធ្វើឱ្យមានការ ខាតបង់ច្រើន ដូច្នេះហើយ បានជាគាត់ បែរទៅរករបរធ្វើកសិកម្មវិញ " ។

យើងសង្កេតឃើញថា ការរស់ នៅក្នុងតំបន់ខ័ណ្ឌស្ទឹងហាវ ប្រជាជន- សោតមានការជួបផលលំបាកជាខ្លាំង ដោយការនេសាទត្រី បង្ហា បានតិចតួច ដើម្បីផ្គត់ផ្គង់ជីវភាពគ្រួសារ ជាពិ- សេសមានការគាបសង្កត់យ៉ាងខ្លាំងពី អ្នកមានអំណាច។ ប្រជាជនសោតនៅ ក្នុងខ័ណ្ឌស្ទឹងហាវទាំងអស់សំណូមពរ ដល់រាជរដ្ឋាភិបាលអោយជួយកែតម្រូវ  
**តទៅទំព័រ ៥**



ការបកសាច់ក្តាមដើម្បីយកកំរៃល្អលក់ចោទស្រាយក្នុងជីវភាព

មិនបានគ្រប់គ្រាន់ មិនអាចផ្តល់លុយ អោយកូនទៅរៀនបន្តបាន ដូច្នេះ ហើយបានជាគាត់ត្រូវបញ្ឈប់កូនរៀន នៅថ្នាក់ទី៣ " ។  
នៅពេលដែលរដូវបកសាច់ក្តាម បង្ហាមកដល់ កូនស្រីរបស់គាត់ទៅសិ- ល្អលក់គេសំរាប់យកមកដោះស្រាយ ជីវភាព តែបើហួសរដូវបកសាច់ក្តាម បង្ហាវិញ គាត់ព្រមទាំងកូន ត្រូវនាំគ្នា ទៅជីករកខ្សៀវ និងខ្យងដើម្បីដោះ ស្រាយក្រពះមួយថ្ងៃ ។

ប៉ុណ្ណោះជួនកាលក្នុងការធ្វើនេសាទមួយ ជើងពេលខ្លះរកតែអោយថ្លៃប្រេងគេ ក៏មិនគ្រាន់ផង ហើយបើកាលណាគេ ចាប់ទៀតអស់ទាំងដើមអស់ទាំងផល នេសាទទៀតផង បើចង់បន្តការនេសាទ ទៀត គាត់ទាំងអស់គ្នាត្រូវតែទៅខ្លី ដើមទុនរបស់គេម្តងទៀតដើម្បីយក មកធ្វើការនេសាទ " ។ គាត់បានបន្ត ទៀតថា "នៅឆ្នាំ១៩៨៦ការធ្វើនេសាទ ដោយរកត្រី បង្ហា ក្តាម របស់ពួកគាត់ មានការធ្លាក់ចុះច្រើនណាស់ដោយពេល





# ការត្រួតត្រារបស់ប្រជាជននៃសេវាបង្ការនូវភូមិអន់ឆ្លើត

ប្រជាជននៅភូមិអន់ឆ្លើតបានត្រួតត្រាថាការនេសាទបង្កាកាន់តែយូរទៅជីវភាពកាន់តែពិបាក ហើយនៅតែសងបំណុលគេមិនរួច..... ។

## អត្ថបទ: ចាន់ សុភក្រី

ប្រមាណជា៤០ឆ្នាំមែត្រពីទីរួមស្រុកស្រែអំបិល មានភូមិមួយមានឈ្មោះថា "អន់ឆ្លើត" ក្នុងឃុំ ជីខក្រោម ស្រុកស្រែអំបិល ខេត្តកោះកុង ដែលមានប្រជាជន ១១៤គ្រួសារ ។ ប្រជាជនប្រមាណជា ៦៩ នៃប្រជាជនសរុបក្នុងភូមិបានយកមុខរបរនេសាទសំរាប់ការចិញ្ចឹមជីវិត ក្នុងនោះដែរបង្កាជាធនធានសមុទ្រសំខាន់ជាងគេបំផុតក្នុងចំណោមផលិតផលនេសាទទាំងអស់ដែលពួកគាត់នេសាទ ។ ផ្ទុយទៅវិញ ប្រជាជនទាំងនោះបានត្រួតត្រាថា ការនេសាទបង្កាកាន់តែយូរទៅជីវភាពកាន់តែពិបាកទៅៗ ហើយជំពាក់បំណុលគេកាន់តែច្រើនឡើងៗ ។ តាមលទ្ធផលនៃការសិក្សារបស់និស្សិតបរិស្ថានមួយក្រុមបាន អោយដឹងថា ប្រជាជននេសាទប្រមាណជាជាង ៩០ ភាគរយក្នុងតំបន់នោះមានប្រាក់ចំណូលជាមធ្យមច្រើនជាង ១០០០០រ ក្នុងមួយថ្ងៃនារដូវនេសាទបង្កា ។ នេះជាប្រាក់ចំណូលច្រើនបង្អួរដែរ បើប្រៀបធៀប

នឹងប្រជាជននេសាទទឹកសាប តើហេតុអ្វីបានជាប្រជាជននេសាទអន់ឆ្លើតត្រូវថានេសាទយូរទៅកាន់តែជំពាក់បំណុលគេបែបនេះ?

តាមប្រសាសន៍របស់លោក **ខាត់ ជុំ** អាយុ៣៧ឆ្នាំ ដែលជាប្រជាជននេសាទ



ទិដ្ឋភាពបែននេសាទតំបន់អន់ឆ្លើត

ចម្លើយ : ចាន់ សុភក្រី

មានស្រុកកំណើតនៅក្នុងភូមិអន់ឆ្លើតនេះតែម្តងនោះបានអោយដឹងថា ក្នុងការចេញទៅនេសាទបង្កាម្តងៗគាត់អាចរកប្រាក់ចំណូលជាមធ្យមប្រមាណជា២០០០០រ បើប្រៀបធៀបនឹងចំណាយលើសាំងពី៤លីត្រ ទៅ៥លីត្រ ឈ្នះក្នុងការចេញទៅនេសាទម្តងៗដោយសាំងមួយលីត្រតំលៃ២៥០០រៀល ។

ម្យ៉ាងទៀតបង្កាដែលគាត់រកបានត្រូវតែលក់អោយដង្ហោ (ជាអ្នកបណ្តាក់ឧបករណ៍នេសាទ) ក្នុងតំលៃថោកជាងតំលៃដែលឈ្នួញកណ្តាលដែលមកទិញបង្កាក្នុងភូមិរហូតដល់ទៅ១០.០០០រៀល ទៅ១៥០០០រៀល ក្នុងបង្កា១គីឡូ-

ក្រាម ។ ដោយឡែកមងបង្កាដែលគាត់បណ្តាក់ពីដង្ហោនោះមានរហូតដល់ទៅ៣២ដៃ ដោយក្នុង១ដៃតំលៃ៤០.០០០រៀល ហើយអាចប្រើបានតែ២ ឬ៣ឆ្នាំប៉ុណ្ណោះ ហើយក្នុងមួយឆ្នាំគាត់ចេញទៅនេសាទបានតែ៦ខែប៉ុណ្ណោះ ។ លើសពីនេះដោយអាស្រ័យលើចរន្តទឹកក៏ក្នុង១ខែនេសាទបានតែ១៥ថ្ងៃ ។ គួរបញ្ជាក់



ដែរថា ឧបករណ៍នេសាទដែលប្រជាជនបានបណ្តាក់ពីដង្កោនោះ គឺមិនគិតការប្រាក់ទេ ប៉ុន្តែបង្កាដែលនេសាទបានត្រូវលក់អោយគេក្នុងតំលៃថោក ហើយថ្លៃជំពាក់ត្រូវតែសងវិញជាបណ្តើរៗ តាមផលបង្កាដែលនេសាទបាន ។ ដូច្នេះហើយបានជាប្រជាធិបតេយ្យភាគច្រើនសុទ្ធតែជំពាក់បំណុលគេ នៅតែដោះស្រាយពុំរួច ហើយបំណុលចេះតែកើនឡើងពីមួយឆ្នាំទៅមួយឆ្នាំ ធ្វើអោយប្រជាជនទាំងនោះត្អូញត្អែរថា " ការនេសាទយូរៗទៅជំពាក់បំណុលឈ្នួញកាន់តែច្រើន និងដោះពុំរួច " ។

លោក **ហោ ហ៊ី** អាយុ៣៥ឆ្នាំ

ដែលបានផ្លាស់មករស់នៅទីនេះអស់រយៈពេល១២ឆ្នាំមកហើយនោះបានអោយដឹងថាការប្រកបរបរនេសាទនេះគឺមិនត្រឹមតែចំណាយទៅលើសាំង និងឧបករណ៍នេសាទ ប៉ុន្តែទៀតគឺត្រូវចំណាយបន្ថែមទៀតទៅលើការជួសជុលទូកផងដែរដោយក្នុងមួយឆ្នាំៗ គាត់ត្រូវចំណាយប្រាក់រហូតដល់ទៅ ១៨០០០០រៀល ។ ជាងនេះទៅទៀតការនេសាទបង្កាមិនអាចនេសាទតែម្នាក់ឯងបានទេ គឺត្រូវជួលកូនដៃម្នាក់ដើម្បីទៅនេសាទជាមួយដោយគិតតំលៃអោយ១៥% បន្ទាប់ពីដកថ្លៃសាំងរួច ។ គាត់ក៏បានបន្ថែមទៀតថាបង្កាឆ្នាំនេះ

ថោកជាងឆ្នាំមុនដោយបង្កាស ១គីឡូក្រាមមានតំលៃជាមធ្យម៩០០០រៀលទៅ ១០០០០រៀល ហើយចំណែកឯបង្កាអៅខាក់តំលៃជាមធ្យម៤០០០រៀលទៅ៥០០០រៀលក្នុង១គីឡូក្រាមដែលតម្លៃនេះថោកជាងបណ្តាឆ្នាំកន្លងទៅច្រើន ។

ការនេសាទបង្កាពិតមែនតែរកប្រាក់ចំនួនបានច្រើនគួរសមក៏ពិតមែន ប៉ុន្តែការចំណាយលើការនេសាទ ក៏ច្រើនណាស់ដែរ គឺធ្វើឱ្យប្រាក់ចំណេញដែលទទួលបានតិចតួចបំផុត ។

**ធម្មករទំព័រ ១៨**  
**ជីវិតសត្វស្លាប់ទឹកក្នុង...**

សត្វស្លាប់ទឹកដែលកំរនេះមកលក់ និងបរិភោគនៅតែកើតមាន ។ ជាចុងក្រោយនេះលោកបានសំណូមពរដល់

អង្គការក្រៅរដ្ឋាភិបាល ក៏ដូចជាអាជ្ញាធរមូលដ្ឋាន និងសហគមន៍ស្នូមជួយថែរក្សាការអភិរក្សធនធាននេះ និងជួយសហការគ្នា ដើម្បីផលប្រយោជន៍ជាតិ ជាពិសេសទុកអោយ

កូនចៅជំនាន់ក្រោយបានស្គាល់នូវប្រភេទសត្វដែលកំរទាំងនេះផង ។

# អ្នកភូមិអន់ឆ្លើតមានសង្ឃឹម ក្រោយពីការបង្កើតសហគមន៍នេសាទ

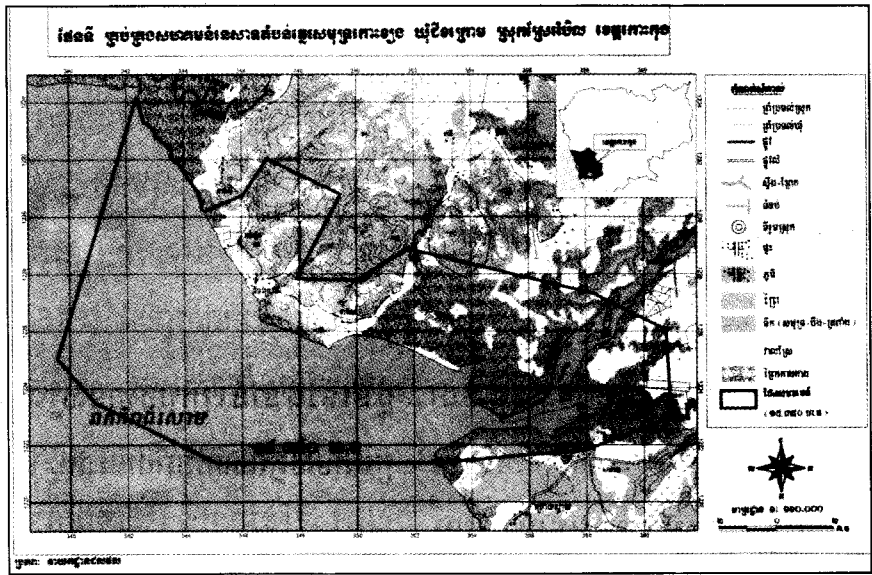
## អត្ថបទ : សុវណ្ណ ច័ន្ទសុភក្រា

ភូមិអន់ឆ្លើត ជាភូមិមួយស្ថិតក្នុងឃុំជីខក្រោម ស្រុកស្រែអំបិល ខេត្តកោះកុង ដែលមានប្រជាជនប្រមាណ ១១៤គ្រួសារ ដែលក្នុងនោះមានជាង ៥៥%ជាប្រជាជននេសាទ។ ទីនេះជាភូមិមួយក្នុងចំណោមភូមិទាំង៤ ក្នុងឃុំជីខក្រោម ដែលស្ថិតក្នុងសហគមន៍នេសាទតំបន់ឆ្នេរកោះខ្យង (ជាសហ

ធនធានដែលខ្លួនមាន ដើម្បីអោយជីវភាពរបស់ពួកគាត់មានភាពធូរធារជាងមុន និងគ្រប់គ្រងធនធានដើម្បីអោយមានលក្ខណៈជានិរន្តរភាព ។ ដំណើរការសហគមន៍នេះបានទទួលនូវលទ្ធផលគួរជាទីគាប់ចិត្តដែលធ្វើអោយប្រជាជននេសាទមានការសប្បាយរីករាយយ៉ាងខ្លាំង។ យោងតាមសំដីរបស់លោកពូ សាន់ ឃូ អាយុ ៣៥ឆ្នាំ ជា

ឱ្យគាត់ចេញទៅនេសាទបានស្ទើរតែរាល់ថ្ងៃ។

លោកពូ **ចាន់ ប៊ុន** អាយុ ៤៧ឆ្នាំបានមករស់នៅក្នុងភូមិនេះអស់រយៈពេល១១ឆ្នាំ បានមានប្រសាសន៍ថា "ការបង្កើតសហគមន៍នេះប្រជាជននេសាទក្នុងសហគមន៍បានចាត់តាំងវេនគ្នាចេញល្បាតក្នុងដែននេសាទសហគមន៍ដោយមានគ្នាប្រហែលជា២០ ទៅ៣០នាក់ទាំងយប់ទាំងថ្ងៃ ស្ទើរតែរៀងរាល់ថ្ងៃ។



នេសាទតំបន់ឆ្នេរសមុទ្រដំបូងគេបំផុត)។ សហគមន៍នេះបានកើតដោយមានការព្រមព្រៀងពីនាយកដ្ឋានជលផល និងប្រជាជនក្នុងតំបន់ដែលមានអង្គការ AFSC (អង្គការហ្វេតឺរអាមេរិចកាំង) ជាអ្នកសំរបស់រួល។ ការបង្កើតនេះមានគោលបំណងអោយប្រជាជនក្នុងតំបន់មានសិទ្ធិគ្រប់គ្រងនូវ

ប្រជាជននេសាទមានស្រុកកំណើតនៅក្នុងភូមិនេះបាននិយាយប្រាប់អោយដឹងថា "បន្ទាប់ពីបានបង្កើតសហគមន៍មកធនធានសមុទ្រនៅឆ្នាំថ្មីៗនេះមានការកើនឡើងជាងឆ្នាំមុនដែលគួរអោយកត់សំគាល់យ៉ាងខ្លាំងហើយធនធានសមុទ្រដែលមានការកើនឡើងដូចជាបង្កាអុកខាក និងត្រីកាម៉ុង ជាដើមដែលធ្វើ

នៅពេលដែលក្រុមល្បាតរបស់សហគមន៍បានជួបប្រទះនឹងពួកប្រព្រឹត្តបទល្មើសដែលចូលមកធ្វើការនេសាទក្នុងតំបន់ដែនសហគមន៍របស់គាត់ដោយប្រើឧករណ៍ខុសច្បាប់ដូចជា ទូកអូសទូកខុន ដែលតំរូវអោយពួកគាត់ត្រូវបង្ខំចិត្តចាប់យកឧបករណ៍ទាំងនោះមករក្សាទុក ឬឈានទៅដល់ការកំទេចចោល ក្នុងករណីដែលជនល្មើសមិនគោរពតាមការណែនាំពីសំណាក់ក្រុមល្បាត។ ក្នុងការបង្ក្រាបនេះពេលខ្លះឈានទៅដល់ការទំនាស់ពាក្យសំដី និងការគុំគូនគ្នាជាដើម"។

កញ្ញា **ង៉ុវ សុំ** អាយុ ២១ឆ្នាំ មានស្រុកកំណើតនៅក្នុងភូមិខាងលើ











អង្គការសម្ព័ន្ធភាពដើម្បីអភិរក្សធនធានជលផល  
និង

គណៈកម្មាធិការប្រតិភូកម្ពុជា នៃ អង្គការសមាគមការពារសិទ្ធិមនុស្សកម្ពុជា  
FACT-AS-VSG-CDP-LICADHO-ADHOC-KKKHRA-LAC-Vigilance-  
KKKHRDA

ទូរស័ព្ទទំនាក់ទំនង : ០២៣៩៩៤០៨៥ ០៥៣៩៥៣១៧០ ០៥៣៩៥២៨២៨ ០៥៣៩៥២៨២៩ ០៥៣៩៥៣៣០៧

លេខ: ០.១...សភវឌ្ឍ

គោរពជូន

ឯកឧត្តមអភិបាលខេត្ត បាត់ដំបង

សូមទានជ្រាប ម

គម្មវត្ថុ: សំណើសុំឯកឧត្តមអភិបាលខេត្ត ជួយធ្វើអន្តរាគមន៍ដល់ប្រជាពលរដ្ឋរស់នៅចំណុចពាក់កណ្តាល  
ឃុំកោះជីវាំង ស្រុកឯកភ្នំ ។

យោង: របាយការណ៍ ស្តីពី បញ្ហាប្រឈមមុខរបស់ប្រជាពលរដ្ឋ ត្រៀមជំលៀសចេញពី ភូមិពាក់កណ្តាល  
ឃុំកោះជីវាំង ស្រុកឯកភ្នំ ខេត្តបាត់ដំបង

តាមកម្មវត្ថុ និងយោងខាងលើ យើងខ្ញុំទាំងអស់គ្នាតំណាងអោយអង្គការសម្ព័ន្ធភាពដើម្បីអភិរក្ស  
ធនធានជលផល និងគណៈកម្មាធិការប្រតិភូកម្ពុជា នៃ អង្គការសមាគមការពារសិទ្ធិមនុស្សកម្ពុជា ខេត្ត បាត់ដំបង  
បាន ទទួលរបាយការណ៍ពីប្រជាពលរដ្ឋរស់នៅចំណុចពាក់កណ្តាល ឃុំកោះជីវាំង ស្រុកឯកភ្នំ កាល ពីថ្ងៃទី០៩  
ខែសីហា ឆ្នាំ ២០០៤ ដែលយើងខ្ញុំសូមធ្វើការសង្ខេបជូនដូចខាងក្រោម:

នៅព្រឹកថ្ងៃទី ០៦ ខែកក្កដា ឆ្នាំ ២០០៤ គណៈប្រតិភូខេត្ត ដែលដឹកនាំដោយលោក អៀ វ៉ាន់នី  
ប្រធាន មន្ទីរទំនាក់ ទំនង រដ្ឋសភា-ព្រឹទ្ធសភា និងអធិការកិច្ចខេត្ត រួមដំណើរដោយលោក អនុប្រធានមន្ទីរ  
កសិកម្មខេត្ត លោកអនុ ប្រធានក្តារមូមការិយាល័យជលផលខេត្ត លោក អភិបាលស្រុកឯកភ្នំ និងកង កំលាំង  
ប្រដាប់អាវុធ បាន ចុះទៅធ្វើការផ្សព្វផ្សាយដល់ ប្រជា ពលរដ្ឋ ពាក់កណ្តាល ឃុំកោះជីវាំង ។ ក្នុងការ ផ្សព្វផ្សាយ  
នោះ គណៈប្រតិភូបាន អនុញ្ញាតិអោយតំណាងប្រជាពលរដ្ឋចំនួន ០៩នាក់ដើម្បី ចូលរួមស្តាប់ពី លទ្ធផលដោះ  
ស្រាយទំនាស់នៅចំណុចពាក់ កណ្តាលរបស់លោក អៀ វ៉ាន់នី ដោយសង្កត់ធ្ងន់ថា ចំណុច ពាក់ កណ្តាលមិនត្រូវ  
បានអនុញ្ញាតិអោយបង្កើតជាភូមិ ស្របច្បាប់ទេដោយ:

- ១-ចំណុចពាក់កណ្តាលវិតនៅក្នុងឡូតិ៍នេសាទលេខ១ និងលេខ២
- ២-ប្រជាពលរដ្ឋរស់នៅដោយចល័តតាមរដូវកាលរហូត





៣-ការរស់នៅរបស់ប្រជាពលរដ្ឋក្នុងតំបន់ពាក់កណ្តាល បានបង្កអោយប៉ះពាល់ដល់ដែនដីវិសាស្ត្រចម្រុះសំរាប់អភិរក្ស និងការ ពារធនធានធម្មជាតិ ជាពិសេសពពួកសត្វស្លាបទឹក ។ ក្រៅពីនេះប្រជាជនសោទកាន់តែកើន ច្រើនឡើងធ្វើ អោយវិធានដល់ឡូតី ពេលខ្លះមានជនខិលខូចមួយចំនួនបានលបលួចចូលទៅរកនេសាទត្រី នៅក្នុងឡូតីដែលជា ហេតុបង្កការលំបាកដល់ ម្ចាស់ឡូតី ។

នេះជារបាយការណ៍មិនទាន់គ្រប់ជ្រុងជ្រោយដោយប្រជាពលរដ្ឋបានអះអាងថា អ្នកដែលធ្វើអោយប៉ះពាល់ដល់ សត្វស្លាបទឹក និងដីរុះចំរុះនៅទីនោះគឺម្ចាស់ឡូតីនេសាទ និងអ្នកជួលឡូតីបន្ត ព្រោះអ្នកទាំង អស់នេះ បានប្រើប្រាស់ឧបករណ៍ ឆក់ បូមពង្រឹង និងកាប់ព្រៃលិចទឹកដើម្បីរត់ព្រលក្នុងនាទីឡូតី ។ ការ រត់ព្រលម្ចាស់ឡូតី នេសាទបានធ្វើទាំងរដូវបើក និងរដូវបិទនេសាទ ។

នៅថ្ងៃទី០៤ ខែសីហា ឆ្នាំ ២០០៤ លោកប្រធានមន្ទីរទំនាក់ទំនងព្រឹទ្ធសភា រដ្ឋសភា និងអធិការ កិច្ចខេត្តបាត់ ដំបង លោកអភិបាលស្រុកឯកភ្នំ លោកមេឃុំកោះជីវាំង នាយប៉ូស្តិ៍នគរបាលរដ្ឋបាលឃុំកោះ ជីវាំងរួមទាំងកងកំលាំង ប្រដាប់អាវុធ ផ្សេងទៀត បានមកធ្វើសកម្មភាពអូសទាញយកសាលារៀន ព្រម ទាំងចាប់ខ្លួនលោក **មិន ផល** ជាគ្រូ បង្រៀន និងលោក **មិន សុខ** ជាមេភូមិបណ្តោះអាសន្នឃុំខ្លួននៅ ផ្ទះផ្ទៃម្ចាស់ឡូតីលេខ២ អស់រយៈ ពេល២ម៉ោង និង ៣០នាទី ។ កងកំលាំងទាំងនេះមានកាំភ្លើងអាកា ចំនួនជាង១០ដើម ។ ដោយមានការតវ៉ា ពីប្រជាជននៅទីនោះ សាលារៀនមិនត្រូវបានគេទាញចេញពីភូមិ នោះទេ ក្នុងអំឡុងពេលនោះ កងកំលាំងប្រដាប់ អាវុធ បានបើកសោរកាំភ្លើង ហើយ អាមេ ធ្វើអោយ សិស្សចំនួន ២នាក់ ងើលរត់ដួលធ្លាក់បែកក្បាល ។ ប្រជាជន បាននាំគ្នាយកម៉ាស៊ីនថត ដើម្បីថត សកម្មភាព កងកំលាំងទាំងនោះទុកជាភស្តុតាងនៅពេលដែលកងកំលាំង ប្រដាប់អាវុធកំពុងធ្វើសកម្មភាពគំរាមកំហែង ប្រជាជនស្រាប់តែកងកំលាំងទាំងនោះគំរាមដាក់ខ្នោះ ។ ដោយមាន ការតវ៉ាខ្លាំងពីប្រជាជន ទើបកងកំលាំង ប្រដាប់ ដោយអាវុធ មិនហ៊ានដាក់ខ្នោះទេ ។ ម្យ៉ាងទៀតនៅពេលដែល ប្រជាជនធ្វើការតវ៉ា កងកំលាំង ប្រដាប់អាវុធទាំងនោះ គំរាមកំហែងរកបាញ់សំលាប់ ។

នៅព្រឹកថ្ងៃទី១០ ខែសីហា ឆ្នាំ ២០០៤ យោធាតំបន់ប្រតិបត្តិការខេត្ត រួមនឹងប៉ូស្តិ៍សរដ្ឋបាលឃុំកោះជីវាំង ចំនួន៤នាក់ប្រដាប់ដោយកាំភ្លើង អាកាបានអូសផ្ទៃម្ចាស់ឡូតីនេសាទលេខ២ទៅចតនៅពីមុខ សាលារៀន ពាក់ កណ្តាល ដែលធ្វើអោយមានការលំបាកដល់ ប្រជាពលរដ្ឋ និងសិស្សានុសិស្សចូលទូកទៅ សាលារៀន ។ នៅពេល បច្ចុប្បន្ន ក្រុមនេះបានបោះទីតាំងក្នុងតំបន់ ពាក់កណ្តាល ដើម្បី ដើរព្រមព្រាត់ពី ប្រជាជនស្រុកតាច ដែលដាក់លបនៅតំបន់នោះ ដោយយកលេសថា អ្នកនេសាទ ទាំងនេះរកត្រី នៅរដូវបិទនេសាទ ។

អង្គការសម្ព័ន្ធភាពដើម្បីអភិរក្សធនធានជលផល(FACT) និង គណៈកម្មាធិការប្រតិបត្តិកម្ម នៃសមាគមការពារសិទ្ធិមនុស្ស ខេត្តបាត់ដំបង សូមបញ្ជាក់ឱ្យឃើញថា ព្រឹត្តិការណ៍ដែលបានកើតឡើងនៅថ្ងៃទី ០៤ ខែសីហា និងថ្ងៃទី១០ ខែសីហា ឆ្នាំ ២០០៤ នោះជាអំពើប៉ុនប៉ងជំលៀសប្រជាជនចេញដោយគ្មានតម្លាភាព



និងប្រើអំពើហិង្សាចាប់តំរាមកំហែងដោយអារុ្នេ នាំអោយមានការរំលោភបំពានសិទ្ធិមនុស្សយ៉ាងធ្ងន់ធ្ងរមួយ  
ហើយនិងអាចកើតមានជាបន្តបន្ទាប់ប្រសិនបើគ្មានការទប់ស្កាត់ ។

អាស្រ័យដូចជំរាបជូនខាងលើ សូមឯកឧត្តមមេត្តាជួយធ្វើអន្តរាគមន៍ ដើម្បីទប់ស្កាត់ភាពមិនប្រក្រតី  
ដែលបានកើតមាននៅភូមិពាក់កន្ទេល ឃុំកោះជីវាំង ស្រុកឯកភ្នំ ដោយសេចក្តីអនុគ្រោះ ។

-ជូនភ្ជាប់មកជាមួយ របាយការណ៍លំអិតចំនួន០១ច្បាប់

**ចំណងជើង**

- គណៈកម្មាធិការប្រព្រឹត្តិកម្មភ្នំពេញ
- ឧត្តមស្នងការអង្គការសហប្រជាជាតិទទួលបន្ទុកសិទ្ធិមនុស្សប្រចាំខេត្តបាត់ដំបង  
ជ្រាបជាពត៌មាន
- ឯកសារកាលប្បវត្តិ

ថ្ងៃទី ១៣ ខែ សីហា ឆ្នាំ ២០០៤

FACT

LICADHO

Vigilance

KKKHRDA

VSG

ADHOC

AS

KKKHRA

CDP

LAC



ក្រុមការណ៍ជាតិ កម្ពុជា  
ជាតិ សាសនា ព្រះមហាក្សត្រ

លេខ៖ ៧៩

លេខ៖ ៧៩  
ថ្ងៃ ខែ ឆ្នាំ  
២០១៤ ១១ ០៤

យោងទៅលើកិច្ចសន្យាសហប្រតិបត្តិការសហការរវាង នគរបាលជាតិ និង មន្ត្រីកង្ហេក  
(ស្រុក កំពង់ឆ្នាំង កំពង់ឆ្នាំង)

ស្តីពីការសម្រេច

ស្តីពីការសម្រេចលើកិច្ចសន្យាសហប្រតិបត្តិការសហការ

រវាងនគរបាលជាតិ និង មន្ត្រីកង្ហេក

ស្តីពីការសម្រេចលើកិច្ចសន្យាសហប្រតិបត្តិការសហការ

រវាងនគរបាលជាតិ និង មន្ត្រីកង្ហេក

ក្រុមការណ៍ជាតិ កម្ពុជា យោងទៅលើកិច្ចសន្យាសហប្រតិបត្តិការសហការរវាង នគរបាលជាតិ និង មន្ត្រីកង្ហេក

ស្តីពីការសម្រេចលើកិច្ចសន្យាសហប្រតិបត្តិការសហការ

រវាងនគរបាលជាតិ និង មន្ត្រីកង្ហេក

ស្តីពីការសម្រេចលើកិច្ចសន្យាសហប្រតិបត្តិការសហការ

រវាងនគរបាលជាតិ និង មន្ត្រីកង្ហេក

ស្តីពីការសម្រេចលើកិច្ចសន្យាសហប្រតិបត្តិការសហការ

រវាងនគរបាលជាតិ និង មន្ត្រីកង្ហេក

ស្តីពីការសម្រេចលើកិច្ចសន្យាសហប្រតិបត្តិការសហការ

រវាងនគរបាលជាតិ និង មន្ត្រីកង្ហេក

ស្តីពីការសម្រេចលើកិច្ចសន្យាសហប្រតិបត្តិការសហការ

រវាងនគរបាលជាតិ និង មន្ត្រីកង្ហេក

ស្តីពីការសម្រេចលើកិច្ចសន្យាសហប្រតិបត្តិការសហការ

រវាងនគរបាលជាតិ និង មន្ត្រីកង្ហេក

ស្តីពីការសម្រេចលើកិច្ចសន្យាសហប្រតិបត្តិការសហការ

រវាងនគរបាលជាតិ និង មន្ត្រីកង្ហេក

ក្រុមការណ៍ជាតិ កម្ពុជា ថ្ងៃ ខែ ឆ្នាំ ២០១៤ ១១ ០៤

នាយកក្រុមការណ៍ជាតិ កម្ពុជា

លោក ហ៊ុន សែន

លោក ហ៊ុន សែន

លេខ៖ ៧៩  
ថ្ងៃ ខែ ឆ្នាំ

២០១៤ ១១ ០៤

លោក ហ៊ុន សែន



# អត្ថបទសង្ខេបពីសារព័ត៌មាននានា ស្តីអំពីបញ្ហាវិស័យ អត្ថបទប្រចាំថ្ងៃ: ជលផល ខែ កក្កដា ~ សីហា ឆ្នាំ ២០០៤

**ធុកស្រង់ហោយ: ក.ចាប សុបរិ**

- **កន្លោះ:** លោក **ឃី ជី** នាយសង្កាត់ នេសាទស្រុកស្អាង និងស្រុកតាខ្មៅ បាន រួមសហការជាមួយកងប្រដាប់អាវុធ និងក្រុមប្រឹក្សាឃុំ ចុះបង្ក្រាបឧបករណ៍ នេសាទខុសច្បាប់ ចាប់តាំងពីថ្ងៃទី ០១ កក្កដា រហូតដល់ថ្ងៃទី ១០ ខែសីហា ឆ្នាំ ២០០៤ ។ លោកបានមានប្រសាសន៍ ថា លទ្ធផលនៃការបង្ក្រាបរហូតដល់ បច្ចុប្បន្ននេះគឺបង្ក្រាបបានពី ៧០%ទៅ ៨០% ហើយដែលក្នុងនោះបានកំទេច របាំងផ្គិតព្រែក៣៨របាំង ព្រួល៥៤១ ម៉ែត្រ លប និងទ្រូចំនួន៦០បង្គោល ៤៤៦ដើម លូស្បែមុង៤៥៥មាត់លូ ព្រួល ស្បែមុង២៩.៥៩២ម៉ែត្រ ព្រួលស្បែ ១.០៥០ម៉ែត្រ និងអូនស្បែមុង ៣រាំង ប្រវែង៤៥០ម៉ែត្រ ។ លោកបន្តថាការ ចុះបង្ក្រាបនេះមានការលំបាកហាក់ដូច ជាវែកចេកព្រោះការបង្ក្រាបបានស្ងាត់ តែមួយរយៈក្រោយមកបទល្មើសនេះ នៅតែកើតមាន ប៉ុន្តែទោះជាយ៉ាងណា ក៏លោកនៅតែបន្តបង្ក្រាបជានិច្ច ។

( កោះសន្តិភាព ឆ្នាំទី ៣៧ លេខ ៥១ ០២ ចេញផ្សាយថ្ងៃអង្គារ ទី ១៥ ខែ សីហា ឆ្នាំ ២០០៤ )

- **ចាត់ចែង:** ប្រជាជនសោតម្នាក់ដែល សូមមិនបញ្ចេញឈ្មោះបានអោយដឹង ថា សព្វថ្ងៃនេះនៅឡើយទៅនេសាទលេខ១ លេខ២ និងឡើយទៅទៀតកំពុងធ្វើ សកម្មភាពកាប់បំផ្លាញព្រៃសិច្ចទឹក សម្រាប់បោះបង្គោលរត់ព្រួល ណាវាវ ក្នុងរដូវបិទនេសាទ យ៉ាងគ្រឹកគ្រេង សុសសាច់ព្រៃ ចាប់តាំងពីមាត់បឹងទន្លេសាប ចូលមកដល់ក្នុងព្រៃនាមដែលមួយ ខ្សែមានបណ្តោយរហូតដល់ប្រមាណ ៣០គីឡូម៉ែត្រ ។ ចំពោះការកាប់បំផ្លាញ ព្រៃសិច្ចទឹកក្នុងរដូវត្រីពងគឺនាំអោយ រេចរិលព្រៃ ខ្លះចំណិត្រី ខ្លះជម្រក សំរាប់ត្រីពង ។ ចំណែកឯវារីព្យាបាលនាំង មិនអោយត្រីរកព្រៃសម្រាប់កាច់សម្បុក ពងបាន ជាហេតុនាំអោយមេត្រីរាក ពងចោលងាប់ពងត្រីអស់ ហើយមេត្រី ទាំងនោះក៏ត្រូវចូលក្នុងលបដាច់ពូជតែ ម្តង ។

( រស្មីកម្ពុជា ឆ្នាំទី ១២ លេខ៣៤៦១ ចេញផ្សាយថ្ងៃអាទិត្យ-ច័ន្ទ ទី ២៩- ៣០ ខែ សីហា ឆ្នាំ ២០០៤ )

- **កំពង់ស្ពឺ:** កូនត្រីគ្រីចំនួន២ម៉ឺន ក្បាលដែលបានមកពីការជួយឧបត្ថម្ភ របស់នាយកដ្ឋានជលផលនៃក្រសួង

កសិកម្មរុក្ខាប្រមាញ់ និងនេសាទត្រូវ បានមន្ទីរកសិកម្មខេត្តកំពង់ស្ពឺរួមជា មួយអាជ្ញាធរខេត្តយកទៅលែងនៅ ក្នុងបឹងធម្មជាតិមួយក្នុងអាងទឹកទំនប់ ចាន់ថ្នាល ឃុំក្រាំងចេក ស្រុកឧត្តុង្គ ខេត្ត កំពង់ស្ពឺ នៅព្រឹកថ្ងៃទី ២១ ខែ- សីហា ឆ្នាំ២០០៤ នេះ ។ លោក **អ៊ូ ម៉ុង អភិបាលខេត្តកំពង់ស្ពឺ** បានថ្លែងអោយ ដឹងក្នុងថ្ងៃលែងកូនត្រីនោះថា ការលែង កូនត្រីក្នុងបឹងធម្មជាតិ គឺជាសកម្មភាព មួយក្នុងការបំផុសចលនាថែរក្សាការពារ និងប្រើប្រាស់ធនធានធម្មជាតិ ប្រកប ដោយនិរន្តរភាព ស្របតាមអនុក្រឹត្យ របស់រដ្ឋាភិបាលស្តីពីការបង្កើតទីវារម្មជាតិ ក៏ដូចជាស្ថានភាពជាក់ស្តែងនាពេល បច្ចុប្បន្ននៃការថយចុះ របស់មច្ឆជាតិ ។

( រស្មីកម្ពុជា ឆ្នាំទី ១២ លេខ៣៤៥៧ ចេញផ្សាយថ្ងៃពុធ ទី ២៥ ខែ សីហា ឆ្នាំ ២០០៤ )

- **សៀមរាប:** ប្រភពពត៌មានគួរ អោយទុកចិត្តមួយបានអោយដឹងថា បទល្មើសនេសាទបានកើតឡើងយ៉ាង ពេញបន្ទុកនៅខេត្តសៀមរាបនៅក្នុង រដូវបិទនេសាទ ហើយការកើតមាន ករណីនេសាទល្មើសច្បាប់នេះ គឺជា



**សេចក្តីជូនដំណឹង**

បច្ចុប្បន្នមួយមិនល្អទេសំរាប់ការថែរក្សា ក៏ដូចជាការអភិរក្សភោគផលមច្ឆាជាតិ ទៀតផង ដោយសារតែរដូវកាលនេះ ជារដូវត្រីពង។ ទាក់ទងនឹងការធ្វើនេសាទ ក្នុងរដូវហាមឃាត់នេះ រាជរដ្ឋាភិបាល បានចេញសេចក្តីប្រកាសលេខ ០២ ប្រ.ក ស្តីពីវិធានការគ្រប់គ្រង និងលុប បំបាត់ភាពអាណាធិបតេយ្យនៅក្នុង វិស័យជលផលគ្រប់ចំនុចទី៤ បានចែង ថាត្រូវបញ្ឈប់ការនេសាទដោយខុស ច្បាប់នៅក្នុងរដូវបិទនេសាទ ។  
( កោះសន្តិភាព ថ្ងៃពុធ ទី១៤-១៥ សីហា ឆ្នាំ ២០០៤ )

- **ភ្នំពេញ:** ក្រសួងកសិកម្មរុក្ខា ប្រមាញ់ និងនេសាទ បានចេញសេចក្តី ជូនដំណឹងជាសាធារណៈមួយប្រយោជន៍ ដល់ប្រជាពលរដ្ឋទូទាំងប្រទេសអោយ ប្រុងប្រយ័ត្នក្នុងការបរិភោគប្រភេទ កំពតមានជាតិពុលដែលបណ្តាលអោយ មានគ្រោះថ្នាក់ដល់សុខភាព និងអាយុ ជីវិត។ លោក **លោក ហួត** ប្រធាន- នាយកដ្ឋានជលផលបានអោយដឹងថាៈ ករណីពុលមាន២យ៉ាងគឺ ខ្លួនត្រីមាន- ជាតិពុល និងបញ្ចេញសារធាតុពុលនៅ រដូវពងកូនចាប់ពីខែកក្កដា ដល់កញ្ញា។ ជាទូទៅប្រភេទកំពតនេះរស់នៅតំបន់ មានក្រស ថ្មនាតំបន់ដាច់ស្រយាលតាម អូរ ព្រែក តែមិនសូវឃើញនៅបឹង

ទន្លេសាបទេ។ កំពតប្រភេទ Monot- reta fangi មានជាតិពុលកំរិតមធ្យម។ ប្រជាពលរដ្ឋត្រូវចំណាំអោយច្បាស់វា មានស្នាមអុជពណ៌ខ្មៅធំមួយដោយមាន ព័ទ្ធជុំវិញនូវរង្វង់ពណ៌លឿង-សនៅ ចំហៀងខ្លួនជិតគល់កន្ទុយ។ ប្រភេទ Monotreta Leiurusមានស្នាមអុជ ពណ៌ខ្មៅធំៗជាច្រើននៅលើផ្ទៃដងខ្លួន ដោយមានរង្វង់ពណ៌លឿង-ស ព័ទ្ធជុំ វិញស្នាមអុជខ្មៅទាំងនោះផង។

( រស្មីកម្ពុជា ឆ្នាំទី ១២ លេខ៣៤៥៥ ចេញផ្សាយថ្ងៃអាទិត្យ-ច័ន្ទ ទី ២២-២៣ ខែ សីហា ឆ្នាំ ២០០៤ )

- លោក **សេង ម៉ិច** នាយសង្កាត់ នេ- សាទប្រចាំស្រុកពញាឮ បាននិយាយនា ថ្ងៃទី ២៣ ខែកក្កដានេះថាៈ បទល្មើស នេសាទបានកើតមានតិចតួចណាស់ក្នុង រដូវបិទនេសាទនេះ ដោយសារថ្នាក់ លើបានដាក់បញ្ជាឱ្យឃ្នាំមើលជាប្រចាំ និងចុះបង្ក្រាបទាន់ពេលវេលា ដើម្បី ការពារត្រីគ្រប់ប្រភេទក្នុងរដូវពងកូន។ បច្ចុប្បន្ននេះគ្មានសកម្មភាពនេសាទល្មើស ច្បាប់ទេ ព្រោះមានក្រុមអធិការកិច្ច ជលផលចតុមុខក្រុមអធិការកិច្ចជលផល នាយកដ្ឋាន និងខេត្តបានចុះចល័តជា ញឹកញាប់សហការជាមួយមន្ត្រីជលផល ប្រចាំសង្កាត់នេសាទ។

( រស្មីកម្ពុជា ឆ្នាំទី ១២ លេខ៣៤៣៦

ចេញផ្សាយថ្ងៃសៅរ៍ ទី ៣១ ខែ កក្កដា ឆ្នាំ ២០០៤ )

-**ក្រុងព្រះសីហនុ:** លោក **លោក រតនា** ប្រធានមន្ទីរកសិកម្មក្រុងព្រះសីហនុ បានថ្លែងអោយដឹងថា ពិធីលែងត្រី ក្នុងទិវាមច្ឆា ជាតិនេះគឺជាលើកទីពីរ ហើយដែលមន្ទីរកសិកម្មក្រុងបានយក ចិត្តទុកដាក់លើការបណ្តុះបណ្តាលពូជ ត្រីតាមសក្ខណៈធម្មជាតិឡើងវិញ សំដៅលើកស្ទូចដល់ធនធាន ពូជត្រីក្នុង ស្រុកអោយកាន់តែច្រើនក្នុងគោល បំណងបំរើអោយតំរូវការនៃជីវភាពរស់ នៅរបស់ ប្រជាពលរដ្ឋនៅកាន់ជនបទ អោយកាន់តែប្រសើរឡើងថែមទៀត។ លោកបានអោយដឹងផងដែរ លើកទីមួយ យើងបានធ្វើការប្រលែងកូនត្រីពូជ ចំនួន២ម៉ឺនក្បាលចូលទៅក្នុងអាងស្តុក ទឹកក្នុងសង្កាត់អូរឧកញ៉ាហេង ក្នុងខណ្ឌ ព្រៃនប់ដែរ និងលើកទីពីរនេះចំនួន៣ ម៉ឺនក្បាលថែមទៀត។

( កោះសន្តិភាព ឆ្នាំទី ៣៧ លេខ៥១៦៣ ចេញផ្សាយថ្ងៃសៅរ៍- អាទិត្យ ទី៣-៤ ខែកក្កដា ឆ្នាំ ២០០៤ )



### តារាងកំណាត់

### ខ្ញុំអ្នកឆក់ត្រី

- ខ្ញុំអ្នកឆក់ត្រី  
ថ្ងៃណាសំណាង

#### បទកាកតតិ

បានតិចក្តីច្រើនក្តី  
បានច្រើនម៉ឺនបាយ  
គ្មានខ្មោយខ្ពស់ទេ ។

លក់យកលុយចាយ  
វិករាយសប្បាយ

- ខួបប្រាំវស្សា  
ជូនចូលទោបឹង

ខ្ញុំរើសយកការ  
ដងស្ទឹងជើងទេរ  
វិះរកឆក់ត្រី ។

ងារក្នុងទន្លេ  
ពុំសូវទំនេរ

- ពេលយប់ព្រលប់  
យប់ជ្រៅគេដេក

ក៏ខ្ញុំមិនឈប់  
ខ្ញុំដើរចុះដី  
ឆក់ត្រីក្នុងបឹង ។

នៅស្ងៀមធ្វើហី  
ឆ្លងវាលចូលព្រៃ

- ពេលត្រីសំបូរ  
រឿងស្រែចំការ

លុយបានហែហូរ  
ខ្ញុំមិនបាច់ដឹង  
មិនបានទាន់មាត់ ។

ព្រោះការខំប្រឹង  
រកស៊ីខាងហ្នឹង

- ឥឡូវត្រីខ្យត់  
នេសាទខុសច្បាប់

ពូជធាររលត់  
វិករាលពេញរដ្ឋ  
ភ្នាក់បំផ្លាញជាតិ ។

គ្មានត្រីធំធេង  
ខ្មែរឯងវាយវាត់

- ជីវភាពពួកខ្ញុំ  
ខ្ញុំធ្លាប់ពីងត្រី

ធ្លាក់យ៉ាប់យ៉ាងធំ  
ឥឡូវខកស្មៅត្រី  
ចោលម្សៅគ្មានល្អ ។

ខុសប្លែកអស់ញាតិ  
រឿងឆក់កណ្តៀត

- ងាកទៅខាងណា  
ដលក់ដូរអស់

ទៅធ្វើចំការ  
កេរកោះពុកម៉ែ  
អត់ថែលក់ចាយ ។

ឬទៅធ្វើស្រែ  
សម្បត្តិក្បែរៗ

- ខ្ញុំអាងឆក់ត្រី  
រកស៊ីមួយតែ

ឥឡូវល្អិតល្អៃ  
បង្កអន្តរាយ  
ក្លាយលើសច្បាប់ទៀត ។

ខ្វះខាតរឿងបាយ  
ខូតខាតវែងឆ្ងាយ

- អាជ្ញាធរដាស់  
ជួយកែជួយពត់

ប្រកូកប្រកាស  
គំនិតមារយាទ  
ធនធានផលត្រី ។

ប្រាប់អស់ញោចញាតិ  
ការពារធម្មជាតិ

- ខ្ញុំអ្នកនេសាទ  
លែងឆក់លែងដាក់

កែចិត្តអោយស្អាត  
ព័ទ្ធស្នាក់អូនស្បែក  
ហៅថាលើសច្បាប់ ។

គោរពវិន័យ  
លែងប្រព្រឹត្តអ្វី

រៀបរៀងដោយ: ទេព បូង

សមាជិក គ ឆ ថ ឃ ឃុំព្រែកវែងស្រុកឆ្នាំងច



# សមាជិកបណ្តាញការងារ សង្គមភាពដើម្បីអភិវឌ្ឍន៍កម្ពុជា

| ខេត្ត/ក្រុង       | ឈ្មោះអង្គការ                                                                                                                                                                                                                                                                                                                                                                                                                                                   |
|-------------------|----------------------------------------------------------------------------------------------------------------------------------------------------------------------------------------------------------------------------------------------------------------------------------------------------------------------------------------------------------------------------------------------------------------------------------------------------------------|
| <b>ភ្នំពេញ</b>    | ១. វេទិកាវេទនាអង្គការមិនមែនរដ្ឋាភិបាលស្តីពីកម្ពុជា<br><i>(NGO forum on Cambodia)</i><br>២. អុកស្វាមអាមេរិក<br><i>(Oxfam US)</i><br>៣. សមាគមថែរក្សាបរិស្ថាន និងវប្បធម៌<br><i>Culture and Environment Preservation Association (CEPA)</i><br>៤. អង្គការអន្តរជាតិស្ម័គ្រចិត្តជប៉ុន<br><i>Japan International Volunteer Center (JVC)</i><br>៥. មជ្ឈមណ្ឌលសិក្សា និងអភិវឌ្ឍន៍កសិកម្មកម្ពុជា<br><i>Centre d'Etude et de Développement Agricole Cambodgien (CEDAC)</i> |
| <b>កណ្តាល</b>     | ១. សមាគមកសិករខ្មែរ<br><i>Khmer Farmer Association (KFA)</i>                                                                                                                                                                                                                                                                                                                                                                                                    |
| <b>ក្រចេះ</b>     | ១. សហគមន៍ជំនួយក្រៅប្រទេស<br><i>Community Aid Abroad (CAA)</i>                                                                                                                                                                                                                                                                                                                                                                                                  |
| <b>ព្រៃវែង</b>    | ១. អង្គការសហប្រតិបត្តិការដើម្បីអភិវឌ្ឍន៍នៅកម្ពុជា<br><i>Partnership for Development in Cambodia (PADEK)</i>                                                                                                                                                                                                                                                                                                                                                    |
| <b>សៀមរាប</b>     | ១. អង្គការចូលរួមអភិវឌ្ឍន៍តំបន់អង្គរ (APDO)<br>២. អង្គការខ្មែរអភិវឌ្ឍន៍ខ្មែរ (KAKO)                                                                                                                                                                                                                                                                                                                                                                             |
| <b>កំពង់ចាម</b>   | ១. សមាគមការពារសិទ្ធិមនុស្ស និងអភិវឌ្ឍន៍កម្ពុជា<br><i>Cambodian Human Rights and Development Association (ADHOC)</i><br>២. អ្នកអភិវឌ្ឍន៍សហគមន៍<br><i>Nak Akphivath Sahakum (NAS)</i><br>៣. សមាគមភ្នំស្រីដើម្បីអភិវឌ្ឍន៍<br><i>Phnom Srey Association for Development (PSAD)</i>                                                                                                                                                                                 |
| <b>តាកែវ</b>      | ១. អង្គការចំរើនជាតិខ្មែរ<br><i>Chamroen Chiet Khmer (CCK)</i>                                                                                                                                                                                                                                                                                                                                                                                                  |
| <b>ស្ទឹងត្រែង</b> | ១. សមាគមថែរក្សាបរិស្ថាន និងវប្បធម៌<br><i>Culture and Environment Preservation Association (CEPA)</i>                                                                                                                                                                                                                                                                                                                                                           |
| <b>កោះកុង</b>     | ១. គណៈកម្មការបម្រើអេក្វាឌ័រអាមេរិកកាំង<br><i>American Friends Service Committee (AFSC)</i>                                                                                                                                                                                                                                                                                                                                                                     |



|                           |                                                                                                                                                                                                                                                                                                                                                                                                                                                                                                                                                                                                                                                                                                                                                                                                                                                                                                                                                                                        |
|---------------------------|----------------------------------------------------------------------------------------------------------------------------------------------------------------------------------------------------------------------------------------------------------------------------------------------------------------------------------------------------------------------------------------------------------------------------------------------------------------------------------------------------------------------------------------------------------------------------------------------------------------------------------------------------------------------------------------------------------------------------------------------------------------------------------------------------------------------------------------------------------------------------------------------------------------------------------------------------------------------------------------|
| <p><b>កំពង់ឆ្នាំង</b></p> | <p>១. អង្គការកាត់បន្ថយភាពក្រីក្រក្នុងសហគមន៍<br/><i>Community Poverty Reduction (CPR)</i></p> <p>២. អង្គការបង្កើនសមត្ថភាពសហគមន៍ ដើម្បីអភិវឌ្ឍន៍<br/><i>Community Capacity Building for Development (CCD)</i></p> <p>៣. សមាគមភ្នំនាងកង្រី<br/><i>Phnom Neang Kanrei Association (PNKA)</i></p> <p>៤. អង្គការទស្សនៈពិភពលោកកម្ពុជា<br/><i>World Vision-Cambodia (WVC)</i></p> <p>៥. សមាគមការពារសិទ្ធិមនុស្សខ្មែរកម្ពុជាក្រោម<br/><i>Khmer Kampuchea Krom Human Rights Association (KKKHRA)</i></p>                                                                                                                                                                                                                                                                                                                                                                                                                                                                                         |
| <p><b>បាត់ដំបង</b></p>    | <p>១. អង្គការអភិវឌ្ឍន៍ស្ត្រី<br/><i>Akphiwat Strey (AS)</i></p> <p>២. អង្គការក្រុមអភិវឌ្ឍន៍ភូមិ<br/><i>Krom Akphiwat Phum (KAWP)</i></p> <p>៣. អង្គការលូស៊ីណា<br/><i>Leucaena Communication Japonesia (LCJ)</i></p> <p>៤. អង្គការសហគមន៍ខ្មែរអភិវឌ្ឍន៍សេដ្ឋកិច្ចជាតិ<br/><i>Khmer National Community Economic Development (KNCED)</i></p> <p>៥. អង្គការក្រុមទ្រទ្រង់ភូមិ<br/><i>Village Support Group (VSG)</i></p> <p>៦. អង្គការបំរើគ្រួសារដើម្បីអភិវឌ្ឍន៍កម្ពុជា<br/><i>Cambodia Family Development Services (CFDS)</i></p>                                                                                                                                                                                                                                                                                                                                                                                                                                                           |
| <p><b>កំពង់ធំ</b></p>     | <p>១. អង្គការគ្រីស្ទសាសនាបំរើពិភពលោក<br/><i>Church World Service (CWS)</i></p> <p>២. អង្គការអភិវឌ្ឍន៍គ្រួសារទន់ខ្សោយ<br/><i>Weak Family Development Organization (WFD)</i></p> <p>៣. អង្គការទ្រទ្រង់ស្ត្រីខ្មែរ<br/><i>Cambodian Organization for Women Support (COWS)</i></p> <p>៤. អង្គការអភិវឌ្ឍន៍ជនក្រីក្រ<br/><i>Angkar Akphiwat Chon Kreikror (AACK)</i></p> <p>៥. អង្គការសម្ព័ន្ធខ្មែរជំរឿន និងការពារសិទ្ធិមនុស្ស លីកាដូ<br/><i>Cambodian League for the Promotion and Defense of Human Rights (LICADHO)</i></p> <p>៦. អង្គការអភិវឌ្ឍន៍យុវជនកសិករ<br/><i>Farmer Youth Development (FYDO)</i></p> <p>៧. អង្គការគំរោងការពារក្តីកម្ពុជា<br/><i>Cambodian Defenders Project (CDP)</i></p> <p>៨. អង្គការសង្គ្រោះជនទុរគុណ និងមនុស្សចាស់<br/><i>Old ages and Miserable people Help (HOM)</i></p> <p>៩. សមាគមការពារសិទ្ធិមនុស្ស និងអភិវឌ្ឍន៍កម្ពុជា<br/><i>Cambodian Human Rights and Development Association (ADHOC)</i></p> <p>១០- អង្គការអភិវឌ្ឍន៍គ្រួសារ និងយុវជនក្រីក្រ (WFYD)</p> |





|                      |                                                                                                                                                                                                                                                                                                                                                |
|----------------------|------------------------------------------------------------------------------------------------------------------------------------------------------------------------------------------------------------------------------------------------------------------------------------------------------------------------------------------------|
| <b>ពោធិសាត់</b>      | ១. អង្គការបំរើគ្រួសារអភិវឌ្ឍន៍កម្ពុជា<br><i>Cambodia Family Development Services (CFDS)</i><br>២. អង្គការអភិវឌ្ឍន៍ និងការពារបរិស្ថាន<br><i>Environmental Protection and Development Organization (EPDO)</i><br>៣. អង្គការអភិវឌ្ឍន៍ពុទ្ធសាសនា និងទ្រទ្រង់បរិស្ថាន<br><i>Buddhism development Association and Supporting Environment (BDASE)</i> |
| <b>កំពត</b>          | ១. អង្គការដៃគូអភិវឌ្ឍន៍<br><i>(DKA)</i>                                                                                                                                                                                                                                                                                                        |
| <b>រតនៈគីរី</b>      | ១. គំរោងបណ្តាញការពារទន្លេសេសាន<br><i>(Sesan Protection Network)</i>                                                                                                                                                                                                                                                                            |
| <b>បន្ទាយ-មានជ័យ</b> | ១. អង្គការក្រុមទ្រទ្រង់ភូមិ<br><i>Village Support Group (VSG)</i>                                                                                                                                                                                                                                                                              |

**សម្ព័ន្ធភាពដើម្បីអភិរក្សធនធានជលផល**

**Fisheries Action Coalition Team (FACT)**

អាសយដ្ឋាន : ផ្ទះលេខ ២៩ ផ្លូវ ៣៣៤ សង្កាត់ បឹងកេងកង ១ ខ័ណ្ឌ ចំការមន ក្រុង ភ្នំពេញ  
 ទូរស័ព្ទ : (៨៥៥-២៣) ៩៩៤ ០៨៥ ទូរសារ : (៨៥៥-២៣) ៩៩៤ ០៨៥  
 E-mail : factpp@camnet.com.kh  
 Website : www.fact.org.kh

**តម្លៃឧស្សាហកម្ម**

**Subscription Fee**

- ក្នុងស្រុក : ៣៥០០ រៀល ក្នុង ១ច្បាប់
- ក្រៅស្រុក : ៣.០០ ដុល្លារអាមេរិក ក្នុង១ច្បាប់ និងថែម ១ដុល្លារអាមេរិក សំរាប់ថ្លៃផ្ញើរតាមយន្តហោះ
- សំរាប់សហគមន៍នេសាទ និងអង្គការសមាជិកទាំងឡាយរបស់ FACT គឺយើងចែកជូនដោយឥតគិតថ្លៃ



**ក្មេងកំពុងយូរសត្វចេញពីព្រៃ**

**សេចក្តីជូនដំណឹង**

**ទស្សនាវដ្តី សម្លេងប្រជាធិបតេយ្យ**

ជាទស្សនាវដ្តីអព្យាក្រឹត្យផ្សព្វផ្សាយការងារមួយចំនួនដែលពាក់ព័ន្ធនឹងបរិស្ថាន ធនធានធម្មជាតិ ទឹក និង មនុស្ស ។

អង្គការមិនមែនរដ្ឋាភិបាលជាតិ និងអន្តរជាតិ សហគមន៍នេសាទ លោក លោកស្រី អ្នកនាងកញ្ញា និងប្រជាធិបតេយ្យមានចំណាប់អារម្មណ៍ចង់ចុះផ្សាយអត្ថបទដែលទាក់ទងនឹងវិស័យនេះ ដើម្បីជួយអភិរក្ស អភិវឌ្ឍន៍បរិស្ថាន ធនធានធម្មជាតិ ទឹក និងមនុស្ស សូមមេត្តាផ្ញើមកកាន់អាស័យដ្ឋានផ្ទះលេខ២៩ ផ្លូវ៣៣៤ សង្កាត់បឹងកេងកង១ ខ័ណ្ឌចំការមន ក្រុងភ្នំពេញ ។

☎ ទូរស័ព្ទលេខ : (៨៥៥-២៣) ៩៩៤ ០៨៥ ទូរសារលេខ : (៨៥៥-២៣) ៩៩៤ ០៨៥ ដោយបញ្ជាក់អំពីអត្តសញ្ញាណអាស័យដ្ឋាន និងលេខទូរស័ព្ទរបស់អ្នកអោយបានច្បាស់លាស់ ។ យើងខ្ញុំសូមធ្វើការជ្រើសរើស និងរក្សាសិទ្ធិផ្ទៀងផ្ទាត់មុននឹងធ្វើការចុះផ្សាយជូន ។

ប្រសិនបើលោក លោកស្រីចង់បានទស្សនាវដ្តីសម្លេងប្រជាធិបតេយ្យ សូមមេត្តាធ្វើការទំនាក់ទំនងតាមអាស័យដ្ឋានខាងលើ ។ យើងខ្ញុំរាយការនឹងទទួលបានជំនួយជាមធ្យមសិក្សាស្រី ពីសំណាក់ លោក លោកស្រី ។

**សូមអរគុណ!**