

EN ៤



ទិសដៅថ្មី បរិស្ថាន

ក្រុមហ៊ុនប្រតិបត្តិការដឹកជញ្ជូន ប្រកួតប្រជែង ប្រកាន់ខ្ជាប់នូវគុណភាព ប្រកាន់ខ្ជាប់នូវបរិស្ថាន



ក្រុមហ៊ុន ប្រតិបត្តិការដឹកជញ្ជូន ប្រកួតប្រជែង ប្រកាន់ខ្ជាប់នូវគុណភាព ប្រកាន់ខ្ជាប់នូវបរិស្ថាន

លេខ ១១ ខែ មេសា ឆ្នាំ ២០០៤

អាម្នេកថា

ឈានចូលឆ្នាំ២០០៤នេះ ក្រសួងបរិស្ថានមានអតិថិភាពរបស់ខ្លួន១១ឆ្នាំហើយក្នុងការបំពេញបេសកកម្មជាប្រវត្តិសាស្ត្រជាមួយនឹងស្ថាប័នពាក់ព័ន្ធក្នុងកិច្ចការ ការពារ និង អភិរក្ស ធនធានធម្មជាតិ ដើម្បីរក្សាលំនឹងបរិស្ថានបានល្អប្រសើរ ក្រោមការដឹកនាំដ៏ឈ្លាសវៃរបស់រាជរដ្ឋាភិបាលដែលមានសម្តេច **ហ៊ុន សែន** ជាប្រមុខ ។ ទោះបីបញ្ហាបរិស្ថានសព្វថ្ងៃនៅមានលេចឡើងរូបភាពអសកម្មខ្លះដែលមិនទាន់ធានាសន្តិសុខបរិស្ថានបាន១០០%យ៉ាងណាក៏ដោយ តែលទ្ធផលដែលក្រសួងបរិស្ថានសំរេចបានកន្លងមក វាជាមោទនភាពណាស់ក្នុងការរួមចំណែកធានាសុវត្ថិភាពបរិស្ថាន និងជាសេនា-ធិការអោយរាជរដ្ឋាភិបាល ក្នុងការផ្តួចផ្តើមគំនិតលើកឡើងគោលនយោបាយបូកស្រោចការណ៍ ក៏ដូចជាវិធានការណែនាំ និងដឹកនាំវិស័យបរិស្ថាន ហើយក្រសួងបរិស្ថានក៏បានរៀបចំផែនការយុទ្ធសាស្ត្រនិងយុទ្ធវិធីសំខាន់ៗទាំងក្នុងក្របខ័ណ្ឌជាតិ និងអន្តរជាតិដើម្បីបុព្វហេតុបរិស្ថានមានដំណើរប្រព្រឹត្តទៅដោយនិរន្តរភាពក្នុងការអភិវឌ្ឍន៍ ។

ប្រាកដណាស់ តាមទស្សនៈរបស់អ្នកទស្សនៈវិទូបានអះអាងថា គ្រប់ការងារទាំងអស់អាចអនុវត្តបានសំរេចជោគជ័យត្រូវមានកត្តាពីរជាសារវីន្តជួយគាំទ្រគឺកត្តាសត្យានុម័ត និងអត្តនោម័ត ។ កត្តាអត្តនោម័ត គឺសំដៅលើសកម្មភាពមនុស្សដែលរួមមានបុគ្គលដោយឡែកម្នាក់ៗ ឬក្រុមមនុស្សមួយក្រុម ឬអាចឈានដល់សង្គមមនុស្សទាំងមូលដែលមានមនុស្សជាអ្នកដឹកនាំនិងអ្នកត្រូវបានគេដឹកនាំ ។ ចំណែកឯ កត្តាសត្យានុម័ត គឺកត្តាជះឥទ្ធិពលពីខាងក្រៅដែលក្នុងបញ្ហាបរិស្ថាន យើងអាចនិយាយពីកត្តាស្ថានភាពនយោបាយ ស្ថានភាពសេដ្ឋកិច្ច-សង្គម ឬការជះឥទ្ធិពលពីប្រទេសជិតខាងពីប្រទេសក្នុងតំបន់ ឬបណ្តាប្រទេសក្នុងក្របខ័ណ្ឌសាកលលោកទាំងមូលផងដែរ ។ ជាមួយគ្នានេះផងដែរ យើងត្រូវទទួលស្គាល់ថាបើគ្មានអតិថិភាព គឺប្រាកដជាគ្មានបច្ចុប្បន្នកាល ហើយក៏មិនអាចមានអនាគតកាលដែរ ។ ព្រោះបច្ចុប្បន្នកាលជាការទទួលបន្ទុកអតិថិភាព ហើយអនាគតកាលគឺជាលទ្ធផលនៃការកសាងឡើងរបស់មនុស្សក្នុងពេលបច្ចុប្បន្នកាល ។

ដូច្នេះ ដំណោះស្រាយបញ្ហាបរិស្ថានដែលយើងកត់សំគាល់ឃើញនៅមានឧបសគ្គខ្លះៗពេលនេះ មិនចំណុះលើឆន្ទៈអត្តនោម័តរបស់បុគ្គលណាមួយឬក្រុមមនុស្សមួយក្រុមណោះឡើយ គឺត្រូវមានកត្តាជុំវិញជាកត្តាសត្យានុម័តជួយជុំវិញផងទើបធានាបានជោគជ័យក្នុងកិច្ចការពារគ្រប់គ្រង និងអភិវឌ្ឍន៍ដោយនិរន្តរភាពបរិស្ថាននៅព្រះរាជាណាចក្រកម្ពុជា ។

ក្រសួងបរិស្ថានសង្ឃឹមថា ឆ្នាំ ២០០៤ និងឆ្នាំបន្តបន្ទាប់ ស្ថានភាពបរិស្ថាននៅព្រះរាជាណាចក្រកម្ពុជាប្រាកដជាត្រូវបានស្តារឡើងវិញទាំងគុណភាព និងបរិមាណ ហើយលទ្ធផលនៃការខិតខំអប់រំផ្សព្វផ្សាយបណ្តុះបណ្តាលធនធានមនុស្ស និងវិធានច្បាប់នានាដែលក្រសួងបរិស្ថានសំរេចបានកន្លងមកនឹងទទួលបានការគាំទ្រនិងការចូលរួមអនុវត្តន៍យ៉ាងសកម្មពីប្រជាពលរដ្ឋខ្មែរគ្រប់ស្រទាប់ឋានៈសង្គម ។

មនុស្សខ្មែរគ្រប់រូបត្រូវមានទស្សនៈថាកិច្ចការពារបរិស្ថាន គឺជាការកិច្ចរបស់ប្រជាពលរដ្ឋខ្មែរទាំងអស់គ្នា ហើយមនុស្សគ្រប់រូបរស់នៅត្រូវការគុណភាពបរិស្ថានល្អដែលជាកត្តាមួយសារវីន្តរួមផ្សំជាមួយកត្តាសង្គមផ្សេងៗទៀត ដើម្បីសុភមង្គល និងសេចក្តីសុខក្នុងការរស់នៅ ហើយធនធានធម្មជាតិនៅព្រះរាជាណាចក្រកម្ពុជាជាសម្បត្តិរបស់ប្រជាពលរដ្ឋខ្មែរគ្រប់រូបពុំមែនជាកម្មសិទ្ធិផ្តាច់មុខរបស់ជនណាម្នាក់ឬក្រុម មនុស្សមួយក្រុមណាឡើយ ។

ក្រសួងបរិស្ថាន

ពិធីប្រារព្ធសន្និដ្ឋានបូកសរុបការងារបរិស្ថានឆ្នាំ ២០០៣ និងទិសដៅអនុវត្តន៍ការងារបរិស្ថានឆ្នាំ ២០០៤



ឯកឧត្តម ស.ខេង ឧបនាយករដ្ឋមន្ត្រី សហរដ្ឋមន្ត្រីក្រសួងបរិស្ថាន និងការពារព្រៃឈើ និងកសិកម្ម រុក្ខាប្រមាញ់ និងនេសាទ បូកសរុបការងារបរិស្ថាន

ឆ្នាំ២០០៣ កន្លងមកជាឆ្នាំទី១០ដែលក្រសួងបរិស្ថាន ត្រូវបានរាជរដ្ឋាភិបាលប្រគល់ភារកិច្ចបំពេញបេសកកម្មការ- ពារបរិស្ថាន និងគ្រប់គ្រងធនធានធម្មជាតិ ក្នុងព្រះរាជាណា- ចក្រកម្ពុជា ។

ក្នុងការបំពេញបេសកកម្ម ដែលមានវិសាលភាព គ្របដណ្តប់ទូទាំងប្រទេសលើ ៣ ផ្នែកធំៗ គឺ:

- ទី១ ការការពារ ការគ្រប់គ្រង និងអភិរក្សធនធាន ធម្មជាតិ
- ទី២ ការរួមចំណែកការពារនិងថែរក្សាបរិស្ថាន សង្គម-វប្បធម៌ជាតិ និង
- ទី៣ ការចូលរួមគាំពារបរិស្ថានមនុស្សដែលក្នុងនោះ មានការចូលរួមគាំពារសុខុមាលភាព ផ្លាស់ប្តូរភាព និងការ លើកកម្ពស់ជីវភាព និងគុណភាពជីវិតរស់នៅរបស់ប្រជាជន ។

ដើម្បីធានាប្រសិទ្ធភាពក្នុងការដឹកនាំអនុវត្តន៍ ភារកិច្ច ធំៗទាំង៣ ខាងលើ និងដើម្បីប្រមូលផ្តុំបញ្ហាញាណក្នុងការរួម ចំណែកដោះស្រាយបញ្ហាទាំងនោះឱ្យបានជោគជ័យសំរាប់ឆ្នាំ ២០០៤ និងឆ្នាំបន្តបន្ទាប់ នាថ្ងៃ២៥ និងថ្ងៃ២៦ ខែកុម្ភៈ ឆ្នាំ២០០៤ ក្រសួងបរិស្ថានបានប្រារព្ធរៀបចំសន្និដ្ឋានបូកសរុប ការងារបរិស្ថាន ដែលមានដំណើរប្រព្រឹត្តទៅយ៉ាងអធិក- អធម៍ និងសំរេចបានលទ្ធផលតាមសំណូមពរជាទីមោទនៈ ដោយមានការអញ្ជើញចូលរួមពីតំណាងស្ថាប័នក្រសួងពាក់- ព័ន្ធ ពីអាជ្ញាធរដែនដីខេត្ត-ក្រុង និងមន្ត្រីទទួលបន្ទុកដឹកនាំ ផ្នែកជំនាញបរិស្ថាន ។

ក្នុងឱកាសបិទសន្និដ្ឋាន ឯកឧត្តម **ស.ខេង** ឧបនាយករដ្ឋមន្ត្រី សហរដ្ឋមន្ត្រីក្រសួងមហាផ្ទៃ បានអញ្ជើញ ជាអធិបតី ដែលជាមហាកិត្តិយសក្នុងការប្រារព្ធពិធីជាប្រវត្តិ សាស្ត្រនោះ ។

ថ្លៃក្នុងសុទ្ធរកថាបើកសន្តិបាត ឯកឧត្តមបណ្ឌិត ម៉ុក-ម៉ៅត រដ្ឋមន្ត្រីក្រសួងបរិស្ថានបានសំដែងនូវការ ស្វាគមន៍យ៉ាងកក់ក្តៅបំផុត ចំពោះវត្តមានគណៈអធិបតី ភ្ញៀវកិត្តិយសជាតិ និងសមាជិកសមាជិកានៃអង្គសន្តិបាត ដែលបានអញ្ជើញចូលរួមតាមការគោរពអញ្ជើញ និងអញ្ជើញ របស់ក្រសួងបរិស្ថាន ។

ក្នុងសុទ្ធរកថានាទិកាលនោះ ឯកឧត្តមរដ្ឋមន្ត្រីបាន មានប្រសាសន៍វាយតម្លៃថា"...

ខ្ញុំសូមប្រកាសជាឧទ្ធរាទិកក្នុងទិកាលនេះថា លទ្ធផល ការងារដែលក្រសួងបរិស្ថានសំរេចបានជោគជ័យនៃបណ្តាឆ្នាំ កន្លងមក ជាពិសេសលទ្ធផលក្នុងឆ្នាំ២០០៣នេះ ជាសមិទ្ធផល រួមដែលមិនអាចកាត់ផ្តាច់បានពីកិច្ចសហការនិងសហប្រតិបត្តិ ការល្អពីបណ្តាក្រសួង ស្ថាប័នពាក់ព័ន្ធ ពីអាជ្ញាធរដែនដី គ្រប់លំដាប់ថ្នាក់ ពីកងកម្លាំងប្រដាប់អាវុធ ពីការយកចិត្ត ទុកដាក់របស់រាជរដ្ឋាភិបាល និងការជួយជ្រោមជ្រែងថវិកា និងសំភារៈពីរដ្ឋាភិបាលនៃបណ្តាប្រទេសជាមិត្ត ពីសប្បុរស ជនជាតិ និងអន្តរជាតិនានា ពិសេសពីការចូលរួមទាំងស្មារតី

និងកម្លាំងកាយ ចិត្តរបស់មហាជនយើងគ្រប់មជ្ឈដ្ឋានដែល ជាម្ចាស់ចលករយ៉ាងសំខាន់បំផុតមិនអាចខ្វះបាន ។

នាទិកាលនោះ ឯកឧត្តមរដ្ឋមន្ត្រី ក៏បានបញ្ជាក់ផង ដែរថា:...

ក្រសួងបរិស្ថានមានមោទនភាពណាស់ក្នុងការសំរេច បានជោគជ័យនេះ ។ តែទោះបីដូច្នោះក៏ដោយ ក៏ក្រសួង បរិស្ថាន និងមន្ទីរបរិស្ថានខេត្ត-ក្រុងនៅមានជួបការលំបាក ស្មុគស្មាញជាច្រើនទៀតទាំងផ្នែកធនធានមនុស្ស ធនធាន ថវិកា ធនធានសម្ភារៈ និងបច្ចេកទេស ដើម្បីធានាអនុវត្តន៍ បានជោគជ័យ១០០% តាមផែនការឆ្នាំ២០០៣ក្នុងកិច្ចប្រតិបត្តិ ការធានារក្សាសន្តិសុខបរិស្ថានបានគ្រប់ជ្រុងជ្រោយ ។ ដូច្នោះ ក្នុងកិច្ចពិភាក្សា និងបទអន្តរាគមន៍ពេលខាងមុខនេះ ខ្ញុំសូម សមាជិក សមាជិកាអង្គសន្តិបាតទាំងអស់ចូលរួមលើកឡើង មតិអោយបានផុលផុស ដើម្បីរកអោយ ឃើញចំណុចខ្លាំង និងចំណុចខ្សោយជាបទពិសោធន៍ ព្រមទាំងអនុសាសន៍នានា សំរាប់អនុវត្តន៍ ឆ្នាំ២០០៤នេះអោយមានប្រសិទ្ធភាព ។

ឯកឧត្តមអនុរដ្ឋលេខាធិការ គ្រូចកិត្តិយស និងសមាជិក សមាជិកានៃអង្គសន្តិបាតបាន តាមដានស្តាប់របាយការណ៍ ដោយស្មារតីយកចិត្តទុកដាក់ខ្ពស់



ជាការលើកទឹកចិត្តដល់មន្ត្រីបរិស្ថានក្រោមឱវាទ
ឯកឧត្តមបានសំដែងនូវការចាប់អារម្មណ៍ថា...

ក្នុងឱកាសដែលមានអត្ថន័យយ៉ាងជ្រាលជ្រៅនេះ
ដែរ ជំនួសមុខអោយថ្នាក់ដឹកនាំក្រសួងបរិស្ថានគ្រប់លំដាប់
ថ្នាក់ ខ្ញុំសូមសំដែងនូវការកោតសរសើរដោយស្មោះចំពោះ
ការខិតខំប្រឹងប្រែងបំពេញភារកិច្ចតាមផ្នែកជំនាញរបស់មន្ត្រី
ចំណុះអគ្គនាយកដ្ឋានបច្ចេកទេស អគ្គនាយកដ្ឋានរដ្ឋបាល
និងហិរញ្ញវត្ថុ អគ្គាធិការដ្ឋាន និងមន្ត្រីបរិស្ថានខេត្ត-ក្រុង
ទាំង២៤ ដែលបានខិតខំប្រឹងប្រែងបំពេញភារកិច្ចដណ្តើមបាន
ជោគជ័យធំៗ ជូនជាតិមាតុភូមិ ឆ្នាំ ២០០៣ កន្លងមក
ទោះបីក្នុងកិច្ចដំណើរការសកម្មភាពរបស់ខ្លួនបានជួបប្រទះនូវ
ការខ្វះខាតទាំង ថវិកា សម្ភារៈ និងមធ្យោបាយផ្សេងៗយ៉ាង
ណាក៏ដោយ ។ ទាំងអស់នេះជាការលះបង់យ៉ាងខ្ពស់ និង
ប្រកបដោយការផ្ដោតប្រឌិតយ៉ាងប៉ិនប្រសប់របស់មន្ត្រីបរិស្ថាន
ដែលខ្ញុំសូមសំដែងនូវការកោតសរសើរ និងការដឹងគុណយ៉ាង
ជ្រាលជ្រៅបំផុតមិនអាចមើលរំលងបាន ចំពោះឯកឧត្តម
អស់លោក លោកស្រីទាំងអស់ ។



ឯកឧត្តមបណ្ឌិត ម៉ុក-ម៉ែត រដ្ឋមន្ត្រីក្រសួងបរិស្ថាន
ថ្លែងសុំទូរគមនាគមន៍ចំណាប់អារម្មណ៍ក្នុងអង្គសន្និបាត

ក្នុងឱកាសនៃកិច្ចពិភាក្សាផ្លាស់ប្តូរយោបល់ និង
បទអន្តរាគមន៍ ឯកឧត្តម លោក-លោកស្រី អភិបាល
អភិបាលរងខេត្ត-ក្រុង លោក-លោកស្រីតំណាងក្រសួង
មន្ត្រីពាក់ព័ន្ធ និងមន្ត្រីបរិស្ថានបានផ្ដោតអារម្មណ៍ជាខ្លាំងលើ
កិច្ចការពារធនធានធម្មជាតិ, ភាពអសកម្មនៃបទល្មើសព្រៃ
ឈើក្នុងតំបន់ការពារធម្មជាតិ និងការគ្រប់គ្រងសំណល់គ្រប់
ប្រភេទ ។ អង្គសន្និបាតក៏បានលើកឡើងនូវសំណូមពរមួយ
ចំនួនដើម្បីស្នើអោយក្រសួង និងរាជរដ្ឋាភិបាលជួយដោះ
ស្រាយក្នុងគោលបំណងធានាការគ្រប់គ្រងបរិស្ថាន អោយ
កាន់តែមានប្រសិទ្ធភាពខ្ពស់ ហើយអង្គសន្និបាតបានគាំទ្រលើ
ចំណុចវិជ្ជមានដែល ក្រសួងបានដឹកនាំអនុវត្តន៍ប្រកបដោយ
ជោគជ័យកន្លងមក ។



ឯកឧត្តម ឆាល់ សាផាន រដ្ឋលេខាធិការក្រសួងបរិស្ថានធ្វើបទអន្តរាគមន៍លើក
ឡើងនូវអនុសាសន៍មួយចំនួនក្នុងការបំពេញភារកិច្ចការពារបរិស្ថាន
ជាអធិបតីក្នុងពិធីប្រារព្ធបិទសន្និបាត ឯកឧត្តម
ស.ខេខ ឧបនាយករដ្ឋមន្ត្រី សហរដ្ឋមន្ត្រីក្រសួងមហា-
ផ្ទៃបានមានមតិសំណេះសំណាលប្រកបដោយខ្លឹមសារ និង
អត្ថន័យយ៉ាងជ្រាលជ្រៅ ហើយឯកឧត្តមក៏បានផ្តល់អនុ-
សាសន៍លើចំណុច សំខាន់ៗមួយចំនួន ។



**ឯកឧត្តម ស.ខេង បានទទួលបដិសណ្ឋារកិច្ចពីថ្នាក់ដឹកនាំក្រសួងបរិស្ថាន
និងភ្ញៀវភិក្ខុយស នាឱកាសអញ្ជើញដល់ទិស្តីការក្រសួងបរិស្ថាន**

ក្នុងវគ្គមួយនៃសុន្ទរកថាបិទសន្និបាត ឯកឧត្តមបាន
មានប្រសាសន៍ថា...

តាមរបាយការណ៍ដែលផ្ញើដោយឯកឧត្តម បណ្ឌិត
ម៉ុក-ម៉ារ៉ែត ពីលទ្ធផលរបស់អង្គសន្និបាត ខ្ញុំបានពិនិត្យ
ឃើញថា សន្និបាតរបស់យើងទទួលបានលទ្ធផលជាផ្នែក
ហើយសមាជិកនៃអង្គសន្និបាត បានផ្លាស់ប្តូរយោបល់គ្នាយ៉ាង
ជុំលជុំស ក្នុងស្មារតីទទួលខុសត្រូវខ្ពស់ ដើម្បីជំនះនូវឧបសគ្គ
និងវិវេកគន្លឹះដោះស្រាយបញ្ហាអវិជ្ជមាននានា ដែលបានជួប
ប្រទះនាឆ្នាំកន្លងមក ។ ក្រសួងបរិស្ថាននិងមន្ទីរបរិស្ថាន
ខេត្ត-ក្រុង នៅមានការខ្វះខាតជាច្រើនទៀតដោយកត្តា
សត្យានុម័ត និងអត្តនោម័តក្នុងការបន្តអនុវត្តន៍បេសកកម្ម
របស់ខ្លួន ។ ខ្ញុំទទួលយករាល់សំណូមពរដែលសន្និបាតបាន
លើកឡើង ដើម្បីបុព្វហេតុបរិស្ថាននៅព្រះរាជាណាចក្រ
កម្ពុជាមានភាពស្រស់បែកជាដាច់ខាត និងមានគុណភាពល្អ
សម្រាប់ទ្រទ្រង់ សុខុមាលភាពរបស់ប្រជាពលរដ្ឋ ។

ក្នុងឱកាសនោះដែរ ឯកឧត្តមក៏បានអះអាងថា
បើពិនិត្យលើភាពជាក់ស្តែងនៅកម្ពុជា រាជរដ្ឋាភិ-

បាលក៏ដូចក្រសួងបរិស្ថានមិនបានបណ្តែតបណ្តោយអោយបទ
ល្មើសពាក់ព័ន្ធនឹងការងារបរិស្ថានបានរួចផុតពី "សំណាញ់" នៃ
ច្បាប់ឡើយ "ប៉ុន្តែបទល្មើសទាំងនោះចេះតែកើតមានជាបន្ត
នៅកន្លែងមួយ ចំនួនដែលត្រូវតែមានវិធានការទប់ស្កាត់ឱ្យ
ទាន់ពេលវេលា ។

ជាការឆ្លើយតបសំណូមពរនៃសន្និបាត ឯកឧត្តម
ឧបនាយករដ្ឋមន្ត្រី បានលើកឡើងនូវអនុសាសន៍មាន
លក្ខណៈយុទ្ធសាស្ត្រចំនួន 11 ចំណុចសំរាប់យកទៅ
អនុវត្តន៍ ។

ក្នុងអនុសាសន៍ទី១ ទាក់ទងនឹងការងារគ្រប់គ្រង
តំបន់ឆ្នេរសមុទ្រ ឯកឧត្តម ឧបនាយករដ្ឋមន្ត្រីបានមាន
ប្រសាសន៍ថា:

កន្លងមក មានជនឱកាសនិយមមួយចំនួនតូចបាន

វាតទីយកតំបន់ឆ្នេរសមុទ្រធ្វើជាកម្មសិទ្ធិ នាំឱ្យមានផលប៉ះពាល់ជាអវិជ្ជមានដល់បរិស្ថានតំបន់ឆ្នេរ និងរំលោភលើច្បាប់នានាជាធរមាន ។ យោងតាមអនុសាសន៍របស់ សម្តេចនាយករដ្ឋមន្ត្រី **ហ៊ុន សែន** ក្រសួងបរិស្ថាន ក្រសួងរៀបចំដែនដី នគរូបនីយកម្ម និងសំណង់ និងអាជ្ញាធរមូលដ្ឋានត្រូវពង្រឹងការអនុវត្តន៍ច្បាប់ ដោយត្រូវចាត់វិធានការលុបបំបាត់ភាពអនាធិបតេយ្យនៅតំបន់ឆ្នេរឱ្យខាងតែបាន ។ បើបច្ចុប្បន្ននេះ យើងដោះស្រាយភាពអនាធិបតេយ្យទាំងនោះមិនបានសំរេចទេ នោះអនាគតនឹងផ្តល់នូវផលវិបាកយ៉ាងច្រើនទាក់ទងដល់ការអភិវឌ្ឍន៍តំបន់ឆ្នេរឱ្យក្លាយទៅជាតំបន់ទេសចរណ៍ធម្មជាតិ និងជាតំបន់អភិវឌ្ឍន៍ដោយចីរភាពធានាបានកិច្ចការពារបរិស្ថាន ។

អង្គសន្និបាតបានតាមដានស្តាប់សុន្ទរកថា មតិសំណេះសំណាល និងអនុសាសន៍ទាំង ១១ចំណុចដោយស្មារតីយកចិត្តទុកដាក់ខ្ពស់ ។

សន្និបាតបានបញ្ចប់នាម៉ោង 17 ប្រកបដោយជោគជ័យក្នុងបរិយាកាសរីករាយ ស្និទ្ធស្នាល និងក្នុងស្មារតីសហការ សហប្រតិបត្តិការ ការរិះគន់ស្ថាបនា ការយោគយល់គ្នា ព្រមទាំងសាមគ្គីភាពល្អក្នុងឧត្តមគតិ តែមួយ គឺការការពារធនធានធម្មជាតិ និងបុព្វហេតុការពារ ថែរក្សាគុណភាពបរិស្ថាន ព្រះរាជាណាចក្រកម្ពុជា អោយគង់វង្សល្អសំរាប់ទ្រទ្រង់សុខមាលភាព និងលើកកម្ពស់ជីវភាពរស់នៅរបស់ប្រជាជនអោយបានកាន់តែប្រសើរនិងខ្ពង់ខ្ពស់ជាងមុន ។

ពិធីបិទសន្និបាតបានបញ្ចប់ បន្ទាប់ពីឯកឧត្តមឧបនាយករដ្ឋមន្ត្រីបំពាក់គ្រឿងឥស្សរិយយស ជូនមន្ត្រីបរិស្ថានមានស្នាដៃការងារល្អ នាឆ្នាំ២០០៣កន្លងមក ។

រូបថតនិងអត្ថបទ: **នាយកដ្ឋានអប់រំ ព័ត៌មាន និងផ្សព្វផ្សាយបរិស្ថាន**

មនុស្សជាតិ ត្រូវប្រុងប្រយ័ត្ន ការពារបរិស្ថានភពផែនដី:

មាតុបរិស្ថានរបស់មនុស្សជាតិ គឺភពផែនដី ។ សព្វថ្ងៃនេះ ផែនដីយើងកាន់តែមានភាពទ្រុឌទ្រោម និងមានជម្ងឺ ក្នុងការខិតខំចិញ្ចឹមកូនចៅជាមនុស្សជាតិដែលមានចំនួន យ៉ាងច្រើនលើសលប់ ។ ក្នុងពេលដែលធនធានទ្រទ្រង់ជីវិតសត្វលោក ព្រមទាំងសមត្ថភាពស្តារឡើងវិញរបស់វាកំពុងតែចុះខ្សោយ ភពផែនដីកាន់តែមានមនុស្សច្រើនឡើង ហើយវាក៏ទទួលរងនូវការបំពុលផងដែរ ។

ដូច្នេះ ភពផែនដីមានសំណូមពរយ៉ាងទទួច និងជាបន្ទាន់អោយស្ថាប័នរដ្ឋបាលគ្រប់លំដាប់ថ្នាក់ជួយព្យាបាលជម្ងឺវា ហើយវាក៏ត្រូវការអ្នកព្យាបាលដែលមានភក្តីភាពបំផុតចំពោះវា ។



គណៈរដ្ឋមន្ត្រី

ក្រសួងបរិស្ថាន

ROYAUME

លេខ: ០៦៩ សជណ ប.ស

ព្រះរាជាណាចក្រកម្ពុជា

ជាតិ សាសនា ព្រះមហាក្សត្រ
ROYAUME DU CAMBODGE

រាជធានីភ្នំពេញ ថ្ងៃទី ២៣ ខែ មេសា ឆ្នាំ ២០០៤

អនុសាសន៍របស់

សន្និធានបូកសរុបការងារបរិស្ថានឆ្នាំ ២០០៣

និងនិស្សេងការងារបរិស្ថានឆ្នាំ ២០០៤

៤៤៤៤៤៤ * ៤៤៤៤៤៤

កាលពីថ្ងៃទី ២៥ និង ២៦ ខែកុម្ភៈ ឆ្នាំ ២០០៤ នៅសាលប្រជុំទីស្តីការក្រសួងមានប្រារព្ធពិធីសន្និធានបូកសរុបការងារបរិស្ថានឆ្នាំ ២០០៣ និងលើកទិសដៅការងារបរិស្ថានឆ្នាំ ២០០៤ ។

វត្តមានចូលរួមជាសមាជិក សមាជិការអង្គសន្និធានមានអភិបាល អភិបាលរង គ្រប់ខេត្ត-ក្រុង ប្រធានអនុប្រធាន អង្គភាពចំណុះទីស្តីការក្រសួង បរិស្ថាន តំណាងក្រសួងពាក់ព័ន្ធ និងអង្គការអន្តរជាតិ..... ។

បន្ទាប់ពីបានស្តាប់របាយការណ៍ សមាជិក សមាជិការអង្គសន្និធាន បានធ្វើបទអន្តរាគមន៍ជាបន្តបន្ទាប់ពាក់ព័ន្ធនៅ និងសមត្ថកិច្ចជំនាញបរិស្ថានតាមខេត្ត-ក្រុង នីមួយៗ ។

ឯកឧត្តមបណ្ឌិតម៉ូក ម៉ារ៉ែត រដ្ឋមន្ត្រីក្រសួងបរិស្ថាន ប្រធានគណៈអធិបតីនៃអង្គសន្និធានបានដោះស្រាយជាបន្តបន្ទាប់នូវសំណួរពររបស់សន្និធាន ដែលមានជាអនុសាសន៍ដូចតទៅ :-

I- អំពីការគ្រប់គ្រងតំបន់ការពារធម្មជាតិ តំបន់ការពារឧសភាព តំបន់ឆ្នេរ តំបន់ដីសើម និងការគ្រប់គ្រងសហគមន៍ តំបន់ការពារធម្មជាតិ :

- ១- អំពីការតិច្ចរួម:
 - ត្រូវបន្តជំរុញការបង្កើតសហគមន៍ការពារធនធានធម្មជាតិ នៅក្នុងតំបន់ការពារធម្មជាតិទាំង ២៣ ក្នុងទូទាំងប្រទេស ព្រោះនេះជានយោបាយយុទ្ធសាស្ត្ររបស់រាជរដ្ឋាភិបាលក្នុងការការពារសម្បត្តិធម្មជាតិ របស់ ជាតិ ប្រកបដោយចីរភាព ។
 - ត្រូវបន្តពង្រឹងការងារដឹកនាំ និង គ្រប់គ្រងរបស់សហគមន៍ក្នុងការអនុវត្តន៍ច្បាប់ ។ កិច្ចការនេះប្រធានតំបន់ការពារធម្មជាតិនីមួយៗជាអ្នកទទួលខុសត្រូវសំខាន់ប្រធានត្រូវចុះជាប់ជាប្រចាំតាមសហគមន៍ នីមួយៗ ។
 - ចំពោះបទល្មើសរំលោភបំពានមកលើដែនតំបន់ការពារធម្មជាតិ ប្រធានតំបន់ការពារធម្មជាតិត្រូវរាយ

២-ពង្រឹងការគ្រប់គ្រងសហគមន៍តំបន់ការពារធម្មជាតិ ដែលបានបង្កើតហើយឱ្យកាន់តែមាន ដំណើរការ ល្អប្រសើរ ។ មន្ទីរជំនាញបន្តសហការថែមទៀត ជាមួយនាយកដ្ឋានការពារនិងអភិរក្សធម្មជាតិ ដើម្បីអប់រំ សមាជិកសហគមន៍ឱ្យកាន់តែយល់ដឹងថែមទៀត អំពីតួនាទីរបស់សហគមន៍ ជៀសវាងសមាជិកសហគមន៍ ទៅបំផ្លាញធនធានធម្មជាតិ នូវតំបន់ការពារធម្មជាតិឱ្យរាល់ទាំងមូល ។

- ចំពោះទេត្តចោទិសាន :

១-តំបន់ថ្មកែវធម្មជាតិ ពុំស្ថិតក្នុងតំបន់ការពារធម្មជាតិ ដែលគ្រប់គ្រងដោយក្រសួងបរិស្ថានទេ ហើយ បច្ចុប្បន្នកំពុងរងការបំផ្លាញដោយអាជីវកម្មអនាធិបតេយ្យ សូមអាជ្ញាធរខេត្តទប់ស្កាត់ឱ្យបានបញ្ហានេះ ដើម្បី ពិនិត្យនិង ដោះស្រាយតាមបទដ្ឋានច្បាប់ ។ អាជ្ញាធរខេត្តបង្កើតគណៈកម្មការចម្រុះចុះស្រាវជ្រាវ ឱ្យច្បាស់ដល់ ទីកន្លែងពិនិត្យមើលអាជ្ញាប័ណ្ណដែលអាជីវករមាន តើផ្ទាក់ណាចេញហើយថវិកាដែលប្រមូលបានសមត្ថកិច្ចណា ទទួលខុសត្រូវ ។ ក្រោយពិនិត្យច្បាស់លាស់ហើយត្រូវធ្វើរបាយការណ៍ទៅក្រសួងឧស្សាហកម្មនិងថាមពលនិង មកក្រសួងបរិស្ថាន ដើម្បីក្រសួងទាំងពីររួមគ្នាការវិធានការទប់ស្កាត់ការដាក់មីនបំផ្លាញថ្មកែវដ៏មានតំលៃនេះ ។

២-ចំពោះការបន្តសកម្មភាពរបស់ក្រុមហ៊ុនព្រៃសម្បទាន ដែលចប់អាជ្ញាប័ណ្ណស្នើអាជ្ញាធរខេត្តពិនិត្យច្បាស់ លាស់ និង រាយការណ៍ជូនក្រសួងកសិកម្មរុក្ខាប្រមាញ់ និងនេសាទពិនិត្យសម្រេច ។

-ចំពោះទេត្តកំពត:

១- សូមវាយតំលៃខ្ពស់ចំពោះការខិតខំរបស់អាជ្ញាធរខេត្តកំពត ដែលមាននយោបាយដឹកនាំដល់ការគ្រប់ គ្រងឧទ្យានជាតិបូកគោមានការរីកចម្រើន ពិសេសក្នុងការបង្ក្រាបបទល្មើសនិងពង្រឹងសហគមន៍តំបន់ការពារ ធម្មជាតិ ។ ដោយឡែកមន្ត្រីគ្រប់គ្រងឧទ្យានជាតិត្រូវបន្តសហការ ឱ្យបានល្អថែមទៀតជាមួយរដ្ឋបាលព្រៃឈើ និង ស្ថាប័នមានសមត្ថកិច្ចដទៃទៀត ។

២-ត្រូវបន្តពង្រឹងការងារសហគមន៍ជុំវិញឧទ្យានជាតិបូកគោ ។ ប្រធានឧទ្យានជាតិមានតួនាទីសំខាន់ក្នុងការ ដឹកនាំពង្រឹងសហគមន៍ តាមការណែនាំរបស់អាជ្ញាធរខេត្តនិងរបស់ក្រសួង ។ ឧទ្យានុរក្សគ្រប់រូបត្រូវចេះធ្វើខ្លួន ឱ្យប្រជាជនស្រឡាញ់ ។

៣-ចំពោះសំណង់ទាំងអស់ទោះចាស់ឬកំពុងសាងសង់នៅតំបន់ទឹកឈូ គឺជាការសង់លើដីគ្មានប្លង់ទេព្រោះ គេសង់សំណង់ខុសច្បាប់លើដីឧទ្យានជាតិដែលជាដីរបស់រដ្ឋ ។ រាល់ការវិនោកទាំងអស់មកលើតំបន់ឧទ្យានជាតិ ត្រូវតែបង្ក្រាបនិងកំទេចចោល ។

-ចំពោះទេត្តស្ទឹងត្រែង :

១-សូមវាយតំលៃខ្ពស់ចំពោះការប្រើប្រាស់កំលាំងគណៈបញ្ជាការឯកភាពខេត្ត ដើម្បីបង្ក្រាបនិងទប់ស្កាត់ នូវរាល់បទល្មើសទទួលបានជោគជ័យ នេះគឺជាបទពិសោធន៍ល្អនៃការប្រើប្រាស់កំលាំងសរុប និងវិធានការ សរុបក្នុងកិច្ចការពារបរិស្ថាន និងគ្រប់គ្រងធនធានធម្មជាតិ ។

២- ចំពោះផលប៉ះពាល់ដែលបណ្តាលមកពី ការកសាងទំនប់ទឹកវារីអគ្គីសនីយ៉ាឈី របស់ប្រទេសវៀតណាម

គឺក្រសួងកំពុងតែធ្វើការតាមរយៈគណៈកម្មាធិការជាតិទន្លេមេគង្គ ដើម្បីសម្របសម្រួលនិងដោះស្រាយជាមួយ ភាគីវៀតណាមជាបន្តបន្ទាប់ ។

-ចំពោះទេសសៀមរាប:

១- អាជ្ញាធរខេត្ត-មន្ទីរបរិស្ថានខេត្តត្រូវមានផែនការធ្វើអនាម័យបន្ថែមនៅទីសាធារណៈ និងដងស្ទឹង សៀមរាប ។ ក្រសួងបរិស្ថានពិសេសនាយកដ្ឋានត្រួតពិនិត្យការបំពុលបរិស្ថានរុញឱ្យម្ចាស់សណ្ឋាគារនិងអាជីវករ សំបូកធ្វើអាងប្រព្រឹត្តិកម្មទឹកកខ្វក់ ។

២- អាជ្ញាធរខេត្ត ត្រូវតែសហការជាមួយក្រសួងបរិស្ថានការពារតំបន់ការពារធម្មជាតិឱ្យបានល្អ គឺទប់ស្កាត់ នូវរាល់បណ្តាលបទល្មើសឱ្យបាន ទាន់ពេលវេលា ។ ការកាប់ព្រៃលិចទឹក , ការកាប់ព្រៃឈើ , ការវាតយក ដីក្នុងតំបន់ការពារធម្មជាតិ ការសាងសង់ខុសច្បាប់ គឺជាបទល្មើសផ្ទុយនឹងច្បាប់ដែលត្រូវតែដោះស្រាយតាម ផ្លូវច្បាប់ ។

៣- ត្រូវពង្រឹងការងារបរិស្ថានក្នុងកម្មវិធីសីលា តាមរយៈការពង្រឹងសហគមន៍មូលដ្ឋាននិងក្រុមប្រឹក្សាឃុំ- សង្កាត់ ដើម្បីទប់ស្កាត់រាល់បទ ល្មើសទាំងនោះនិងលើកកម្ពស់ជីវភាពរស់នៅរបស់សមាជិកសហគមន៍ ។

-ចំពោះក្រុងព្រះសីហនុ :

១- មន្ទីរបរិស្ថានត្រូវធ្វើជាសេនាធិការឱ្យអាជ្ញាធរក្រុងដើម្បី ទប់ស្កាត់នូវរាល់បទល្មើសទាំងអស់នៅក្នុង តំបន់ការពារធម្មជាតិ ហើយត្រូវរាយការណ៍ មកក្រសួងជាប្រចាំរាល់បទល្មើសដែលកើតឡើង ។

២- អាជ្ញាធរក្រុងត្រូវជំរុញអនុវត្តសេចក្តីសំរេចរបស់រាជរដ្ឋាភិបាល ស្តីពីការទប់ស្កាត់អំពើអនាធិបតេយ្យ នៅតំបន់ឆ្នេរសមុទ្រក្រុងព្រះសីហនុ លេខ: ១០សសរ ចុះថ្ងៃទី ២៧ ខែកុម្ភៈ ឆ្នាំ ២០០៤ របស់រាជរដ្ឋាភិបាល ។

-ចំពោះទេសឆាន់ប៉ែង :

១- ចំពោះតំបន់ការពារធម្មជាតិទាំង៤តំបន់ក្នុងទឹកដីខេត្តបាត់ដំបងអាជ្ញាធរខេត្ត និងមន្ទីរបរិស្ថានខេត្តត្រូវ ជំរុញ និងបង្កើនការទប់ស្កាត់នូវរាល់បទល្មើសនៅព្រៃកំពង់ , សំឡូត , រនាមដូនលំ និងភ្នំសំកុសឱ្យបានសកម្ម ថែមទៀត ដោយអនុវត្តម៉ឺងម៉ាត់នូវបទដ្ឋានគតិយុត្តិដែលមានជាធរមាន ។

២- ចំពោះសំណើអាវុធសំរាប់ប្រើប្រាស់ក្នុងតំបន់នោះ មន្ទីរបរិស្ថានខេត្ត ជាដំបូងត្រូវទាក់ទងជាមួយ អាជ្ញាធរខេត្ត និងសមត្ថកិច្ចពាក់ព័ន្ធ ។

៣- ចំពោះការបង្កើនទឹកកខ្វក់ចូលស្ទឹងសង្កែអាជ្ញាធរខេត្ត ដោយមានមន្ទីរបរិស្ថានជាសេនាធិការសិក្សា លទ្ធភាពកាត់បន្ថយការបង្កើនទឹកសំរុយចូលក្នុងស្ទឹង ។

II- អំពីក្រុមហ៊ុននិងការបំពុលបរិស្ថាន និងការគ្រប់គ្រងសំណល់

១- អំពីការគ្រប់គ្រងសំណល់:

រាល់បណ្តាសំណល់រឹង-រាវ សំណល់ឧស្សាហកម្ម និងបណ្តាសារធាតុពុលដ៏ទៃទៀត នៅតាមខេត្ត-ក្រុង និងទីប្រជុំជនទូទាំងប្រទេសយើងត្រូវគ្រប់គ្រងឱ្យបានល្អ ។ ការទុកដាក់សំណល់រឹង និងសំណល់ឧស្សាហកម្ម ត្រូវរកទីតាំងទុកដាក់ត្រឹមត្រូវតាមលក្ខណៈបច្ចេកទេស គឺត្រូវមានទីតាំងដែលឆ្ងាយពីតំបន់ប្រជាជនរស់នៅ និងដីក រណ្តៅជ្រៅ និងមានកន្លែងកែច្នៃសំរាម ។ សំណល់រាវដែលមានសារធាតុបំពុល ត្រូវធ្វើអាងចម្រោះតាមលក្ខណៈ បច្ចេកទេស មុននឹងបង្ហូរចូលលូ , ទន្លេ , បឹងបូរ . ។

២- ភារកិច្ចជាតំណែងអំពីការគ្រប់គ្រងសំណល់តាមខេត្ត-ក្រុង :

-ចំពោះក្រុងភ្នំពេញ :

១-បន្តសហការជាមួយភាគីជប៉ុន ក្នុងការរៀបចំទីតាំងចាក់សំរាមនៅម៉ូជេងឯក និងកសាងជាតំបន់គំរូ ដើម្បីឱ្យជំនាញបរិស្ថានសិក្សាអំពីការគ្រប់គ្រងសំរាម ។

២-អំពីសំរាមនៅតាមតំបន់ជាយក្រុងហើយ ដែលមិនស្ថិតក្នុងកិច្ចសន្យារបស់ក្រុមហ៊ុនស៊ីនទ្រី នោះ អាជ្ញាធរក្រុងត្រូវតែរកវិធានការដោះស្រាយ មិនអាចបណ្តេញចោល ដែលនាំឱ្យប៉ះពាល់ដល់សុខភាព សាធារណៈបាន ឡើយ ។

៣-សំណល់ឧស្សាហកម្មនៅតំបន់កណ្តាលខ្សាច់បង្ការតាមលូដែលមានទំហំទទឹង១ម៉ែត្រ គឺវាពុំត្រឹមត្រូវ គ្រប់គ្រាន់តាមលក្ខណៈនៅតំបន់នោះទេ ។

៤-ការធ្វើអាងចម្រោះមុន និងបង្ហូរចេញទៅតំបន់បឹងត្របែក,បឹងទំពុន,បឹងជើងឯក , បឹងបាយ័ប ។ល ។ ត្រូវធ្វើឱ្យត្រឹមត្រូវតាមទំរង់បច្ចេកទេស ដើម្បីបន្ថយការបំពុលឱ្យនៅតិចមុនពេលបង្ហូរចូលទៅក្នុងបឹងធម្មជាតិ ទាំងនោះ ។

៥-គាំទ្រដល់អាជ្ញាធរក្រុងដែលកំពុងសហការជាមួយភាគីជប៉ុនបន្តទៅទៀត ក្នុងការស្តារប្រឡាយបឹងសា ឡាង , ស្ទឹងមានជ័យ , និងបឹងក្រពើរ ដើម្បីស្តារស្ថានភាពនៃការកាត់បន្ថយសារធាតុពុល នេះឱ្យបានឆាប់ ។

-ចំពោះខេត្តសៀមរាប :

១-សំណល់ក្នុងខេត្តនាំឱ្យមានការបំពុលដល់ប្រភពទឹកនៅក្រោមដី និងបញ្ហាសុខភាពប្រជាជន ។ ចំពោះ បញ្ហានេះអាជ្ញាធរខេត្តត្រូវមានវិធានការទប់ស្កាត់ជាបន្ទាន់ ដោយរៀបចំលិខិតបទដ្ឋានបន្ថែមទៀតណែនាំ ប្រជាជន , សហគ្រាស , រោងចក្រ , សណ្ឋាគារ , ។ល ។ បញ្ឈប់ការបញ្ចេញជាតិបំពុលដោយផ្ទាល់ គឺត្រូវធ្វើអាង ចម្រោះ មុននឹងបង្ហូរចេញ ។

២-ចំពោះទឹកស្ទឹងសៀមរាបត្រូវសិក្សា និងមានវិធានការធ្វើយ៉ាងណាឱ្យទឹកស្ទឹងហូរ ដើម្បីចៀសវាងការ បំពុលទឹក ។ ករណីចាំបាច់អាជ្ញាធរខេត្តត្រូវមានទូកសំរាប់ប្រមូលសំរាម ដើម្បីស្រង់យកទៅបោះចោលនៅ

ទីលានចាក់សំរាមដែលបានកំណត់ បើពុំដូច្នោះទេស្ទឹងនេះ អាចរាក់និងផ្ទុកសារធាតុពុលពីសំណល់ពុលគ្រប់ ប្រភេទ ។

-ចំពោះទេត្តកំចង់ចាច :

១- អំពីទីតាំងសំរាប់ចាក់សំរាមសូមឱ្យអាជ្ញាធរខេត្តរកទីតាំងមួយសមស្របជិតក្រុងឬក្នុងស្រុកកំពង់សៀម ដើម្បីធ្វើទីលានចាក់សំរាម ។

២- ចំពោះសំណូមពរស្តីពីការបង្កើតរោងចក្រដុតសំរាម អាចធ្វើទៅបានដរាបណាបរិមាណសំរាម មានចំនួន ៧០០ ទៅ ១០០០តោនក្នុង១ថ្ងៃ ទើបអាចធ្វើបាន ។

-ចំពោះទេត្តកំចង់ឆ្លាំច្រ:

១- ត្រូវខិតខំដោះស្រាយឱ្យមានទីតាំងចាក់សំរាម ដើម្បីឱ្យប្រជាជនយក សំរាមទៅចាក់នៅទីនោះ ។ បញ្ហានេះ សូមឱ្យអាជ្ញាធរខេត្តដោះស្រាយ ទីតាំងចាក់សំរាម ជាបន្ទាន់ជៀសវាង ការបំពុលបរិស្ថាន ។

២- ចំពោះទស្សនៈដែលចង់ជំនឿសប្រជាជនចេញពីបឹងទន្លេសាប ឱ្យមករស់នៅលើគោកក្នុងគំនិតដែល ថា បញ្ចៀសការបំពុលបរិស្ថានទឹកទន្លេសាបនោះ ក្រសួងបរិស្ថានយល់ថាទស្សនៈនេះ ចង្អៀតចង្អល់ពេក ។ ការគ្រប់គ្រងសំណល់នៅក្នុងបឹងទន្លេសាប ត្រូវបញ្ចូលកម្មវិធីនេះទៅក្នុងកម្មវិធី សីលាដែលមាននៅក្នុងកម្មវិធី ការងាររបស់ ក្រុមប្រឹក្សាឃុំ-សង្កាត់ ។ ដូច្នេះជាបណ្តើរៗយើងអាចគ្រប់គ្រង សំណល់រឹងរាវបាន ។ ហើយបើ ចាំបាច់ អាចមានអ្នកមើលការដឹកសំរាមតាមទូក យកទុកនៅទីលានចាក់សំរាមដីគោក ។

-ចំពោះទេត្តត្រង់ចង្រ :

១- ក្រសួងគាំទ្រការគ្រប់គ្រងសំណល់រឹង គឺជាកម្មវត្ថុមួយរបស់ខេត្តដែលបាននិងកំពុងយកចិត្តទុកដាក់ក៏ ដូចជាទិសដៅយុទ្ធសាស្ត្ររបស់ខេត្តឆ្នាំ២០០៤ ដល់ ២០០៦ក្នុងការកាត់បន្ថយផង់ប្លាស្ទិក ឱ្យបានជាអតិបរិមា ។

២- ត្រូវយកចិត្តទុកដាក់សំអាតនៅតំបន់ស្ទឹងសង្កែនិងទីរួមខេត្តឱ្យបានស្អាតជាប្រចាំ ។

III - ការវាយតម្លៃហេតុប៉ះពាល់បរិស្ថាន (EIA)

- ការវាយតម្លៃហេតុប៉ះពាល់បរិស្ថានគឺ ជាម៉ែត្រសំរាប់វាស់ និងជាបទដ្ឋានគតិយុត្តិសំរាប់ជំរុញ និងធានា អភិវឌ្ឍន៍ប្រកបដោយនិរន្តរៈភាពបរិស្ថាន ។ គំរោងធានាដែលមានចែងនៅក្នុង អនុក្រឹត្យស្តីពីការវាយតម្លៃហេតុ ប៉ះពាល់បរិស្ថាន ត្រូវតែឆ្លងកាត់ការវាយតម្លៃហេតុប៉ះពាល់បរិស្ថាន ហើយត្រូវមានការត្រួតពិនិត្យផ្តល់យោបល់ពី ក្រសួងបរិស្ថាន ទើបអនុញ្ញាតឱ្យចាប់ដំណើរការអនុវត្តន៍ ។

- ត្រូវតែធ្វើការណែនាំឱ្យអ្នកវិនិយោគបានយល់ និងជំរុញឱ្យគេធ្វើការពិនិត្យនិងវាយតម្លៃហេតុប៉ះពាល់បរិស្ថាន ធ្វើមកក្រសួងបរិស្ថាន ។

- សហការជាមួយបណ្តាស្ថាប័នពាក់ព័ន្ធ ដែលចេញអាជ្ញាប័ណ្ណឱ្យវិនិយោគិន ឱ្យគេជួយជំរុញអំពីការពិនិត្យ និង

វាយតម្លៃហេតុប៉ះពាល់បរិស្ថាន ។

-ស្នើគ្រប់មន្ទីរខេត្ត-ក្រុងទាំងអស់ត្រូវផ្តល់ទិន្នន័យមកឱ្យនាយកដ្ឋាន ពិនិត្យនិងវាយតម្លៃហេតុប៉ះពាល់បរិស្ថាន ដើម្បីឱ្យនាយកដ្ឋានរៀបចំចងក្រងទិន្នន័យ សំរាប់ធ្វើការបែងចែកថ្នាក់វាយតម្លៃហេតុប៉ះពាល់ដល់ខេត្ត-ក្រុង ។

-ចំពោះក្រុងភ្នំពេញ:

-ត្រូវបន្តធ្វើការពិនិត្យនិង វាយតម្លៃហេតុប៉ះពាល់បរិស្ថានបន្តទៅទៀត ចំពោះរោងចក្រសហគ្រាសដែលនៅ មិនទាន់បានធ្វើ ។

-សិក្សាហេតុប៉ះពាល់បរិស្ថានទៅលើតំបន់មានបឹងបូរ បឹងធម្មជាតិនិងអាងស្តុកទឹកធម្មជាតិនៅតំបន់បឹងទំពុន បឹងជើងឯក, បឹងបាយាប, បឹងក្រពើ, ស្ទឹងមានជ័យ និងអាងស្តុកទឹកធម្មជាតិផ្សេងទៀតនៅជាយក្រុង ។

IV- អំពីការពាក់ព័ន្ធ អន្តរក្រសួង :

-នាយកដ្ឋានត្រួតពិនិត្យការបំពុលបរិស្ថានត្រៀមសហការជាមួយក្រសួងធនធានទឹក និងឧតុនិយមដែលបាននឹង កំពុងព្រៀងច្បាប់ស្តីពីតំបន់ជីសើមនោះ ដើម្បីចេញច្បាប់នេះឱ្យបានឆាប់ ។

-នាយកដ្ឋានការពារនិងអភិរក្សធម្មជាតិ បន្តសហការជាមួយក្រសួងកសិកម្មរុក្ខាប្រមាញ់និងនេសាទ ដើម្បី គ្រប់គ្រងតំបន់ការពារធម្មជាតិទាំង ២៣ និងឧទ្យានជាតិទាំងអស់ដោយលុបបំបាត់ចោល នូវបាតុភាពការ កាប់បំផ្លាញ ព្រៃឈើ, ការកាប់រានព្រៃឈើទឹក , ការវាតយកដីនៅមណ្ឌលទេសចរណ៍, តំបន់ឆ្នេរ, ការបំផ្លាញ ពូជមច្ឆាជាតិ និងជីវៈចម្រុះ ទូទាំងប្រទេសឱ្យបានជោគជ័យ នៅក្នុងឆ្នាំ២០០៤នេះ ។

-នាយកដ្ឋានពិនិត្យនិងវាយតម្លៃហេតុប៉ះពាល់បរិស្ថាន ត្រៀមសហការជាមួយក្រសួងឧស្សាហកម្មរ៉ែ និងថាម ពលត្រូវចុះសិក្សាស្រាវជ្រាវ ដើម្បីគ្រប់គ្រងតំបន់ថ្នាំកែវឱ្យបានល្អ ។

-ក្រសួងបរិស្ថាននិងក្រសួងទេសចរណ៍គួររៀបចំក្រុមការងារចម្រុះមួយ ដើម្បីធ្វើការរួមគ្នាក្នុងការរៀបចំផែនការ យុទ្ធសាស្ត្ររួមមួយសំដៅជំរុញការអភិវឌ្ឍន៍វិស័យទេសចរណ៍ធម្មជាតិ ។

V- អំពីការដឹកនាំរបស់បណ្តាអង្គការចំណុះក្រសួង :

ក- អគ្គនាយកដ្ឋានបច្ចេកទេស:

អគ្គនាយកនៃអគ្គនាយកបច្ចេកទេសត្រូវដឹកនាំការអនុវត្តន៍អនុសាសន៍នេះ ដោយចាត់តាំងប្រជុំត្រួតពិនិត្យ ការងារ៦ខែម្តង ។

-ចំពោះនាយកដ្ឋានថែទាំការងារទឹកភ្នំពេញ :

១-បន្តផ្សព្វផ្សាយផែនការយុទ្ធសាស្ត្រស្តីពី បរិស្ថានលើកទីបីរបស់ក្រសួង បានជ្រួតជ្រាបដល់គ្រប់អង្គការ និងមន្ត្រីជំនាញ ។

២-បន្តពង្រឹង និងរៀនសូត្រដល់មន្ត្រីបរិស្ថានដែលជាមន្ត្រីនគរបាលយុត្តិធម៌ ។

- ចំពោះតាមកិច្ចការពារ និងអភិរក្សធនធានធម្មជាតិ :

១- ត្រូវសហការជាមួយអាជ្ញាធរពិនិត្យច្បាស់ចំពោះសំណង់អនាធិបតេយ្យ នៅតំបន់ទឹកឈូនេះឱ្យទទួលបានជោគជ័យទៅតាមឯកសាររបស់រាជរដ្ឋាភិបាលដែលពាក់ព័ន្ធដល់តំបន់ទឹកឈូដែលនៅជាធរមាននៅឡើយ ។

២- ត្រូវចាត់មន្ត្រីចុះទៅជួយរៀបចំសហគមន៍តំបន់ការពារធម្មជាតិរនាមដូនសំ ។

៣- ជួយទំនាក់ទំនង អំពីការបំពាក់អាវុធដល់មន្ត្រីបរិស្ថាននៅក្នុងតំបន់ការពារធម្មជាតិទាំង៤ នៅខេត្តបាត់ដំបង ។

៤- ត្រូវត្រៀមមន្ត្រីជំនាញ ដើម្បីចុះជួយពង្រឹងសហគមន៍តំបន់ការពារធម្មជាតិ ។

- ចំពោះតាមកិច្ចការពារបរិស្ថាន ចរាចរណ៍បរិស្ថាន

១- ត្រូវរៀបចំលិខិតបទដ្ឋានផ្សព្វផ្សាយទូលំទូលាយដល់ស្ថាប័នសាធារណៈដែលបាន និងកំពុងដំណើរការបញ្ចប់ការងារសាធារណៈទាំងនោះ ឱ្យរៀបចំធ្វើការកាត់បន្ថយការបំពុល តាមលក្ខណៈបច្ចេកទេស ។ បើអង្គការស្ថាប័នណាដែលពុំព្រមអនុវត្តនោះត្រូវមានវិធានការផ្លូវច្បាប់ ។

២- ស្របនឹងការចុះត្រួតពិនិត្យការបំពុលបរិស្ថានតាមរោងចក្រសហគ្រាស នាយកដ្ឋានត្រូវចុះតាមសណ្ឋាគារនីមួយៗ ដើម្បីមានវិធានការប្រយុទ្ធនឹងបំពុលដែលត្រូវកាត់បន្ថយបានទាន់ពេល វេលាការបំពុលបរិស្ថាន ។

៣- ត្រូវចុះសិក្សាឱ្យបានច្បាស់ បរិមាណសំណល់រាវដែលចាក់ចូលក្នុងស្ទឹងសង្កែ ដើម្បីលើកផែនការជាមួយខេត្តស្វែងរកការដ្ឋានអាគារសំណល់ទាំងនេះ ។

៤- ធ្វើសេចក្តីណែនាំគ្រប់អង្គការខេត្ត-ក្រុង ធ្វើបញ្ជីសារពើភ័ណ្ឌប្រភពសំណល់ ដើម្បីងាយស្រួលក្នុងការគ្រប់គ្រង ។ ទន្ទឹមនេះក៏ត្រូវធ្វើស្ថិតិបរិមាណសំណល់តាមខេត្តនីមួយៗ ដើម្បីយើងមានទិន្នន័យមួយច្បាស់លាស់ ។

- ចំពោះតាមកិច្ចការពារ និងស្ស្រូស្ស្រូយចិលធានបរិស្ថាន

- ត្រូវត្រៀមមន្ត្រីបង្គោលសំរាប់ជាគ្រូដើម្បីចុះបង្រៀនជំនាញ និងអប់រំបរិស្ថានតាមខេត្ត-ក្រុង ។

- ចំពោះតាមកិច្ចការពារបរិស្ថាន និងវាយតម្លៃហេតុប៉ះពាល់បរិស្ថាន

១- ត្រូវធ្វើរបាយការណ៍ដាក់ជូនក្រសួងអំពីការវាយតម្លៃហេតុប៉ះពាល់បរិស្ថាន រាល់សំណើតំរូវការវិនិយោគដែលអាចមានផលប៉ះពាល់បរិស្ថាន ធ្ងន់ធ្ងរ និងអាចប៉ះពាល់ដល់បរិស្ថានសង្គម ។

២- ត្រូវធ្វើការពិនិត្យនិងវាយតម្លៃហេតុប៉ះពាល់បរិស្ថាននៅតាមសណ្ឋាគារ, ចាប់ពី ១០០បន្ទប់ឡើងទៅ ។ ចំណែកខេត្ត-ក្រុងត្រូវធ្វើការពិនិត្យ និងវាយតម្លៃហេតុប៉ះពាល់បរិស្ថាន ចាប់ពី ៦០បន្ទប់ឡើងទៅ ។

១- អន្តរាយកិច្ចការពារ និងបរិស្ថាន

- ចំពោះតាមកិច្ចការពារប្រព័ន្ធធារាសាស្ត្រ និងអភិរក្សធនធានធម្មជាតិ : ត្រូវពង្រឹងការកិច្ចជាសេនាធិការឱ្យក្រសួងក្នុងការគ្រប់គ្រងរបៀបរបបការងាររបស់មន្ត្រីជំនាញគ្រប់មន្ទីរបរិស្ថានខេត្ត-ក្រុង ដើម្បីធានាបានសុវត្ថិភាព

ការងារត្រូវវាយតម្លៃលក្ខណៈសម្បត្តិ និងស្នាដៃរបស់មន្ត្រីដឹកនាំតាមគោលការណ៍ នៃមុខងារសាធារណៈ ប្រចាំឆ្នាំដើម្បីធានា បានរាល់គុណភាពនៃមន្ត្រីទាំងនោះ ។ ត្រូវរាយការណ៍ប្រចាំខែអំពីស្ថានភាពមន្ត្រី ជូនថ្នាក់ ដឹកនាំក្រសួង ដើម្បីពិនិត្យ និងផ្តល់អនុសាសន៍ដឹកនាំបន្ត ។

-ចំពោះតាមកង្វះខាតនយោបាយ និងចរាចរណ៍

-ពិនិត្យថវិកានិងប្រេងឥន្ធនៈសំរាប់បេសកកម្មរបស់មន្ត្រីនៃបណ្តាអង្គភាពជំនាញបច្ចេកទេស ។ ប៉ុន្តែត្រូវតែ អនុវត្តដោយហ្មត់ចត់ នូវសេចក្តីណែនាំលេខៈ ០៣៣សណរបស្ត ចុះថ្ងៃទី ០៩ ខែ មករា ឆ្នាំ ២០០៤ ស្តីពីវិធានការអនុវត្តគោលការណ៍ លើការគ្រប់គ្រងថវិកាចុះបេសកកម្មក្នុង និងក្រៅប្រទេស ។

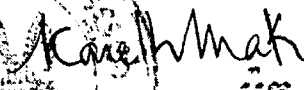
គ-មន្ត្រីបរិស្ថានខេត្ត-ក្រុង

- ត្រូវពង្រឹងការគ្រប់គ្រងលើគ្រប់វិស័យការងារក្រោមសមត្ថកិច្ចរបស់ខ្លួន ។ ត្រូវក្តាប់ឱ្យបានរាល់ការងារ ទោះបី បទល្មើសក្តីហើយរាយការណ៍មកក្រសួងឱ្យបានមុនអ្នកសារពត៌មាន ។ បើអ្នកសារពត៌មានដឹងមុនយើង ឬយើងដឹងតាមសារពត៌មាន នោះហើយជាកម្រោយរបស់យើងហើយគុណភាពនៃការដឹកនាំត្រូវវាយតម្លៃ តាមនេះ ។

- អនុវត្តរបបប្រជុំជាទៀងទាត់ប្រចាំសប្តាហ៍ប្រចាំខែ និងរាយការណ៍កំណត់ហេតុប្រជុំ មកអគ្គនាយកដ្ឋាន រដ្ឋបាល .ហិក្ខវត្ត ដើម្បីសរុបជូនថ្នាក់ដឹកនាំក្រសួង ឱ្យបានទៀងទាត់ ។

-ចំពោះមន្ត្រីតំបន់ការពារធម្មជាតិណា ដែលបានប្រព្រឹត្តបទល្មើសប្រធានឧទ្យានជាតិ ត្រូវធ្វើការអប់រំ ណែនាំ ឬមានវិធានការផ្លូវច្បាប់ ឬសុំមកក្រសួងលប់ឈ្មោះចោលតែម្តង ។

ទទួលបានអនុសាសន៍នេះស្នើគ្រប់អាជ្ញាធរខេត្ត-ក្រុង គ្រប់បណ្តាអង្គភាពចំណុះក្រសួងបរិស្ថាន ស្ថាប័នពាក់ព័ន្ធសហការអនុវត្តឱ្យមានប្រសិទ្ធិភាពខ្ពស់ ។

រដ្ឋមន្ត្រី

ប៊ុន ហ៊ុន ហ៊ុន
ប្រធានក្រសួង

**សកម្មភាពសំខាន់ៗរបស់ថ្នាក់ដឹកនាំក្រសួងបរិស្ថាន
ក្នុងបុព្វហេតុគាំពារ ការពារ និង អភិរក្សបរិស្ថាន**



ឯកឧត្តមបណ្ឌិត ម៉ូក-ម៉ាវ៉ែត រដ្ឋមន្ត្រីក្រសួងបរិស្ថាន និងឯកឧត្តម ខៀវ-មុន អគ្គនាយកបច្ចេកទេស
ក្នុងកិច្ចប្រជុំថ្នាក់រដ្ឋមន្ត្រីបរិស្ថានអាស៊ាន នាទីក្រុងរ៉ង់ហ្សូ ប្រទេសមីយ៉ាន់ម៉ា ស្តីពីការអភិវឌ្ឍន៍ដោយនិរន្តរភាពបរិស្ថាន។



ឯកឧត្តមបណ្ឌិត ម៉ូក-ម៉ាវ៉ែត រដ្ឋមន្ត្រីក្រសួងបរិស្ថានអញ្ជើញជាអធិបតីក្នុងពិធីចុះហត្ថលេខាលើអនុស្សរណៈ
រវាងក្រសួងបរិស្ថាន និងអង្គការអភិរក្សសត្វព្រៃនៅកម្ពុជាក្នុងការគ្រប់គ្រងដែនជំរកសត្វព្រៃតូរ៉េន-ប្រហ្គោត ក្នុងខេត្ត
ព្រះវិហារ និងកំពង់ធំ ។



ឯកឧត្តម ឆាន់ សាវណ្ណ រដ្ឋលេខាធិការក្រសួងបរិស្ថាន ជាអធិបតីក្នុងការប្រារព្ធសិក្ខាសាលាស្តីពីសកម្មភាពប៉ះពាល់របស់មនុស្សទៅលើធនធានធម្មជាតិក្នុងតំបន់បន្តិយជីវៈមណ្ឌលបឹងទន្លេសាប (ព្រែកទាល់) (ថ្ងៃទី១៥ ខែមករា ឆ្នាំ ២០០៤)



ភ្ញៀវកិត្តិយស និង សមាជិក សមាជិកា អង្គសិក្ខាសាលា



ឯកឧត្តម គូ-ហ្គារី រដ្ឋលេខាធិការក្រសួងបរិស្ថានអញ្ជើញជាអធិបតីក្នុងសិក្ខាសាលាស្តីពីការដាក់ឱ្យ
ប្រើប្រាស់គំរូសំណុំលិខិតដោះស្រាយបទល្មើសបរិស្ថានដល់មន្ត្រីនគរបាលយុត្តិធម៌របស់ក្រសួងបរិស្ថាន
(ថ្ងៃទី 12-13 ខែកុម្ភៈ ឆ្នាំ 2003)



ឯកឧត្តម គូ-ហ្គារី ថែកវិញ្ញាបនបត្របញ្ជាក់ការសិក្សា ជូនចំពោះសិក្ខាកាមដែលជាមន្ត្រីទទួលបន្ទុក
នគរបាលយុត្តិធម៌របស់ក្រសួងបរិស្ថាន ក្រោយបញ្ចប់វគ្គសិក្សា



ឯកឧត្តម ឌីក-ឆ្មេត្រី ខុត្តា អនុរដ្ឋលេខាធិការក្រសួងបរិស្ថានអញ្ជើញជាអធិបតីក្នុង សិក្ខាសាលាស្តីពីការគ្រប់គ្រងតំបន់ការពារធម្មជាតិ និង ការអនុវត្តន៍ច្បាប់ការពារដែនជំរកសត្វព្រៃភ្នំសំរុង



ហ្វ្រូកិច្ចិយស និងសមាជិកសមាជិកា អង្គសិក្ខាសាលាក្នុងឱកាសប្រារព្ធពិធី



ឯកឧត្តម **ប្រាជ្ញ-ស៊ីន** អនុរដ្ឋលេខាធិការក្រសួងបរិស្ថាន អញ្ជើញជាអធិបតីក្នុងពិធីបើកសិក្ខាសាលាស្តីពីការប្រែប្រួលអាកាសធាតុ ។



ឯកឧត្តម **ប្រាជ្ញ-ស៊ីន** ចូលរួមជាគណៈអធិបតី ក្នុងសិក្ខាសាលាស្តីពីយន្តការអភិវឌ្ឍន៍ស្អាត នៅខេត្តសៀមរាប

(ថ្ងៃ11-12 ខែកុម្ភៈឆ្នាំ2004)



ទិដ្ឋភាពរួមនៃអង្គសិក្ខាសាលា

...១... ក ក



ឯកឧត្តម ឆេងឡីម៉ា អនុរដ្ឋលេខាធិការក្រសួងបរិស្ថានអញ្ជើញចុះពិនិត្យស្ថានភាពបរិស្ថាន
ការងារនៅតាមបណ្តាហោងចក្រ



ឯកឧត្តម វង្ស សុខណ្ណាម អនុរដ្ឋលេខាធិការក្រសួងបរិស្ថានអញ្ជើញអធិបតីស្តីពីការអប់រំបរិស្ថានក្នុងកម្មវិធីត្រៀមម្ចាស់
នៅទូរស័ព្ទកម្ពុជា

តើការបង្កើតសហគមន៍តំបន់ការពារធម្មជាតិ

មានសារៈប្រយោជន៍អ្វីខ្លះ?

តាមការកត់ត្រាព័ត៌មានទិន្នន័យដោយមន្ត្រីការិយាល័យសហគមន៍ព្រៃឈើ និងធនធានធម្មជាតិ(ក.សពឈ ធធ) នៃ នាយកដ្ឋានការពារ និង អភិរក្សធម្មជាតិ បានបង្ហាញឱ្យឃើញថា សហគមន៍តំបន់ការពារធម្មជាតិបានចាប់ផ្តើមកើតឡើងនៅក្នុង ឆ្នាំ១៩៩៩ ពេលដែលរដ្ឋាភិបាលបានដាក់ចេញគោលនយោបាយយុទ្ធសាស្ត្រកាត់បន្ថយភាពក្រីក្រ ។ ក្នុងនោះការបង្កើតសហគមន៍ តំបន់ការពារធម្មជាតិក៏ជាផ្នែកមួយរួមចំណែកអនុវត្តន៍តាមរយៈការចូលរួមរបស់សហគមន៍មូលដ្ឋានលើការគ្រប់គ្រង និងប្រើប្រាស់ ធនធានធម្មជាតិប្រកបដោយចីរភាព។ ចាប់ពីឆ្នាំ១៩៩៩មក ចំនួនសហគមន៍តំបន់ការពារធម្មជាតិបានកើនឡើងជា លំដាប់ពីមួយ ឆ្នាំទៅមួយឆ្នាំ ជាពិសេសនៅក្នុងឆ្នាំ២០០៣ ដោយមានការសំរបស់រូលរៀបចំនាយកដ្ឋានការពារ និង អភិរក្សធម្មជាតិ និង គំរោង ឬអង្គការផ្សេងៗដែលបានចាប់អារម្មណ៍លើការងារនេះ ។ ឆ្លើយតបទៅនឹងតំរូវការចាំបាច់របស់សហគមន៍ នៅថ្ងៃទី ៣០ ខែ ឧសភា ឆ្នាំ២០០៣ ក្រសួងបរិស្ថាន បានចេញគោលការណ៍ណែនាំ ស្តីពីកិច្ចដំណើរការរៀបចំសហគមន៍តំបន់ ការពារធម្មជាតិ លេខ ១២៦ សជណ ប.ស្ថ .កអធ ដែលបានចុះហត្ថលេខាដោយ ឯកឧត្តមរដ្ឋមន្ត្រីក្រសួងបរិស្ថាន ក្នុងទិសដៅជួយ សំរួល និងលើកកម្ពស់ប្រសិទ្ធភាពនៃការរៀបចំ និងអនុវត្តន៍ របស់សហគមន៍ តំបន់ការពារធម្មជាតិ ។



ឯកឧត្តម បណ្ឌិត **អ៊ុំ ក. ហ៊ុន** រដ្ឋមន្ត្រីក្រសួងបរិស្ថាន និងឯកឧត្តម **អ៊ុំ ក. សុខុន** អនុរដ្ឋលេខាធិការ ក្រសួងកសិកម្មរុក្ខាប្រមាញ់ និងនេសាទនាឱកាសចូលរួមសំណេះសំណាល ជាមួយសហគមន៍តំបន់ការពារជីវកសិកម្មព្រៃបឹងពែ (កំពង់ធំ-ព្រះវិហារ-សៀមរាប)

ឆ្លងតាមការវិភាគលើលទ្ធផលនៃការចុះសិក្សាស្វែងយល់ ស្តីពីសហគមន៍តំបន់ការពារធម្មជាតិ តាមរយៈការជួប សំភាសន៍ ជាមួយប្រជាសហគមន៍តំបន់ការពារធម្មជាតិ ក្រុមអ្នកសំរបស់រូល និងគណៈកម្មការសហគមន៍ ក្រុមសិក្សាស្រាវជ្រាវ ទទួលបានព័ត៌មានផ្សេងៗដែល ទាក់ទងទៅនឹងផលប្រយោជន៍នៃការរៀបចំបង្កើតសហគមន៍តំបន់ការពារធម្មជាតិ ដែលរួមមាន ចំណុចសំខាន់ៗមួយចំនួនដូចខាងក្រោម :

👉 -ការចូលរួមចំណែករបស់បណ្តាញបច្ចេកទេស

មុនពេលបង្កើតសហគមន៍ សកម្មភាពបច្ចេកទេសលើការប្រើប្រាស់ផល-អនុផលព្រៃឈើ សត្វព្រៃ និងការនេសាទត្រី តែងតែកើតមានជាញឹកញាប់ ទោះបីជាមានការវិភាគបន្តិច ចុះយាមល្បាតពីសំណាក់ឧទ្យានុរក្សយ៉ាងណាក៏ដោយ ។ នៅតំបន់មួយ ចំនួន សកម្មភាពនេះឈានទៅដល់ការបង្កជាជំលោះរវាងឧទ្យានុរក្ស និងអ្នកប្រើប្រាស់(សហគមន៍មូលដ្ឋាន និងអ្នកខាងក្រៅ) រហូតមានការប៉ះពាល់ដល់អាយុជីវិតទៀតផង ដូចជានៅឧទ្យានជាតិព្រះមុនីវង្ស " បូកគោ" និងឧទ្យានជាតិព្រះសីហនុ" រាម " ។ ក្រៅពីនេះ នៅមានជំលោះមួយចំនួនតូចរវាងសហគមន៍ និងសហគមន៍ ដែលកើតមានឡើងដោយសារការប្រជែងដណ្តើមផល ប្រយោជន៍គ្នាតាមរយៈការប្រមូលផល-អនុផលព្រៃឈើ ។

ជួយទៅវិញក្រោយពេលសហគមន៍ត្រូវបានបង្កើតឡើង បច្ចេកទេសទាំងនោះថយចុះជាលំដាប់ ព្រោះថាក្រុមសំរាប់សំរួល បានស្វែងយល់ពីបញ្ហាជាតិក្នុងតំបន់ យកមកធ្វើការពិភាក្សារួមគ្នាជាមួយសហគមន៍ ដើម្បីរកដំណោះស្រាយសមស្របរក្សាបាន នូវផលប្រយោជន៍រួមរវាងការអភិរក្ស និងការអភិវឌ្ឍន៍សហគមន៍តាមរយៈការបង្កើតសហគមន៍តំបន់ការពារធម្មជាតិ ។ ជាពិសេស ជួរគណៈកម្មការសហគមន៍បានធ្វើការអប់រំ ផ្សព្វផ្សាយណែនាំដល់សមាជិកសហគមន៍របស់ខ្លួន ឱ្យយល់ពីគុណប្រយោជន៍នៃ ធនធានធម្មជាតិ ចេះស្រឡាញ់ថែរក្សា និងប្រើប្រាស់សមស្រប ។ ម៉្យាងទៀតគណៈកម្មការសហគមន៍ធ្វើការចុះយាមល្បាតព្រៃ ទៅតាមលទ្ធភាពនៃកន្លែងនីមួយៗ ពិសេសសមាជិកសហគមន៍ដែលចូលទៅរកអនុផលផ្សេងៗ ពួកគេអាចមើលឃើញអ្នកដែល ប្រព្រឹត្តបច្ចេកទេសបានងាយ ។ សកម្មភាពទាំងនេះវាបានបង្ហាញពីការរួមចំណែកកាត់បន្ថយបច្ចេកទេសផ្សេងៗនៅក្នុងតំបន់ការពារ ធម្មជាតិ ។

👉 ការផ្តល់សិទ្ធិស្របច្បាប់ដល់ការចូលរួមគ្រប់គ្រងរបស់សហគមន៍មូលដ្ឋាន

ការប្រមូលផល-អនុផលព្រៃឈើ និងធនធានធម្មជាតិ គឺជាទំលាប់របស់ប្រជាជនដែលរស់នៅក្បែរ និងក្នុងតំបន់ការពារ ធម្មជាតិតាំងពីដូនតាមក ដូចជាដងជ័រ បោចវល្លិដ្ឋោ បេះផ្លែឈើព្រៃ ដំឡូងព្រៃ បន្លែព្រៃជាដើម សំរាប់បំពេញនូវសេចក្តីត្រូវការ ក្នុងជីវភាពប្រចាំថ្ងៃ ។ ការប្រើប្រាស់ផល-អនុផលព្រៃឈើទាំងនេះ ពុំមានលក្ខណៈសមស្របឡើយ ពិសេសការចូលប្រើប្រាស់ យ៉ាងលើសលប់ពីសំណាក់ប្រជាជនខាងក្រៅតំបន់ ដែលធ្វើឱ្យប៉ះពាល់ដល់ផលប្រយោជន៍របស់សហគមន៍មូលដ្ឋាន ដូចជា តំបន់ខ្លះ លូចកាប់ដើមច្រោះជ័ររបស់សហគមន៍មូលដ្ឋានដែលពួកគាត់បានគ្រប់គ្រងថែរក្សាតាំងពីដូនតាមក ។

ក្រោយពីការបង្កើតសហគមន៍តំបន់ការពារធម្មជាតិ គណៈកម្មការ និងសមាជិកសហគមន៍មានសិទ្ធិហាមឃាត់ ណែនាំ អប់រំដល់ជនល្មើសដែលប្រព្រឹត្តខុសនឹងលក្ខន្តិកៈ ឬផែនការគ្រប់គ្រងរបស់សហគមន៍ ដែលមានការទទួលស្គាល់ពីអាជ្ញាធរដែនដី និងស្ថាប័នជំនាញ ។ តាមរយៈនៃការអនុវត្តន៍លក្ខន្តិកៈសហគមន៍ ផែនការគ្រប់គ្រងរបស់សហគមន៍ ព្រមទាំងសេចក្តីប្រកាស ទទួលស្គាល់សហគមន៍តំបន់ការពារធម្មជាតិដោយរដ្ឋមន្ត្រីក្រសួងបរិស្ថាន វាជាកត្តាបង្ហាញយ៉ាងច្បាស់លាស់នូវសិទ្ធិស្របច្បាប់ របស់សហគមន៍ក្នុងការចូលរួមគ្រប់គ្រងតំបន់ការពារធម្មជាតិ ដើម្បីធានាបាននូវផលប្រយោជន៍រួម ក្នុងទិសដៅរួមចំណែកលើក សួយជីវភាពរស់នៅរបស់សហគមន៍មូលដ្ឋាន ។



ប្រជាសហគមន៍ តំបន់ការពារធម្មជាតិ ជិដិក បឹងពៃ

👉 ការកសាងសមត្ថភាពយល់ដឹងដល់សហគមន៍មូលដ្ឋាន

ប្រជាជនដែលរស់នៅក្បែរ ឬក្នុងតំបន់ការពារធម្មជាតិនៃព្រះរាជាណាចក្រកម្ពុជា គឺជាសហគមន៍ជនបទដែលពុំសូវទទួលបាននូវការអប់រំចំណេះដឹងទូទៅប៉ុន្មានទេ ជាពិសេសអ្នកដែលមានអាយុចាប់ពី២០ឆ្នាំឡើង ព្រោះថាតំបន់ទាំងនោះគ្មានសាលារៀន និងឆ្លងកាត់សង្គ្រាមជាញឹកញាប់។ នៅពេលដែលមានការបង្កើតសហគមន៍តំបន់ការពារធម្មជាតិ បានធ្វើឱ្យមានដំណើរការពិភាក្សាពិគ្រោះជាញឹកញាប់ រវាងក្រុមសំរាប់សំរួល គណៈកម្មការ និងសមាជិកសហគមន៍ ដែលសកម្មភាពទាំងនេះវាជាចំណុចចាប់ផ្តើមឱ្យសហគមន៍មូលដ្ឋានមានការពិចារណា និងចេះគិតគូរទៅលើធនធានធម្មជាតិដែលនៅជុំវិញភូមិផ្ទះ។ ជាពិសេសតាមរយៈការចូលរួមរៀបចំបទបញ្ជាផ្ទៃក្នុង លក្ខន្តិកៈសហគមន៍ ផែនការគ្រប់គ្រង ព្រមទាំងការអប់រំផ្សព្វផ្សាយ និងវគ្គបណ្តុះបណ្តាលផ្សេងៗ បានធ្វើឱ្យសហគមន៍មានឱកាសផ្លាស់ប្តូរយោបល់ ទស្សនៈ និងបទពិសោធន៍រវាងសហគមន៍មួយទៅសហគមន៍មួយ ដែលធ្វើឱ្យពួកគេបានកើនឡើងសមត្ថភាពយល់ដឹងលើការងារចូលរួមគ្រប់គ្រងធនធានធម្មជាតិ។ ទន្ទឹមនឹងនេះ ការបង្កើតសហគមន៍តំបន់ការពារធម្មជាតិនៅកន្លែងមួយចំនួនក៏បានអនុវត្តផងដែរនូវការអប់រំផ្សព្វផ្សាយផ្សេងៗ ដែលទាក់ទងនឹងការអប់រំសុខភាពអនាម័យ ឬកសិកម្ម អាស្រ័យលើតំរូវការចាំបាច់ និងសមស្របទៅតាមតំបន់នីមួយៗ។

ការបង្កើនឡើងនូវសមត្ថភាពយល់ដឹងដល់សហគមន៍មូលដ្ឋាន វាមានសារៈសំខាន់ណាស់ក្នុងការចូលរួមចំណែកលើកកំពស់ជីវភាពរស់នៅរបស់សហគមន៍ និងការអភិរក្សធនធានធម្មជាតិ។ ដូចនេះ ការបង្កើតសហគមន៍តំបន់ការពារធម្មជាតិបានរួមចំណែកក្នុងការកសាងធនធានមនុស្ស តាមសហគមន៍មូលដ្ឋានលើការងារគ្រប់គ្រង និងអភិរក្សធនធានធម្មជាតិ។

ការបង្កើតនូវមុខរបរសមស្របរួមចំណែកលើកកម្ពស់ជីវភាពរស់នៅរបស់សហគមន៍មូលដ្ឋាន

តាមការវិភាគលើទិន្នន័យ បានបង្ហាញឱ្យឃើញថា គំរោង និងអង្គការមួយចំនួនដែលធ្វើការសំរេចសំរួលរៀបចំសហគមន៍ តំបន់ការពារធម្មជាតិ ភ្ជាប់ទៅជាមួយនូវកម្មវិធីអភិវឌ្ឍន៍គ្រួសារក្នុងសហគមន៍ ដើម្បីរួមចំណែកលើកកម្ពស់ជីវភាពរស់នៅ ។ ជាក់ ស្តែងសហគមន៍តំបន់ឆ្នេរដូចជាកោះខ្យង កោះតាង កោះស្រឡៅ បានប្តូរមុខរបរពីការកាប់ឈើព្រៃកោងកាងធ្វើឲ្យ មកជាអ្នក នេសាទ ឬការចិញ្ចឹមត្រី ខ្យង ងាវ អាស្រ័យស្ថានភាពទីតាំងតំបន់នីមួយៗ ។ ក្រៅពីនេះមានសហគមន៍មួយចំនួនបានអនុវត្តន៍ កម្មវិធីកសិកម្ម(ការផ្សំដីកំប៉ុស ដាំឈើហូបផ្លែ បន្លែរួមផ្សំ និងការចិញ្ចឹមសត្វ) និងការអប់រំសុខភាពអនាម័យ រួមចំណែក លើកកម្ពស់សុខភាពរស់នៅរបស់ប្រជាជន ។ សំខាន់ជាងនេះទៅទៀតការធ្វើកសិកម្មនៅក្នុងព្រះរាជាណាចក្រកម្ពុជា មាន ទំនាក់ទំនងផ្ទាល់ស្តីពីរយុគនឹងប្រភពជីវៈចម្រុះ ដូច្នេះត្រូវធានាអោយមាននិរន្តរភាពក្នុងការបង្កើនផលកសិកម្ម ទៅនឹងការគ្រប់ គ្រងធនធានព្រៃឈើ ដែលជាប្រភពទឹក ប្រភពផ្តល់ជីជាតិឱ្យដី ។

ជាទូទៅជីវភាពរស់នៅរបស់សហគមន៍តំបន់ការពារធម្មជាតិភាគច្រើន ពីងផ្អែកលើការប្រមូលផល-អនុផលព្រៃឈើ ដូចជាដងដំរី រកគ្រាក់ បោចវល្លី-ផ្តៅ កាប់ឫស្សី បេះបន្លែព្រៃ ផ្លែឈើព្រៃ ដំឡូងព្រៃ ទន្ទឹមនឹងការបង្ក បង្កើនផល ។ តាមរយៈការផ្តល់ព័ត៌មានពីគណៈកម្មការសហគមន៍ ការរកអនុផលព្រៃឈើវាបានរួមចំណែកបំពេញសេចក្តីត្រូវការក្នុងជីវភាព ប្រចាំថ្ងៃរបស់សហគមន៍ជនបទ ។ ដូចនេះប្រសិនបើធនធានព្រៃឈើមានការលូតលាស់ល្អ វាអាចធានាបាននូវការផ្គត់ផ្គង់អនុផល ព្រៃឈើសំរាប់ការប្រើប្រាស់ដល់សហគមន៍មូលដ្ឋាន ។ ចំណុចទាំងនេះបង្ហាញឱ្យឃើញថាការបង្កើតសហគមន៍តំបន់ការពារធម្មជាតិ ជាការរួមចំណែកធ្វើឱ្យការគ្រប់គ្រងធនធានធម្មជាតិមានលក្ខណៈប្រសើរឡើង ក៏ដូចជារួមចំណែកលើកស្ទួយជីវភាពរស់នៅរបស់ សហគមន៍មូលដ្ឋាន។

ការបង្កើតនូវកិច្ចសហការរវាងឧទ្យានរក្សា និងសហគមន៍

តាមរយៈការរៀបរាប់របស់ឧទ្យានរក្សា ក៏ដូចជាគណៈកម្មការសហគមន៍បានបង្ហាញឱ្យឃើញថា មុនពេលរៀបចំបង្កើតជា សហគមន៍តំបន់ការពារធម្មជាតិ ប្រជាជនភាគច្រើនមានទស្សនៈយល់ច្រឡំ មិនពេញចិត្តចំពោះការងារអភិរក្ស ព្រោះពួកគេមិន មានសិទ្ធិគ្រប់គ្រាន់ក្នុងការប្រើប្រាស់ធនធានធម្មជាតិ។ ផ្ទុយទៅវិញ ការបង្កើតជាសហគមន៍តំបន់ការពារ បានបង្ហាញយ៉ាងច្បាស់ ពីសិទ្ធិរបស់សហគមន៍មូលដ្ឋានក្នុងការចូលរួមគ្រប់គ្រង និងប្រើប្រាស់ធនធានធម្មជាតិ ដែលមានបង្ហាញនៅក្នុងលក្ខន្តិកៈសហគមន៍ និងផែនការគ្រប់គ្រងព្រៃសហគមន៍ ។ សកម្មភាពនេះបានធ្វើឱ្យប្រជាជនមានទស្សនៈគិតគូរពិចារណាសមស្របលើការងារ អភិវឌ្ឍន៍ប្រកបដោយចីរភាព ។

រាល់សកម្មភាពចុះល្បាតរបស់ សហគមន៍ តែងតែមានការចូលរួមពី ឧទ្យានរក្សា ។ ម្យ៉ាងវិញទៀតនៅក្នុង ដំណើរការរៀបចំ សហគមន៍តំបន់ ការពារធម្មជាតិនេះ អាជ្ញាធរដែនដី និងស្ថាប័នជំនាញតែងតែបានចូលរួម ជានិច្ចនៅក្នុងសកម្មភាពសំខាន់ៗ ដើម្បីផ្តល់នូវការគាំទ្រ លើកទឹកចិត្ត និងចូលរួមផ្តល់យោបល់ដល់ការគ្រប់ គ្រងរបស់សហគមន៍ ។



ការចូលរួមអនុវត្តគោលនយោបាយវិមជ្ឈការ

ការបង្កើតសហគមន៍តំបន់ការពារធម្មជាតិ គឺជាយន្តការមួយចូលរួមអនុវត្តន៍ គោលនយោបាយវិមជ្ឈការរបស់ រាជរដ្ឋាភិបាល តាមរយៈការផ្តល់សិទ្ធិក្នុងការចូលរួមគ្រប់គ្រងធនធានធម្មជាតិដល់សហគមន៍មូលដ្ឋាន ពិសេសទាក់ទងទៅនឹងការ សំរេចចិត្តលើការប្រើប្រាស់ផល-អនុផលព្រៃឈើ ដូចជាការចូលរួមធ្វើលក្ខន្តិកៈ និងផែនការគ្រប់គ្រង ព្រៃសហគមន៍ រួមទាំងការ អភិវឌ្ឍន៍មូលដ្ឋាន។ ម៉្យាងវិញទៀត សហគមន៍តំបន់ការពារធម្មជាតិតែងតែមានការរៀបចំវេយ្យាករណ៍ម្តងៗ ដែលមានថ្នាក់ ក្រុមគណៈកម្មការ និងទីប្រឹក្សា។ ដែលពួកគាត់ជាអ្នកចូលរួមសម្របសម្រួល និងដោះស្រាយរាល់បញ្ហាដែលកើតមានឡើងក្នុង សហគមន៍។ លើសពីនេះទៅទៀត គណៈកម្មការក៏មានតួនាទីសំខាន់ក្នុងការទំនាក់ទំនងជាមួយមជ្ឈដ្ឋានខាងក្រៅ ដើម្បីស្វែងរក ការគាំទ្រទាំងផ្នែកបច្ចេកទេស ក៏ដូចជាថវិកាផងដែរ ក្នុងការអភិវឌ្ឍន៍សហគមន៍របស់ខ្លួន ។ ការលើកផែនការអភិវឌ្ឍន៍សហគមន៍ មិនស្ថិតតែលើការរុករកអនុផលព្រៃឈើ នៃសហគមន៍តំបន់ការពារធម្មជាតិទេ គឺសហគមន៍បានជំរុញអនុវត្តន៍ផែនការលើកកំពស់ ជីវភាពរស់នៅរបស់ប្រជាជន មានការធ្វើប្រពលវប្បកម្ម កសិកម្ម ការចិញ្ចឹមសត្វ ការធ្វើសិប្បកម្ម ។ល។

សរុបមក ការបង្កើតសហគមន៍តំបន់ការពារធម្មជាតិ គឺជាយុទ្ធសាស្ត្រមួយសំរាប់កែទម្រង់ប្រព័ន្ធគ្រប់គ្រងធនធានធម្មជាតិ ដើម្បីឆ្លើយតបទៅនឹងសេចក្តីត្រូវការរបស់សហគមន៍មូលដ្ឋាន ព្រមទាំងរក្សាបាននូវតំលៃជីវៈចម្រុះនៅក្នុងតំបន់ការពារធម្មជាតិ ពោលគឺជាមធ្យោបាយមួយធ្វើឱ្យមានតុល្យភាពរវាងការអភិរក្ស និងការអភិវឌ្ឍន៍ ។



ឯកឧត្តម បណ្ឌិត ម៉ុក-ម៉ាវ៉ែត រដ្ឋមន្ត្រីក្រសួងបរិស្ថានដឹកនាំប្រតិភូចុះធ្វើការអប់រំប្រជាសហគមន៍តំបន់ការពារធម្មជាតិ អត្ថបទរៀបរៀងដោយមន្ត្រីការិយាល័យសហគមន៍ តំបន់ ការពារធម្មជាតិនៃនាយកដ្ឋានការពារ និង អភិរក្សធម្មជាតិ

បញ្ហាបរិស្ថានក្នុងការដាំដុះស្រូវក្នុងប្រទេសកម្ពុជា

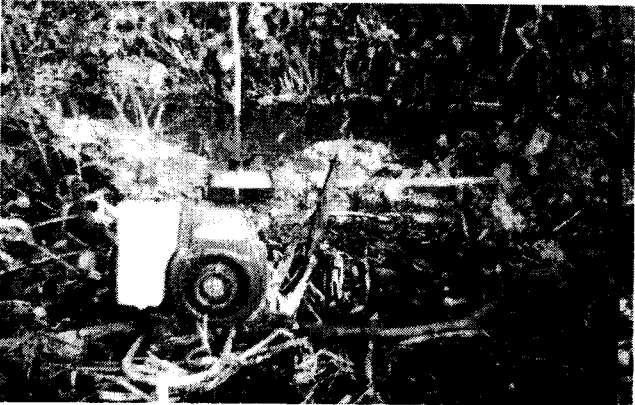


១. សេចក្តីផ្តើម

យោងតាមរបាយការណ៍ស្តីពីបរិស្ថាន និងការសិក្សាស្រាវជ្រាវរបស់មន្ទីររដ្ឋាភិបាល ក៏ដូចជាភ្នាក់ងារអង្គការក្រៅរដ្ឋាភិបាលនិងអង្គការអន្តរជាតិបានវាយតម្លៃថា សម្បត្តិធម្មជាតិនៅក្នុងប្រទេសកម្ពុជាបានទទួលរងនូវការខូចខាតយ៉ាងដ៏ធំក្នុងអំឡុងសង្គ្រាមស៊ីវិលជាងបីទសវត្សកន្លងមកនេះ រួមទាំងសម្បត្តិធម្មជាតិនៅជុំវិញតំបន់បឹងទន្លេសាប ។ បញ្ហាគួរអោយកត់សំគាល់ធនធានធម្មជាតិក្នុងប្រទេសកម្ពុជាត្រូវបានវិនាសអន្តរាយធ្ងន់ធ្ងរនៅអំឡុងទសវត្សឆ្នាំ ៩០ នៅពេលដែលមាតុភូមិកម្ពុជាយើងកំពុងស្ថិតក្នុងដំណាក់កាលចរាចរស្វែងរកសន្តិភាពជាមួយក្រុមចលនាស៊ីវិលរបស់គាតិខ្មែរផ្សេងៗ និងក្រោយពីដំណាក់កាលបោះឆ្នោតក្នុងអំឡុងឆ្នាំ១៩៩៣ ដើម្បីបង្កើតរាជរដ្ឋាភិបាលសំរាប់ព្រះរាជាណាចក្រកម្ពុជាក្រោមការត្រួតពិនិត្យដោយផ្ទាល់ពីអង្គការសហប្រជាជាតិ ។

មុនសម័យសង្គ្រាម កម្ពុជាបានកសាងប្រទេសដោយពឹងផ្អែកលើការអភិវឌ្ឍន៍វិស័យកសិកម្ម ឧស្សាហកម្មក៏ដូចជាលើធនធានធម្មជាតិសំខាន់ៗមានជលផល រុក្ខាប្រមាញ់ រ៉ែ ធនធានទឹក...។ល។ ឧទាហរណ៍: ក្នុងទសវត្សទី៦០កម្ពុជាបាននាំចេញទៅកាន់ទីផ្សារអន្តរជាតិនូវភោគផលកសិកម្មដូចជាស្រូវអង្ករ ត្រី ឈើ កៅស៊ូ ធញ្ញជាតិ...ដោយប្តូរជាប់រយៈពេលទេសមកវិញ ។ ប៉ុន្តែ ចាប់តាំងពីក្រោយរបបប្រល័យពូជសាសន៍ប៉ុលពតរហូតមកទល់បច្ចុប្បន្នផលិតផលក្នុងស្រុកដែលត្រូវនាំចេញទៅបរទេសពុំមានរូបភាពជាដុំកូនឡើយដោយសារទិន្នផលនៃផលិតផលក្នុងស្រុកពុំឆ្លើយតបនឹងតំរូវការរបស់ ប្រជាជនក្នុងស្រុក ។

ពិនិត្យជារួម ផលវិបាកនេះបណ្តាលមកពីការបំផ្លាញសម្បត្តិបរិស្ថានធម្មជាតិដើម្បីបំរើផលប្រយោជន៍បុគ្គលពុំមានផែនការ និងការទទួលខុសត្រូវច្បាស់លាស់ ។ សេចក្តីបរិយាយក្នុងរបាយការណ៍នេះ គឺផ្តោតលើវិស័យបរិស្ថាននៅតំបន់ព្រៃលិចទឹកបឹងទន្លេសាប ជាផ្នែកសំខាន់ទ្រទ្រង់ដល់ការស្តារ និងអភិវឌ្ឍន៍សេដ្ឋកិច្ចជាតិដែលកំពុងប្រឈមទៅនឹងការបំផ្លិចបំផ្លាញ និងឈានទៅរកការរេចរិលបណ្តាលមកពីសកម្មភាពផ្សេងៗរបស់មនុស្ស ។



សកម្មភាពពាណិជ្ជកម្មដាំដុះដើម្បីចាប់ត្រី

២. សកម្មភាពពាណិជ្ជកម្មដាំដុះស្រូវក្នុងប្រទេសកម្ពុជា

មានបញ្ហាជាច្រើនបាននិងកំពុងបង្កការគំរាមកំហែងគួរអោយប្រយោជន៍ដល់បរិស្ថានធម្មជាតិ បណ្តាលមកពីការអភិវឌ្ឍន៍មិនមានចីរភាពបណ្តាប្រទេសរស់តាមដងទន្លេមេគង្គ និងសកម្មភាពរបស់ប្រជាពលរដ្ឋ និងរបស់ជនល្មើសដើម្បីបំពេញ

គោលបំណងផ្ទាល់របស់គេ ។ សកម្មភាពដែលចាត់ទុកថា បាននិងកំពុងបង្កការគំរាមកំហែងនិងឈានទៅរកការបំផ្លាញធនធានបរិស្ថាន ធម្មជាតិមានដូចតទៅ:

ក. ការបំផ្លាញព្រៃឈើ

ការកាប់បំផ្លាញព្រៃឈើចំនួនតំបន់បឹងទន្លេសាបបានកើតឡើងជារូបភាពផ្សេងៗ និងមានកំរិតខុសៗគ្នា ដូចជា : ធ្វើជាលំនៅដ្ឋានសំរាប់ស្នាក់អាស្រ័យ បង្កើនផ្ទៃដីដាំដុះជាលក្ខណៈគ្រួសារ ឬលក្ខណៈពាក់កណ្តាលឧស្សាហកម្ម គ្រឿងចំហេះឥន្ធនៈអុសធូង គ្រឿងសំណង់និងគ្រឿងសង្ហារឹម ការដុតបំផ្លាញព្រៃឈើចំនួនដើម្បីចាប់សត្វ ការប្រើប្រាស់ជា សំរាមដើម្បីចាប់ត្រី... ។ល។

ខ. ការបំពុលទឹក

គុណភាពទឹកបឹងទន្លេសាបនៅតាមបណ្តាទីប្រជុំជនមួយចំនួន ត្រូវបានប៉ាន់ប្រមាណថាកំពុងតែថយចុះជា បណ្តើរៗនៅក្នុងរដូវប្រាំង ដោយសាររងការបំពុលពីសកម្មភាព ផ្សេងៗដូចជា : " ការបោះចោល និងបង្ហូរសំណល់រឹងរាវពីប្រភព បំពុលចូលក្នុងប្រភពទឹក" ការប្រើប្រាស់ជីគីមីនិងថ្នាំសំលាប់សត្វល្អិត នៅតំបន់កសិកម្ម សកម្មភាពនេសាទនិងការប្រើប្រាស់ឧបករណ៍ ពុំស្របច្បាប់ សកម្មភាពអូសលៀសនៅរដូវប្រាំង សកម្មភាពដឹកវ៉ែ នៅតំបន់ប៉ៃលិននិងតំបន់ដីជំរាលនៃខ្សែទឹកខាងលើ ការហូរច្រោះ ពីតំបន់ជំរាលជិតខាង សកម្មភាពកំពង់ផែ-ចំណាកនាវានិងការបង្ហូរ ប្រេងម៉ាស៊ីនពីនាវាទៅក្នុងប្រភពទឹក និងការបំពុលពីសកម្មភាព អភិវឌ្ឍន៍ផ្សេងៗរបស់ប្រទេសដែលស្ថិតនៅតំបន់លើខ្សែទឹក ។



សកម្មភាពនេសាទនិងប្រភពអាចជីវិតត្រូវបានបំពុលដោយប្រេងម៉ាស៊ីនចំនួនលាប



សំណល់រឹងចម្រុះចោលក្នុងប្រភពទឹក



សកម្មភាពប្រើប្រាស់ថ្នាំសំលាប់សត្វល្អិតរបស់កសិករនៅតំបន់បឹងទន្លេសាប

ជាក់ស្តែង នៅពាក់កណ្តាលខែមិថុនា ឆ្នាំ ២០០៣ មន្ត្រីនាយកដ្ឋានត្រួតពិនិត្យការបំពុលបរិស្ថានបានធ្វើការ ត្រួតពិនិត្យករណីបំពុលទឹកនៅតំបន់ឆ្នុកទ្រូ និងបានសន្និដ្ឋានពីគុណភាពទឹកនៅតំបន់ឆ្នុកទ្រូដែលកំពុងរងការបំពុលក្នុងរដូវប្រាំង ដោយសារតំរូវការអុកស៊ីសែនដើម្បីប្រតិកម្មជីវៈ (BOD) មានកំរិតលើសស្តង់ដារកំណត់ដោយអនុក្រឹត្យលេខ ២៧ អនក្រ ។

គ. បទល្មើសផ្សេងៗ

ក្រៅពីការរៀបរាប់ខាងលើ មានសកម្មភាពអធិការជាច្រើនទៀតបានបង្កការបំផ្លាញនិងកំពុងគំរាមកំហែង ដល់ធនធានធម្មជាតិនៅតំបន់បឹងទន្លេសាបដូចជា : ការនេសាទត្រី ដោយប្រើឧបករណ៍នេសាទខុសច្បាប់និងការនេសាទក្នុងរដូវហាម- ឃាត់ សកម្មភាពលុកទន្រ្ទានរបស់ប្រជាពលរដ្ឋ និងការនេសាទ ឬប្រមាញ់នៅក្នុងដែនជំរករបស់បក្សីទឹកប្រមាញ់ជាតិ ដែលជា សកម្មភាពល្មើសបំពានទៅលើបញ្ញត្តិច្បាប់របស់រាជរដ្ឋាភិបាលនិង សេចក្តីប្រកាសរបស់សម្តីស្ថាប័នដែលទទួលខុសត្រូវ ។



សកម្មភាពល្មើសច្បាប់ក្នុងការនេសាទត្រី

៣. ផលវិបាកទៅលើវិស័យបរិស្ថាន

តាមរយៈសកម្មភាពរបស់ប្រជាពលរដ្ឋ និងសហគមន៍មូលដ្ឋាន ដែលពឹងផ្អែកលើធនធានបរិស្ថានធម្មជាតិនៅ តំបន់បឹងទន្លេសាប ពិសេសការធ្វើអាជីវកម្មលើធនធានធម្មជាតិដោយពុំមានការត្រួតពិនិត្យ និងគ្រប់គ្រងត្រឹមត្រូវ ញ៉ាំងអោយ វិស័យបរិស្ថាន និងធនធានធម្មជាតិក្នុងតំបន់នេះកំពុងប្រឈមនឹងការបំផ្លិចបំផ្លាញគួរអោយព្រួយបារម្ភ និងអាចបង្កវិបត្តិធ្ងន់ធ្ងរ ដល់មនុស្សជំនាន់ក្រោយ ។

ខាងក្រោមជាបញ្ហាប៉ះពាល់បរិស្ថានដែលបាន និងកំពុងកើតឡើងនៅក្នុងតំបន់បឹងទន្លេសាប :

- ជំរកប្រមាញ់ជាតិ ជំរកបក្សីទឹកនិងសត្វព្រៃ ត្រូវបានរុញតូច និងឈានទៅរកការបាត់បង់ជាបន្តបន្ទាប់ ជាកត្តាបង្កនូវការប៉ះពាល់ធ្ងន់ធ្ងរដល់ការពង-ញាស់ ការរីកធំធាត់របស់ប្រមាញ់ជាតិ និងជាមូលហេតុជំរុញអោយប្រភេទប្រមាញ់ជាតិ បក្សីទឹក និងសត្វព្រៃមួយចំនួនបន្ទាត់ទីទៅរកមជ្ឈដ្ឋានដែលមានលក្ខខណ្ឌរស់នៅសមស្រប ។
- ប្រភេទប្រមាញ់ជាតិ បក្សីទឹក និងសត្វព្រៃ កំពុងទទួលរងការវិនាសអន្តរាយ និងប្រភេទខ្លះឈានទៅ រកការវិនាសផុតពូជ ដោយសារតែសកម្មភាពបំពានច្បាប់ផ្សេងៗរបស់សហគមន៍ និងជនល្មើស ។
- ពីមួយឆ្នាំទៅមួយឆ្នាំតំបន់មាត់ស្ទឹងហូរចូលបឹងទន្លេសាបទទួលនូវបរិមាណកាកសំណល់ក្នុងកំរិតមួយគួរអោយ ព្រួយបារម្ភដែលបណ្តាលមកពីការហូរចេញពីតំបន់ខ្សែទឹកខាងលើ ។ ពោលអោយខ្លី មាត់ស្ទឹងហូរចូលបឹងទន្លេសាបរាក់ពីមួយ ឆ្នាំទៅមួយឆ្នាំ ហើយផ្ទៃទឹកបឹងទន្លេសាបកាន់តែរីកសាយគ្របដណ្តប់ទៅតំបន់ជិតខាង ជាហេតុធ្វើអោយជនលិចបង្កជា ហាយនៈភាពដល់ដំណាំកសិកម្ម ក៏ដូចជាទ្រព្យសម្បត្តិនិងហេដ្ឋារចនាសម្ព័ន្ធ និងអាយុជីវិតប្រជាពលរដ្ឋស្ទើរជារៀងរាល់ឆ្នាំ ។

- គុណភាពទឹកបឹងកំពុងថយចុះដោយអន្លើៗ ដោយសារទទួលបានការបំពុលពីប្រភពផ្សេងៗដូចមាន
បញ្ជាក់ជូនខាងលើ ។ ជម្ងឺជាច្រើនទាក់ទងនឹងការប្រើប្រាស់ទឹកកខ្វក់ ឬមិនស្អាត បានកកើតឡើងនៅតាមតំបន់មួយចំនួនដូចជា
ជំងឺរាគ្សស គ្រុនពោះវៀន អាសន្នរោគ ក្អកចង្ហោរ រោល-រមាស់ ... ។ល។

- ការបាត់បង់រុក្ខជាតិនិងព្រៃលិចទឹក ជាការបាត់បង់នូវប្រព័ន្ធប្រព្រឹត្តកម្មសំអាតទឹកតាមបែបធម្មជាតិ
(រុក្ខជាតិក្នុងទឹកមាននាទីសំខាន់ក្នុងការស្រូបយកសារធាតុចិញ្ចឹមពីសំណល់រាវដូចជា អាសូត ផូស្វ័រ...) ។

- **ការបាត់បង់ព្រៃលិចទឹក ជាការបាត់បង់សមត្ថភាពក្នុងការស្រូបយកឧស្ម័នកាបូនិចពីសកម្មភាពផលិត**

ប្រភេទផលិតផល ។
ប្រភេទផលិតផល

- **បង្កើនកំដៅទៅលើផ្ទៃទឹកនិងតំបន់ជិតខាង ។**

- បាត់បង់តំបន់ទេសភាពធម្មជាតិ ជាកត្តាមួយបង្កការប៉ះពាល់ដល់ទេសចរណ៍តាមផ្លូវទឹកដែលរាជរដ្ឋា-
ភិបាលបច្ចុប្បន្នបានកំណត់អាទិភាពខ្ពស់ដល់វិស័យទេសចរណ៍ គឺជាការអភិវឌ្ឍន៍ឧស្សាហកម្មគ្មានផ្សែង និងជាក្បាលម៉ាស៊ីន
ដឹកនាំសេដ្ឋកិច្ចជាតិទាំងមូល ។

៤. សន្និដ្ឋាន

ជាការសន្និដ្ឋានរួម ឥទ្ធិពលប៉ះពាល់បំផ្លាញបរិស្ថាន និងសម្បត្តិធនធានធម្មជាតិបឹងទន្លេសាបកាន់តែវិវត្តគួរ
អោយព្រួយបារម្ភ ជាបុព្វហេតុជំរុញអោយគុណភាពបរិស្ថាន និងធនធានធម្មជាតិឈានទៅរកការបាត់បង់ទាំងស្រុង ប្រសិនបើ
បញ្ហាប្រទេសរស់តាមដងទន្លេមេគង្គទាំង៦ និងបើគ្មានវិធានការទប់ស្កាត់ និងកែលំអឡើងវិញអោយទាន់ពេលវេលា និងប្រកប
ដោយប្រសិទ្ធភាព ។

ឆ្លើយតបនឹងការថយចុះនៃគុណភាពទឹក និងបរិស្ថាននៅតំបន់បឹងទន្លេសាបបច្ចុប្បន្នគណៈកម្មការជាតិទន្លេ
មេគង្គ ក្រសួងបរិស្ថាន និងស្ថាប័នពាក់ព័ន្ធ រួមទាំងអង្គការក្រៅរដ្ឋាភិបាលក្នុងស្រុកនិងក្រៅស្រុក បានខិតខំព្យាយាមទប់
ស្កាត់កាត់បន្ថយ និងបំបាត់នូវរាល់សកម្មភាពបង្កអោយមានការបាត់បង់គុណភាពបរិស្ថាន និងធនធានធម្មជាតិតាមរយៈយន្តការ-
វិធានការជាច្រើន ដោយមានទាំងបរិធានច្បាប់របស់រាជរដ្ឋាភិបាលមួយចំនួនផង ។ ទោះបីយ៉ាងណាក៏ដោយ ការអនុវត្តន៍
នេះអាចសំរេចជោគជ័យបានតាមការគ្រោងទុក ត្រូវទាមទារអោយមានការចូលរួមយ៉ាងផុលផុសនិងស្មោះស្ម័គ្រពីសំណាក់
សាធារណៈជន និងស្ថាប័នឬ បុគ្គលពាក់ព័ន្ធ ។

រៀបរៀងដោយ: លោក **ជ្រុង សុខា**
អនុប្រធាននាយកដ្ឋានគ្រូតពិនិត្យការបំពុលបរិស្ថាន

ការវាយតម្លៃហេតុប៉ះពាល់បរិស្ថាន



ព្រះរាជាណាចក្រកម្ពុជា ជាប្រទេសមួយដែលត្រូវបានញាំញីដោយសង្គ្រាមស៊ីវិលរាប់សិបឆ្នាំមក ហើយជាហេតុធ្វើឱ្យធនធានធម្មជាតិលើវិស័យខ្លះទទួលរងនូវការខូចខាតយ៉ាងធ្ងន់ធ្ងរនេះ យើងមិនទាន់និយាយដល់ការខូចខាតដល់ផ្នែកបរិស្ថាន សង្គម-វប្បធម៌ និងធនធានមនុស្សនៅឡើយ ។ នៅឆ្នាំ១៩៩៣ បន្ទាប់ពីព្រះរាជាណាចក្រកម្ពុជា ទទួលបានការឯកភាពជាតិមកប្រទេសយើងបានប្រកាន់យកគោលនយោបាយប្រកួតប្រជែងតាមបែបទីផ្សារសេរី ដែលជាការផ្តល់ឱកាសដល់វិនិយោគិនទាំងក្នុងនិងក្រៅប្រទេស ដាក់ទុនវិនិយោគលើគ្រប់វិស័យ ដើម្បីរួមចំណែកក្នុងការស្តារ និងអភិវឌ្ឍន៍ប្រទេសជាតិ ។

ជាការពិតណាស់ថា ការអភិវឌ្ឍន៍ប្រទេសជាតិ ជាប្រការមួយសំខាន់មិនអាចខ្វះបាន សំរាប់ការ ស្តារសេដ្ឋកិច្ចជាតិ និងការលើកកម្ពស់កិច្ចការពាររបស់ប្រជាពលរដ្ឋឱ្យប្រសើរឡើង តែការអភិវឌ្ឍន៍ទាំងនោះត្រូវត្រិះរិះពិចារណាជាមុននូវបញ្ហាបរិស្ថាន សំខាន់ពោលគឺហេតុប៉ះពាល់ដែលអាចនឹងកើតមានដល់បរិស្ថាន និងសង្គមក្នុង និងក្រោយពេលប្រតិបត្តិគម្រោងអភិវឌ្ឍន៍ទាំងនោះ ។



គណៈប្រតិភូក្រសួងបរិស្ថានដឹកនាំដោយឯកឧត្តម អូស៊ីន ធីន អនុលេខាធិការ
អមដំណើរដោយលោក ណា ខុម ប្រធាននាយកដ្ឋាន EIA ចុះសិក្សាស្វែងយល់
កសិដ្ឋានចិញ្ចឹមក្តាមរបស់ក្រុមហ៊ុន តាទុយ នៅក្រុងព្រះសីហនុ

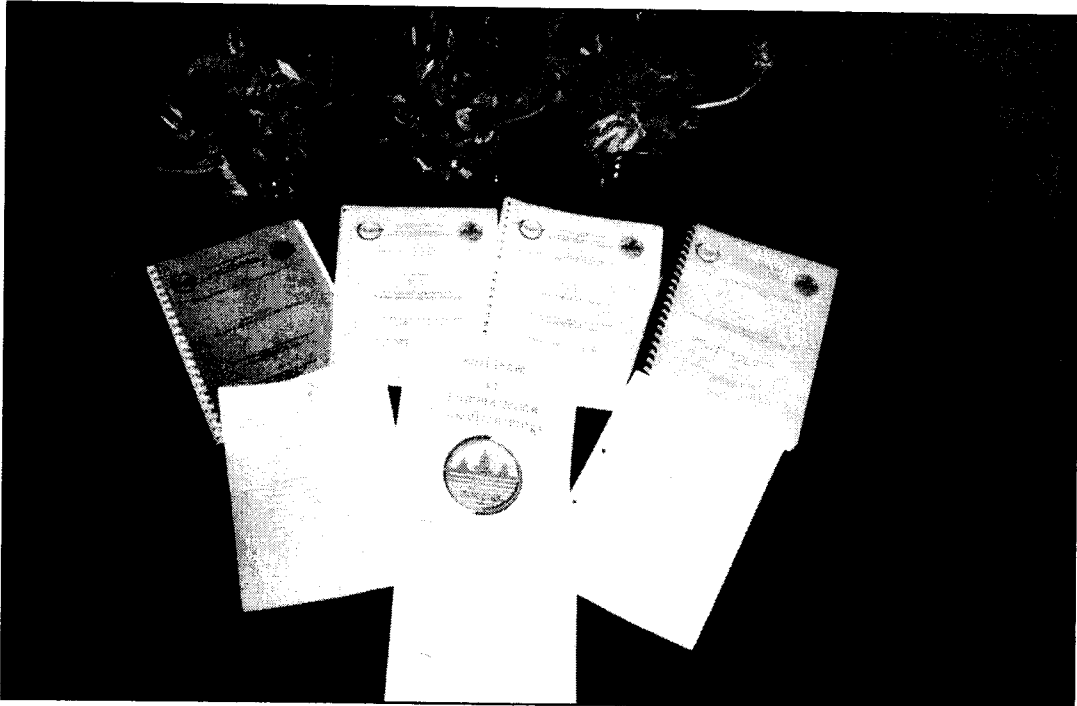
ដោយបទពិសោធន៍ជាប្រវត្តិសាស្ត្រ យើងកត់សំគាល់ឃើញថាការអភិវឌ្ឍន៍ គឺជាអារុំធម្មតិក ដែលអាចផ្តល់នូវ លទ្ធផលពីរផ្ទុយគ្នាគឺផលល្អ (Positive Impact) និងផលអាក្រក់ (Negative Impact) ដែលអាចនឹងកើតឡើងពីគំរោង អភិវឌ្ឍន៍នោះ ។ ដើម្បីចូលរួមការពារបរិស្ថាន និងឆ្លើយតបសំណូមពរ នៃនិន្នាការសកលលោកបច្ចុប្បន្ន ក្រសួងបរិស្ថានក៏ ត្រូវបានបង្កើតឡើងដើម្បីការពារបរិស្ថាន និងគ្រប គ្រងធនធានធម្មជាតិឱ្យមាននិរន្តរភាពក្នុងកិច្ចដំណើរការអភិវឌ្ឍន៍ ប្រទេសជាតិក្រោយការបោះឆ្នោតជាសកលឆ្នាំ១៩៩៣ ។ ក្នុងដំណើរនៃការបដិសន្ធិក្រសួងបរិស្ថាន "ច្បាប់ស្តីពីកិច្ចការពារ បរិស្ថាន និងគ្រប់គ្រងធនធានធម្មជាតិ" ត្រូវបានបង្កើតឡើងនិងដាក់ឱ្យប្រើប្រាស់ផ្លូវការឆ្នាំ១៩៩៦ ដោយព្រះរាជក្រម ។

ច្បាប់ស្តីពីការពារបរិស្ថាននិងគ្រប់គ្រងធនធានធម្មជាតិ បានចែងអំពី "ការវាយតម្លៃហេតុប៉ះពាល់បរិស្ថាន" ហើយជំពូកនេះត្រូវអនុវត្តន៍ ទៅលើគម្រោងវិនិយោគ និងសកម្មភាព ផលិតកម្ម ដែលមានស្រាប់ ឬកំពុងដំណើរការ និងរាល់ គម្រោងវិនិយោគ និងសកម្មភាព ថ្មី និងសាធារណៈ ។ ផ្តើមចេញពីជំពូកនៃច្បាប់ស្តីពីកិច្ចការពារ បរិស្ថាននិងគ្រប់គ្រងធនធានធម្មជាតិ បានបង្កើតនាយកដ្ឋានអង្កេត ពិនិត្យការវាយតម្លៃហេតុប៉ះពាល់ បរិស្ថាននិងគ្រប់គ្រងធនធានធម្មជាតិ និងមន្ត្រីពាក់ព័ន្ធដទៃទៀតចំនួនពីរវគ្គ ស្តីពីការវាយតម្លៃហេតុប៉ះពាល់បរិស្ថាន ដោយមានជំនួយឧបត្ថម្ភថវិកា និងបច្ចេកទេសពីធនាគារអភិវឌ្ឍន៍អាស៊ី ។ ដោយមានជំនួយឧបត្ថម្ភនេះ គួបផ្សំនិងការប្រឹងប្រែងយកចិត្តទុកដាក់រៀនសូត្រផង ធ្វើការងារដកពិសោធន៍ជាក់ស្តែងផង អនុក្រឹត្យស្តីពីកិច្ចដំណើរការវាយតម្លៃហេតុប៉ះពាល់បរិស្ថានត្រូវបានអនុម័តដោយរាជរដ្ឋាភិបាល និងដាក់ឱ្យប្រើប្រាស់ជា ផ្លូវការនៅថ្ងៃទី១១ ខែសីហា ឆ្នាំ១៩៩៩ ។ អនុក្រឹត្យនេះមានគោលបំណងគាំទ្រដល់កិច្ចការពារបរិស្ថាន និងការគ្រប់គ្រង ធនធានធម្មជាតិឱ្យបានសមស្រប និងល្អប្រសើរទូទាំងព្រះរាជាណាចក្រកម្ពុជា និងដើម្បីធានាការអភិវឌ្ឍន៍ដោយចីរភាព បរិស្ថានក្នុងការស្តារសេដ្ឋកិច្ចជាតិ ដោយមិនឱ្យបាត់បង់លំនឹងអេកូឡូស៊ីដែលជាគ្រោះមហន្តរាយដល់បរិស្ថានធម្មជាតិ និង ជីវភាពរស់នៅរបស់ប្រជាជន ។

ដើម្បីយល់ដឹងអំពីអត្ថប្រយោជន៍ និងដំណើរការវាយតម្លៃហេតុប៉ះពាល់បរិស្ថាននាយកដ្ឋានសូមលើកឡើងដោយ បំផុសសំនួរ និងចងក្រងជាចំណើយមួយចំនួនសំរាប់ការយល់ដឹងជាសាធារណៈដូចខាង ក្រោមនេះ:

- សំនួរ: តើអ្វីទៅការវាយតម្លៃហេតុប៉ះពាល់បរិស្ថាន ?
- ចម្លើយ: ការវាយតម្លៃហេតុប៉ះពាល់បរិស្ថាន គឺជាដំណើរការមួយសំរាប់សិក្សាព្យាករណ៍ និងវិភាគនូវ សក្តានុពលនៃហេតុប៉ះពាល់បរិស្ថាន ដែលអាចនឹងកើតមានឡើងពីគំរោងអភិវឌ្ឍន៍នានា ឬជាការ សំរេចដ៏ជាក់លាក់មួយមុនពេលគំរោងអភិវឌ្ឍន៍ត្រូវបានអនុវត្តន៍ ដើម្បីធានាថារាល់ហេតុប៉ះពាល់ អវិជ្ជមានរបស់គំរោងត្រូវបានរកវិធានការទប់ស្កាត់ ឬការកាត់បន្ថយដល់កំរិតអប្បបរមា ហើយ ហេតុប៉ះពាល់វិជ្ជមានត្រូវបានលើកកំពស់ឱ្យដល់កំរិតអតិបរមា ព្រមទាំងមាន ផែនការគ្រប់គ្រង បរិស្ថានច្បាស់លាស់ទៀតផង ។

- សំណួរ: តើការវាយតម្លៃហេតុប៉ះពាល់បរិស្ថាន ត្រូវអនុវត្តលើគម្រោងអភិវឌ្ឍន៍ណាខ្លះ?
 ទំហំគម្រោងប៉ុណ្ណា? ហើយនរណាជាអ្នករៀបចំរបាយការណ៍វាយតម្លៃហេតុប៉ះពាល់បរិស្ថាននេះ?
- ចម្លើយ: យោងអនុក្រឹត្យស្តីពីកិច្ចដំណើរការវាយតម្លៃហេតុប៉ះពាល់បរិស្ថាន បានចែងថា:
 រាល់គម្រោងអភិវឌ្ឍន៍ទាំងឡាយណាដែលបង្កឱ្យមានហេតុប៉ះពាល់ធ្ងន់ធ្ងរ ឬបង្កឱ្យមានគ្រោះថ្នាក់
 ដល់បរិស្ថាន សុខភាព និងសុខុមាលភាពសាធារណៈ(សង្គម) នោះម្ចាស់គម្រោងត្រូវរៀបចំ
 របាយការណ៍វាយតម្លៃហេតុប៉ះពាល់បរិស្ថាន សំរាប់គម្រោងអភិវឌ្ឍន៍របស់ខ្លួនដូចមានចែងក្នុង
 ឧបសម្ព័ន្ធនៃអនុក្រឹត្យនេះ (ដូចជា: គម្រោងអភិវឌ្ឍន៍ព្រលានយន្តហោះ ទំនប់វារីអគ្គិសនី
 ព្រៃសម្បទានការអភិវឌ្ឍន៍ទឹកក្រុង ។ល ។ និង ។ល ។) ដើម្បីធ្វើការសិក្សាព្យាករណ៍ និងកំណត់
 ទំហំនៃការប៉ះពាល់ទាំងនោះ រួចលើកិច្ចការទប់ស្កាត់ ឬកាត់បន្ថយហេតុប៉ះពាល់អវិជ្ជមាន
 ទាំងនោះឱ្យដល់កំរិតអប្បបរមាដែលអាចទទួលយកបាន ។



**ឯកសារធានាដែលក្រសួងបរិស្ថាននិង នាយកដ្ឋាន EIA សំរេចបានក្នុងការធានា
 ពិធីបញ្ជាក់ការអនុវត្តន៍ការវាយតម្លៃហេតុ ប៉ះពាល់បរិស្ថាន**

សំនួរ: តើការវាយតម្លៃហេតុប៉ះពាល់បរិស្ថាន មានសារៈប្រយោជន៍អ្វីខ្លះសំរាប់សង្គម និងបរិស្ថាន?

ចម្លើយ: សំរាប់សង្គម: ការពារសុខភាព និងសុខុមាលភាពសាធារណៈ (ដូចជា: ជម្ងឺការបំពុលភាពកខ្វក់ និងដើម្បីរក្សានូវភាពសុខដុមរម្យនានានៃសង្គម និងធានាបាននូវការអភិវឌ្ឍន៍ប្រកបដោយ ចីរភាព ។ល។

សំរាប់បរិស្ថាន: រក្សានូវធនធានធម្មជាតិដ៏មានតម្លៃ ដូចជា: ព្រៃឈើ ដីធ្លី គុណភាពទឹក-ដី-ខ្យល់ ពូជសត្វកំរ និងជីវៈចម្រុះ។



ចម្រុះបរិស្ថាន ចុះសិក្សាហេតុប៉ះពាល់បរិស្ថាន នៅសណ្ឋាគារសុខា ក្រុងព្រះសីហនុ

គួរចងចាំថា "បរិស្ថាន និង សង្គម" វាមានទំនាក់ទំនងយ៉ាងជិតស្និទ្ធបំផុតមិនអាចខ្វះបាន ព្រោះមនុស្ស យើងដើម្បីសុខភាព និងភាពសុខដុមរម្យនា គឺត្រូវការខ្យល់បរិសុទ្ធសំរាប់ដកដង្ហើម ទឹកស្អាត និងអាហារប្រកបដោយ អនាម័យសំរាប់បរិភោគ និងទ្រទ្រង់រាងកាយ ហើយយើងចង់រស់នៅក្នុងលក្ខខណ្ឌបរិយាកាសល្អដោយមិនចង់ជួបប្រទះ នូវគ្រោះមហន្តរាយនៃធម្មជាតិយាយីគួរឱ្យតក់ស្លុត នោះឡើយ ។

ដូច្នេះ ការវាយតម្លៃហេតុប៉ះពាល់បរិស្ថានពិតជាមានសារៈប្រយោជន៍សំរាប់ជីវិតយើងគ្រប់រូបរស់នៅលើផែនដី នេះ ហើយវាជាឧបករណ៍គតិយុត្តិមួយរបស់រាជរដ្ឋាភិបាល ក៏ដូចជាក្រសួងបរិស្ថានក្នុងការទប់ស្កាត់បទល្មើសនានាដែល អាចនាំដល់គ្រោះមហន្តរាយធនធានធម្មជាតិ និងធនធានសេដ្ឋកិច្ចសង្គមនានាក្នុងការអភិវឌ្ឍន៍ ។

អត្ថបទ: នាយកដ្ឋាន អន្តេត ពិនិត្យ ការវាយតម្លៃហេតុប៉ះពាល់បរិស្ថាន

នាទីចំណេះដឹង
បញ្ហាសង្គម

ច្បាប់ធម្មជាតិ និងជីវិតសត្វលោក

I. សេចក្តីផ្តើម:

បច្ចុប្បន្ន ទោះបីធម្មជាតិពុំបានផ្តល់នូវភោគទ្រព្យគ្រប់បែបយ៉ាងជាសម្ភារៈសំរាប់ទ្រទ្រង់ ការរស់នៅរបស់មនុស្ស ហើយមនុស្សត្រូវតែធ្វើពលកម្មផលិតស្បៀងអាហារ និងផលិតទ្រព្យសម្ភារៈគ្រប់បែបយ៉ាងដើម្បីទ្រទ្រង់ការរស់នៅរបស់ខ្លួន ព្រមទាំងដើម្បីអភិវឌ្ឍន៍សង្គមយ៉ាងណាក៏ដោយ តែធម្មជាតិបានផ្តល់នូវភោគទ្រព្យយ៉ាងសំបូរបែបទាំងលើដី ក្នុងដី ក្រោមដី ក្នុងទឹក ទាំងទឹកសាប និងទឹកប្រៃ ព្រមទាំងក្នុងលំហអាកាសផងដែរ ។ ក្នុងនោះអ្វីដែលយើងឃើញមិនអាចបដិសេធនោះ គឺធនធានជីវៈចម្រុះគ្រប់ប្រភេទដែលជាវត្ថុធាតុដើម និងជាស្បៀងអាហារ ។

ក្នុងការធ្វើផលិតកម្ម មនុស្សមិនអាចធ្វើសកម្មភាពតាមគំនិតអត្តនោម័តដោយធ្វើរលងប្រប់ពានច្បាប់ធម្មជាតិបានឡើយ ។ បើមនុស្សមិនបានគោរពម៉ឺងម៉ាត់តាមគោលការណ៍នេះទេ នោះសកម្មភាពរបស់មនុស្សនឹងទទួលបរាជ័យ ។

ដូច្នេះសួរថា តើច្បាប់ធម្មជាតិ និងជីវិតសត្វលោកមានអន្តរកម្មគ្នាយ៉ាងណា?



ជុំវិញផ្ទះប្រជាកសិករសាមញ្ញនេះ យើងសង្កេតឃើញមានដើមឆ្នោតដែលមុខស្តីមជាច្រើនដើម។ ទោះបីដើមឆ្នោតទាំងនោះវាមិនបានផ្តល់ស្ករដោយផ្ទាល់មកប្រជាកសិករ តែវាបានផ្តល់នូវផ្លែនិងផ្កាដែលមានសារជាតិផ្អែម។

យ៉ាងណាមិញភោគផលស្រូវដែលប្រជាកសិករកំពុងបោកបែន

នេះគឺមានប្រភពមកពីបរិស្ថានធម្មជាតិដែលសម្របសម្រួលសំរាប់ទឹកដីនៅក្នុងភូមិសាស្ត្រនេះ។

II. ច្បាប់ធម្មជាតិ និងជីវិតសត្វលោក

ក. ច្បាប់ធម្មជាតិ

ក្នុងការគ្រប់គ្រងសង្គម មនុស្សបានបង្កើតច្បាប់ បានបង្កើតបញ្ញត្តិធានា បានកសាងបែបបទជាប្រពៃណី សីលធម៌ ទំនៀមទម្លាប់...ដើម្បីរៀបចំ និងដឹកនាំសង្គមអោយមានសណ្តាប់ធ្នាប់ ។ ទោះបីប្រជាជាតិនិមួយៗមានការគោរព **ប្រពៃណី ឬការនិយមទំនៀមទម្លាប់**ខុសគ្នាដែលជាអត្តសញ្ញាណជាតិយ៉ាងណាក៏ដោយ តែការគ្រប់គ្រងសង្គមដោយ **បញ្ញត្តិ** គឺជាលក្ខណៈសកលសំរាប់គ្រប់ប្រទេសទាំងអស់លើ **សកលលោក** ។ ច្បាប់ធម្មជាតិ គឺជាច្បាប់រដ្ឋធម្មនុញ្ញ ។

នៅប្រទេសដែលអនុវត្តន៍ **ប្រជាធិបតេយ្យ** គឺជាធាតុគ្រប់គ្រងនៅក្រោមសំណាញ់ច្បាប់មិនមានការលើកលែងឡើយ ហើយអ្នក **ប្រព្រឹត្តល្មើស**ត្រូវទទួលទោសតាមកិច្ចនៃបទល្មើសរបស់ខ្លួនដែលមានចែងក្នុងច្បាប់ ដោយមានតុលាការ រដ្ឋអំណាច និង តុកជាឧបករណ៍អនុវត្តន៍ច្បាប់ ។

ចំណែកច្បាប់ធម្មជាតិវិញយ៉ាងណា?

ច្បាប់ធម្មជាតិ គឺជាដំណើរប្រព្រឹត្តិសារចុះសារឡើងរបស់ធម្មជាតិ វាមិនចំណុះនឹងឆន្ទៈរបស់មនុស្សឡើយ ។ ច្បាប់ធម្មជាតិអាចហៅម្យ៉ាងទៀតថាគ្រឹះក្រមធម្មជាតិ ។

- ឧទាហរណ៍: -ផែនដីមានរាងមូលហើយវាវិលជុំវិញព្រះអាទិត្យ
- ទឹកហូរពីលើចុះក្រោម ។

ច្បាប់ធម្មជាតិពុំមានឧបករណ៍សំរាប់ត្រួតពិនិត្យ និងតាមដានការអនុវត្តន៍ដូចច្បាប់សង្គមឡើយ ។ ប៉ុន្តែបើមនុស្ស មិនគោរពច្បាប់ធម្មជាតិ ឬមិនអនុវត្តន៍តាមគ្រឹះក្រមធម្មជាតិ មនុស្សមិនអាចធ្វើអ្វីសំរេចបានជោគជ័យឡើយ ។ ការ មិនទទួលបានជោគជ័យនេះ គឺជាការផ្ដន្ទាទោសរបស់ធម្មជាតិទៅលើអ្នកបំពានច្បាប់ធម្មជាតិ ។

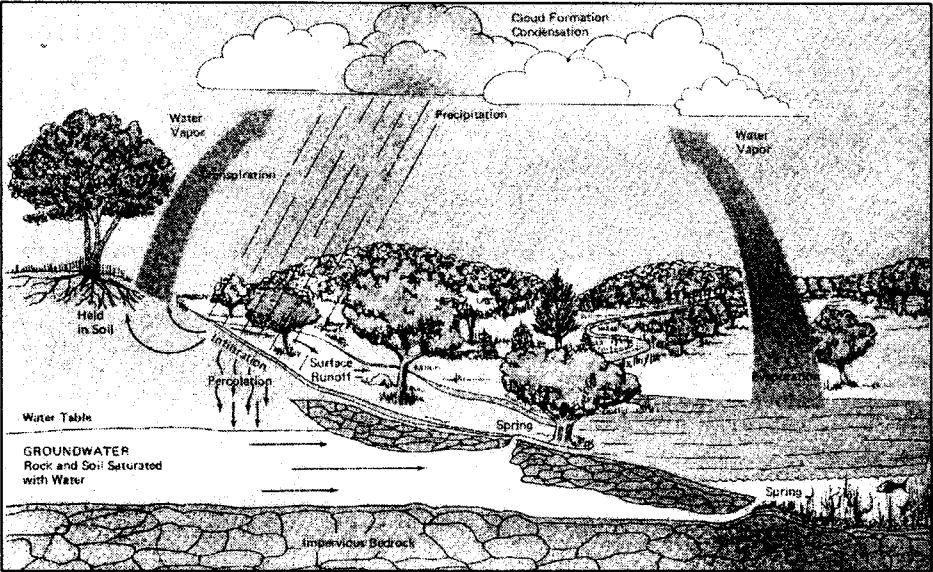
ខ. អន្តរកម្មរវាងច្បាប់ធម្មជាតិ និងជីវិតសត្វលោក:

ឧទាហរណ៍យ៉ាងសាមញ្ញមួយអំពីការដាំស្រូវ ។ នៅព្រះរាជាណាចក្រកម្ពុជាមានពូជស្រូវជាច្រើនប្រភេទ ។ ក្នុងនោះក៏មានស្រូវដែលត្រូវដាំដុះនៅរដូវវស្សា នៅរដូវប្រាំង នៅតំបន់ភ្នំ និងនៅតំបន់វាលទំនាបជុំវិញបឹងទន្លេសាប ។ ប្រាកដណាស់ បើយើងយកពូជស្រូវត្រូវដាំដុះនៅរដូវវស្សាទៅដាំនៅរដូវប្រាំង នោះយើងប្រាកដជាគ្មានទឹកគ្រប់គ្រាន់ សំរាប់ស្រោចស្រពវាឡើយ ។ តែបើមានទឹកត្រូវចំណាយទុននិងពលកម្មយ៉ាងច្រើន ព្រោះវាមានរយៈពេល5 ឬ6ខែ

ទើបអាចប្រមូលផលបាន ។ យ៉ាងណាមិញ បើយើងយកស្រូវតំបន់ភ្នំទៅសាបព្រោះនៅតំបន់វាលទំនាបលិចទឹកជុំវិញបឹង ទន្លេសាបនោះ ប្រាកដជាវាត្រូវរលួយអស់ ព្រោះវាពូតមិនទាន់ការកើនឡើងកំពស់ទឹកដែលមានភាពគំហុក ។ នៅតំបន់ នោះមាន តែពូជស្រូវឡើងទឹកទេ ទើបអាចលូតលាស់បាន ។

ការអនុវត្តន៍បានត្រឹមត្រូវការដាំដុះស្រូវតាមលក្ខណៈធម្មជាតិដែលបានរៀបរាប់ខាងលើ បានឆ្លុះបញ្ចាំងថា បើមនុស្សមិនអនុវត្តន៍តាមច្បាប់ធម្មជាតិទេនោះ ទោះបីការចំណាយពលកម្ម និងចំណាយធនធានអស់ច្រើនលើសលប់ ប៉ុណ្ណាក៏មិនបានទទួលផលអ្វីដែរ ។

និយាយយ៉ាងដូច្នោះ មិនមែនបានន័យថាមនុស្សត្រូវទទួលយកគ្រប់លក្ខខណ្ឌដែលមានស្រាប់ក្នុងធម្មជាតិទាំង អស់នោះទេ មនុស្សត្រូវតែចេះកែច្នៃធម្មជាតិទៅតាមលក្ខណៈវិទ្យាសាស្ត្រផងដែរ តែត្រូវរក្សាក្រឹត្យក្រមច្បាប់ធម្មជាតិ ជានិច្ច ។ សព្វថ្ងៃដោយសារវិទ្យាសាស្ត្ររីកចំរើនមនុស្សបានយល់ពីច្បាប់ធម្មជាតិពហុសណ្ឋានហើយស្ទើរតែគ្មានអ្វីដែលស្ថិត នៅជា អាទិកំបាំងដែលមនុស្សមិនអាចយល់បាននោះឡើយ ។



ធម្មជាតិជាអ្នកបង្កើតភ្លៀង ។ ភ្លៀងវាមានដំណើរកើតឡើងរបស់វា ហើយវាក៏មានប្រភពបង្កើតវាផងដែរ ។ បើ មនុស្សបំផ្លាញបរិស្ថានធម្មជាតិ ដែលជាប្រភពបង្កើតអោយមានភ្លៀង នោះវានាំអោយកើតមានភាពរាំងស្ងួត ឬក៏គ្រោះ ទឹកជំនន់ដែលជះឥទ្ធិពលជាអវិជ្ជមានដល់ការលូតលាស់ជីវៈចម្រុះ និងការបង្កបង្កើនផលរបស់ប្រជាកសិករ ។

ទឹកប្រាកដជាហូរពីទីខ្ពស់មកទីទាប ប៉ុន្តែមនុស្សអាចធ្វើអោយទឹកហូរពីទីទាបទៅទីខ្ពស់បាន ដោយមនុស្សប្រើ បច្ចេកទេសវិទ្យាសាស្ត្រតាមច្បាប់ធម្មជាតិ ។ បច្ចុប្បន្នទីក្រុងមានទឹកម៉ាស៊ីនប្រើប្រាស់ ដោយសារការធ្វើសំយោគរវាង ទ្រីស្ត្រីវិទ្យាសាស្ត្រជាមួយក្រឹត្យក្រមធម្មជាតិ ។

ទាំងនេះគឺជាឧទាហរណ៍បញ្ជាក់ពីអន្តរកម្មរវាងច្បាប់ធម្មជាតិជាមួយនឹងជីវិតសត្វលោក ហើយមនុស្សគ្រប់រូប ត្រូវយល់ថា អ្វីៗដែលធម្មជាតិបានបង្កើតឡើងវាសុទ្ធតែមានប្រយោជន៍មានតួនាទីបំពេញអោយគ្នាទៅវិញទៅមកសំរាប់

រក្សាលទ្ធផលបរិស្ថានធម្មជាតិ ។ យ៉ាងដូច្នោះហើយបានជាអ្នកបរិស្ថានអះអាងថា ធម្មជាតិបានបង្កើតសត្វខ្លា ហើយតម្រូវ
 អោយខ្លាស៊ីសត្វម្រឹកជាអាហារ ព្រោះប្រសិនបើគ្មានសត្វខ្លាសំរាប់ស៊ីកំចាត់សត្វម្រឹកដែលជាចំនួនលើសទេនោះ នោះសត្វ
 ម្រឹកម្រឹកនឹងកើនចំនួនហួសហេតុ ហើយវាស៊ីខ្ទេចរុក្ខជាតិមិនអាចអោយវាដុះលូតលាស់បានឡើយ ។ នៅមានឧទាហរណ៍
 ច្រើនជាងនេះទៀតដើម្បីអះអាងបញ្ជាក់បញ្ហានេះ ។



ដោយសារការរីកចំរើននៃវិទ្យាសាស្ត្របច្ចេកទេស នាំអោយសង្គមមានការអភិវឌ្ឍន៍រីកចំរើនលើគ្រប់វិស័យ ។
 នៅប្រទេសជប៉ុនលឿន ការធ្វើកសិកម្មបានជំនួសកំលាំងសត្វនិងកំលាំងមនុស្សដោយប្រើគ្រឿងយន្ត ។ ដូច្នោះការភ្ជួររាស់
 ដោយមនុស្សដើរពីក្រោយនង្គ័លឬរទេះត្រូវជំនួសដោយគោយន្ត ។ នៅកម្ពុជាទោះបីជាទូទៅប្រជាជននៅបន្តអនុវត្តន៍
 កសិកម្មបែប ប្រពៃណី ក៏មានប្រើប្រាស់គោយន្តនៅកន្លែងខ្លះផងដែរ ។

ដើម្បីរស់និងបន្តពូជពង្ស មនុស្សនិងសត្វត្រូវទទួលយកលក្ខខណ្ឌធម្មជាតិជាប្រភពជីវិត និងជាប្រភពចំណីអាហារ
 របស់ខ្លួន ។ នៅកម្ពុជាលក្ខខណ្ឌធម្មជាតិ តម្រូវអោយខ្ញែរហូបពាយ ព្រោះកម្ពុជាមិនអាចដាំស្រូវភោជសាលី (Blé)
 ដូចនៅអឺរ៉ុបឡើយ ។ ដោយសារលក្ខខណ្ឌធម្មជាតិនេះដែរ មនុស្សជាសត្វលោកដែលខ្លាំងជាងគេ ហើយបានទទួលឋានៈដ៏
 ពិសិដ្ឋធ្វើជាស្តេចនៃចក្រវាឡ ។ តែក្នុងឋានៈដ៏ពិសិដ្ឋនេះ បើមនុស្សបំផ្លាញបរិស្ថានធម្មជាតិឬធ្វើ អោយបរិស្ថានធម្មជាតិ
 បាត់លក្ខណៈដើម មនុស្សមិនអាចបន្តអត្តិភាពលើភពផែនដីនេះតទៅទៀតបានឡើយ ។

សព្វថ្ងៃនេះ បរិស្ថានធម្មជាតិបានទទួលរងការធ្វើអាជីវកម្មហួសហេតុ ដែលបណ្តាលមកពីលទ្ធភាពផ្តល់របស់
 ធម្មជាតិមានកំរិត តែសេចក្តីត្រូវការរបស់មនុស្សគ្មានព្រំដែន ហើយចំនួនមនុស្សកើនឡើងឥតឈប់ឈរ ចំណែកភពផែនដី
 ដែលមនុស្សលោករស់នៅមានទំហំដដែល ។

ដូច្នេះជីវិតសត្វលោករាប់បញ្ចូលទាំងជីវិតមនុស្សផង ដើម្បីបន្តអត្តិភាពលើភពផែនដី ត្រូវមានលក្ខខណ្ឌធម្មជាតិ ចាំបាច់ដែលធម្មជាតិបានបង្កើតមកមិនអាចខ្វះបាន ហើយមនុស្សត្រូវការការពារបរិស្ថានភពផែនដីឱ្យមាននិរន្តរភាព ។

តាមការនិទានតៗគ្នារបស់ពុទ្ធសាសនិកជនបានអោយដឹងថា ដល់តំរប់៥០០០ព្រះវិស្សានៃពុទ្ធសករាជ ភពផែនដី ដែលយើងកំពុងរស់នៅនឹងកើតមានបាតុភូតភ្លើងឆេះកប្ប ។ បើបាតុភូតនេះកើតមានឡើងពិតមែន តើអាចមានជីវិត សត្វលោកណាមួយអាចបន្តរស់នៅឬទេ? ។

សេចក្តីដែលបានរៀបរាប់ពីអន្តរកម្មរវាងច្បាប់ធម្មជាតិនិងជីវិតសត្វលោក យើងអាចសង្ខេបខ្លីៗ៖ អ្វីៗដែលមាន នៅលើភពផែនដីទាំងរបស់មានជីវិត និងឥតជីវិត គឺធម្មជាតិជាអ្នកបង្កើតឡើង ហើយអ្វីៗទាំងនោះធ្វើចលនាតាមច្បាប់ ធម្មជាតិ វាមិនចំណុះឆន្ទៈ របស់មនុស្សឡើយ ។ សង្គមមនុស្សអាចអភិវឌ្ឍន៍និងរីកចំរើនដូចសព្វថ្ងៃ គឺដោយសារមនុស្ស បានយល់ដឹងពីក្រឹត្យក្រមធម្មជាតិ ហើយមនុស្សបានយកការយល់ដឹងទាំងនោះទៅកែច្នៃធម្មជាតិ ផលិតជាទ្រព្យសម្ភារៈ បំរើអោយសង្គម ដោយគោរពយ៉ាងម៉ឺងម៉ាត់ច្បាប់ធម្មជាតិ ។

III សន្និដ្ឋាន៖

ធម្មជាតិជាអ្នកបង្កើតសត្វលោក ហើយធម្មជាតិបានផ្តល់នូវធនធានគ្រប់បែបយ៉ាងដើម្បីចិញ្ចឹមមនុស្ស ។ ធម្មជាតិ មិនដែលទាមទារភាគហ៊ុន ផលកំរៃឬផលប្រយោជន៍អ្វីពីមនុស្សឡើយ ។ ធម្មជាតិបានឱ្យបង្អាក់ត្រចៀកមនុស្សគ្រប់រូប អោយក្រោកឡើង ហើយពូតដៃគ្នាជួយថែរក្សាភោគទ្រព្យដែលជាបរិស្ថានធម្មជាតិអោយមានដំណើរប្រព្រឹត្តទៅដោយ និរន្តរភាពក្នុងការធ្វើអាជីវកម្ម ។ បើមិនដូច្នោះទេ ធម្មជាតិនឹងផ្តន្ទាទោសមនុស្សដោយគ្រោះអត់ឃ្លាន គ្រោះទុរភិក្ស សេចក្តីឈឺចាប់ និងទុក្ខវេទនា រាប់រយរាប់ម៉ឺនជំពូក ដែលចុងក្រោយបំផុត ពូជមនុស្សត្រូវតែវិនាសផុតពូជពីភពផែនដី ។

ធម្មជាតិមានធម៌មេត្តា មានការអាណិតអាសូរដល់មនុស្សលោកណាស់ មានតែមនុស្សទេដែលធ្វើបាបមនុស្ស ដូចគ្នា ។

ភពផែនដីមានតែមួយ ហើយតែមួយគត់ ។ វាជាផ្ទះរបស់យើង ទីជំរកយើង យើងត្រូវការការពារវាជានិច្ច ។

រៀបរៀងដោយ៖ **លុប លិមល**

ការស្វែងយល់ពីផលប៉ះពាល់

របស់ផ្សែងទៅលើសុខភាព និងបរិស្ថាន

I. តើអ្វីទៅដែលហៅថាផ្សែង?

នៅក្នុងបរិបទបរិស្ថាន យើងបានឱ្យនិយមន័យនៃពាក្យផ្សែងថា:

ផ្សែងរួមមានជុំវិញជាមួយនឹងកំទេចប្រែមេកាតូម ចំហាយ (ភាពស្អិត) ដូចជាសារធាតុសរីរាង្គ និង ឬអង្គធាតុសមាសដែលហុយចេញពីការដុតធាតុក្រៅ ឬប្រតិកម្មគីមី។ ផ្សែងអាចជាអង្គធាតុរាវ ឬធាតុរាវ ហើយវាអាចជាសមាសធាតុស្រទាប់ ក្នុងអរ អាណូយមីញ៉ូម សំណ អាស៊ីត បាស និង សមាសធាតុគីមីផ្សេងទៀត ដូចជាផលិតផលជាដើម ។

II. សមាសធាតុនៃផ្សែង

យើងបានដឹងថា ផ្សែងបានធ្វើឱ្យប៉ះពាល់ដល់សុខភាពមនុស្ស សត្វ និងរុក្ខជាតិ ។ ផលប៉ះពាល់នេះ គឺវាអាស្រ័យទៅលើសមាសធាតុផ្សំរបស់ផ្សែង (ធាតុផ្សំរបស់ផ្សែង) ។ នេះមានន័យថា បើកាលណាធាតុផ្សំរបស់ផ្សែង មានផ្ទុកទៅដោយសារធាតុពុល (សារធាតុគីមីពុល ឬតុកសិច) ឬឧស្ម័នអាស៊ីត នោះកំរិតនៃផលប៉ះពាល់មកលើសុខភាពមនុស្ស សត្វ និងរុក្ខជាតិ គឺមានសភាពធ្ងន់ធ្ងរទៅតាមប្រភេទ និងកំរិតកំហាប់ នៃសារធាតុពុលទាំងនោះ ។

ប្រភេទសារធាតុពុល ដែលគេសង្កេតឃើញមាននៅក្នុងផ្សែងរួមមាន:

- ❖ ក្រុមឧស្ម័នកាបូនិក (CO₂) រួមមានឧស្ម័នកាបូនិក (CO₂) និងឧស្ម័នកាបូនម៉ូណូអុកស៊ីត (CO)
- ❖ ក្រុមឧស្ម័នស្ពាន់ដឺរ (SO_x) រួមមានឧស្ម័នស៊ុលហ្វួរិក (SO₂) និងឧស្ម័នស៊ុលហ្វួរិក (S₂O₃)
- ❖ ក្រុមឧស្ម័នអាសូតអុកស៊ីត (NO_x) រួមមានឧស្ម័ននីត្រិក (ឬអាសូតម៉ូណូអុកស៊ីត - NO) ឧស្ម័ននីទ្រិក (ឬ អាសូតឌីអុកស៊ីត - NO₂) និង ឧស្ម័នឌីអាសូតម៉ូណូអុកស៊ីត (N₂O) ។
- ❖ ក្រុមចរណ៍ភាគលាហៈ រួមមានសំណ (Pb) មង់ប្តាណែស (Mn) ។ល។ ក្រុមសារធាតុសរីរាង្គ រួមមានសារធាតុឌីអុកស៊ីន, ហ្វូរ៉ាន់, ។ល។

ក្រុមសារធាតុអសរីរាង្គ រួមមានកំទេចប្រែមេកាតូម, លំអង ធ្យូង, លំអងធ្នូលី ... ។ល។

❖ និងក្រុមសារធាតុផ្សេងៗទៀត ដូចជាសារធាតុនីកូទីន ជាដើម (មាននៅក្នុងផ្សែងចរិ) ។ល។

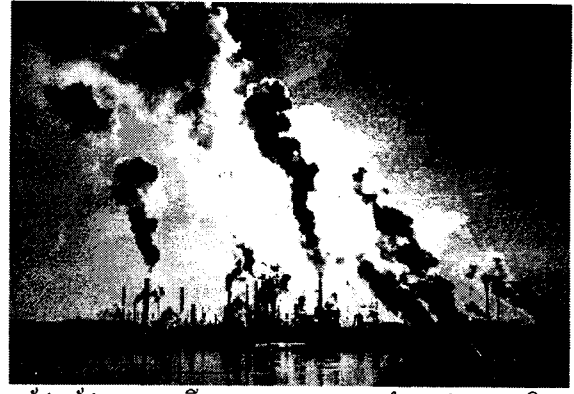
III. ប្រភេទបញ្ហាផ្សែង

ប្រភេទដែលបញ្ហាផ្សែងមានច្រើនប្រភេទ ដូចជាការដុតសំរាម នៅតាមផ្ទះ និងទីលានចាក់សំរាម ការចម្អិនម្ហូបអាហារតាមផ្ទះ ការដុតរានព្រៃធ្វើស្រែចំការ ដំណើរចំហេះនៅតាមរោងចក្រ យានយន្ត ។ល។ តាមការកត់សំគាល់ គេអាចបែងចែកប្រភេទដែលបញ្ហាផ្សែងសំខាន់ៗ បានដូចខាងក្រោម:

❖ ផ្សែងដែលបញ្ហាពីលំនៅដ្ឋាននិងការដុតសំណល់កសិកម្ម ជាប្រភេទផ្សែងដែលកើតឡើងដោយការចម្អិនចំណីអាហារ ដូចជាការដុតអុស ធ្យូង និងឧស្ម័នមេតាន និងការដុតសំណល់កសិកម្ម (ភាគច្រើនជាប្រភេទរុក្ខជាតិ, មិនរាប់ បញ្ចូលផលិតផលឧស្សាហកម្មដែលប្រើសំរាប់វិស័យកសិកម្មទេ) ដែលធាតុផ្សំរបស់វាសំបូរទៅដោយឧស្ម័នកាបូនិក ចំហាយ ទឹក និងកំទេចប្រែមេកាតូម ។

❖ ផ្សែងដែលបញ្ហាពីរោងចក្រឧស្សាហកម្ម: ជាប្រភេទផ្សែងដែលបញ្ហាពីបំពង់ផ្សែងរោងចក្រនានា ដូចជារោងចក្រថាមពលអគ្គិសនី រោងចក្រប្រតិកម្មគីមី, រោងចក្រប្រតិកម្មធាតុធាតុដើម ។

សារធាតុអ៊ីដ្រូកាបូ និងចរណ៍ភាគ នានា



ផ្សែងដែលបញ្ហាពីរោងចក្រ-សហគ្រាសសំបូរទៅដោយជាតិពុល គ្រប់ប្រភេទ ។ រូបភាពនៃរោងចក្រនៅប្រទេសអាមេរិក ។

❖ ផ្ទៃក្នុងដែលបញ្ចេញពីយានយន្តគ្រប់ប្រភេទ៖ គឺជាប្រភេទផ្ទៃក្នុងដែលបញ្ចេញមេរោគពីយានយន្តនានា ដូចជាម៉ូតូ ឡាន កប៉ាល់ យន្តហោះ និងម៉ាស៊ីនភ្លើងតូច-ធំប្រចាំគ្រួសារ ឬសហគ្រាស ដែលមានផ្ទុកសារធាតុពុល ស្រដៀងគ្នាទៅនឹងផ្ទៃក្នុង ដែលបញ្ចេញពីរោងឧស្សាហកម្មដែលដើរដោយថាមពលឥន្ធនៈហ្វូស៊ីល (ប្រេង) ។ បរិមាណធាតុពុល របស់ឧស្ម័នកាបូនម៉ូណូអុកស៊ីត ឧស្ម័នស្ពាន់ធារ ឧស្ម័នអាសូតសារធាតុអ៊ីដ្រូកាបូ និងចូណូកាតនានា ដែលអាចមាននៅក្នុងផ្ទៃក្នុងប្រភេទនេះ គឺសមាមាត្រទៅនឹងបរិមាណនៃសារធាតុកាបូន ស្ពាន់ធារ អាសូត និងលោហៈ ដែលមានស្រាប់នៅក្នុងប្រេងឥន្ធនៈ លើកលែងតែឧស្ម័នកាបូនម៉ូណូអុកស៊ីតមួយគត់ ដែលបរិមាណរបស់វាអាស្រ័យទៅលើចំហេះសព្វ ឬមិនសព្វរបស់ឥន្ធនៈ ។ នេះមានន័យថា បើកាលណាប្រេងឆេះសព្វល្អ នោះបរិមាណឧស្ម័នកាបូនម៉ូណូអុកស៊ីត ដែលបញ្ចេញមកមានចំនួនតិច ។ ផ្ទុយទៅវិញ បើប្រេងឆេះមិនសព្វល្អទេ នោះបរិមាណឧស្ម័នកាបូនម៉ូណូអុកស៊ីត ដែលបញ្ចេញមកនឹងមានបរិមាណច្រើន ។

❖ ផ្ទៃក្នុងដែលបញ្ចេញពីការដុតសំរាម៖ (នៅទីវាលចាក់សំរាម និងឡដុតសំរាម) ។ គេពិបាកនឹងធ្វើការសន្និដ្ឋានអំពី បរិមាណជាតិពុលឱ្យបានជាក់លាក់ ដែលមាននៅក្នុងកំហាប់ផ្ទៃក្នុងដែលជាផលនៃការដុតសំរាមនៅតាមទីលានចាក់សំរាម ឬក៏ឡដុតសំរាម ។ មូលហេតុដែលធ្វើឱ្យគេពិបាកបំផុតប្រមាណពីប្រភេទ និងបរិមាណជាតិពុល ដែលមាននៅក្នុងផ្ទៃក្នុងប្រភេទនេះ ដោយសារសំរាម គឺជាបណ្តុំនៃសំណល់ទាំងឡាយ ចាប់តាំងពីសំណល់ពិជ្ជះបាយ សំណល់មន្ទីរពេទ្យ សំណល់ពីរោងចក្រ សំណល់ធម្មជាតិ/រុក្ខជាតិ ។ល។ សំណល់ទាំងនេះក៏មានផ្ទុកទៅដោយសារធាតុពុលផ្សេងៗផងដែរ ដូចជាសំណល់ថ្នាំសំលាប់សត្វល្អិត ថ្នាំលាប ថ្នាំពេទ្យ កំទេចកណាត់ដែលជ្រលក់ទឹកពណ៌គីមី ។ល។ និង ។ល។ ដូចនេះ កំរិតជាតិពុលមាននៅក្នុងផ្ទៃក្នុង ដែលជាផលនៃការដុតសំរាម គឺមានច្រើនប្រភេទ ។ ប៉ុន្តែ ទោះជាយ៉ាងណាក៏ដោយ ក៏គេសង្កេតឃើញមានសារធាតុពុលមួយចំនួន បានកកើតឡើងពីការដុតសារធាតុនានា ទោះជាដុតនៅតាមទីវាល ឬនៅតាមឡដុតសំរាម ដែលសារធាតុនោះមានឈ្មោះថា ឌីអុកស៊ីន និងហ្វូរ៉ាន់ ដែលជាសារធាតុពុលមិនបំបែកធាតុ និងមានកំរិតពុលខ្ពស់បំផុត ។ សារធាតុពុលនេះ កើតឡើងពីការដុតសំណល់ប្លាស្ទិក ខ្សែភ្លើង ដែលផ្សំឡើងពីសមាសធាតុក្រូម ។

❖ ផ្ទៃក្នុងបរិវារ៖ ជាផ្ទៃក្នុងដែលកើតមានឡើងដោយសារការជក់បារី ។ ផ្ទៃក្នុងនេះមានផ្ទុកទៅដោយសារធាតុនីកូទីន ។

❖ ក្រុមផ្ទៃក្នុងផ្សេងៗទៀត៖ ដូចជាផ្ទៃក្នុងពីបន្ទះភ្នំភ្លើង ផ្ទៃក្នុងពីការបង្ហោះកាំរ្រួតអវកាស ផ្ទៃក្នុងពីការប្រើប្រាស់គ្រឿងសញ្ជាត ។ល។ ផ្ទៃក្នុងប្រភេទនេះ នឹងមិនយកមកធ្វើការបកស្រាយនៅក្នុងអត្ថបទនេះទេ ។

IV. ឥទ្ធិពលនៃសុខភាព

យើងដឹងហើយថាមនុស្ស និងសត្វ សុទ្ធតែត្រូវការខ្យល់អុកស៊ីហ្សែន ដើម្បីដកដង្ហើម ហើយបញ្ចេញមកវិញនូវឧស្ម័នកាបូនិក និងចំហាយទឹក ដែលសរីរាង្គយើងមិនត្រូវការ ។ ដូចគ្នានេះដែរ រាល់ចំហេះទាំងឡាយ ក៏សុទ្ធតែត្រូវការខ្យល់អុកស៊ីហ្សែន ដើម្បីទ្រទ្រង់ចំហេះរបស់វា និងបញ្ចេញមកវិញនូវផ្ទៃក្នុង (ភាគច្រើនជាឧស្ម័នកាបូនិក) ចំហាយទឹក និងផេះ ។ ដូចនេះយើងអាចនិយាយបានថា ផ្ទៃក្នុងមានការប៉ះពាល់ទៅលើសុខភាពរបស់មនុស្ស និងសត្វ ពីព្រោះថាផ្ទៃក្នុងនេះ សំបូរទៅដោយឧស្ម័នកាបូនិក ដែលជាឧស្ម័នមួយមិនទ្រទ្រង់ដំណកដង្ហើម និងចំហេះ ។ លើសពីនេះទៅទៀត យើងនឹងជួបប្រទះនូវគ្រោះថ្នាក់ធ្ងន់ធ្ងរ ប្រសិនបើនៅក្នុងផ្ទៃក្នុងនោះសំបូរទៅដោយសារធាតុពុលនានា ដូចដែលបានរៀបរាប់ខាងលើ ។ សារធាតុពុលទាំងនេះ នឹងបង្កឱ្យយើងជួបប្រទះនូវជំងឺមួយចំនួនដូចខាង ក្រោម៖

❖ ក្រុមឧស្ម័នកាបូនិក (CO) ។ ឧស្ម័នកាបូនិក ជាឧស្ម័នដែលមិនទ្រទ្រង់ដល់ដំណកដង្ហើមទេ ប៉ុន្តែវាក៏មិនធ្វើឱ្យប៉ះពាល់ដល់សុខភាពដែរ ។ ផ្ទុយទៅវិញ ឧស្ម័នកាបូនម៉ូណូអុកស៊ីត គឺមានគ្រោះថ្នាក់ខ្លាំងណាស់ដល់សុខភាព នៅពេលដែលយើងស្រូបយកវាចូលទៅក្នុងសួត ។ ឧស្ម័ននេះនឹងចាប់យកគ្រាប់ឈាមក្រហម ធ្វើឱ្យគ្រាប់ឈាមក្រហម មិនអាចដឹកជញ្ជូនខ្យល់អុកស៊ីហ្សែនទៅចិញ្ចឹមដល់រាងកាយយើងបាន ។ បរិមាណឧស្ម័នកាបូនម៉ូណូអុកស៊ីត ច្រើនកាលណា នៅក្នុងខ្លួន នោះវានឹងធ្វើឱ្យយើងមានអាការៈថប់ដង្ហើម និងអាចបណ្តាលឱ្យស្លាប់បាន ។

❖ ក្រុមឧស្ម័នស្ពាន់ធារ (SO₂) ។ ឧស្ម័នស្ពាន់ធារអុកស៊ីត រួមចំណែកបង្កឱ្យមានជំងឺរលាកផ្លូវដង្ហើម ជាពិសេសចំពោះកុមារ និងមនុស្សចាស់ ហើយវាក៏ធ្វើជំងឺបេះដូងដែលមានស្រាប់ កាន់តែមានសភាពធ្ងន់ធ្ងរឡើង និងធ្វើឱ្យមានជំងឺសួត ។

❖ ក្រុមឧស្ម័នអាសូតអុកស៊ីត (NO_x) ។ ឧស្ម័នអាសូតអុកស៊ីតនឹងបង្កឱ្យមានផលប៉ះពាល់យ៉ាងខ្លាំងមកលើ សុខភាពរបស់មនុស្សជាពិសេសប៉ះពាល់ដល់ប្រព័ន្ធដកដង្ហើម (ធ្វើឱ្យមានជំងឺសួត) ដោយវាបានបំផ្លាញកោសិកាសួត ធ្វើឱ្យសួតដំណើរការមិនប្រក្រតី និងអាចបណ្តាលឱ្យស្លាប់បាន ។

❖ ក្រុមចម្រុះអន្តរជាតិ: ចម្រុះអន្តរជាតិដែលគេសំគាល់ឃើញមានការប៉ះពាល់ខ្លាំងដល់សុខភាព គឺចម្រុះអន្តរជាតិ ដែលជាទូទៅត្រូវបានបញ្ចេញចោលតាមផ្សែងពីគ្រឿងម៉ាស៊ីន ដែលប្រើធនៈមានសំណល់។ ចម្រុះអន្តរជាតិ និងធ្វើឱ្យខូចខាតដល់ដីរងនោម ធ្វើម ប្រព័ន្ធខ្វាស់ និងសសៃប្រសាទ និងខូចសិរីរាង្គផ្សេងៗនៅក្នុងខ្លួនយើង។

វាក៏អាចធ្វើឱ្យមានជំងឺពុកឆ្កីង និងបញ្ហាបន្តពូជ។ លើសពីនេះទៅទៀតវាក៏អាចបង្កើនសីលធាតុ ជំងឺបេះដូង (ជាពិសេសសំរាប់បុរស) បញ្ហាប្រែប្រួលស្មារតីចុះខ្សោយប្រាជ្ញា និង

បញ្ហាផ្សេងៗទៀត។ ក្រុមអន្តរជាតិ និងហ្វូរ៉ាន់ គឺជាឧបទ្វ័យសារធាតុ និងសមាសធាតុសរុបនៃសមាសធាតុអន្តរជាតិ និងហ្វូរ៉ាន់ ត្រូវបានបញ្ចេញចោលពីមធ្យោបាយដឹកជញ្ជូន និងសមាសធាតុផ្សេងៗ។

គ្រោះថ្នាក់ដល់សុខភាព ដូចជា: ធ្វើឱ្យរាប់ និងថយចុះនូវជាលិកាស្បែក, ធ្វើឱ្យប្រែប្រួលតួនាទីរបស់ថ្លើម និងសកម្មភាពអស់ស៊ីម៉ង់តូនីម ភាពខ្សោយទូទៅ ដូចជាថយទំងន់ ហើរហត់អស់កំលាំង, ប្រែប្រួលនូវប្រតិកម្មមេតាបូលីសរបស់ខ្លាញ់, ធ្វើឱ្យធ្លាក់ចុះនូវប្រព័ន្ធការពារជំងឺ, ខូចប្រព័ន្ធប្រសាទ, ចុះខ្សោយប្រាជ្ញាស្មារតី, ប្រែប្រួលនូវបុគ្គលិកលក្ខណៈ ដូចជាឆាប់ខឹង ឆាប់ភ័យ, ធ្វើឱ្យមានជំងឺ រលាកថ្លើម ថ្លើមរីក, និងធ្វើឱ្យកំរិតអស់ស៊ីម៉ង់តូនីមប្រក្រតី។

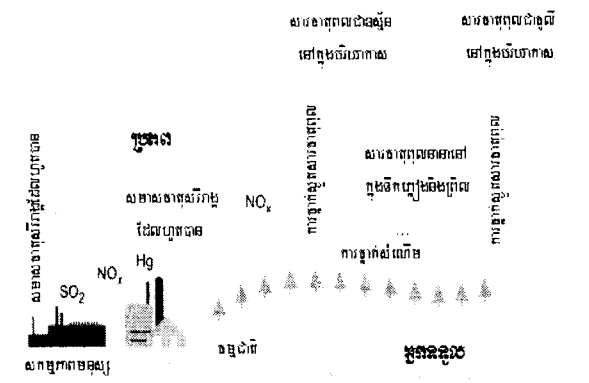
❖ ក្រុមសារធាតុអស៊ីរ៉ាវ៉ាង្កៈ សារធាតុទាំងនេះ បង្កឱ្យមានជំងឺសួត និងជាពិសេសជំងឺឈឺភ្នែក។

V. ឥទ្ធិពលនៃផ្សែងនៃរាល់បរិស្ថាន

ផ្សែងដែលបញ្ចេញមក មិនត្រឹមតែធ្វើឱ្យប៉ះពាល់ដល់សុខភាពរបស់មនុស្ស សត្វ និងរុក្ខជាតិប៉ុណ្ណោះទេ ប៉ុន្តែវាក៏បានធ្វើឱ្យប៉ះពាល់យ៉ាងធ្ងន់ធ្ងរដល់បរិស្ថាន និងកម្រិតផែនដីដែរ។ ផលប៉ះពាល់ទាំងនោះរួមមានភ្លៀងអាស៊ីត ផែនដីឡើងកំដៅ និងការផ្ទុះឆ្ងាយស្រទាប់អូហ្សូន។

❖ **បញ្ហាភ្លៀងអាស៊ីត។** មូលហេតុដែលធ្វើឱ្យមានភ្លៀងអាស៊ីត គឺបណ្តាលមកពីឧស្ម័នអាស៊ីតស៊ុលហ្វួរី ឧស្ម័នអាស៊ីតស៊ុលហ្វួរិក ឧស្ម័នអាស៊ីតនីត្រិក ឧស្ម័នអាស៊ីតនីទ្រិក និងបណ្តាឧស្ម័នអាស៊ីតដទៃទៀត ដែលនៅលាយឡំក្នុងខ្យល់បរិយាកាស ប៉ះជាមួយចំហាយទឹក ឬទឹកភ្លៀង ទើបវាបណ្តាលឱ្យមានភ្លៀងអាស៊ីតធ្លាក់ចុះមក។ ភ្លៀងអាស៊ីត និងបង្កឱ្យមានផលប៉ះពាល់ខ្លាំងដល់ផ្ទៃដីក្នុងតំបន់ដែលនៅជុំវិញខ្លួនយើង ជាពិសេសចំពោះរុក្ខជាតិ ផលដំណាំ សត្វ និងហេដ្ឋារចនាសម្ព័ន្ធ

ផ្សេងៗ ជាពិសេសសំណង់អាគារ។



បន្ទុកនៃសកម្មភាពមនុស្ស និងផ្ទៃដី ដែលបង្កើតឱ្យមានសមាសធាតុភ្លៀងអាស៊ីត។

❖ **បញ្ហាផែនដីឡើងកំដៅ។** បញ្ហាផែនដីឡើងកំដៅគឺជាបញ្ហាមួយធ្ងន់ធ្ងរជាងគេបំផុតក្នុងចំណោមបញ្ហាទាំងនេះ។ មូលហេតុដែលធ្វើឱ្យផែនដីឡើងកំដៅ គឺដោយសារចំហាយទឹក និងឧស្ម័នកាបូនិកព្រមទាំងឧស្ម័នផ្សេងៗមួយចំនួនទៀត ដែលចាប់ស្រូបយកថាមពលព្រះអាទិត្យ (កំដៅ)។ ការចាប់ស្រូបយកថាមពលនេះ បានធ្វើឱ្យខ្យល់បរិយាកាសឡើងក្តៅ។ កំណើនកំដៅបរិយាកាសកើនឡើង ឬថយចុះ គឺសមាមាត្រទៅ លើបរិមាណកំហាប់របស់ចំហាយទឹក និងឧស្ម័នកាបូនិកនៅក្នុងបរិយាកាស។ បើកាលណាកំហាប់របស់ចំហាយទឹក និងឧស្ម័នកាបូនិកកាន់តែច្រើន នោះកំដៅបរិយាកាសក៏កាន់តែឡើងក្តៅខ្លាំងដែរ។ ម៉្យាងវិញទៀត បរិមាណកំហាប់របស់ចំហាយទឹក និងឧស្ម័នកាបូនិកកាន់តែច្រើន ធ្វើឱ្យការចាំងផ្លាតត្រឡប់ពី ផែនដីព្យួរកំដៅព្រះអាទិត្យ និងរលកកំដៅ ទៅកាន់លំហបរិយាកាសខាងក្រៅមិនអាចប្រព្រឹត្តទៅរួច ដែលជាមូលហេតុធ្វើឱ្យខ្យល់បរិយាកាសខាងក្នុងកាន់តែក្តៅឡើងៗ។ ជាឧទាហរណ៍ យើងអាចប្រៀបធៀបរបៀបដែលកំដៅបរិយាកាសខាងក្នុងកើនឡើង ទៅនឹងថយន្តមួយដែលបិទកញ្ចក់ជិតទាំងអស់ ហើយទុកវាចោលនៅក្រោមកំដៅថ្ងៃ។ ពេលនោះយើងសង្កេតឃើញថា ខ្យល់នៅក្នុងថយន្ត មានកំដៅក្តៅជាងខ្យល់នៅខាងក្រៅថយន្ត។ ម៉្យាងវិញទៀត បើកាលណាផែនដីឡើងកំដៅ នោះវានឹងធ្វើឱ្យទឹកនៅចុងទាំងពីរលាយ ដែលបណ្តាលឱ្យកំពស់ទឹកសមុទ្រកើនឡើង ធ្វើឱ្យលិចលង់តំបន់ទំនាបនៅតាមមាត់សមុទ្រ។ ជាមួយគ្នានេះដែរ ការឡើងកំដៅនេះនឹងធ្វើឱ្យមានវហូតទឹកខ្ពស់ ដែលបង្កឱ្យមានភ្លៀងធ្លាក់កាន់តែច្រើនឡើងៗ បណ្តាលឱ្យមានគ្រោះទឹកជំនន់ ការហូរព្រោះដី ...។ល។ កំដៅ

បរិយាកាសកើនឡើង ក៏រួមចំណែកធ្វើឱ្យមានភ្លើងឆេះព្រៃដែរ ។
ឧទាហរណ៍ នៅឆ្នាំ២០០៣ មានភ្លើងឆេះព្រៃបានរាតត្បាតសឹងគ្រប់
ទីកន្លែង ដូចជានៅទ្វីបអាមេរិក អឺរ៉ុប អូស្ត្រាលី ។

❖ **បញ្ហាធុរកិច្ចស្រទាប់អូហ្សូន** ។ អូហ្សូន គឺជាស្រទាប់
បរិយាកាសមួយដែលរារាំងការស្លឹស្លាយអ៊ុលត្រា (ការស្លឹពណិស្វាយ)
ពីព្រះអាទិត្យ មិនឱ្យមកដល់ស្រទាប់បរិយាកាសខាងក្រោមបាន
(ស្រទាប់បរិយាកាសដែលនៅជាប់នឹងផែនដី) ។ ការស្លឹស្លាយអ៊ុលត្រា
នឹងបង្កឱ្យមានជំងឺរលាកស្បែក ជំងឺភ្នែកឡើងបាយ មហារីកស្បែក
។ល។ ឥឡូវនេះ គេសង្កេតឃើញថាស្រទាប់អូហ្សូនត្រូវបានធុរកិច្ច
នៅ តាមតំបន់មួយចំនួនក្បែរប៉ូលខាងត្បូង។ ការធុរកិច្ចនេះ
គឺបណ្តាលមកពីសារធាតុក្លរូ-ហ្គាយអូហ្សូន ដែលមានប្រតិកម្មគីមី
ជាមួយស្រទាប់អូហ្សូន ធ្វើឱ្យស្រទាប់នេះខូចខាត។ សារធាតុនេះ
មាននៅក្នុងគ្រឿងម៉ាស៊ីនត្រជាក់ ស្រ្តាយបាញ់សក់ សារធាតុធ្វើឱ្យ
ត្រជាក់សំរាប់ក្លាសេបន្លែ ផ្លែឈើ សាច់ ។ល។

VI. ដំណោះស្រាយដើម្បីកាត់បន្ថយឥទ្ធិពលផ្សែង

- ❖ ដើម្បីជៀសឱ្យផុតពីឥទ្ធិពលនៃផ្សែងទាំងនោះ យើង
អាចរួមចំណែកក្នុងការកាត់បន្ថយការបញ្ចេញផ្សែង ដោយត្រូវ៖
 - ❖ ជៀសវាងការដុតសារធាតុប្លាស្ទិក ជាតិដីរ និងសារធាតុ
នានាដែលផុកទៅដោយជាតិពុល
 - ❖ ចូលរួមប្រើប្រាស់ប្រេងឥន្ធនៈណា ដែលគ្មានសំណ និង
ម៉ង់ហ្គាណែស តាមលទ្ធភាពដែលអាចធ្វើទៅបាន

- ❖ ប្រើប្រាស់ឥន្ធនៈណា ដែលមានផ្សែងតិច ដូចជាឧស្ម័ន
ជ្រូងឈើ ថាមពលព្រះអាទិត្យ វាយោអគ្គិសនី វារីអគ្គិសនី ។ល។
- ❖ ចូលរួមប្រើយានជំនិះសាធារណៈឱ្យបានច្រើន
- ❖ រោងចក្រ-សហគ្រាស ដែលបញ្ចេញផ្សែងត្រូវធ្វើការ
សំអាត និងច្រោះយកសារធាតុពុលទាំងនោះចេញ មុននឹងបញ្ចេញ
ផ្សែងទាំងនោះចោល
- ❖ ចូលរួមចំណែកសំអាតទីក្រុងរបស់យើង ដោយរៀបចំទុក
ដាក់សំរាមទៅតាមប្រភេទរបស់វា ដូចជាសារធាតុស្តុយរលូយត្រូវ
ទុកដាក់ដោយឡែកសំរាប់ធ្វើជីធម្មជាតិ សារធាតុប្លាស្ទិក ត្រូវទុកដាក់
ដោយឡែកសំរាប់ប្រើប្រាស់ឡើងវិញ ឬក៏យកវាទៅផលិតឡើងវិញ
។ល។
- ❖ កាត់បន្ថយការប្រើប្រាស់ផលិតផល ដែលផលិតពីសារធាតុ
ប្លាស្ទិក តាមលទ្ធភាពដែលអាចធ្វើទៅបាន
- ❖ នៅឱ្យឆ្ងាយពីទីលានដុតសំរាម ពីប្រកបបញ្ចេញផ្សែង ។
- ❖ ប្រើប្រាស់ឡើងវិញនូវសំភារៈដែលប្រើរួចហើយ បន្ថយការ
ប្រើប្រាស់សំភារៈមិនចាំបាច់នានា និងធ្វើការកែច្នៃផលិតឡើងវិញនូវ
របស់របរដែលប្រើរួចហើយ ។

រៀបរៀងដោយ **ពាន់ សុំឡ**
ប្រធានការិយាល័យអប់រំ



កំប្លោងបរិស្ថាន

កំណាព្យបរិស្ថាន

មនុស្សត្រូវក៏ជាស្ម័គ្រដែរ?

ប្រយោជន៍នៃព្រះគោលការណ៍

ទ្រឹស្តីវិទ្យាសាស្ត្រប្រកាសថា ពួកយើងជាសត្វមានចិត្តស្ម័គ្រ មានចិត្តស្ម័គ្រត្រឹមត្រូវប្រុងប្រយ័ត្នដូចជាមនុស្សដែរ ។

(កំណាព្យ បទពាក្យ៧)

យើងគ្រប់គ្នាដែលជួបពិបាកសម័យមួយមក ហើយសព្វថ្ងៃនេះមនុស្សលោកកំពុងស្ថិត ក្នុងស្ថានភាពអាក្រក់ណាស់ ព្រោះវិទ្យាសាស្ត្របច្ចេកទេសនេះ

១. ព្រៃតំបន់ឆ្នេរក្បែរសមុទ្រ ប្រយោជន៍បំផុតគឺកោងកាង ជារបាំងខ្យល់បក់ពីម្ខាង ការពារភូមិសាស្ត្របានតម្រូវ ។

ពួកយើងមានចិត្តសកលដៃ តែវាមានភាពទន់ភ្លន់យឺតយ៉ាវ ដូចជាទ្រឹស្តីនៃការតស៊ូវិញ្ញាណបានចែងថា

២. កោងកាងជីវកព្រៃធម្មជាតិ ជីវៈច្រើនទៀតកើតមាន ជាទឹកនៃដីសុខសាន្ត សត្វពងកូនបានចំណី ។

“ ឯកោមានការជិវជាទិមានការតស៊ូ ឬ យុត្តិធម៌តែងឈ្នះអយុត្តិធម៌ ។

៣. កោងកាងធ្វើជាសំណង់បាន សសរផ្ទោងផ្ទានយ៉ាងប្រពៃ ឬធ្វើអុសធូល្យល្អពេកក្រៃ ឬតាមចិត្តផ្តិតទូកាំង ។

ទ្រឹស្តីសង្គមបើគ្មានសកម្មភាព មត្តទ្រេសក៏នយោបាយជាអ្នកដឹកនាំអនុវត្តន៍ និង មានមនុស្សចូលរួមអនុវត្តន៍ទេនោះ “ គឺសង្គមគ្មានការប្រែប្រួលឬផ្លាស់ប្តូរ ឡើយ ” ។

៤. កោងកាងការពារឆ្នេរសមុទ្រ ឱ្យច្រើនសំរាប់ផុតការបាក់បែក ពេលរលកបោកបក់ខ្លាំងៗ វាជារបាំងយ៉ាងសុវត្ថិ ។

ទាំងទ្រឹស្តីវិទ្យាសាស្ត្រនិងទ្រឹស្តីសង្គម សុទ្ធតែជាសិទ្ធិផលដែល អ្នកប្រាជ្ញបានរកឃើញ ហើយចងក្រងទុកជាមេរៀនសំរាប់ មនុស្សយកទៅដឹក នាំ និងកសាងសង្គមរវាយឆ្ពោះទៅរកការរីកចំរើន..... ។

៥. ដូច្នេះចូរយើងទាំងអស់គ្នា សាមគ្គីសាមគ្គីទាំងកាយចិត្ត បើមិនប្រយ័ត្នបាត់និរន្តរ៍ ។

ថ្ងៃមួយ ក្នុងថ្នាក់រៀនមួយពេលចាប់ផ្តើមសិក្សាមេរៀន ជីវវិទ្យា លោកសាស្ត្រាចារ្យបានធ្វើការបកស្រាយទ្រឹស្តីពិភពវិទ្យា មួយដែលទាក់ទងនឹងមេរៀន ជីវវិទ្យា.....

៦. ប្រឆាំងអំពើរុករានដី កាប់ទម្រានព្រៃមិនគិតគង់ អាងតែអំណាចចិត្តលោភលន់ នាំគ្រោះអាសន្នដល់សង្គម ។

លោកសាស្ត្រាចារ្យ : យោងតាមទ្រឹស្តីពិភពវិទ្យា :

បើ ក ស្មើនឹង ខ

ហើយ ខ ស្មើនឹង គ

នាំអោយ ក ស្មើនឹង គ ។

៧. បង្កើនស្មារតីថែរក្សា ឱ្យបានគ្រប់គ្នាគ្រប់កន្លែង កោងកាងដែលមានឱ្យឆាប់ធំ និងត្រូវខិតខំដាំថែទៀត ។

ដូច្នេះយោងតាមអំណះអំណាងខាងលើ ខ្ញុំ(លោកសាស្ត្រាចារ្យ) សូមលើកបញ្ហាមួយដូចខាងក្រោមអោយបួនៗ ដោះស្រាយ ។ បញ្ហានោះគឺ :

- គោស្ម័គ្រ

- មនុស្សស្ម័គ្រចំពោះ

- តើប្អូនអាចសន្និដ្ឋានថាមនុស្សស្ម័គ្រដែរ ឬទេ?

៨. ខិតខំដាំដុះគ្រប់ទិសទី ប្រុសស្រីមូលបិទបិទប្រើប្រាស់ ដាំថែតាមឆ្នេរដុះព្រោងព្រាត ជំនួសព្រៃបាត់បង់ពីមុន ។

នាយខ្ញុំ : ប្រាកដណាស់លោកសាស្ត្រាចារ្យមនុស្សក៏ស្ម័គ្រ ភ្លេចដៃគ្រោះទ្រឹស្តីពិភពវិទ្យាបានចែង យ៉ាងដូច្នោះ ។

៩. កោងកាងជាទ្រព្យដ៏ថ្លៃថ្លា កោងកាងរុក្ខមានគុណច្រើន សួយជីវិតយើងក្នុងតំបន់ ឱ្យផុតអាសន្នគ្រោះក្រីក្រ ។

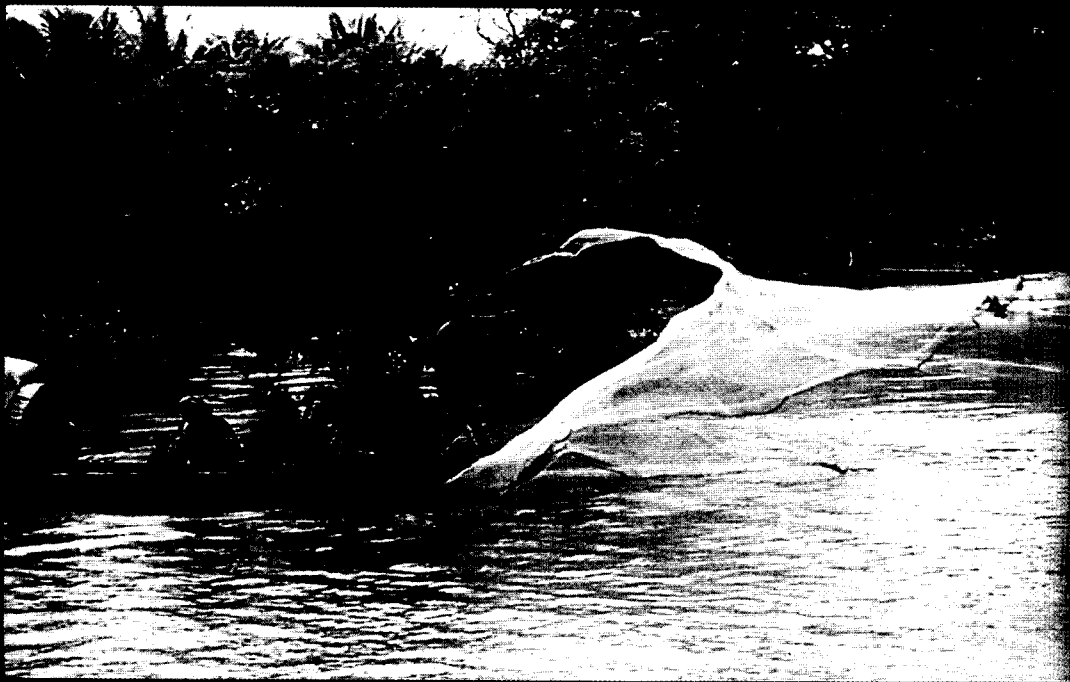
លោកសាស្ត្រាចារ្យ : !!!!! ។

ដូច្នេះសូមមិត្តអ្នកអានទស្សនាវដ្តី មេត្តាជួយដោះស្រាយបញ្ហា នេះផង តើនាយខ្ញុំចម្រើនត្រឹមត្រូវឬទេ? ។ ដោយ: នាយខ្សែ

និពន្ធដោយលោក ខឹម ម៉ុងហេន
ប្រធានមន្ទីរវប្បធម៌ខេត្តកំពត



អភិវឌ្ឍន៍ដោយនិរន្តរភាព
 បរិស្ថានរួមមាននិរន្តរ
 ភាពបីគឺ: សេដ្ឋកិច្ច
 សេដ្ឋកិច្ច និង សង្គម
 SUSTAINABLE
 DEVELOPMENT
 COMPRISES THREE
 DIMENSIONS:
 ECONOMIC,
 ECOLOGY
 AND SOCIAL



ពពួកដី និង ព្រៃឈើ
 សំរាប់មនុស្សជំនាន់មុន
 ជំនាន់ចម្បង និង
 មនុស្សជំនាន់ក្រោយ
 THE EARTH AND
 FOREST ARE FOR
 PAST, PRESENT
 AND FUTURE
 GENERATION

រស់នៅលើពិភពដីមាន
 ការស្រួលដោយបរិស្ថាន
 ស្អាត និង បរិស្ថាន
 ប្រកបដោយមន្ត្រីសុខភាព
 LIFE ON EARTH
 DEPENDS ON
 CLEAN AND
 HEALTHY
 ENVIRONMENT

