

១. ហេតុអ្វីបានជាបង្កើតឯកសារនេះឡើង?

អំពីបំណង

អង្គការប៉ាដិក បានបង្កើតឡើងជាផ្លូវការនៅឆ្នាំ ១៩៨៦ ប៉ុន្តែអង្គការនេះមានវត្តមានតាំងពីឆ្នាំ ១៩៨១ មកម៉្លោះ តែនៅពេលនោះមានរូបភាពជាសមាគមអង្គការ ដែលមានម្ចាស់អំណោយចំនួន ៥ រួមគ្នាមាន អុកស្វាមបែលហ្សិក អុកស្វាមអាមេរិក អុស្វាមហុងកុង ហូស និងអុកស្វាមហូឡង់ (ណូវិប) ។

គំរូអភិវឌ្ឍន៍សហគមន៍ចំរុះអង្គការប៉ាដិកជាការប្រមូលផ្តុំនូវបទពិសោធន៍របស់អង្គការប៉ាដិក ក្នុងវិស័យអភិវឌ្ឍន៍សហគមន៍ ក្នុងប្រទេសកម្ពុជា ។

ហេតុអ្វីបានជាបង្កើតឯកសារនេះឡើង ?

ឯកសារនេះគ្រាន់តែជាការណែនាំ ដល់អ្នកអានអំពីគំរូអភិវឌ្ឍន៍សហគមន៍ចំរុះអង្គការប៉ាដិក តែប៉ុណ្ណោះ ។ យើងមិនបានគិតថា គំរូអភិវឌ្ឍន៍សហគមន៍ ចំរុះនេះ ជាមធ្យោបាយដ៏ប្រសើរលើសគេ ដែលផ្តល់ផលប្រយោជន៍ ក្នុងការអភិវឌ្ឍន៍សហគមន៍នៅក្នុងប្រទេសកម្ពុជានោះទេ ។

ទោះជាយ៉ាងនេះក៏ដោយ យើងសង្ឃឹមថាគំរូនេះនឹងដើរតួជាឯកសារយោងមួយ សំរាប់ពិភាក្សា បន្ថែមទៀតនាពេលខាងមុខ នៅក្នុងវេទិកាស្តីពីការអភិវឌ្ឍន៍នាប្រទេសកម្ពុជាយើង ។ ផ្នែកលើគំនិតនេះ គំរូអភិវឌ្ឍន៍ សហគមន៍ចំរុះអង្គការប៉ាដិក ជាយន្តការមួយជំរុញឱ្យមានគំនិតថ្មីៗថែមទៀតហើយមិនមែនជាអ្វី ដែលត្រូវតែធ្វើតាមគតល្បឿននោះទេ ។

តើយើងអាចធ្វើការនៅកន្លែងណា ?

អង្គការប៉ាដិកធ្វើការនៅក្នុង តំបន់តំរោងប្រាំស្វាយរៀង ព្រៃវែង កំពង់ស្ពឺ សៀមរាប និងទីក្រុង ភ្នំពេញ ។ ប៉ាដិកធ្វើការយ៉ាងយកចិត្តទុកដាក់ដោយកំណត់ការចាប់ផ្តើម ការងាររបស់ខ្លួនជាមួយ និងឃុំដែលក្រីក្របំផុត នៅក្នុងតំបន់គាំទ្រ ដូចខាងលើ ។ នៅឆ្នាំ២០០២ យើងធ្វើការជាមួយ និងប្រជាជនចំនួនជាង ៣២០០០គ្រួសារនៅក្នុងឃុំ/សង្កាត់ តាមជនបទ និងទីក្រុងចំនួន២២ ។

តនៅទំព័រទី ៣

វាជាការវិវត្តន៍ដែលឆ្លើយតប ទៅតាមសេចក្តីត្រូវការរបស់អង្គការប៉ាដិក ក្នុងការបង្កើតឱ្យមានគ្រោងការមួយច្បាស់លាស់ ស្តីអំពីការងារអភិវឌ្ឍន៍ សហគមន៍ នៅតាមអង្គភាពគាំទ្រតំបន់ទាំង ៥របស់ខ្លួន ។

គំរូអភិវឌ្ឍន៍សហគមន៍ចំរុះ អង្គការប៉ាដិកនេះចាប់ផ្តើមនៅឆ្នាំ ១៩៩៩ ។ ក្រុមចាត់ចែងការងារព្រមទាំងបុគ្គលិក របស់អង្គការប៉ាដិក និងសហគមន៍ដៃគូ បានប្តេជ្ញាអនុវត្តន៍គំរូនេះថាជាមគ្គុទ្ទេសន៍មួយក្នុងការធ្វើផែនការ អន្តរាគមន៍ ដែលនាំមកនូវ ការកសាងសមត្ថភាព

របស់អ្នកពាក់ព័ន្ធក្នុងតំរោង ។ គំរូនេះក៏ជាគ្រោងការមួយ ដែលជំរុញឱ្យមានសង្គមស៊ីវិល ច្រើនឡើងនៅតាមមូលដ្ឋាន ហើយជាវិធីមួយ ដែលផ្តល់លទ្ធផលប្រកបដោយយុត្តិធម៌ មិនមែនដោយការប្រទូស្តរាយគ្នា បែបហិង្សា តែអនុវត្ត តាមរយៈការចែកចាយធនធានមួយ ប្រកបដោយមនសិកា លំអៀងទៅរកអ្នកក្រីក្រ ហើយដែលប្រជាជនមានលទ្ធភាពគ្រប់គ្រងនិងចាត់ចែងធនធានបានដោយខ្លួនឯង ។



កសិករធ្វើការ
ប្រើគោដៃគ្នា
ក្នុងការផលិត
ដំណើកស៊ីកម្ម
កំពង់ស្ពឺ

គំរូអភិវឌ្ឍន៍សហគមន៍ចំរុះអង្គការប៉ាដិក (តអសចប) កសាងការទុកចិត្តគ្នា ដើម្បីផ្លាស់ប្តូរ

ក្រោយពេលបញ្ចប់ទំនាស់នៅកម្ពុជា មានបញ្ហានានាជាច្រើន ហើយបញ្ហាទាំងនេះគឺ ជាការប្រឈមមុខយ៉ាងធំធេង សំរាប់អ្នកអភិវឌ្ឍន៍ទាំងឡាយ ។ ចាប់ពីពេលដែលបានបង្កើតឡើងនៅឆ្នាំ១៩៨៦មក អង្គការប៉ាដិកបានកំណត់ បេសកកម្មរបស់ខ្លួន ដើម្បីស្វែងរក និងជំរុញ អោយកើតមាន ឡើងនូវគំរូអភិវឌ្ឍន៍ដែលមាននិរន្តរភាព មួយសំរាប់ប្រទេសកម្ពុជា សំរាប់ថ្នាក់មូលដ្ឋានក៏ដូចជានៅថ្នាក់ជាតិ ។ ក្រោយពេលចាប់ផ្តើម បំពេញការងាររបស់ខ្លួនប៉ាដិក បានរកឃើញកត្តាខ្លះចន្លោះមួយ ដែលរារាំង ដល់ការអភិវឌ្ឍន៍ ប្រកបដោយសមធម៌នោះគឺការមិនទុកចិត្តគ្នា ។

ការមិនទុកចិត្តគ្នានេះនេះជាកេរ្តិ៍ដំណែលបន្សល់ពីសង្គ្រាម និងទំនាស់ ដែលកម្ពុជាបានទទួលរយៈយ៉ាងធ្ងន់ធ្ងរ អស់រយៈបីទសវត្សរ៍នោះ ។ នៅក្នុងប្រទេសកម្ពុជា មានការមិនទុកចិត្តគ្នានៅក្នុងជំរុញដោយសារតែ រចនា តំនៅទំព័រទី ៣

"ការអភិវឌ្ឍន៍មនុស្ស ពិតប្រាកដមិនមែនគ្រាន់តែការធ្វើឱ្យសេដ្ឋកិច្ច លូតលាស់នោះទេ ។ លទ្ធផលជាខ្លឹមសារ គឺការផ្តល់អំណាច និងការរីករាយចេញពីដួងចិត្តពិតៗ របស់មនុស្សម្នាក់"

- អ៊ឹង សាន ស៊ូជី -

ហេតុអ្វីបានជាបង្កើតឯកសារ...

អង្គការគាំទ្រតំបន់ ជាអ្នកទទួលបានការខុសត្រូវ ក្នុងការកសាង និងពង្រឹងសមត្ថភាពរបស់តួអង្គ អភិវឌ្ឍន៍ ទាំងឡាយដើម្បីឱ្យចេះលើកផែនការ ធ្វើការត្រួតពិនិត្យ និងវាយតម្លៃការងារអភិវឌ្ឍន៍ សហគមន៍របស់ពួកគេ ។

ភ្នាក់ងារសំរាប់រូលអភិវឌ្ឍន៍សហគមន៍ របស់ អង្គការប៉ារ៉ាឌីក្រូដដោយអ្នកជំនាញ តិកនិច្ច និងជា អ្នកជំនាញទូទៅ ជាអ្នកបំផុសយ៉ាងសំខាន់ អោយ មានការចូលរួមតាម តំរូវអភិវឌ្ឍន៍សហគមន៍ចំរុះ អង្គការប៉ារ៉ាឌីក្រូដ ។

ការរស់នៅតាមជនបទ និងការរស់នៅក្នុងក្រុង

អ្នកជនបទ និងអ្នកក្រុង ប្រឈមមុខនឹងបញ្ហា ផ្សេងៗគ្នាដែលឆ្លុះបញ្ចាំង តាមរយៈសកម្មភាព ទាំងឡាយរបស់ប៉ារ៉ាឌីក្រូដជនបទ និង ទីក្រុង ។

សំរាប់កសិករក្រីក្រនៅជនបទ កសិកម្មសម ស្របគឺជាមុខសញ្ញាសំខាន់ ដើម្បីបង្កើនជំនាញ និងចំណេះដឹងអំពីបច្ចេកទេសផលិតកម្ម ដោយ ប្រើប្រាស់ធនធានពីខាងក្រៅទាបបំផុត ។ ជាទូទៅ យើងឃើញថា ចំនួនអ្នកចេះអក្សរមានអត្រាខ្ពស់ នៅទីក្រុងដូច្នោះយើងត្រូវយកចិត្តទុកដាក់ ជំរុញ សកម្មភាពអក្សរកម្ម សំរាប់មនុស្សពេញវ័យ និង កុមារនៅតំបន់ប៉ារ៉ាឌីក្រូដតាមជនបទ ។

ឥណទានដែលមានការប្រាក់ទាប គឺជាសេចក្តី ត្រូវការ ដ៏សំខាន់សំរាប់អ្នកជនបទ ក៏ដូចជាអ្នក ក្រុង ។ ចំនួនប្រាក់សន្សំ និងប្រាក់កំចិក្កងក្រុមជួយ ខ្លួនឯងជាទូទៅ នៅទីក្រុងមានកំរិតខ្ពស់ជាងនៅ ជនបទ ។ ទាំងនេះឆ្លុះបញ្ចាំងឱ្យឃើញថាការ ចំណាយសំរាប់ជីវភាពរស់នៅ របស់គ្រួសារនៅទី ក្រុងភ្នំពេញមានតម្លៃខ្ពស់ជាងនៅតាមជនបទ ។

ចំពោះប្រជាជនរស់នៅតាមជនបទ ដាច់ស្រយាល គេប្រឈមមុខនឹងបញ្ហាជាច្រើន ។ មានគ្រួសារតិចជាងមួយភាគបីនៅជនបទ បានទទួលទឹក ស្អាតប្រើប្រាស់គ្រប់គ្រាន់ ។ សូម្បីតែពួកគាត់មាន ជំងឺបន្តិចបន្តួច ក៏ក្លាយជាការគំរាមកំហែងដល់ អាយុជីវិតរបស់គាត់បានដែរ នៅក្នុងតំបន់ទាំង នោះ ដោយសារតែមិនមានសេវាថែរក្សាសុខភាព ប្រកបដោយគុណភាព និងតម្លៃថោកសំរាប់ពួក គាត់ ។

តម្លៃកសិផលធ្លាក់ចុះ គឺជាកត្តាមួយប្រឆាំង និងការខំប្រឹងប្រែង បង្កើនផលិតផលរបស់ កសិករ ។ ក្រុមហ៊ុនដាំដំណាំ កសិឧស្សាហកម្ម ដែលកាន់កាប់ដីមានទំហំធំ ក៏ជាកត្តាមួយធ្វើ អោយប្រជាជន បាត់បង់ដីធ្លី ។ បច្ចុប្បន្ននេះ គ្រួសារកសិករប្រមាណ២០ភាគរយ ពុំមានដី ។ ស្ថានភាពនេះ នឹងកាន់តែធ្ងន់ធ្ងរទៅៗ ប្រសិន បើទំរង់នៃការអភិវឌ្ឍន៍ នៅប្រទេសកម្ពុជាមិន មានការផ្លាស់ប្តូរទេនោះ ។ ការរីកចម្រើននៃសេដ្ឋ កិច្ច ដែលកើតមានឡើង នៅរយៈពេលប៉ុន្មានឆ្នាំ កន្លងមកនេះមិនបានជួយ លើកជីវភាពអ្នករស់ នៅតាមជនបទទេ (CDRI ២០០២) ។

អ្នកក្រីក្រនៅទីក្រុង ភាគច្រើនមកពីតំបន់ជន បទ ។ ថ្វីត្បិតតែភាពក្រីក្រនៅជនបទ មាន កំរិតខ្ពស់ (៤៣ភាគរយនៃគ្រួសារកសិករប្រៀប ធៀប១១ភាគរយនៃអ្នករស់នៅទីក្រុង) ស្ថាន ភាពរស់នៅរបស់គ្រួសារក្រីក្រ នៅទីក្រុង មាន ភាពធ្ងន់ធ្ងរខ្លាំងណាស់ ។

ទីក្រុងភ្នំពេញ ពុំបានរៀបចំគ្រប់គ្រាន់ដើម្បី បំពេញសេចក្តីត្រូវការ នៃអ្នកដែលហូរចូលមក រស់នៅថ្មីៗនោះទេដូចជា សុខភាព ការអប់រំ ផ្ទះ សំបែង និងសេវាការងាររបស់ពួកគាត់ ។ អ្នក ចំណាកស្រុកទាំងនោះ ត្រូវបង្ខំចិត្តមកផ្តិត្តារសំ នៅតាមតំបន់អ្នកក្រីក្រ ដែលងាយបង្កភាព សៅហ្មង ព្រមទាំងអាចជាកម្លាំងគំរាមដល់ស្ថេរ ភាពជាតិ ដែលទើបតែបានទទួលនៅពេលថ្មីៗ នេះ ។

គរុសម្បត្តិ: កសាងការទុកចិត្តគ្នា

សម្ព័ន្ធ ខ្សែទទឹងនិងបណ្តោយ ការមិនទុក ចិត្តគ្នារវាងរដ្ឋាភិបាលនិងប្រជាជន និងរវាង រដ្ឋាភិបាលនិងអង្គការសង្គមស៊ីវិល ។

ដើម្បីកសាងការទុកចិត្តគ្នាឡើងវិញ តំរូវឱ្យ មានការពិគ្រោះយោបល់ រវាងតួអង្គអភិវឌ្ឍន៍ ទាំងឡាយ អ្នកវិទ្យាសាស្ត្រសង្គមបានសង្កេត ឃើញថា មិនមានភាពងាយស្រួលទេក្នុងការ ចាប់ផ្តើមឡើងវិញ ការពិគ្រោះយោបល់រវាង រដ្ឋាភិបាល និងប្រជាជនក្នុងប្រទេសមួយ ដែល បានឆ្លងកាត់សង្គ្រាមអូសបន្លាយដូចនេះ ។ ហើយ នៅកម្ពុជាគឺជាបញ្ហាដូច្នោះដែរ ។

នៅពេលណា ដែលអ្នកពាក់ព័ន្ធទាំងឡាយ

គឺប្រជាពលរដ្ឋ រដ្ឋាភិបាលនិងម្ចាស់អំណោយ មិនមានសុឆន្ទៈ ឬមិនអាចចូលរួមពិគ្រោះ យោបល់ គេមិនអាចរកឃើញការយល់ដឹង មួយរួមគ្នាទេ ។ នៅពេលណាដែលអ្នកពាក់ ព័ន្ធ មិនទុកចិត្តគ្នា ពេលនោះគ្មានការចូលរួម ទទួលខុសត្រូវទេ ។ នៅពេលនោះអ្វីដែល ជាលទ្ធផល គឺបន្តភាពក្រីក្រ មិនមែនបន្ត ការអភិវឌ្ឍន៍ទេ ។ ដោយហេតុនេះ យើងត្រូវ ស្វែងរកការទុក ចិត្តគ្នាឡើងវិញឱ្យបានឆាប់ រហ័ស ។

តួនាទីរបស់អង្គការមិនមែនរដ្ឋាភិបាល

អាស្រ័យហេតុនេះ វាមានសារៈសំខាន់ ណាស់សំរាប់ អង្គការមិនមែនរដ្ឋាភិបាលទាំង ឡាយ ក្នុងការធានាថារាល់អន្តរាគមន៍ អភិវឌ្ឍន៍ ត្រូវរួមវិភាគទានដល់ការកសាង ការទុកចិត្តគ្នា តាមរយៈការពិគ្រោះយោបល់ ជាពិសេសរវាងរដ្ឋាភិបាល និងប្រជាជន ។ ដើម្បីសំរាប់រូលឱ្យមានការពិគ្រោះយោបល់ អង្គការមិនមែនរដ្ឋាភិបាលនានា អាចអនុវត្ត តាមវិធីពីរគឺ : ផ្តល់អំណាច ឱ្យប្រជាជនចេះ និយាយដោយខ្លួនឯង និងដើរតួជាអន្តរការី ដោយនាំនូវកង្វល់ និងអត្ថប្រយោជន៍ទាំង ឡាយរបស់ប្រជាជន ដាក់ជូនរដ្ឋាភិបាល និង អ្នកផ្តល់អំណោយគ្រប់ជាន់ថ្នាក់ ។

ការពង្រឹងសំណាញ់សុវត្ថិភាព

ដើម្បីធានាឱ្យ ការពិគ្រោះយោបល់នោះ មានជោគជ័យ សំខាន់ប្រជាជនត្រូវបាន ទទួលព័ត៌មាន និងចំណេះដឹងពេលគឺ ការ ផ្តល់អំណាចឱ្យពួកគាត់ ។ ការផ្តល់អំណាច ដល់ប្រជាជន ជាការងារដែលមានលក្ខណៈ សុគតស្មាញណាស់ ។ វាតំរូវឱ្យយើងស្វែងយល់ ឱ្យបានច្បាស់លាស់ អំពីផ្នត់សង្គមដែលមាន នៅពេលនោះ : រចនាសម្ព័ន្ធសង្គមខ្លះផ្តល់ នូវសេរីភាព និងរចនាសម្ព័ន្ធសង្គមខ្លះទៀត កៀបសង្កត់ប្រជាជន ព្រមទាំងបន្តឱ្យមាន ភាពក្រីក្រ ។ ក្រុមប្រវាស់ដៃ គឺជារចនា សម្ព័ន្ធសង្គមមួយ ដែលនាំមកនូវសេរីភាព និងតំរូវឱ្យមានការថែបំប៉នបន្ថែមទៀត ។ ពួកមេបុលទាំងឡាយគឺជារចនាសម្ព័ន្ធសង្គម ដែលកៀបសង្កត់ ។ (តទៅទំព័រទី៤)

ការសម្រប: គណៈកម្មាធិការស្រុក

ជំនឿថាកុមារិមិនចាំបាច់ ចេះអាន ឬចេះសរសេរ ជាវចនាសម្ព័ន្ធសង្គមក្របសង្កត់។

នៅក្នុងសង្គមក្រីក្រដែល រដ្ឋាភិបាលមិនអាច ការពារសន្តិសុខ និងសុវត្ថិភាពដល់ប្រជាជន ប្រពន្ធមួយដែលមានទំនាក់ទំនងបែប ចៅហ្វាយ នាយ និងកូនចៅ តែងតែកើតរាលដាលឡើង។

ប្រពន្ធក្រៅផ្លូវការនេះ ក្លាយជាមធ្យោបាយ ទំនាក់ទំនងផ្នែកសង្គម និងសេដ្ឋកិច្ចរបស់ពួកគេ។ តែក្នុងស្ថានភាព ដែលមានលក្ខណៈខុសគ្នាយ៉ាង ធំធេងស្តីពីអំណាច និងការត្រួតត្រាធនធាននោះ អ្នកក្រីក្រត្រូវ បានក្លាយជាអ្នកដែលងាយទទួល ការរំលោភ បំពាន ពីអ្នកមានអំណាច។

គំរូអភិវឌ្ឍន៍សហគមន៍ចំរុះអង្គការបាដិក ធ្វើ ឡើងដើម្បីក្នុងគោលបំណងបំបាត់ ទំនាក់ទំនង បែប ចៅហ្វាយនាយ និងកូនចៅ នេះ។ យើងធ្វើ តាមរយៈផ្តល់វចនាសម្ព័ន្ធជាជីវិត ផ្សេងៗ នៅ កំរិតសហគមន៍ និងដើម្បីពង្រឹងសំណាញ់សុវត្ថិ ភាពសង្គមក្នុងគោលបំណង កាត់បន្ថយការរង គ្រោះ ដោយអំពើរំលោភបំពានពីសមាសភាព សង្គមដែលមាននិរន្តរភាពក្របសង្កត់។

ការពង្រឹងសហគមន៍ដើម្បីប្រយោជន៍

អង្គការបាដិក ប្រធានអភិវឌ្ឍន៍សហគមន៍ ចំរុះ ដើម្បីបំពេញតួនាទីចំរុះ របស់អង្គការមិនមែន រដ្ឋាភិបាលគឺការផ្តល់អំណាច។ គំរូនេះបង្កើតឡើង លើទស្សនៈ ដែលថាអភិវឌ្ឍន៍សហគមន៍អាច ទទួលជោគជ័យបានល្អិកណាមាន ការរៀបចំសហ គមន៍ ដោយប្រុងប្រយ័ត្នជាមុន។ នៅពេលដែល កំលាំងទីផ្សារកំពុងរុញច្រានប្រជាជន អោយបែក ខ្ញែកគ្នា គិតតែពី បញ្ហាបុគ្គល វាជាការសំខាន់ ណាស់ដែលយើងត្រូវធ្វើ វិនិយោគ ឱ្យពួកគាត់ អាចជួបជុំគ្នាដើម្បីគិតគូរ និងទាញយកនូវអត្ថ ប្រយោជន៍ពីលទ្ធផលនៃ ការរីកលូតលាស់ដោយ សេដ្ឋកិច្ចសេរី។

តួអង្គទាំងឡាយ នៅក្នុងគំរូអភិវឌ្ឍន៍សហ គមន៍អង្គការបាដិកជាអាទិ៍មានៈ ក្រុមជួយខ្លួនឯង គណៈកម្មការអភិវឌ្ឍន៍ភូមិ ឃុំ និងគណៈកម្មការ ឯកទេស គឺជាការបង្កើនប្រែប្រួលរបស់បាដិកក្នុងការ រៀបចំសហគមន៍ដើម្បីផ្តល់អំណាច។ តួអង្គទាំង នេះ មានលក្ខណៈពឹងផ្អែកគ្នាទៅវិញទៅមក

ហើយមានការទទួលខុសត្រូវ ចំពោះគ្នាទៅ វិញទៅមកតាមវិធីមួយ ដែលនាំមកនូវភាព ស្ថិតស្ថេរសង្គម ដែលជាកត្តាចាំបាច់សំរាប់ សហគមន៍ទាំងនោះ អភិវឌ្ឍន៍ប្រកបដោយ សមធម៌ និងឆ្ពោះទៅរកការពឹងផ្អែក លើខ្លួន ឯងបានយ៉ាងពេញលេញ។

តួនាទីរបស់អង្គការបាដិក ជាអន្តរការីសំរាប់ ពាំនាំសំលេងរបស់អ្នកក្រីក្រ ផ្សារភ្ជាប់និងបក ស្រាយ នូវបញ្ហាទាំងឡាយរបស់ប្រជាជន មូលដ្ឋានដើម្បីធ្វើឱ្យមាន ឥទ្ធិពលដល់ការកែ ទម្រង់នៅថ្នាក់ជាតិ។

អង្គការបាដិកអនុវត្តតាមវិធីនេះ រហូតដល់ ពេលណាប្រជាជនក្រីក្រ អាចនិយាយបញ្ហាព្យ សំលេងដោយខ្លួនគេផ្ទាល់ បានតាមរយៈសង្គម ស៊ីវិល ចេះធ្វើការតស៊ូមតិ ដើម្បីអោយរដ្ឋា ភិបាល បំពេញបានពេញលេញ នូវតួនាទីរបស់ ខ្លួន និងទទួលខុសត្រូវ ក្នុងការផ្តល់សន្តិសុខ និងសុវត្ថិភាពសង្គម ដល់ប្រជាជនគ្រប់រូប ប្រកបដោយនិរន្តរភាព។

គ្រឹះនៃភាពរស់រវើករបស់ សង្គមស៊ីវិលមូល ដ្ឋាន ដែលគំរូនេះជំរុញឱ្យមាន និងនាំមកនូវ សន្តិសុខយ៉ាងខ្លាំងមួយ ក្នុងការផ្លាស់ប្តូរដែលផ្អែក លើសភាពការណ៍ពិតប្រាកដនៅមូលដ្ឋាន។ គំរូនេះឈរលើការយល់ដឹងមួយដែលថាគ្រឿង ផ្សំដ៏សំខាន់ សំរាប់កសាងសង្គមប្រជាធិប តេយ្យសេរីនោះគឺវប្បធម៌មួយដែលមានសង្គម ស៊ីវិលច្រើនរីកដុះដាលដូចជាៈ សមាគម ក្លឹប គណៈកម្មការ និងអង្គការនានា ដែលបង្កើត ឡើងជុំវិញបញ្ហាផ្សេងៗទាក់ទងនិង សេដ្ឋកិច្ច សង្គម វប្បធម៌ និងនយោបាយ ដែលប៉ះពាល់ ដល់ការរស់នៅរបស់ប្រជាជន។



ផ្សព្វផ្សាយព័ត៌មានដើម្បីផ្តល់អំណាច
 នៅដើមឆ្នាំ២០០២ អង្គការបាដិកបាន ចាប់ផ្តើមគំរោងប្រឹក្សាដែលឱ្យឈ្មោះថា " ផ្សព្វផ្សាយ ព័ត៌មាន ដើម្បីផ្តល់អំណាច "។ គំរោងនេះមានគោលបំណង ឆ្លើយតបទៅនឹង បញ្ហាទាក់ទងគ្នាពីរ ដែលកើតឡើងដោយ សារសង្គ្រាម និងទំនាស់អស់បីទសវត្សរ៍កន្លង មក និងជាឧបសគ្គក្នុងការអភិវឌ្ឍន៍ ប្រទេស កម្ពុជាគឺៈ ភាពក្រីក្រ និងការមិនទុកចិត្តគ្នា។ គំរោងនេះបន្តការងាររបស់បាដិកក្នុងការ កសាងការទុកចិត្តនិងការកាត់បន្ថយភាព ក្រីក្ររបស់ បាដិកដោយ អនុវត្តតាមវិធី២ បែបៈ

-លើកទឹកចិត្តឱ្យមានការចែករំលែកព័ត៌ មាន និងការផ្លាស់ប្តូរចំណេះដឹងរវាងអ្នកពាក់ ព័ន្ធទាំងឡាយដើម្បីជួយគេក្នុងការកំណត់ មូលហេតុពិតប្រាកដនៃភាពក្រីក្រនិងយុទ្ធ សាស្ត្រដើម្បីប្រយុទ្ធនឹងភាពក្រីក្រទាំងនោះ។

-លើកទឹកចិត្ត ឱ្យមានការចូលរួមយ៉ាង សកម្មគ្រប់អ្នកពាក់ព័ន្ធ ជាពិសេសរដ្ឋាភិបាល និងប្រជាជន ដើម្បីចងក្រង និងលើកការកែ ទម្រង់ដែលសំដៅកាត់បន្ថយ និងលុបបំបាត់ ភាពក្រីក្រតាមវិធីមួយប្រកបដោយសមធម៌។

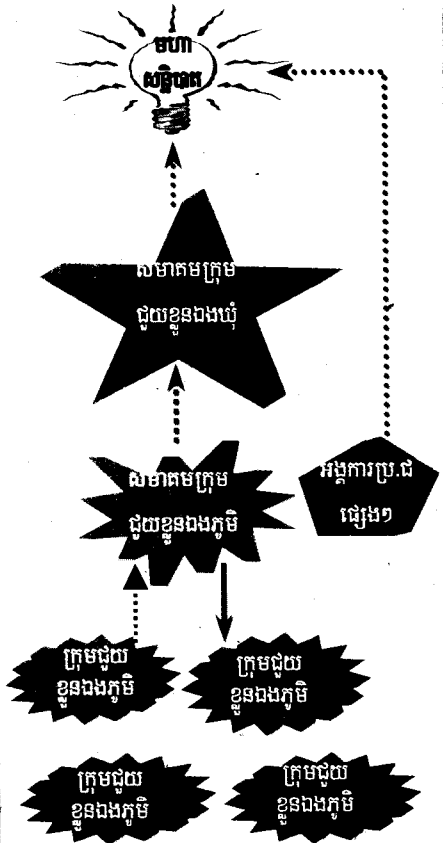
ឯកសារនេះជាផលិតផលនៃគំរោងផ្សព្វផ្សាយព័ត៌មាន ដើម្បីផ្តល់អំណាចរបស់អង្គ ការបាដិក

ការពិពណ៌នាអំពី សំណាញ់
 ទិណកាំងស្រីមានសេវាសង្គមក្រុមសំណាញ់ រីកចំហើយប្រជាជនក្រីក្រ (តូចតាច) ត្រូវ រហូត ធ្លាក់ចុះតាមចន្លោះនៃក្រឡានោះ។ ដើម្បីធ្វើឱ្យក្រុមសំណាញ់នោះញឹកញាប់ បង្កើតវចនាសម្ព័ន្ធនៃមធ្យោបាយដើម្បីបំពេញ ចន្លោះនៅក្នុងសំណាញ់អោយហើយ ផ្តល់ឱ្យ អ្នកក្រីក្រជំងឺស្បែកឬមធ្យោបាយស្បែកស្រព រាងទម្រង់ដល់ពួកគេ។

អង្គការក្រីក្រ ប្រើប្រាស់សំណាញ់ សុវត្ថិភាពសង្គម គេរស់ដោយសារ គំនរសំរាម

២. អង្គការ ប្រជាជន

ក្រុមជួយខ្លួនឯង លើសពីអត្ថប្រយោជន៍ផ្នែកសេដ្ឋកិច្ចទៅទៀត



អង្គការប្រជាជន គឺជាក្រុមប្រជាជនទាំងឡាយដែលគេធ្វើការរួមគ្នា ដើម្បីសម្រេចបាននូវគោលដៅសមាគមមាតិកាសិស្ស សមាគមបុណ្យសព សមាគមរៀបចំអាពាហ៍ពិពាហ៍ និងគណៈកម្មការវត្តជាដើម។

ក្រុមជួយខ្លួនឯង គឺជាអង្គការប្រជាជនដ៏សំខាន់ នៅក្នុងគំរូអភិវឌ្ឍន៍សហគមន៍ចំរុះអង្គការប្រជាជន។ គំរូនេះសាងសង់ឡើង ដោយមានក្រុមទាំងនេះជាមូលដ្ឋាន ហើយគឺតាមរយៈក្រុមទាំងនេះ ដែលអន្តរាគមន៍អភិវឌ្ឍន៍នានា ត្រូវបានសំរេចស្របទៅ។

ក្រុមជួយខ្លួនឯង គឺជាអង្គការសង្គមស៊ីវិលតូចៗ ក្នុងនោះសមាជិកដាក់ប្រាក់សន្សំក្នុងមូលនិធិក្រុមដែលពួកគេអាចខ្ចីមកប្រើប្រាស់ តាមតម្រូវការអភិវឌ្ឍន៍ក្នុងគ្រួសារពួកគេ។ ក្រុមបង្កើតច្បាប់ជាច្រើន រួមទាំងកិច្ចសន្យាសន្សំ អត្រាការប្រាក់ដែលសមាជិកត្រូវសងមកក្រុម និងរយៈកាលនៃការប្រជុំក្រុម។ សមាជិកក្រុមទាំងអស់ត្រូវចូលរួម ក្នុងការអនុម័តប្រាក់កំរើ ទៅសមាជិកផ្សេងៗទៀតនៅក្នុងក្រុមរបស់ខ្លួន។

លើសពីអត្ថប្រយោជន៍ផ្នែកសេដ្ឋកិច្ចទៅទៀត

ក្រុមជួយខ្លួនឯង ទាំងឡាយស្ថិតនៅថ្នាក់មូលដ្ឋានភូមិ។ ការប្រជុំមានជាញឹកញាប់ ហើយពីមួយពេលទៅមួយពេលសមាជិកក្រុមបានស្គាល់គ្នាកាន់តែច្បាស់ឡើងៗ។

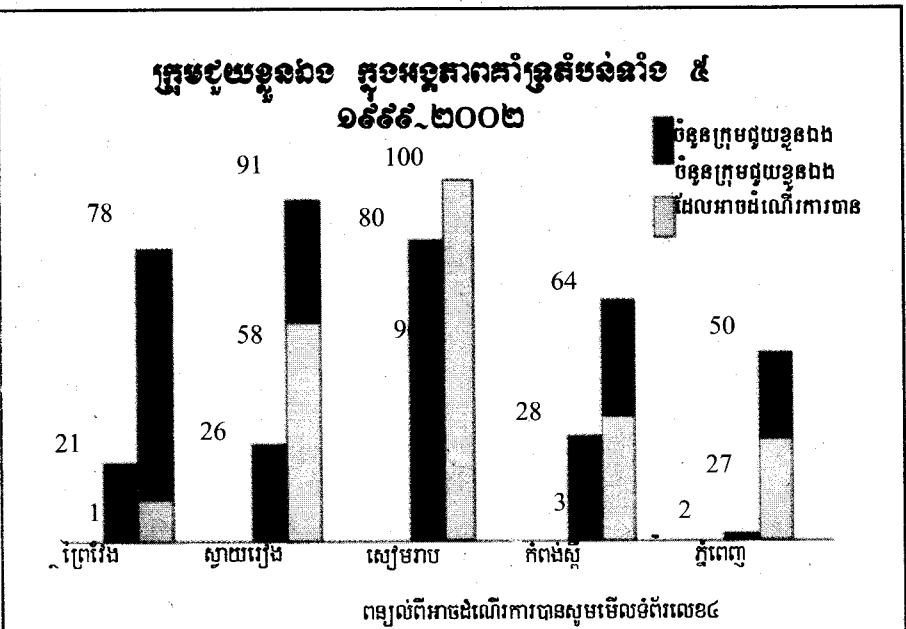
សមាជិកក្រុម គឺជាអ្នករស់នៅជិតខាងគ្នា និងមានសេចក្តីសង្ឃឹមរួមគ្នា សំរាប់អនាគតសហគមន៍របស់ពួកគេ។

នៅក្នុងក្រុមជួយខ្លួនឯង ទស្សនៈនានាដូចជាការទទួលខុសត្រូវ តំណភាព បានក្លាយជាការអនុវត្តជាក់ស្តែង មិនមែនជាពាក្យនិយាយតែមាត់នោះទេ។ អ្នកដឹកនាំដែលសមាជិកបោះឆ្នោតជូន ជាអ្នកទទួលខុសត្រូវក្នុងការថែរក្សាកំណត់ហេតុ និងកំណត់ហិរញ្ញវត្ថុរបស់ក្រុម ឱ្យបានត្រឹមត្រូវព្រមទាំងដំណាងដល់អត្ថប្រយោជន៍រួមរបស់សមាជិកទាំងអស់ក្នុងករណីចាំបាច់។ ការមានផ្ទះសំបូរ វេនគ្នាទទួលភារៈកិច្ចជាអ្នកដឹកនាំក្រុម គឺជាការធានាឱ្យមានការផ្តល់អំណាចទូលំទូលាយដល់សមាជិកក្នុងក្រុមទាំងមូល។

បន្ថែមលើការពិភាក្សា អំពីផ្នែកហិរញ្ញវត្ថុ ក្រុមជួយខ្លួនឯង គឺជាយន្តការមួយសំរាប់ពិភាក្សាអំពីបញ្ហាអភិវឌ្ឍន៍ និងកង្វល់មួយចំនួនដែលពាក់ព័ន្ធជាមួយសមាជិកក្រុមនិងសហគមន៍របស់គេ។ ការប្រជុំនេះពង្រីកការយល់ដឹង របស់សមាជិកក្រុមបន្ថែមទៀតដូចជា សមភាពផ្នែកយេនឌ័រ ការការពារបរិស្ថាន សិទ្ធិមនុស្ស និងចំណេះដឹងផ្សេងៗទៀត អំពីការផ្សព្វផ្សាយកសិកម្មជាដើម។ ការប្រជុំពិភាក្សាទាំងឡាយត្រូវបាន ដឹកនាំដោយប្រធានក្រុម ឬអ្នកឯកទេសថ្នាក់ភូមិ ឬមានការអញ្ជើញដំណាងអង្គការ ផ្សេងៗ ឬបុគ្គលិកអង្គការប្រជាជនជាដើម។

គ្រួសារទិស្សដើម្បីមានគំនិតសាមញ្ញ
 ក្នុងអង្គទាំងឡាយ នៅក្នុងគំរូអភិវឌ្ឍន៍សហគមន៍ចំរុះ ជាអ្នកទទួលខុសត្រូវ ចំពោះមុខសហគមន៍របស់គេ។ ដំណើរការប្រជាជនប្រយោជន៍ មិនអាចធានា ថាមិនសំរេងបានទេ

(តទៅទំព័រទី៦)



វារីមិនមែនជាដំណើរអភិវឌ្ឍន៍ដែលមានភាពជោគជ័យទេ...

ក្នុងពេលថ្មីៗនេះបានឃើញការអង្កេត សមាជិកក្រុមជួយខ្លួនឯងទាំងឡាយនៅក្នុងតំបន់ គាំទ្ររបស់ខ្លួនទាំងប្រាំ ចម្លើយបានកំណត់នូវបញ្ហាសំខាន់ៗ ប្រាំមួយខាងក្រោមនេះដែលទាក់ទិននឹងលទ្ធភាពដំណើរការ និងនិរន្តរភាពរបស់ក្រុមជួយខ្លួនឯងនៅពេលអនាគត :

- អក្ខរភាព និងជំនាញតិចលេខ ដែលត្រូវឱ្យមានការពង្រឹងបន្ថែម ។
- ជំនាញខាងផ្នែកកត់ត្រាបញ្ជី ត្រូវពង្រឹងបន្ថែម
- សមាជិកក្រុមខ្លះពុំបានគោរពតាមច្បាប់ក្រុមរបស់ខ្លួន ។
- ភ្នាក់ងារសំរាប់សំរួលការងារអភិវឌ្ឍន៍ សហគមន៍សកម្មពេកនៅពេលប្រជុំក្រុម ។
- អ្នកដឹកនាំក្រុមភូមិមិនបានប្តូរវេនគ្នា ។ មនុស្សដដែលៗបានឈរឈ្មោះនិងត្រូវគេបោះឆ្នោតឱ្យ ។
- គេ ក្រុមនិងទទួលបានប្រាក់ ឥណទានដូចជាទុនបន្ថែមពីទីណានៅពេលដែលបំណែងក្រុមនីមួយៗ ដែលរឹបយករបស់សំរួលការងារអភិវឌ្ឍន៍ ក្រុមជួយខ្លួនឯង ទៅទាញយកប្រាក់សំរាប់ការងារសំរួលការងារសំរាប់សំរួលការងារអភិវឌ្ឍន៍ ។

ក្នុងការសំរួលរបស់ខ្លួន ដែលមានតែម្នាក់ឯងនោះ ។

សមាជិកដែលបានជាប់ឆ្នោត ជាគណៈកម្មការអាចដើរខុសគន្លង ។ ដូច្នេះចាំបាច់ត្រូវតែកសាងយន្តការត្រួតពិនិត្យនៅក្នុងតំបន់នេះផងដែរ ។

សមាគមក្រុមជួយខ្លួនឯងថ្នាក់ភូមិ និងឃុំ ជាអ្នកទទួលខុសត្រូវចំពោះដំណើរការនេះ ។

មនុស្សម្នាក់ មកពីក្រុមជួយខ្លួនឯងនិមួយៗនៅក្នុងភូមិត្រូវបានជ្រើសរើសជាដំណាង របស់សមាគមក្រុមជួយខ្លួនឯងថ្នាក់ភូមិ ។ សមាគមក្រុមជួយខ្លួនឯងថ្នាក់ភូមិ ធ្វើការជាមួយអង្គការប្រជាជនផ្សេងៗទៀតនៅក្នុងភូមិ ដើម្បីត្រួតពិនិត្យមើលការអនុវត្ត របស់អ្នកសំរួលរបស់ខ្លួន (មើលទំព័រ១០) ។ អ្នក ដឹកនាំសមាគមក្រុមជួយខ្លួនឯងថ្នាក់ភូមិ ចូលរួមគ្រប់កិច្ច ប្រជុំអ្នកដឹកនាំភូមិ ។

តួនាទីប្រហាក់ប្រហែលគ្នាមាននៅក្នុងឃុំផងដែរតាមរយៈ សមាគមក្រុមជួយខ្លួនឯងថ្នាក់ឃុំ ។ បន្ថែមលើនេះទៀត សមាគមក្រុមជួយខ្លួនឯងថ្នាក់ឃុំ ជាអ្នកទទួលខុសត្រូវក្នុងការរៀបចំធ្វើ មហាសន្និបាតប្រជាពលរដ្ឋប្រចាំឆ្នាំ ។

ការទទួលខុសត្រូវរួមគ្នា

ទុនបន្ថែម គឺជាទុនកំចិមិនយកការប្រាក់ដែលអង្គការបំណែងផ្តល់ ឱ្យក្រុមជួយខ្លួនឯងទាំងឡាយណា ដែលអាចដំណើរការដោយខ្លួនឯងបានល្អ ។ ប្រាក់កំចិនេះបង្កើនទុនរបស់ក្រុមសំរាប់សមាជិក អាចប្រើប្រាស់ធ្វើជាដើមទុនសំរាប់គំរោងអភិវឌ្ឍន៍របស់ខ្លួន ។ សមាជិកទាំងអស់ ត្រូវតែចូលរួមសំរេចចិត្តឱ្យសមាជិកខ្លី ហើយក៏ទទួលខុសត្រូវក្នុងការ

សងមកវិញផងដែរ ។ ការរួមចំណែកទទួលខុសត្រូវក្នុងការសង នេះគឺជាមធ្យោបាយមួយឱ្យសមាជិកគ្រប់គ្នាដឹងព្រឹត្តិការណ៍ ហើយរួមចំណែក ជំរុញឱ្យគំរោងនោះដំណើរការល្អ ។

ឧទាហរណ៍: ស្ត្រីម្នាក់បានទទួលប្រាក់កំចិដើម្បីយកទៅចិញ្ចឹមជ្រូក ។ សមាជិកក្រុមទាំងអស់ចង់ឃើញ គំរោងចិញ្ចឹមជ្រូករបស់គាត់បានជោគជ័យ ពីព្រោះសមាជិកទាំងអស់ត្រូវជួយចេញសងជូនគាត់ ក្នុងករណីគាត់ទទួលបរាជ័យ ។ ដោយសារភ្នាក់ងារបសុព្យាបាលថ្នាក់ភូមិ (មើលទំព័រ១៣) នៅក្នុងក្រុមជួយខ្លួនឯងដែរនោះ គាត់មានឱកាសច្រើន ក្នុងការផ្តល់យោបល់ដល់ស្ត្រីនោះអំពីការចិញ្ចឹមជ្រូក ។

នៅឆ្នាំ ២០០២ អង្គការបំណែងផ្តល់ទុនបន្ថែមដល់ ២៤១ក្រុមជួយខ្លួនឯង នៅក្នុងតំបន់គាំទ្រទាំងប្រាំ ។



ប្រជុំក្រុមជួយខ្លួនឯងដើម្បីធ្វើការសំរេចចិត្តរួមគ្នាក្នុងការផ្តល់ទុនកំចិ

ក្រុមជួយខ្លួនឯង - ជាសក្តានុពលសំរាប់ការផ្តល់ប្រាក់

ការប្រជុំដោយទៀងទាត់និងញឹកញាប់ ដែលក្រុមជួយខ្លួនឯងត្រូវឱ្យមាន ជាយានសំរាប់ឱ្យប្រជាជនស្គាល់គ្នាទៅវិញទៅមក ដើម្បីឱ្យពួកគេបង្ហាញនូវបញ្ហា និងសេចក្តីប្រាថ្នារបស់ខ្លួន និងបង្កើតបាននូវទស្សនៈរួមមួយ ថាគេចង់ឃើញសហគមន៍គេ មានការប្រែប្រួលយ៉ាងណាទៅថែអនាគត ។

កិច្ចប្រជុំក្រុមជួយខ្លួនឯងជួយបំប៉នគំនិតនិងគុណតម្លៃនៃលទ្ធិប្រជាធិបតេយ្យ ភាពទទួលខុសត្រូវតំណាង សាមគ្គីភាពយុត្តិធម៌សង្គម ហើយសំខាន់ជាងនេះទៅទៀត ធ្វើឱ្យគេមានជំនឿលើខ្លួនគេនៅក្នុងសហគមន៍ ។

ចំពោះស្ត្រីក្រុមជួយខ្លួនឯង គឺជាវេទិកាដើម្បីអោយពួកគេបានទទួលនូវបទពិសោធន៍ ក្នុងការបញ្ចេញមតិ បញ្ចេញគំនិតផ្តួចផ្តើម រៀនសូត្រពីច្បាប់ទំលាប់ ក្រុមបំពេញមុខងារពេញលេញ និងចូលរួមយ៉ាងសកម្មភាពនៅក្នុងសហគមន៍ ។ ទាំងអស់នេះជួយឱ្យស្ត្រីមានលទ្ធភាព រៀបចំទុនចូលរួមក្នុងវេទិការចំរុញផ្សេងៗទៀត ។

ការសំរួលរបស់អង្គការជួយខ្លួនឯងគឺជាសក្តានុពលចាប់ផ្តើម របស់អង្គការបំណែង នៅក្នុងសហគមន៍ ។ ការអនុវត្តនេះបង្ហាញសហគមន៍ឱ្យឃើញនូវសក្តានុពលនៃការប្រែប្រួល នៅពេលណាប្រជាជនធ្វើការរួមគ្នាព្រមទាំងការពិតមួយដែលថាបុគ្គល អាចបង្កើនប្រាក់ចំណេញរបស់ខ្លួនតាមរយៈកិច្ចសហប្រតិបត្តិការជាមួយអ្នកដទៃទៀត ។

ផ្តល់លទ្ធភាពដល់ស្ត្រី អ្នកក្រីក្រ

រៀបចំមហាសន្និបាតប្រជាពលរដ្ឋគឺជាការងារដ៏ធំមួយ។ វាជាការទទួលខុសត្រូវ របស់គណៈកម្មការក្រុមជួយខ្លួនឯងឃុំ ដោយបង្កើតអោយមានអង្គប្រជុំពិភាក្សាគ្នាតាមភូមិ នៅក្នុងឃុំរបស់ខ្លួនដើម្បីកំណត់នូវកង្វល់ទាំងឡាយ ហើយធានាថាកង្វល់ទាំងនោះ និងយកមកលើកឡើងនៅក្នុង អង្គមហាសន្និបាតប្រជាពលរដ្ឋ។

ថ្វីបើការងារនេះមានការលំបាកពិតមែន តែទាំងអស់គ្នាឯកភាពថា ជាការងារមានតម្លៃមួយដែលត្រូវអនុវត្ត៖

- ខ្ញុំមិនដែលឃើញមុខរដ្ឋាភិបាលទើបតែពេលនេះ ប្រសាសន៍អ្នកភូមិ។
- ជួនកាលបញ្ហាខ្លះដែលលើកឡើងដោយអ្នកភូមិ ក្នុងពេលប្រជុំរៀបចំ ជាបញ្ហាតូច ហើយយើងអាចដោះស្រាយជូនពេលនោះ នៅក្នុងកិច្ចប្រជុំនោះតែម្តង តែបញ្ហាខ្លះទៀតធំៗ និងសំខាន់ៗ ដែលមានតែរដ្ឋាភិបាលទើបអាចដោះស្រាយបាន ដូច្នេះបញ្ហាទាំងនេះ ត្រូវនាំយក ទៅដាក់ក្នុងរបៀបវារៈនៃអង្គមហាសន្និបាត ប្រសាសន៍ ប្រធានសមាគមក្រុមជួយខ្លួនឯងឃុំ។
- មហាសន្និបាតប្រជាពលរដ្ឋ គឺផ្តល់លទ្ធភាពជូនប្រជាជន ដើម្បីប្រើប្រាស់សិទ្ធិបញ្ចេញមតិរបស់គេដូចបានចែងក្នុងរដ្ឋធម្មនុញ្ញនៃប្រទេសកម្ពុជា ប្រសាសន៍អភិបាលខេត្ត។
- នេះជាលើកទីពីរហើយដែលខ្ញុំបានចូលរួមប្រជុំមហាសន្និបាតប្រជាពលរដ្ឋ នេះជាអង្គប្រជុំដ៏ល្អ ពីព្រោះបានផ្តល់ឱ្យប្រជាជននៅជនបទដាច់ស្រយាល មានឱកាសបានសំដែងនូវកង្វល់ទាំងឡាយ របស់គេអោយអាជ្ញាធរបានដឹង និងទាមទារសុំជួយស្វែងរកដំណោះស្រាយ យ៉ាងសមស្របឱ្យពួកគាត់ ប្រសាសន៍បញ្ជាការយោធាស្រុក។
- ប្រជាជនបានលើកឡើងបញ្ហាជាច្រើន មហាសន្និបាតគួរតែមានរយៈពេលបីថ្ងៃ ប្រសាសន៍អ្នកសំរាប់ស្ត្រីអភិវឌ្ឍន៍សហគមន៍ របស់អង្គការប៉ូលីតិក។
- ពេលត្រឡប់ទៅវិញ ខ្ញុំនឹងប្រាប់អ្នកភូមិខ្ញុំអោយគេបានដឹងនូវអ្វីដែលខ្ញុំបានឮក្នុងថ្ងៃនេះ ប្រសាសន៍អ្នកភូមិ។

ស្តាប់សំឡេងអ្នកក្រីក្រ...

ក្នុងឆ្នាំ១៩៩៩ មហាសន្និបាតប្រជាពលរដ្ឋមួយបានរៀបចំឡើងនៅឃុំជាខ្លាង ស្រុកព្រៃវែង ខេត្តព្រៃវែង។ ក្នុងឱកាសនោះអ្នកចូលរួមមានរដ្ឋលេខាធិការក្រសួងអភិវឌ្ឍន៍ជនបទ អភិបាលខេត្តព្រៃវែង អភិបាលស្រុកព្រៃវែង ប្រធានមន្ទីរ និងការិយាល័យជំនាញ ខេត្តស្រុក សមាជិកសហគមន៍ និងបុគ្គលិកអង្គការប៉ូលីតិកផងដែរសរុបជាងបីរយនាក់បានចូលរួម។ ពីរ បីសប្តាហ៍មុនមហាសន្និបាត ប្រជាជនឃុំជាខ្លាងបានជួបគ្នាជាច្រើនដង ដើម្បីពិភាក្សាអំពីបញ្ហា និងកង្វល់ទាំងឡាយ របស់ពួកគេដែលគេមានបំណងនាំយកទៅ ថ្លែងជាផ្លូវការជំរាបអាជ្ញាធរដែនដីគ្រប់ជាន់ថ្នាក់ ដើម្បីចូលរួមជួយដោះស្រាយឱ្យពួកគេ។ នៅថ្ងៃប្រមហាសន្និបាត ប្រជាជនបានបង្ហាញកង្វល់ទាំងនេះជូនអាជ្ញាធរព្រមទាំងកំណត់ ជាលាយលក្ខណ៍អក្សរ និងរៀបចំជាតារាងបានយ៉ាង

ល្អប្រសើរ។ ពីរបីខែកន្លងមក ក្នុងនាមជាតំណាងរបស់ប្រជាជន អង្គការប៉ូលីតិកបានទទួលលិខិតមួយច្បាប់ ពីទេសរដ្ឋមន្ត្រីទិស្តីការក្រុមប្រឹក្សារដ្ឋមន្ត្រីធ្វើជូនក្រសួងពាក់ព័ន្ធក្នុងជំរុញរដ្ឋាភិបាល។ លិខិតរបស់ប្រជាជនខេត្តព្រៃវែងត្រូវបានភ្ជាប់និងមានចំណារបញ្ជាក់ ឱ្យក្រសួងពាក់ព័ន្ធទាំងឡាយគប្បីពន្យល់ និងផ្សព្វផ្សាយគោលនយោបាយរបស់រដ្ឋាភិបាលដល់ប្រជាជន។ មហាសន្និបាតប្រជាពលរដ្ឋនៅឃុំមេបុណ្យ នៅខែមករាឆ្នាំ ២០០៣ មហាសន្និបាតប្រជាពលរដ្ឋមួយ បានរៀបចំឡើងនៅក្នុងឃុំមេបុណ្យស្រុកព្រៃវែង ខេត្តព្រៃវែង។ ជាកិច្ចចាប់ផ្តើមអ្នកដឹកនាំអង្គការសហគមន៍មូលដ្ឋានធ្វើរបាយការណ៍ អំពីស្ថានភាពសហគមន៍របស់គាត់កន្លងមក។ រយៈកាលជិតដប់ឆ្នាំមកហើយ ដែលអង្គការប៉ូលីតិកបានធ្វើការជា

មួយសហគមន៍របស់ឃុំនេះ។ តាមរបាយការណ៍បច្ចុប្បន្ននេះ ប្រជាជនក្នុងឃុំមានស្ថានភាពប្រសើរជាងមុន។ ជាការប៉ាន់ប្រមាណ នៅឆ្នាំ១៩៩៧ ទូរទស្សន៍មួយគ្រឿង ត្រូវប្រើប្រាស់បីគ្រួសារ។ នៅឆ្នាំ២០០២ បរិ មាណទូរទស្សន៍នៅទូទាំងឃុំ បានកើនឡើង ៥០ភាគរយ។ ចំណែកវិទ្យុវិញ បច្ចុប្បន្នពីរគ្រួសារមានវិទ្យុមួយគ្រឿង បើប្រៀបធៀបទៅឆ្នាំ១៩៩៧ គឺវិទ្យុមួយប្រើសំរាប់ប្រាំគ្រួសារ។ នៅកិរិតឃុំ បន្តការងាររបស់ស្ត្រី បានត្រូវកាត់បន្ថយយ៉ាងច្រើន ដោយមានការកើនឡើងនូវមធ្យោបាយប្រើប្រាស់ សំរាប់ស្រោចស្រព និងបូមបាច។ នៅឆ្នាំ ២០០២ ក្នុងឃុំមាន ម៉ាស៊ីនបូមទឹកចំនួន ១៨២ គ្រឿង ដែលកាលពីឆ្នាំ ១៩៩៧ មានត្រឹមតែ៩២ គ្រឿង។ ជាមួយគ្នានោះម៉ែគ្រួសារប្រើប្រាស់ម៉ាស៊ីនកិនស្រូវខ្នាតតូចមួយ ដែលកាលពីឆ្នាំ ១៩៩៧ ម៉ាស៊ីនកិន ស្រូវមួយសំរាប់៤០គ្រួសារ។ នេះក៏ជាការកាត់ បន្ថយបន្តការងាររបស់ស្ត្រី ក្នុងការកិនស្រូវសំរាប់បរិភោគក្នុងគ្រួសារ។

គណៈកម្មការ អង្គការសហគមន៍មូលដ្ឋានបានមានប្រសាសន៍ថា ទោះជាយ៉ាងណាក៏ដោយ ក៏ស្ថានភាពទាំងមូលក្នុងភូមិមិនបានល្អប្រសើរទាំងអស់នោះដែរ។ គ្រួសារប្រជាជនដែលមានផ្ទះសំបែង បានថយចុះពី៩៨% នៅឆ្នាំ១៩៩៧ មក៩៧% នៅឆ្នាំ ២០០២។ ជាងនេះទៅទៀតគ្រួសារឥតដីធ្លី ដែលមិនធ្លាប់មានពីមុនមកពេលបច្ចុប្បន្ននេះមាន៥០គ្រួសារ ឥតមានដីធ្លីស្មើនឹង ២ភាគរយ។

(តទៅទំព័រទី៩)



ថ្នាក់អ្នកកម្មនៅសហគមន៍

លទ្ធផលទទួលបានពី៖ មហាសន្និបាតប្រជាពលរដ្ឋ នៅឃុំស្វាយចេក

កាលពីដើមឆ្នាំ២០០២ យោធាមួយក្រុម បានចូលកាន់កាប់ដីប្រហែលជាង៩០០ហិកតា ជាដីផលិតដំណាំកសិកម្ម របស់ប្រជាជនចំនួនជាង២០០គ្រួសារ នៅក្នុងភូមិពីរបស់ឃុំស្វាយចេក ដីនេះ ពួកគាត់ធ្លាប់បានកាន់កាប់មកតាំងពីឆ្នាំ១៩៧៩ មកម្ល៉េះ ។ ជាបណ្តើរៗ ប្រជាជនបាននាំគ្នាដកបង្គោល ដែលបោះព័ទ្ធជុំវិញដីនោះ ហើយធ្វើការតវ៉ាទៅមេភូមិ ពីការរំលោភយកដីរបស់គាត់នេះ ។ តែពួកគាត់មិនបានទទួលដំណោះស្រាយជាលទ្ធផលអ្វីឡើយ ។

អង្គការប៉ាឌិក ចាប់ផ្តើមធ្វើការនៅក្នុងឃុំស្វាយចេក នៅកំឡុងកាលដែលជំនាន់ដីធ្លីនេះបានកើតឡើង ។ អង្គការពន្យល់ប្រាប់ប្រជាជន បានរៀបចំមហាសន្និបាតប្រជាពលរដ្ឋមួយ ក្នុងខែធ្នូឆ្នាំ ២០០២ នៅសៀមរាប ។

មុនថ្ងៃមហាសន្និបាត បញ្ជីរាយបញ្ជា និងកង្វល់នានាដែលប្រជាជនត្រូវលើកឡើងក្នុងអង្គប្រជុំបានត្រូវ ចែកជូនដល់មន្ត្រីរាជរដ្ឋាភិបាល អង្គការមិនមែនរដ្ឋាភិបាល និងសង្គមស៊ីវិលផ្សេងៗ ដែលអញ្ជើញមកចូលរួមក្នុងអង្គប្រជុំនេះ ។ ជាការពិតណាស់ ទំនាស់ដីធ្លីនៅឃុំស្វាយចេកជាបញ្ហាមួយសំខាន់ ក្នុងរបៀបវារៈនេះផងដែរ ។

មន្ត្រីម្នាក់ដែលទទួល របៀបវារៈនេះជា អភិបាលស្រុកថ្មីទើបនឹងមកកាន់ដំណែងនេះ ។ គាត់ជាមនុស្សស្រស់ស្អាតហើយភ្លាមៗនោះ គាត់បានទៅជួបទាក់ទងផ្ទាល់ជាមួយនិងនាយទាហាន ដើម្បីចរចាយកដីនោះមកជូនប្រជាជនវិញ ហើយនាយទាហានទាំងនោះ ក៏ឯកភាពតាមសំណូមពររបស់គាត់ ។ មុនពេលធ្វើ មហាសន្និបាតប្រជាពលរដ្ឋមួយថ្ងៃ ទំនាស់ដីធ្លីនេះ ត្រូវបានបញ្ចប់ដោយដីនេះ ត្រូវបានប្រគល់ជូនមកប្រជាជនវិញ ។

បញ្ហាមួយចោទឡើង ថាតើយោធានឹងទៅកាន់កាប់ដីនៅទីណាទៀត ។ ទោះជាយ៉ាងណាក៏ដោយបទពិសោធន៍ របស់ប្រជាជននៅឃុំស្វាយចេកនេះជាឧទាហរណ៍ ជាក់ស្តែងមួយ

បង្ហាញអំពីសក្តានុពលនៃការដោះស្រាយទំនាស់ដោយសន្តិវិធីតាមរយៈការពិគ្រោះយោបល់ នៅក្នុងវេទិកាអព្យាក្រឹតមួយ ដូចការរៀបចំមហាសន្និបាតប្រជាពលរដ្ឋនេះ ។ នេះជាការកិច្ចរបស់អង្គការមិនមែនរដ្ឋាភិបាលក្នុងការផ្តួចផ្តើម

វេទិកាបែបនេះ សំរាប់ការពិគ្រោះយោបល់រហូត ដល់ពេលណាមួយដែលប្រជាជនតាមរយៈសង្គមស៊ីវិលនានា អាចស្វែងរកនិងធានាឱ្យមានឱកាស សំរាប់បង្កើតអង្គប្រជុំបែបនេះដោយខ្លួនគេផ្ទាល់ ។



ឯកឧត្តម យ៉េង សឹម ស្រៀម អភិបាលរងខេត្តសៀមរាបចូលរួមដោះស្រាយបញ្ហានិងកង្វល់ជូនប្រជាជនក្នុងមហាសន្និបាតប្រជាពលរដ្ឋឆ្នាំ២០០២ នៅឃុំស្វាយចេក ស្រុកអង្គរធំ ខេត្តសៀមរាប



ការចែកចាយដីស្រែដល់ប្រជាជននៅឃុំស្វាយចេក



គណៈកម្មការអភិវឌ្ឍន៍ភូមិ (គអភ) និង គណៈកម្មការអភិវឌ្ឍន៍ឃុំ (គអឃ) ធ្វើការរួមគ្នាដើម្បីផ្លាស់ប្តូរ

នៅក្នុងគំរូអភិវឌ្ឍន៍សហគមន៍ចំរុះអង្គការ ប៉ាដិកធ្វើការ ជាមួយក្រុមអ្នកសំរេចសំរួលពីរប្រភេទគឺ -គណៈកម្មការអភិវឌ្ឍន៍ភូមិ (គអភ) ក្នុងកំរិតភូមិ និងគណៈកម្មការអភិវឌ្ឍន៍ឃុំ (គអឃ) ក្នុងកំរិតឃុំ ។ មនុស្សពេញវ័យគ្រប់ៗគ្នា នៅក្នុងភូមិអាចឈរឈ្មោះជាបេក្ខជនឱ្យបោះឆ្នោតឱ្យ និងទៅបោះឆ្នោតដើម្បីជ្រើសរើសយក បេក្ខជន៥នាក់ សំរាប់ដំណែងជា គ អ ភ ។ គ អ ឃ ជាអ្នកដឹកនាំចេញមកពីប្រធាន គ អ ភ នៅក្នុងឃុំ ។ ដើម្បីធ្វើការងារឱ្យបានល្អប្រសើរនោះ ប៉ាដិកធ្វើការជាមួយគ្រប់ ភូមិទាំងអស់នៅក្នុងឃុំ ។

កំរិតភូមិ
 គ អ ភ ជាអ្នកសំរេចសំរួលប្រជុំអាណត្តិអ្នកដឹកនាំភូមិ ជាមួយនឹងអ្នកដឹកនាំសំខាន់ៗផ្សេងទៀតនៅក្នុងភូមិរបស់គេ ។ អ្នកចូលរួមប្រជុំ រួមមានប្រធានភូមិ អ្នកដឹកនាំសមាគមក្រុមជួយខ្លួនឯងភូមិ តំណាងអ្នកឯកទេសថ្នាក់ភូមិ សមាជិកក្រុមប្រឹក្សាឃុំ ព្រះសង្ឃនិងចាស់ព្រឹទ្ធាចារ្យក្នុងភូមិ ។

ក្នុងនាមតំណាងឱ្យប្រជាជន ដែលជ្រើសរើសដោយការបោះឆ្នោត គាត់ជាអ្នកទទួលខុសត្រូវណែនាំ ធ្វើផែនការដោយមានការពិគ្រោះយោបល់ ហើយធានាថាបញ្ហាទាំងឡាយ ត្រូវបានយកចិត្តទុកដាក់ពិភាក្សាគ្នាយ៉ាងទូលំទូលាយ ។ គាត់ត្រូវមានឧត្តមគតិ និងយកចិត្តទុកដាក់ជាពិសេស ដល់សមាជិកសហគមន៍ក្រីក្របំផុតដើម្បីឱ្យសំឡេងរបស់ពួកគេបានឮផងដែរ ។

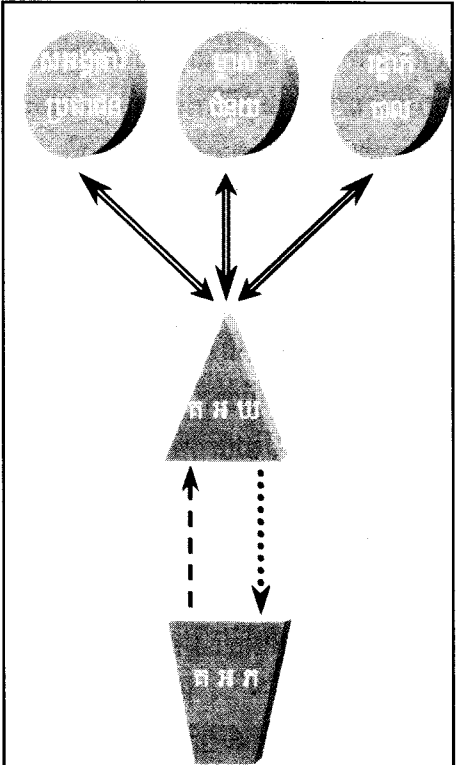
កំរិតឃុំ
 ការងារអភិវឌ្ឍន៍ភូមិ ឧទាហរណ៍ការជួសជុលផ្លូវក្នុងភូមិ ការតស៊ូមតិដើម្បីកសាងសាលារៀន ការរៀបចំវិលកម្មវិនិយោគជាតិ តំរូវអោយមានការសំរេចសំរួលរវាងភូមិនានានៅក្នុងឃុំ ។ ក្នុងករណីនេះ គអឃ

សំរេចសំរួលប្រជុំអាណត្តិជាមួយ អ្នកដឹកនាំឃុំផ្សេងៗទៀតដើម្បីធ្វើផែនការ និងត្រួតពិនិត្យកិច្ចសហប្រតិបត្តិការរវាងភូមិទាំងនោះ ។

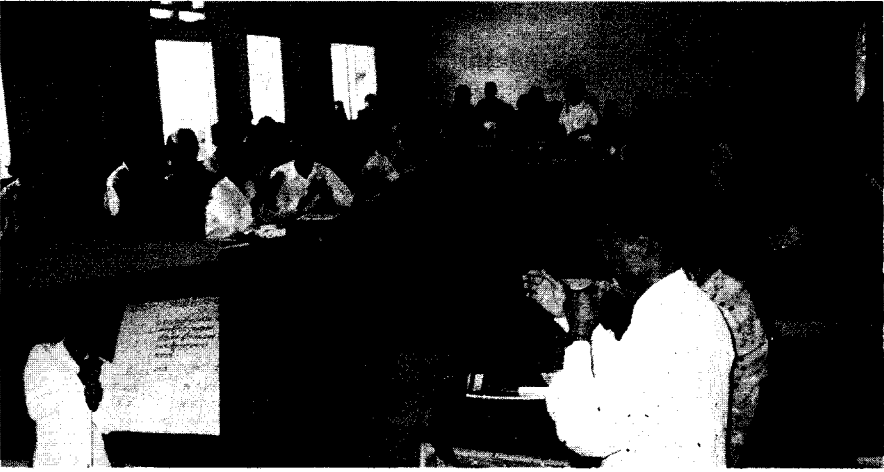
គអឃ ណែនាំសហគមន៍ ក្នុងការប្រមូលប្រមូលធនធានផ្សេងៗ ក្នុងមូលដ្ឋានរបស់គេមាន ពេលវេលា កម្លាំងពលកម្ម សំភារៈ និងហិរញ្ញវត្ថុ ដើម្បីឈានទៅសំរេច នូវគំរោងនានារបស់សហគមន៍ ។ នៅពេលគំរោងផែនការណាមួយ មិនអាចសំរេចបានដោយគ្មានជំនួយឧបត្ថម្ភពីខាងក្រៅនោះ គអឃ ទទួលខុសត្រូវ ទំនាក់ទំនងរកប្រភពជំនួយ ដូចជារដ្ឋាភិបាល អង្គការមិនមែនរដ្ឋាភិបាល និងអង្គការសង្គមស៊ីវិលផ្សេងៗទៀតដើម្បី ប្រមូលប្រមូលធនធាន បំពេញសេចក្តីត្រូវការទាំងនោះ ។

ការបង្កើនសមត្ថភាព
 ប៉ាដិកមានមុខងារបង្កើនសមត្ថភាពរដ្ឋបាល និងគ្រប់គ្រង របស់សមាជិក គអភ និង គអឃ តាមរយៈការហ្វឹកហ្វឺនជំនាញផ្សេងៗ រួមមានភាពជាអ្នកដឹកនាំ ការសំរេចសំរួលអង្គប្រជុំជំនាញខាងទំនាក់ទំនង ការសរសេរសំណើ

(តទៅទំព័រទី១១)



អ្នកសំរេចសំរួល បានជ្រើសរើសចេញពីការបោះឆ្នោតដោយប្រជាធិបតេយ្យ ដើម្បីសំរេចសំរួលការងារអភិវឌ្ឍន៍ ។ គេជាអ្នកទទួលខុសត្រូវដើម្បី ធានាគុណតម្លៃការសហគមន៍ហើយបង្កើតជាផែនការអភិវឌ្ឍន៍ ដែលបានមកពីការពិភាក្សានិង ការចូលរួមពីអ្នកពាក់ព័ន្ធគ្រប់រូប ។



ការប្រជុំរបស់អ្នកដឹកនាំ អង្គការសហគមន៍មូលដ្ឋាន

គអភ និង គអយ: ធ្វើការរួមគ្នា... គំរោង ការគ្រប់គ្រងគំរោង ការធ្វើផែនការ ការត្រួតពិនិត្យ និងវាយតម្លៃ ។ វាមានសារៈសំខាន់ណាស់ ដែលអ្នកសំរាប់សំរួលទាំងឡាយ មានចំណេះដឹងច្បាស់ណាស់ និងត្រឹមត្រូវអំពីសិទ្ធិមនុស្ស ការដោះស្រាយទំនាស់ និងសមធម៌ផ្នែកយេនឌ័រ ដែលប៉ាដិកធ្វើដោយខ្លួនឯង ឬរកអ្នកជំនាញមកពីខាងក្រៅ ដើម្បីផ្តល់ការហ្វឹកហ្វឺនទាំងនេះឱ្យគាត់ក្នុងករណីចាំបាច់ ។

ដោយ គអភ ត្រូវធ្វើការជាមួយ រចនាសម្ព័ន្ធដែលមានរួចស្រាប់ នៅក្នុងមូលដ្ឋានឧទាហរណ៍ដូចជា ក្រុមប្រឹក្សាយុវ សង្កាត់វាមានសារៈសំខាន់ណាស់ ដែលរចនាសម្ព័ន្ធនេះយល់ដឹងនូវទស្សនៈ និងយុទ្ធសាស្ត្រអភិវឌ្ឍន៍របស់អង្គការប៉ាដិក។ អាជ្ញាធរមូលដ្ឋាន និងសមាជិកសហគមន៍ ដែលមានឥទ្ធិពលផ្សេងៗទៀតក៏ត្រូវបានអញ្ជើញចូលរួម ក្នុងវគ្គហ្វឹកហ្វឺនដែលសំរាប់សំរួល ឡើងសំរាប់ គអភ និង គអយ ។

នៅដំណាច់ឆ្នាំ ២០០១ គអភ និង គអយ

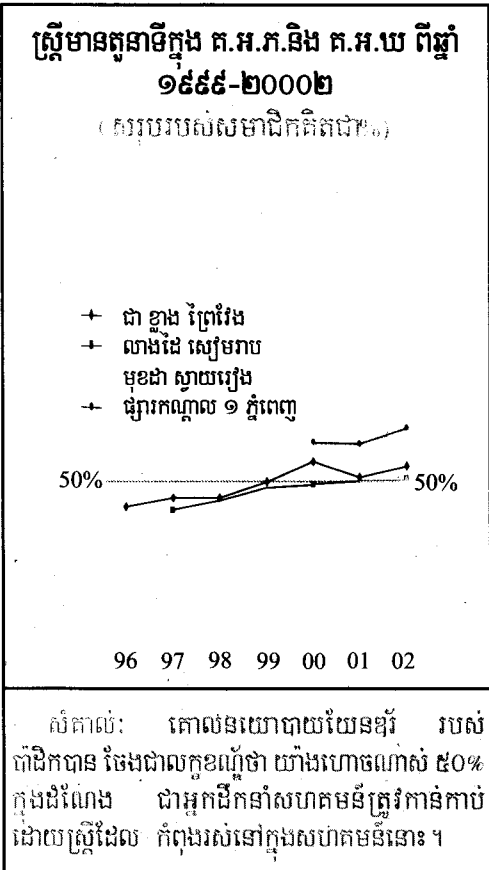
ពី ៤០-៥០ ភាគរយ នៅតាមតំបន់និមួយៗ ទាំងអស់នោះ ជាអ្នកសំរាប់សំរួល ដែលអង្គការប៉ាដិកបានធ្វើការជាមួយ ជាច្រើនឆ្នាំមកហើយ ។

(សូមអាន: លក្ខណៈវិនិច្ឆ័យ ដែលហៅថាអង្គការសង្គមស៊ីវិល អាចដំណើរការបានដូចខាងក្រោម) .

តើផ្នែកលើលក្ខណៈវិនិច្ឆ័យអ្វីខ្លះ ដែលថាសង្គមស៊ីវិលមួយ អាចដំណើរការបាន?

អង្គការប៉ាដិកបានវាយតម្លៃអង្គការសង្គមស៊ីវិល ក្នុងគំរូអភិវឌ្ឍន៍សហគមន៍ចំរុះ ថាអាចដំណើរការបានតាមកំណត់ ពីលេខ ០-១០០% ដោយផ្អែកលើលក្ខណៈវិនិច្ឆ័យប្រាំមួយ ដូចខាងក្រោម:

- ១-លទ្ធភាពក្នុងការសំរាប់សំរួលអង្គប្រជុំដោយខ្លួនគេ និងធ្វើការសំរេចចិត្តរួមគ្នាដោយប្រជាធិបតេយ្យ ។
- ២-លទ្ធភាពរបស់គេក្នុងការលើកផែនការ និងការគ្រប់គ្រងសកម្មភាព អភិវឌ្ឍន៍សហគមន៍ក្នុងបែបបទមួយ ដែលមិនធ្វើឱ្យខូចខាតផលប្រយោជន៍អ្នកផ្សេងទៀត និងមនុស្សជំនាន់ក្រោយ ។
- ៣-លទ្ធភាពគេក្នុងការបំរើសេចក្តី ត្រូវការរបស់អ្នកក្រីក្រដោយរាប់បញ្ចូលស្ត្រី ភេទនៅក្នុងសហគមន៍ ។
- ៤-លទ្ធភាពរបស់គេក្នុងការប្រើប្រាស់ធនធានពីក្នុង និងពីក្រៅសហគមន៍ប្រកបដោយ តំលាភាពដើម្បីការងារអភិវឌ្ឍន៍សហគមន៍ ។
- ៥-លទ្ធភាពរបស់គេ ក្នុងការបណ្តុះស្មារតីសាមគ្គីភាព និងស្មារតីសហគមន៍ ។
- ៦-លទ្ធភាពរបស់គេក្នុងការងារទំនាក់ទំនង បង្កើតបណ្តាញជាមួយអង្គការ វិស្វប័ណ្ណដែលមានរូបភាពប្រហាក់ប្រហែលគ្នា ដើម្បីដោះដូរទំនាស់នានា និងធ្វើការតស៊ូមតិ ។



វគ្គហ្វឹកហ្វឺនផ្តល់ជូនដល់ក្រុមអ្នកបណ្តុះបណ្តាលនៅផ្នែកយេនឌ័រ ថ្នាក់រដ្ឋ ដោយអង្គការប៉ាដិក

ការដកខ្លួនជាបណ្តើរៗ

ជាយូររាល់ឆ្នាំប៉ុន្មាន បង្កើតឱ្យមានកិច្ចប្រជុំមួយរយៈពេលបីថ្ងៃ សំរាប់សំរេចសំរួលផែនការយុទ្ធសាស្ត្រ។ ក្រុមអ្នកគ្រប់គ្រងអង្គការប៉ុន្មានបុគ្គលិក ជួបជុំគ្នាជាមួយ និងគណៈកម្មការអភិវឌ្ឍន៍ឃុំ និងមន្ត្រីរដ្ឋាភិបាលដើម្បីពិភាក្សា អំពីលទ្ធផលរីកចំរើនក្នុងឆ្នាំកន្លងមក និងពិនិត្យសំរេចលើផែនការអនុវត្តសំរាប់ឆ្នាំបន្តទៀត។

នៅឆ្នាំ ២០០១ អង្គការប៉ុន្មានបានផ្តល់ស្មារតីទៅលើការ "ដកខ្លួន ជាបណ្តើរៗ" ដោយផ្តល់លទ្ធភាព ឱ្យសហគមន៍គ្រប់គ្រងគំរោងដោយខ្លួនឯង។ សមាជិកគណៈកម្មការអភិវឌ្ឍន៍ឃុំពិសេស នៅព្រៃវែង បានពន្យល់យ៉ាងក្បោះក្បាយអំពីមូលហេតុ ដែលប៉ុន្មានមានបំណងដកខ្លួនជាបណ្តើរៗ។

"យើងជឿជាក់ថា យើងបានចាប់ផ្តើមកសាងសហគមន៍មួយដែលមាននិរន្តរភាព។ យើងអាចរៀនចម្រើនយុទ្ធសាស្ត្រ និងគ្រប់គ្រងការងារអភិវឌ្ឍន៍បានដោយខ្លួនយើងហើយ យើងក៏មានសមត្ថភាពសំរាប់សំរួលអោយមាន ការបោះឆ្នោតជ្រើសរើសបែបប្រជាធិបតេយ្យ ត្រូវនៅក្នុងសហគមន៍យើងបានធ្វើជាដំណាងមានចំនួនល្អប្រពៃ"

អង្គការប៉ុន្មានរំពឹងថាដំណើរការដកខ្លួន ជាបណ្តើរៗ និងត្រូវការពេលពី១ ទៅ២ឆ្នាំ (សូមអាន ការកំណត់ពេលវេលា អនុវត្តគំរូអភិវឌ្ឍន៍សហគមន៍ចំរុះនៅទំព័រ១៨ ដែលរៀបរាប់យ៉ាងពិស្តារ)

ប៉ុន្មានសង្ឃឹមថា សហគមន៍ទាំងឡាយក្នុងចំណោម ២២ឃុំ ដែលអង្គការគាំទ្រតំបន់របស់អង្គការប៉ុន្មានធ្វើការជាមួយនោះ គេអាចដំណើរការបានដោយខ្លួនគេ ហើយអាចក្លាយជាអង្គការសហគមន៍មូលដ្ឋាន (អសម) ។ អង្គការប៉ុន្មាន និងបន្តពង្រឹងសមត្ថភាពអសម ជាពិសេសបង្កើនការយល់ដឹងរបស់គាត់ អំពីទំនាក់ទំនងកិច្ចការ-ម៉ាត្រូ នៃបញ្ហានានា ក្នុងសង្គមទំនើប នៃសកលភាវូបនីយកម្មសេដ្ឋកិច្ច កសាងទំនាក់ទំនងជាមួយនិងអង្គការប្រជាជនផ្សេងៗទៀត ដើម្បីផ្លាស់ប្តូរបទពិសោធន៍។ ក្នុងបំណងធ្វើឱ្យសកម្ម



វត្តហ្លឹកហ្លឺន អំពីការគ្រប់គ្រង និងចាត់ចែងគំរោងផ្តល់ឱ្យអ្នកដឹកនាំសហគមន៍



គណៈកម្មការ អភិវឌ្ឍន៍ភូមិ សំរាប់សំរួលអនុវត្តផែនការប្រចាំឆ្នាំជាមួយ និងអ្នកភូមិ

ថែមទៀត ក្នុងការដាក់ឥទ្ធិពលលើការរៀបចំគោលនយោបាយថ្នាក់ជាតិ។



អណ្តូងទឹកថ្មី ដែលបានដំឡើងដោយអង្គការប៉ុន្មាននៅភូមិសំរោង រៀបរាប់



នេះជាសាលារបស់សិក្សា នៅភូមិដូនឌី ឃុំលាងដៃ (សៀមរាប) ។ ជាសាលាមួយក្នុងចំណោមសាលាទាំង៦ ដែលអង្គការប៉ុន្មានផ្តល់អោយនៅឃុំនេះ ។ មុនឆ្នាំ១៩៩៤ ឃុំនេះមានសាលាតែមួយខ្នង (ពាបន្តប័)

៥. អ្នកឯកទេស

ខ័ណ្ឌសំរាប់ការអភិវឌ្ឍន៍

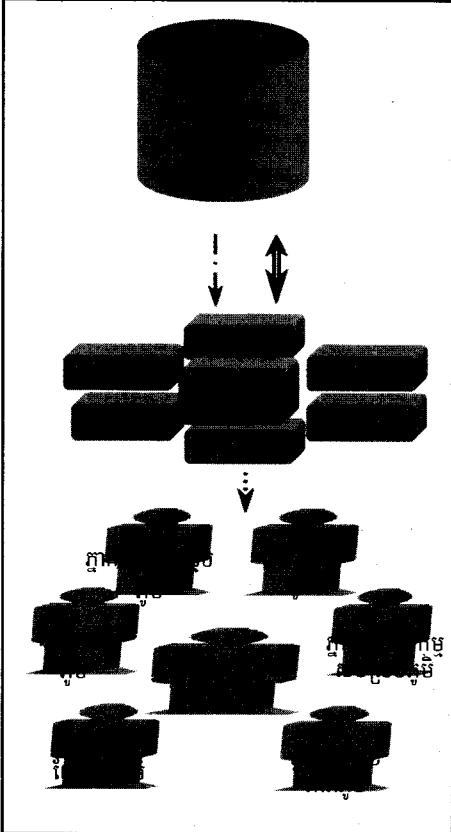
បុគ្គលិកប៉ាន់វត្តិកម្មនិងអ្នកប្រឹក្សាប្រឹក្សាមកពីខាងក្រៅ ធ្វើការដើម្បីសាងសង់សមត្ថភាព ដល់ ក្រុមជំនាញ ៧ក្រុម នៅក្នុងគំរូអភិវឌ្ឍន៍សហគមន៍ចំរុះ អង្គការប៉ាន់វត្តិកម្ម។ ក្រុមអ្នកឯកទេសផ្សេងៗទៀតក៏ អាចបង្កើតឡើងដើម្បីឆ្លើយតប និងតំរូវការ របស់មូលដ្ឋាន ។

ប្រជាជននៅមូលដ្ឋាន ជួយប្រជាជនមូលដ្ឋាន អ្នកឯកទេស ធ្វើការនៅក្នុងភូមិដែលជាស្រុក កំណើតរបស់គេ។ អ្នកភូមិមានជំនឿជឿជាក់ លើមនុស្សនៅក្នុងមូលដ្ឋាន ហើយអ្នកឯកទេស ទាំងនោះស្គាល់ និងយល់ដឹងពីស្ថានភាពបុគ្គល នៅក្នុងភូមិ ដែលត្រូវការជំនួយពិភាក្សា។

នៅក្នុងភូមិនិមួយៗ មានអ្នកឯកទេស២នាក់ ស្រ្តីម្នាក់ ប្រុសម្នាក់ សំរាប់ជំនាញនិមួយៗ។ អ្នកទាំងនោះមិនត្រូវបំពេញលក្ខណ៍ធ្វើជាមុនទេ អ្វីដែលសំខាន់បំផុតនោះ គឺអ្នកឯកទេសនោះ ចង់ និងមានលទ្ធភាពរៀនសូត្រ ហើយមាន បំណងប្រាថ្នា ផ្តល់សេវាដល់អ្នកឯទៀត នៅក្នុង ភូមិរបស់គេ។

ផ្តល់ព័ត៌មានសំរាប់ធ្វើផែនការអភិវឌ្ឍន៍ អ្នកឯកទេសតាមភូមិនិមួយៗ បានមកជួបជុំ គ្នាដើម្បីបង្កើតក្រុមអ្នកឯកទេសថ្នាក់ឃុំ។ គឺជា គណៈកម្មការឯកទេសក្រៅផ្លូវការ ដែលដើរតួ ជាអ្នកផ្តល់យោបល់ឱ្យ គ អ ភ និង គ អ យ អំពីផ្នែកបច្ចេកទេស ក្នុងការធ្វើផែនការភូមិ និងតំរូវការផ្សេងៗទៀត។

គណៈកម្មការឯកទេសថ្នាក់ឃុំ សំរាប់សំរួល សកម្មភាពនានារបស់ភូមិ ទៅតាមបច្ចេកទេស របស់ខ្លួន និងសហការជាមួយអង្គការប៉ាន់វត្តិកម្ម និង អ្នកជំនាញ ពីខាងក្រៅផ្សេងៗទៀត ដើម្បីស្វែង រកធនធានទាំងឡាយ។ គណៈកម្មការឯកទេស ថ្នាក់ឃុំ ជួបប្រជុំជាទៀងទាត់។ កិច្ចប្រជុំបែប នេះ ផ្តល់ឱកាសឱ្យក្រុមអាចធ្វើការប្រៀប ធៀប នូវសភាពការនានានៅក្នុងភូមិ ពិភាក្សា កង្វល់ថ្មីៗទៀត និងដើម្បីចែករំលែកព័ត៌មាន ព្រមទាំងយុទ្ធសាស្ត្រនានា ឱ្យគ្នាទៅវិញទៅមក



ក្រុមឯកទេសជាធរមានមនុស្សដែលមានចំណេះ ដឹងផ្នែកជំនាញនៅក្នុងសហគមន៍របស់គេ គេរស់ នៅក្នុងសហគមន៍ហើយជាអ្នកជួយប្រជាជនក្នុង ភូមិតាមរយៈបច្ចេកទេសរបស់គេ។

សំរាប់អភិវឌ្ឍន៍សហ គមន៍របស់ពួកគេ។ ការកសាងសមត្ថភាព អ្នកឯកទេសទទួលវត្តិកម្មនិងផ្នែក បច្ចេក ទេសយ៉ាងទៀងទាត់ និងវត្តរំលឹកឡើងវិញ ដែល ពាក់ព័ន្ធនឹង និងជំនាញឯកទេសរបស់គេ ដែល ផ្តល់អោយដោយបុគ្គលិកប៉ាន់វត្តិកម្ម និងអ្នកបច្ចេក ទេសផ្សេងៗទៀតពីខាងក្រៅ។

អង្គការប៉ាន់វត្តិកម្ម ជួយពង្រឹងជំនាញ ផ្សព្វផ្សាយឯកទេសផ្សេងៗ ដោយបង្កើតជា វគ្គ " ប្រឹក្សាប្រឹក្សាសិក្សាយុវជន " ។ វគ្គប្រឹក្សាប្រឹក្សានេះ បង្កើនសមត្ថភាពអ្នកឯក ទេសដើម្បីឱ្យគាត់ អាចផ្សព្វផ្សាយចំណេះ ដឹងបន្តដល់សិក្សាផ្សេងៗទៀត។

ជាសេវាកម្មមួយសំរាប់ថ្ងៃអនាគត គណៈកម្មការឯកទេសថ្នាក់ឃុំ គឺជាគណៈ កម្មការក្រៅផ្លូវការ ដែលបានទទួលការ គោរពពីសមាជិកសហគមន៍ ដោយសារ ភាព ត្រឹមត្រូវ សេចក្តីមេត្តា ក្នុងការផ្តល់សេវា ដែលធ្វើឱ្យពួកគេអាចទុកចិត្តបាន។ សកម្ម ភាព ទាំងឡាយរបស់ពួកគេ គឺដើម្បីបំពេញ ការខ្វះខាត សេវាកម្មនៅក្នុងភូមិ ផ្តល់លទ្ធ ភាពឱ្យប្រជាជន ទទួលបានចំណេះដឹង សម ស្រប និងកិច្ចសង្គ្រោះដែលគេមិនអាចទទួល យកបាន។

អ្នកឯកទេសអាចយកថ្ងៃពីសេវាកម្ម របស់ គាត់ ជាឧទាហរណ៍ ថ្ងៃទិញថ្នាំវាក់សាំង និង ថ្លៃធ្វើដំណើរ។ អង្គការប៉ាន់វត្តិកម្មសង្ឃឹមថា ប្រព័ន្ធ អ្នកឯកទេសកិរិតភូមិ និងវិវត្តន៍ទៅ ជាអង្គការពេញលេញដែលមាន កិច្ចសន្យាជា មួយសហគមន៍ ដោយផ្អែកលើការ លើកទឹក ចិត្ត ដោយយកថ្លៃសេវាថោក និងសំខាន់ជាង នេះទៅទៀត គឺគំនិតទទួលខុសត្រូវរបស់ ពួកគេ ក្នុងការជួយដល់អ្នកដែលត្រូវការចាំ បាច់នៅក្នុងភូមិ



ការពារជំងឺរាគ ជួនប្រជាជន

តាមរយៈការផ្តល់សេវាសាធារណៈ ដ៏មាន គុណតម្លៃមួយ ។

បទដ្ឋានទី១៖ ស្តីពីអ្នកដកទោស

-គកសយ (គណៈកម្មការកសិកម្មសមស្រប ថ្នាក់ឃុំ) ផ្តល់ការគាំទ្រផ្នែកបច្ចេកទេស និង ការបណ្តុះបណ្តាល ដល់កសិករអំពី ដំណាំស្រូវ បន្លែ ដំណាំហូបផ្លែ និងការដាំដំណាំរួមផ្សំតាម វិធីសាស្ត្រដែលសមស្រប ដោយប្រើទុន ពីខាង ក្រៅក្នុងកំរិតទាបបំផុត ។ ការងារទាំងនេះរួម មានការថែរក្សា និងធ្វើអោយមាននិរន្តរភាព គុណភាពដី ការគ្រប់គ្រងសត្វល្អិតចង្រៃដោយ មិនប្រើថ្នាំគីមី និងរបៀបប្រើប្រាស់ធនធាន ទឹក ក្នុងលក្ខណៈសមស្របបំផុត ។

-គកពសយ (គណៈកម្មការភ្នាក់ងារពេទ្យ សត្វថ្នាក់ឃុំ) ផ្តល់ការបណ្តុះបណ្តាលដល់កសិ ករ អំពីការចិញ្ចឹមសត្វ រួមមានការផ្តល់ចំណី ការធ្វើទ្រុឌ ការព្យាបាលជំងឺ ការការពារជំងឺ និងផ្តល់ព័ត៌មានអំពីការរកទីផ្សារសំរាប់លក់ ។

គណៈកម្មការនេះ រៀបចំការចាក់វ៉ាក់សាំងការ ពារជំងឺសត្វជាទៀងទាត់ តាមការស្នើសុំរបស់ កសិករហើយពេលខ្លះពួកគេ សហការជាមួយ ការិយាល័យសុខភាពសត្វ របស់រដ្ឋាភិបាល ។

-គផថតយ (គណៈកម្មការផ្សព្វផ្សាយការ ចិញ្ចឹមត្រីថ្នាក់ឃុំ) ផ្តល់ការគាំទ្រផ្នែកបច្ចេក ទេស និងការបណ្តុះបណ្តាលដល់កសិករ អំពី ការចិញ្ចឹមត្រី តាំងពីរបៀបផ្សារកូនត្រីមេរៀ រហូតដល់ត្រីយកសាច់ វិធីសាស្ត្រដឹកនាំរបៀប ជីកស្រះ និងការថែរក្សាស្រះ ។

-គតអយ (គណៈកម្មការគ្រួសារកម្មវិធីថ្នាក់ឃុំ) បើកថ្នាក់អក្ខរកម្មសំរាប់មនុស្សចាស់ និងធ្វើការសំរួលរូល ជាមួយការិយាល័យអប់ រំមនុស្សចាស់ថ្នាក់ស្រុក ដើម្បីធ្វើការប្រឡង ។ ពួកគេរក្សាទុកនូវបញ្ជីទិន្នន័យ អំពីកំរិតអក្ខរ ភាពក្នុងភូមិនិងត្រួតពិនិត្យការប្រើប្រាស់បណ្តា ល័យចល័ត ។

-គធនប (គណៈកម្មការធនបបូណ៌) ផ្តល់ព័ត៌ មានដល់ស្ត្រីនៅក្នុងភូមិ អំពីការថែទាំសុខភាព នៅពេលមុន និង ក្រោយពេលសំរាលកូន និង ពីរបៀបថែរក្សាកូនខ្ចី ។ ធនបបូណ៌ជួយក្នុង ការសំរាលកូន និងជួយផ្សព្វផ្សាយអំពីផែន

ការគ្រួសារ ។
-គកសយ (គណៈកម្មការភ្នាក់ងារសុខភាព ថ្នាក់ឃុំ) ចូលរួមប្រជុំក្រុមជួយខ្លួនឯង យ៉ាង ទៀងទាត់ ដើម្បីផ្តល់នូវព័ត៌មានពីបញ្ហាទាក់ ទង នឹងអាហាររូបត្ថម្ភជំងឺអេដស៍ និងជំងឺទូទៅ ។ គណៈកម្មការ បានធ្វើការជាមួយមន្ត្រីសុខ ភាព នៅពេលមានជំងឺរាតត្បាតកើតឡើង និង រៀបចំវិវាចនាថ្នាក់ការពារជំងឺសំរាប់ កូនក្មេង និងស្ត្រីមានផ្ទៃពោះ ។

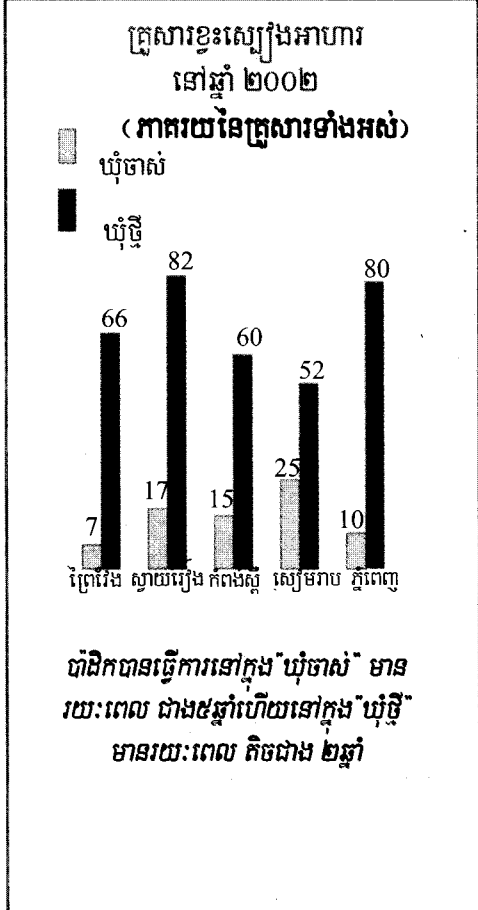
-គបយយ (ក្រុមបណ្តុះបណ្តាលយែនឌ័រ ថ្នាក់ឃុំ) ផ្តល់ការបណ្តុះបណ្តាល អំពីការយល់ ដឹងនិងការបញ្ជ្រាបយែនឌ័រ ។ ពួកគេចូលរួម ក្នុងដំណើរការសំរួលរូលក្នុងឃុំ ដើម្បីធានា ថា រាល់កង្វល់យែនឌ័រត្រូវបានគេ លើកយក មកពិចារណាយ៉ាងល្អិតល្អន់ និងធានាថាស្ត្រី នៅក្នុងឃុំ គឺជាអ្នកចូលរួមយ៉ាងសកម្មក្នុងការ អភិវឌ្ឍន៍ ឃុំរបស់គេ ។



កសិកម្មចិញ្ចឹមត្រីលក្ខណៈគ្រួសារ



វគ្គបណ្តុះបណ្តាលភ្នាក់ងារសុខភាពភូមិ

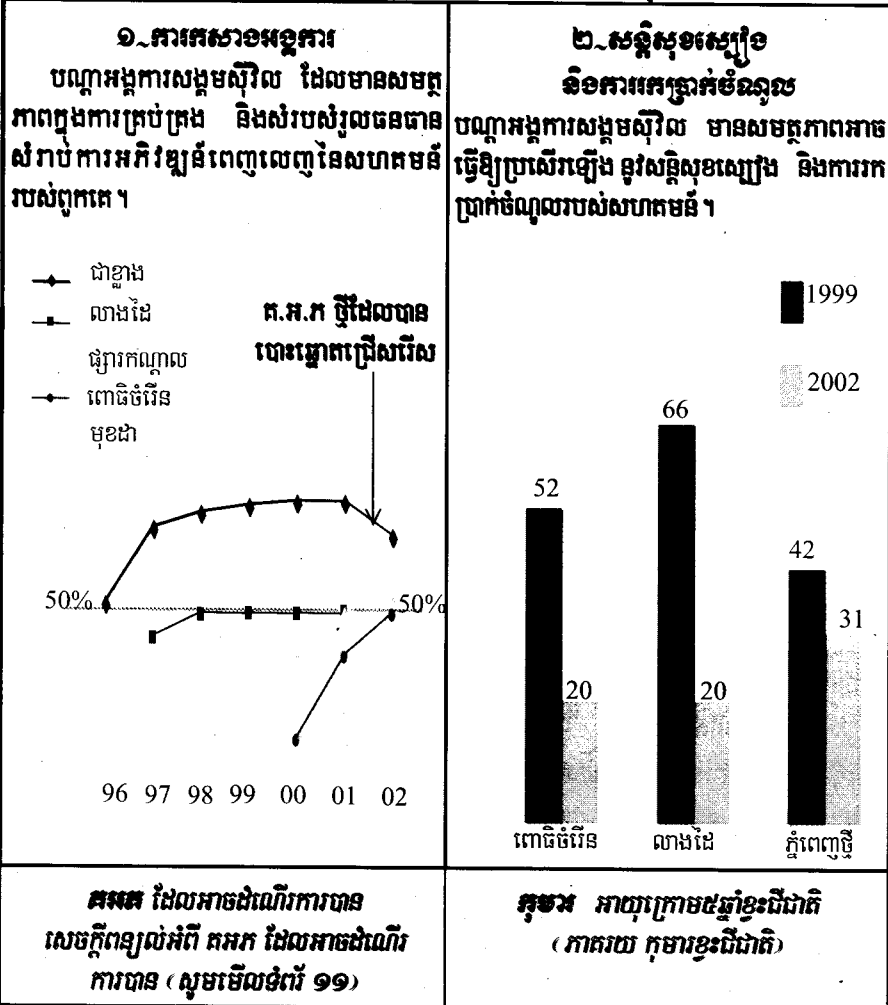


នាំកសិករឱ្យធ្វើការជាមួយគ្នា អង្គការប៉េដិក លើកទឹកចិត្តការធ្វើបណ្តាញការងាររវាងកសិករនិងកសិករមិនត្រឹមតែនៅក្នុង ឃុំប៉ុណ្ណោះទេ ប៉ុន្តែថែមទាំងរវាងខេត្ត និងខេត្តទៀតផងដោយសង្ឃឹមថា នឹងបំប៉ន ទស្សនៈវិស័យ រួមមួយរបស់កសិករស្តីពីការអភិវឌ្ឍន៍ជាតិ ។ សកម្មភាពនេះត្រូវបានគេ ធ្វើឡើងតាមរយៈវគ្គ បណ្តុះបណ្តាលតាមបណ្តាអង្គការគាំទ្រតំបន់នានា ឬការធ្វើទស្សនៈកិច្ចសិក្សា ដើម្បីរៀនសូត្រ ពីបទពិសោធន៍របស់កសិករដទៃទៀត ។ លោក ឌី ឡូ ជាអ្នកបណ្តុះបណ្តាលយែនឌ័រ ថ្នាក់ភូមិមកពី ឃុំពោធិ៍ចំរើន ខេត្តកំពង់ស្ពឺ កាត់បានចូលរួមក្នុងវគ្គបណ្តុះបណ្តាលអំពីយែនឌ័រនៅខេត្តសៀមរាបកាលពីឆ្នាំ ២០០២ ។ កាត់ មានប្រសាសន៍ថា "ខ្ញុំបានជួប និងបានក្លាយជា មិត្តភក្តិជាមួយប្រជាជនមកពីទីកន្លែងផ្សេងៗ ខ្ញុំ បានហូបអាហារជុំគ្នានៅប្រាសាទអង្គរវត្ត ហើយខ្ញុំបានឃើញជាលើកទីមួយ នូវធម្មជាតិ និងសម្រស់ ដ៏លើកនាយ នៃមាតុភូមិរបស់ខ្ញុំ ។"

៦. ការងារអភិវឌ្ឍន៍

ទិសដៅ អភិវឌ្ឍន៍របស់អង្គការជាតិ

អង្គការជាតិមាន ទិសដៅអភិវឌ្ឍន៍បួន ។ ទិសដៅទីមួយ បង្ហាញដោយ ទ្រនិច ផលប៉ះពាល់ មួយចំនួន ។ ខាងក្រោមនេះជាការ បង្ហាញនូវរបាយការណ៍ អំពីទ្រនិចទាំងនោះដូចជា:



កសិកម្មសមស្រប

៧. ប្រសិទ្ធភាពនៃសន្តិសុខស្បៀង

លោកស្រី យោ ចាន់តារា អ្នកគ្រប់គ្រងតំបន់តំបន់ស្បៀងរាប បាននិយាយថា ដំបូងគេជាច្រើននៅជុំវិញភូមិក្នុងឃុំលាងដៃ សុទ្ធតែមានរងដំណាំពិសេសដំណាំឌីឡីកដោយពួកគេអនុវត្ត ការដាំដុះតាមវិធីកសិកម្មសមស្រប ។

គាត់មានប្រសាសន៍ថា: ប្រុសៗជាអ្នកភ្ជួររាស់ដីជីករណ្តៅតូចៗ ប្រពន្ធគាត់យកដីកំប៉ុស្តទៅដាក់ក្នុងរណ្តៅ ហើយចុងក្រោយគាត់ដាក់គ្រាប់ពូជឌីឡីកដាំតែម្តង ។ កាលពីមុនគេដាំតាមដីទំនាបពុំមានដាក់ដីកំប៉ុស្ត ធ្វើឱ្យឌីឡីកមានផ្លែតូចៗកសិករលក់នៅទីផ្សារបានដលៃថោក ។ បច្ចុប្បន្ននេះឌីឡីកផ្លែធំជាងមុន ដូច្នេះប្រជាជនមានចំណូលច្រើន ។

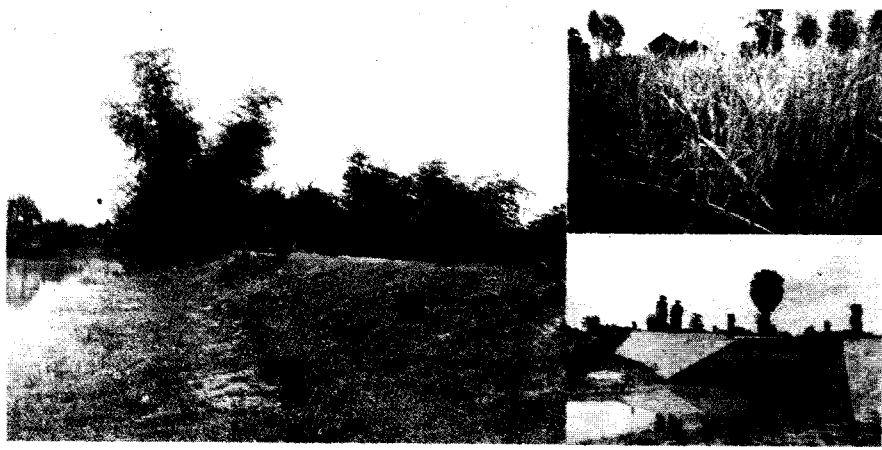
ក្នុងឃុំលាងដៃបច្ចុប្បន្ន ប្រជាជនដាំដំណាំលើហូបផ្លែ និងបន្លែបង្កាផ្សេងៗ តាមវិធីសិរាងដោយប្រើជីធម្មជាតិ សំរាប់ហូបក្នុងគ្រួសារ ដំណាំពោត ល្ពៅ សណ្តែកគួរ ផ្សិត ត្រសក់ ត្រលាច ល្ពង អំពៅ ចេក ។ល។ កសិករធ្វើការពិសោធន៍ដោយដាំដំណាំផ្សេងៗចំរុះគ្នា ផ្អែកតាមការអនុវត្តល្អៗ របស់កសិករនៅកន្លែងផ្សេងៗទៀត ហើយការខំប្រឹងប្រែងរបស់គាត់បានទទួលផលច្រើន ។

នៅឆ្នាំ១៩៩៦ គ្រួសារកសិករ៨០ភាគរយ ក្នុងឃុំលាងដៃបានជួបប្រទះកង្វះស្រូវហូប យ៉ាងតិច៣ខែក្នុង១ឆ្នាំ ។ កុមារ ក្រោមអាយុ៥ឆ្នាំ មាន២ភាគ៣ បានជួបប្រទះកង្វះអាហាររូបត្ថម្ភ ។ នៅឆ្នាំ២០០២ អត្រាកុមារ ខ្វះអាហាររូបត្ថម្ភបានថយចុះមកនៅត្រឹម២០ភាគរយ ។ គ្រួសារកសិករ១៥% នៅតែជួបប្រទះ និងការខ្វះខាតស្បៀងអាហារ ។

សន្តិសុខស្បៀងតាមរយៈការដាំដំណាំចំរុះច្រើនមុខ

ជាញឹកញយកសិកររស់ ភ្នាក់ងារអ្នកឯកទេសកសិកម្មសមស្របភូមិ តែងក្លាយជា សាលាបណ្តុះបណ្តាលនៅមូលដ្ឋាន ។ គេសាកល្បងពូជ

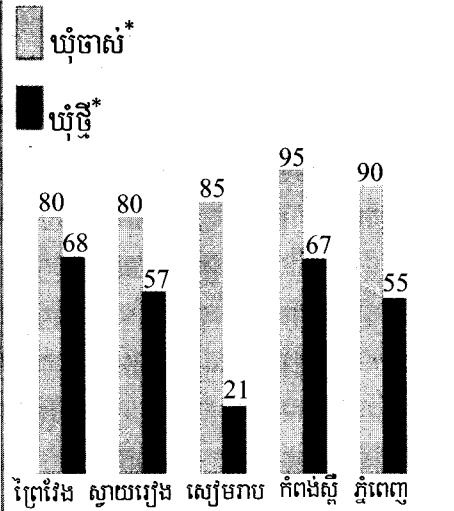
(តនៅទំព័រ១៦)



ទំនប់នៅក្នុងឃុំលាងដៃ អាចស្រោចស្រពបាន ៦៨១ហិកតា (៦៤% នៃផ្ទៃដីដាំដុះស្រូវ)

៣. អប់រំ និងចម្បង

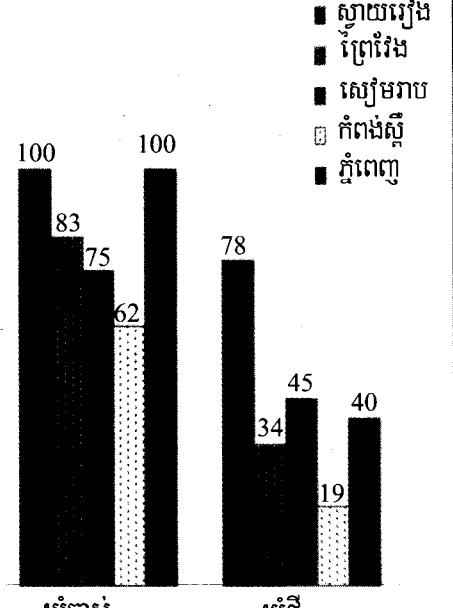
បណ្តាអង្គការសង្គមស៊ីវិល មានសមត្ថភាពកសាង បណ្តាញការងារជាមួយរដ្ឋាភិបាលនិងស្ថាប័ននានា ដើម្បីអប់រំសហគមន៍របស់ខ្លួន ឱ្យយល់ពីតំលៃនៃ ការសិក្សាសំរាប់ជនគ្រប់រូបនិងថែទាំបំប៉នវប្បធម៌ ដែលមិនជិះជាន់គេ ។



ការចូលរួម ការអប់រំរបស់កុមារីក្នុងឆ្នាំ ២០០២ (ភាគរយនៃការចូលរួមរបស់កុមារី) អង្គការប៉ូលីតិចនិក បានធ្វើការជាមួយឃុំចាស់ចំនួនជាង ៥៧ និងឃុំថ្មី មានរយៈពេលតិចជាង២ឆ្នាំ ។

៤. សុខភាព

បណ្តាអង្គការសង្គមស៊ីវិល មានសមត្ថភាពកសាង បណ្តាញការងារ ជាមួយរដ្ឋាភិបាល និងស្ថាប័ន នានា ដើម្បីជំរុញនិងអនុវត្តការយល់ដឹង ពីសុខភាព និងអនាម័យសំរាប់គ្រប់រូប ។



ប្រជាជនបានប្រើប្រាស់ទឹកស្អាត ក្នុងឆ្នាំ ២០០២ (ភាគរយគិតជាគ្រួសារ) អង្គការប៉ូលីតិចនិកបានធ្វើការជាមួយឃុំចាស់ចំនួនជាង ៥៧ និងឃុំថ្មី មានរយៈពេលតិចជាង២ឆ្នាំ ។

ដោយសារវាធ្ងន់ពេក ។ គាត់បន្តទៀតថា វិធីនេះទទួលបានផល ប្រយោជន៍ច្រើនចំពោះគ្រួសារ ដែលមានកំលាំង បុរសនៅផ្ទះ(ព្រោះគាត់ជាស្ត្រីមេម៉ាយ) តែគាត់ប្តេជ្ញាបន្តផលិតដីកំប៉ុស្ត តាមវិធីនេះ មួយរដូវទៀត ក្រែងមានកសិករដទៃទៀតធ្វើ តាម ។

ក្នុងឆ្នាំ២០០១ នៅឃុំលាងដៃមានគ្រួសារ ៩២ភាគរយ ប្រើប្រាស់ដីកំប៉ុស្ត សំរាប់ ផលិតដំណាំកសិកម្មរបស់គេ បើធៀប និងឆ្នាំ ១៩៩៨ ដែលមានត្រឹមតែ ២១ ភាគរយ ប៉ុណ្ណោះដែលបានបង្កើនគុណភាពដី ដោយប្រើ ជីធម្មជាតិ ។

ការសម្រេច

ជំនួយសង្គ្រោះបន្ទាន់ដោយ ភិក្ខុសំនុំ តំបន់ជាច្រើន នៅក្នុងខេត្តព្រៃវែង បាន ទទួលរងគ្រោះខូចខាតយ៉ាងធ្ងន់ធ្ងរដោយសារ ទឹកជំនន់ក្នុងឆ្នាំ២០០១ ។ ក្នុងនោះរួមមាន២៥ ភូមិស្ថិតក្នុងតំបន់គាំទ្ររបស់អង្គការប៉ូលីតិចនិក ។ ក្នុងតួនាទីជាអ្នកសំរេចសំរួល គ អ ភ និង ត អ យ មកពីឃុំដែលទទួលផលប៉ះពាល់ នោះ បានធ្វើការរួមគ្នាដើម្បីប្រមូលទិន្នន័យ សំរាប់ជាមូលដ្ឋានក្នុងការវិភាគនូវ ផលប៉ះ ពាល់ទាំងឡាយនោះ ។ លទ្ធផលបានពីការ សិក្សានេះ ក្រុមក៏បានធ្វើការរួមគ្នាដើម្បីកំណត់ គ្រួសារទាំងឡាយណា នៅក្នុងភូមិនីមួយៗ ដែលតំរូវការចាំបាច់សំរាប់ ផ្តល់ជំនួយសង្គ្រោះ បន្ទាន់ ។ បន្ទាប់មកក្រុមគាត់យក លទ្ធផលនៃ ការវាយតំលៃនោះ រៀបចំជាសំណើដាក់សុំ ជំនួយ ពីអង្គការអុកស្វាម តាមរយៈអង្គការ

សន្និសីទស្បៀងសាមយៈការ...

ដំណាំនិងបច្ចេកទេសថ្មីៗ ហើយកសិករផ្សេងៗ ទៀតក៏អាចសំរេចចិត្ត ថាតើវាជាអ្វីដែលគេគួរ សាកល្បងដែរឬទេ? មើលតាមលទ្ធផលរបស់ អ្នកឯកទេស ។

យើងបានជួបស្ត្រីម្នាក់ ជាអ្នកឯកទេសភូមិ ដែលគាត់សរសើរពីដីកំប៉ុស្តរបស់គាត់ មិនបាច់ ចំណាយលុយអ្វីទាំងអស់ ហើយមានភាពងាយ ស្រួលក្នុងការផលិត និងផ្តល់ជីជាតិដល់ដីបាន ល្អបំផុតមែន ។ គាត់បានកាយគ្រលប់កំប៉ុស្ត ដោយកាយវិការរីករាយនិងប្រាប់យើងថាវាណា កំប៉ុស្តទាំងពីរនេះនិងអាចប្រើប្រាស់បានក្នុងរយៈ ពេល៣ខែ ។

ក្នុងបរិវេណផ្ទះរបស់គាត់ ក៏មានកន្ត្រកដាក់ សំរាមសំរាប់ធ្វើដីកំប៉ុស្តផងដែរ ។ នេះជាវិធី

មួយដែលគាត់បានទទួលពី អ្នកឯកទេសកសិកម្ម សមស្របម្នាក់ទៀត ហើយគាត់ព្យាយាមអនុ វត្តតាម ។ គាត់បានបន្តទៀតថាវាជាវិធីផលិត ដីកំប៉ុស្ត ដែលមានគុណភាពល្អ ក្នុងរយៈពេល មួយខ្លី ។ តែវិធីនេះតំរូវអោយគាត់ លើកកន្ត្រក ក្រឡុកជារៀងរាល់ថ្ងៃ ឱ្យចូលខ្យល់ ដើម្បីឱ្យ កំប៉ុស្តកាច់បានល្អ ដែលជាការលំបាកសំរាប់គាត់



ការប្រើប្រាស់ ដីកំប៉ុស្ត ដើម្បី ផលិត ដំណាំ កសិកម្ម នៅសហគមន៍ ជនបទ

ការសម្របសម្រួលជំនួយសង្គ្រោះ

បំណិក។ គេក៏បានទទួលជំនួយ និងយកទៅចែក ជូនដល់ដៃអ្នករងគ្រោះ ដូចដែលគេបានបំណន់ស្មាន។ ដំណើរការសកម្មភាពនេះត្រូវចំណាយរយៈពេល១ ខែ។

៦ខែក្រោយទឹកជំនន់បានស្រកចុះជាបណ្តើរៗ ប្រជាជនបានរៀបចំស្តារឡើងវិញនូវ ការខូចខាត។ អ្នកសំរបសំរួលបានតាមដាន យ៉ាងប្រុងប្រយ័ត្ននូវស្ថានភាពនៃជនរងគ្រោះទាំងឡាយ ដោយទឹកជំនន់ ហើយបានឃើញសេចក្តីត្រូវការក្នុងការស្តារឡើងវិញ។ ដោយសហការជាមួយ និងសមាជិកសហគមន៍ មន្ត្រីរដ្ឋាភិបាល និងអង្គការបំណិកបាននាំគ្នា ដាក់សំណើទៅអង្គការអុកស្វាម ស្ទើរសុំគ្រាប់ពូជ ម៉ាស៊ីនបូមទឹក និងជួយលើកក្បាលអណ្តូងស្នប់ឱ្យខ្ពស់ ផុតពីកំរិតទឹកជំនន់ សំរាប់ឱ្យប្រជាជនប្រើប្រាស់បាន ពេលមានទឹកជំនន់នៅអនាគត។

សមាគមអភិវឌ្ឍន៍

សាលារៀននៅស្វាយរៀង

សមាគមអភិវឌ្ឍន៍សាលា មានគ្រូបង្រៀន និងមាតាបិតាសិស្ស ដែលរស់នៅក្នុងមូលដ្ឋាន

ខោអាវ ហើយ នឹងការយល់ដឹង អំពីបរិស្ថាន។ សមាគមអភិវឌ្ឍន៍សាលារៀន បានប្រើប្រាស់សំឡេងរួមគ្នា ដើម្បីបញ្ចុះបញ្ចូលការិយាល័យ អប់រំស្រុកទៀតផង។ ក្រៅពីការទាមទារឱ្យមានការសាងសង់អាគារសិក្សា សមាគមអភិវឌ្ឍន៍សាលារៀន ធ្លាប់បានទទួលជោគជ័យក្នុងការអំពាវនាវឱ្យ ផ្តល់ការអប់រំដោយឥតបង់ថ្លៃ ចំពោះសិស្សក្រីក្រទាំងអស់នៅក្នុងតំបន់។



អនាគតរៀន: ជាប់កំណែទៅវ័យវាងវៃ

អ្នកណា ដែលបានទៅទស្សនកិច្ចនៅសៀមរាប នៅពេលថ្មីៗនេះបានដឹងហើយថា អ្នកប្រកបមុខរបរជំនាញជាជាងកំបោរ កំពុងតែត្រូវការយ៉ាងច្រើន ព្រោះទីនោះជាតំបន់ទេសចរណ៍មួយ ដែលកំពុងរីកលូតលាស់យ៉ាងធំធេងនៅក្នុងក្រុង។ នៅឆ្នាំ២០០០ អង្គការបំណិកសៀមរាប បានឧបត្ថម្ភផ្តល់ស្នាក់នៅ និងម្ហូបអាហារឱ្យក្រុមបុរសៗ មួយក្រុមនៅឃុំលាងដៃ ទៅចូលរួមវគ្គបណ្តុះបណ្តាល ការ

អ្វីដែលហៅថាសង្គមស៊ីវិល?
 អង្គការបំណិក ផ្តល់និយមន័យនៃពាក្យអង្គការសង្គមស៊ីវិល ថាជាក្រុមមនុស្សដែលជួបជុំគ្នាដោយស្ម័គ្រចិត្តនិងប្រេង ដោះស្រាយបញ្ហាក្នុងនានា ដែលទាក់ទិនទៅនឹងបញ្ហាកាត់បន្ថយភាពក្រីក្រដោយ ការពារអត្ថប្រយោជន៍គ្នាទៅវិញទៅមក និងមិនធ្វើឱ្យសមាជិកណាម្នាក់នៅក្នុងក្រុម ឬក៏ផ្នែកណាមួយនៃសង្គមខូចខាតឡើយ។



គ្រោះទឹកជំនន់ និងវាងវៃ



ប្រជុំប្រចាំខែរួមបុរាណនៅថ្នាក់ឃុំ

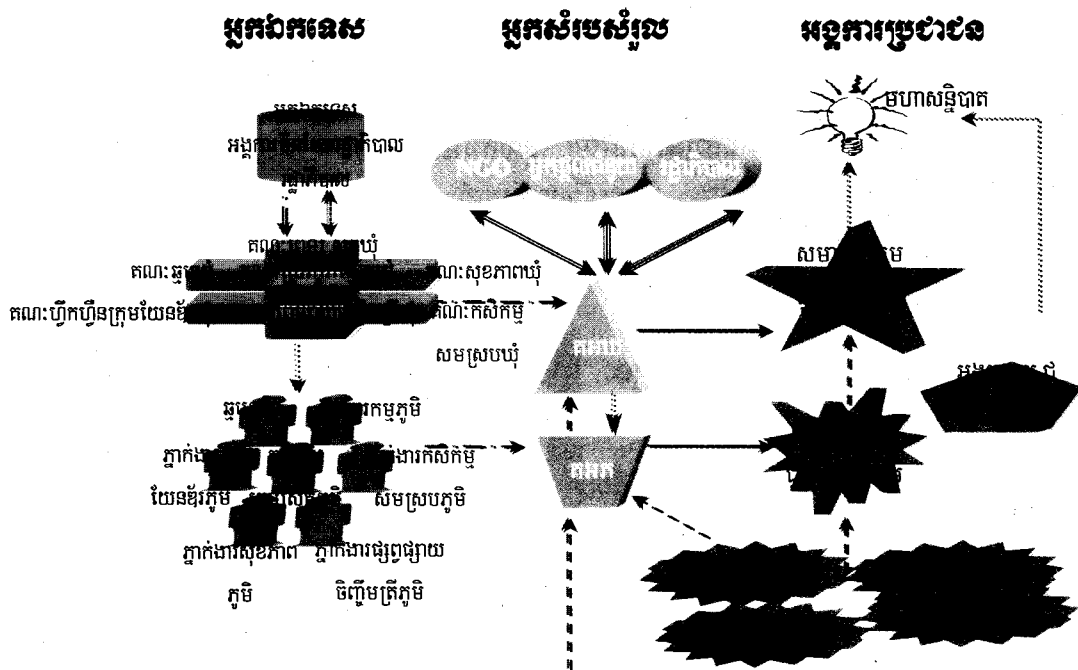
នោះ។ សមាគមនេះប្រជុំជាទៀងទាត់ដើម្បីធ្វើផែនការ និងពិភាក្សាអំពីសកម្មភាពនានាក្នុងគោលបំណងជំរុញការ អប់រំសំរាប់កុមារទាំងអស់។ ក្រុមគាត់ធ្វើការជាមួយគ្នាដើម្បីចងក្រងមេរៀនដែល ពង្រឹងជំនាញសំរាប់ "បំណិនជីវិត" ដល់កូនសិស្ស រួមមានចំណេះដឹង យែនឌ័រកសិកម្ម ការអប់រំសុខភាព ជាងឈើ ជាងដេរ

សាងសង់សំណង់ ដែលរៀបចំឡើងដោយអង្គការអាយឡ។ ពួកគេបានបញ្ចប់វគ្គដោយ ជោគជ័យបន្ទាប់ពីហ្វឹកហ្វឺនរួច ក្រុមគាត់មានលទ្ធភាពងាយស្រួល ក្នុងការស្វែងរកការងារសាងសង់នៅទីកន្លែងផ្សេងៗ ជុំវិញក្រុងនេះ។ ពេលថ្មីៗនេះ ក្រុមគាត់បានពង្រឹងភាពស្មើភាព ការងាររបស់គាត់មួយជំហានថែមទៀត។

ពួកគេបានប្រមូលគ្នា បង្កើតជាក្រុមជាងសាងសង់មួយ។ នៅពេលថ្មីៗនេះក្រុមគាត់ទើប នឹងសង់រូបរាងនូវគំរោងសំណង់មួយ ហើយក្រុម កំពុងស្វែងរកការងារជាបន្តបន្ទាប់ទៀត។

ក្រុមជាងកំបោរ នៃឃុំលាងដៃផ្តល់ជាឧទាហរណ៍ដ៏ល្អមួយ ស្តីពីលទ្ធភាពនៃការចម្លងពីគំរូអភិវឌ្ឍន៍ សហគមន៍ចំរុះបំណិក។ ការបញ្ចូលគ្នានូវជំនាញ ផ្នែកសំណង់របស់គេជាមួយ និងទេពកោសល្យ នៃការធ្វើការរួមគ្នា ដែលគេបានរៀនតាមរយៈការចូលរួមធ្វើការជាមួយអង្គការបំណិក គេក្លាយជាក្រុមឯកទេសមួយ ដែលទាញផលប្រយោជន៍ ពីការរីកចំរើនសេដ្ឋកិច្ច នៅតំបន់គាត់។ ក្រុមជាងកំបោរនេះបង្ហាញឱ្យឃើញអត្ថប្រយោជន៍ នៃការរួបរួមគ្នាដែលនៅទីបញ្ចប់ នាំមកនូវការអភិវឌ្ឍន៍ ប្រកបដោយ សេចក្តីថ្លៃថ្នូរពិតប្រាកដសំរាប់ គ្រួសារនិមួយៗ។

៧. ការដាក់គំរូបព្រូងគ្នា



នេះជាការប្រឹងប្រែងរបស់អង្គការប្រជាជន កសាង និងពង្រឹងអង្គការសង្គមស៊ីវិល។ ប្រជាជនអនុវត្តន៍តាមវិធីនេះជាបឋមតាមរយៈដំណើរការសំរេបសំរួលបង្កើតឱ្យមានតួអង្គអភិវឌ្ឍន៍បីក្រុម នៅក្នុងគំរូអភិវឌ្ឍន៍សហគមន៍ចំរុះអង្គការប្រជាជន និងជំរុញឱ្យមានទំនាក់ទំនងគ្នាយ៉ាងជិតស្និទ្ធរវាងក្រុមទាំងបីនេះ ដោយផ្អែកលើបទពិសោធន៍ នៃឱកាសក្នុងការអភិវឌ្ឍន៍ ដែលអាចធ្វើទៅបាន នៅពេលណាប្រជាជនរួមធ្វើការជា មួយគ្នា។

- ជាដំណាងសហគមន៍: ដើរតួជាអ្នកនាំពាក្យ សំរាប់សមាជិកសហគមន៍គ្រប់ៗគ្នា
- _____ ការទទួលខុសត្រូវ: តំរូវ ឬរំពឹងថា ផ្តល់ការពន្យល់អំពីសកម្មភាពរបស់ខ្លួន
- - - - - ឯកទេស: មានចំណេះដឹងឯកទេស ឬជំនាញ ជាពិសេសជំនាញក្នុងវិស័យអ្វីមួយ
- ការសំរេបសំរួល: ហេតុផល (ផ្នែកផ្សេងៗគ្នា) ដែលធ្វើឱ្យបំពេញមុខងារជាមួយគ្នាបានស្ថិតស្ថិរ
- _____ សហប្រតិបត្តិការ: ធ្វើការជាមួយអ្នកដទៃទៀត ដើម្បីបង្កើត ឬផលិត អ្វីមួយ

ការកំណត់ពេលវេលាក្នុងការអនុវត្ត គំរូអភិវឌ្ឍន៍សហគមន៍ចំរុះអង្គការប្រជាជន



- ធ្វើការអង្កេតមូលដ្ឋានដោយមានការចូលរួម
- ណែនាំអោយយល់អំពីគំរូអភិវឌ្ឍន៍សហគមន៍ចំរុះអង្គការប្រជាជន
- បង្កើតក្រុមជួយខ្លួនឯង
- បោះឆ្នោតជ្រើសរើសគណៈកម្មការសំរេបសំរួល
- ផ្តល់វគ្គហ្វឹកហ្វឺនដល់អ្នកសំរេបសំរួល
- កំណត់និងជ្រើសរើស អ្នកឯកទេស
- ផ្តល់វគ្គហ្វឹកហ្វឺនដល់អ្នកឯកទេស
- បញ្ចប់វគ្គហ្វឹកហ្វឺនសំរាប់អ្នកសំរេបសំរួល
- បញ្ចប់វគ្គហ្វឹកហ្វឺនសំរាប់អ្នកឯកទេស
- ជួយអង្គការសហគមន៍មូលដ្ឋាន (អសម) បង្កើតទស្សនៈ បេសកកម្ម និង គោលដៅរបស់សហគមន៍
- បន្តជួយបង្កើតផែនការ អសម ជាដៃគូ អភិវឌ្ឍន៍

Padek's Integrated Community Development Model

Outlining our Model, Explaining our Strategy

1- Why this document?

By introducing readers to the PICDM, we are not suggesting that this model is the best means by which to affect community development in Cambodia. We hope, however, that it will serve as a point of reference for further discussion in the development arena of our country. In this respect, the PICDM is meant to be innovative, but not a blueprint.



Where Padek works

Padek works in five Area Support Units (ASU) in four provinces: Svay Rieng, Prey Veng, Kompong Speu and Siem Reap, and in Phnom Penh. Padek works carefully to identify and commence work in the poorest communes within the ASUs, and in 2002, we are working with over 32,000 families in 22 rural and urban communes.

The ASUs are responsible for building and strengthening the capacity of development actors to plan, monitor and evaluate the development of their communities.

Our Community Development Facilitators, who are both specialist in technical aspects and generalists, are the primary animators of the PICDM.

Rural Living, Urban Living...

Different development challenges face rural and urban families, reflected in Padek's menu of rural and urban activities.

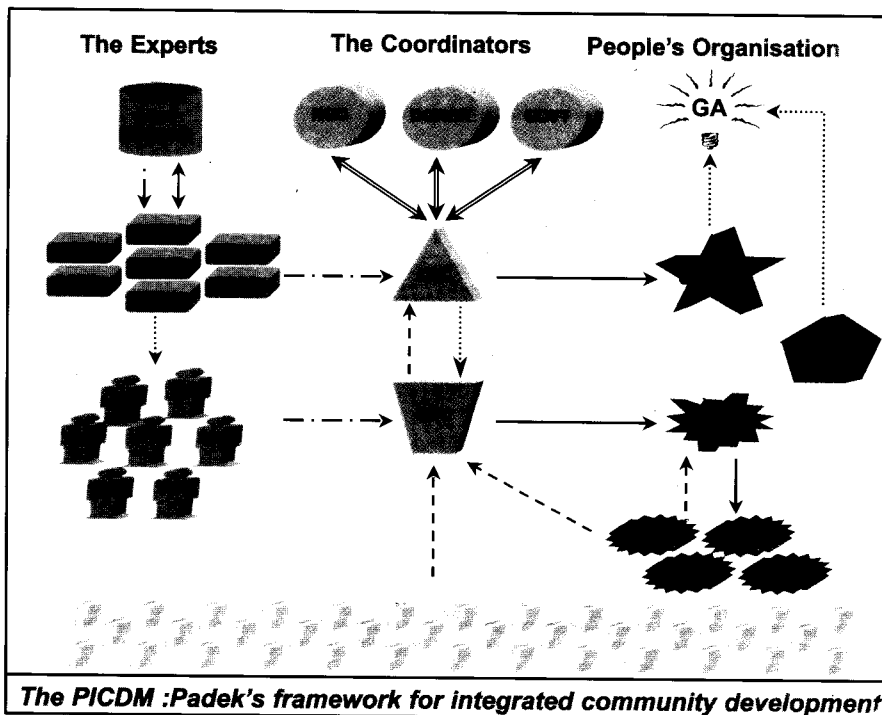
For the rural poor, Padek's sustainable farming work directly targets the need for skills and knowledge in low external-input agricultural production techniques.

We have found that, in general, literacy levels are higher in urban areas, and therefore more attention is paid to promoting literacy - adult and child - in rural ASUs.

Affordable credit is equally important to rural and urban families. Savings contributed and loans taken in urban SHGs are generally much higher in value than in rural areas, reflecting the higher costs of living in Phnom Penh.

For those living in the countryside, the challenges faced are many. Under one-third of rural families have access to sufficient clean water. Even minor ailments can become life-threatening illnesses in these areas since good quality, affordable health-care is often not available.

The expansion of Cambodia's economy in recent years has not helped the rural poor (CDRI, 2002). Falling agricultural prices work against farmers' efforts to increase land productivity. Largescale agri-businesses, which control vast amount one-third of cultivable agricultural land, are one factor contributing to landlessness in Cambodia. To date some 20% of rural households are without land, a situation expected to worsen if the pattern of development in Cambodia does not change. *(continued on page 2)*



The PICDM: Building Trust for Change

Post-conflict Cambodia is a place of great challenge for development workers. Since its inception in 1986, Padek has had as its mission to search for and "promote a sustainable pattern of development for Cambodia", at the grassroots level as well as at the national level. Padek found early on in its work that what was missing in Cambodian society, and was hampering equitable development, was trust - one remaining legacy of the three decades of war and conflict Cambodia has suffered.

In Cambodia, there exists distrust within the government horizontally and vertically, and between the people, the government and civil society organisations. Rebuilding trust requires recommencing dialogue between development actors. Social scientists have observed that it is not easy to reestablish dialogue in a country that has experienced prolonged warfare. And Cambodia is no exception.

While stakeholders - the people, the government and the donors - are unwilling and/or unable to engage in dialogue, there can be no common understanding between groups. While stakeholders do not trust each other, there can be no shared responsibility. Sustaining poverty - not development - is the outcome.

For this reason trust needs to be brought back urgently.



The role of NGOs

it is therefore important for NGOs to ensure

every development intervention contributes to promoting trust-building dialogue, particularly between the people and the government. To facilitate this dialogue, NGOs can do two things: empower the people to speak for themselves, and act as intermediaries by bringing the people's concerns and interests to the attention of the government and donors at all levels.

Strengthening the social safety net

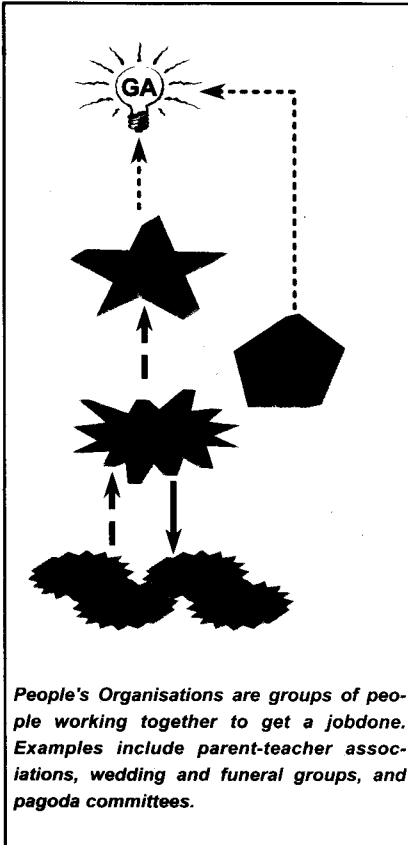
To ensure a successful outcome of dialogue, it is important that the people be informed and knowledgeable, i.e. be empowered. The task of empowering the people is complex. It requires a clear understanding of the existing social fabric:

(continued on back page)

IN THIS ISSUE	
Monitoring for Transparency2
Issues Raised by the Poor3
What is Functionality?4
Skills for Development5
Community at Work6
Timing the PICDM7
Informing to Empower8

2-People's Organisations

Self Help Groups - More than just Economics



Self Help Groups (SHGs) are the primary People's Organisation in the PICDM. It is upon these groups the PICDM is built, and through them that development interventions are coordinated.

SHGs are small civil society organisations (CSO) in which members contribute savings to a group fund from which they can borrow for their development needs. Groups devise rules, including the level of savings, interest rates to be charged and the frequency of meetings. All group members participate to approve loans to other members of their group.

More than just economics...

SHGs are village-based. Meetings are frequent, and over time members come to know each other well. Members are neighbours and share similar hopes for their community.

Within SHGs, concepts like accountability and transparency become more than just words. Elected leaders are responsible for maintaining accurate meeting and financial records, and representing the group's collective interests when necessary. Rotating leaders ensures that empowerment is widespread.

In addition to financial matters, SHG meetings are a practical vehicle for discussing a range of development issues and concerns as they relate to members and their community. This broadens members' understanding of, for instance, human rights, gender equality, environmental protection, or farmer extension skills. Discussion may be led by group leaders and/or Village Experts (see page 5), invited representatives from other organisations, or Padek staff.

Monitoring for Transparency

Actors within the PICDM have responsibilities to their community. Alone, processes of democracy cannot guarantee unbiased coordination. Elected members can go astray. Thus it was important to build a monitoring mechanism into the PICDM. The Village and Commune SHG Associations (VSHGAs and CSHGAs, respectively) take on this function.

One person from each SHG in the village is elected representative to the VSHGA. VSHGAs work with other village people's organisations to monitor the performance of PICDM Coordinators (see page 4). VSHGA leaders participate in all Village Leadership Meetings.

A similar role is carried out at the commune level by CSHGAs. In addition, it is the CSHGAs' responsibility to plan and coordinate commune annual General Assemblies.

Sharing Responsibility

Working Capital Assistance (WCA) is an interest free loan from Padek available to all SHGs once they are functioning well. These loans boost credit available to fund individual development projects.

All members must approve loans made, and all members are responsible for repayment. Sharing repayment in this way means everyone has a stake in the projects - and share motivation to make the projects work.

For example, suppose a woman takes a SHG loan to start raising pigs. It is in the interest of other group members to ensure the success of her project, as they may have to contribute should the project fail. Since the WCA (see page 5) is also in the SHG, she will be on hand to advise.

In 2002, Padek disbursed WCA loans to 241 SHGs across the five ASUs.

Padek recently surveyed SHG members across the five ASUs. Respondents identified the following six issues as most critical viz. the functioning and sustainability of their SHGs:

- Literacy and numeracy skills need further strengthening
- Bookkeeping skills need further strengthening
- Some group members ignore group rules
- Community Development Facilitators are too active in group meetings
- Office bearers do not rotate - the same people are always re-elected
- How will groups access affordable credit -like WCA - after Padek phases out of their areas.

Self Help Groups will be discussed in more detail in a forthcoming issue of our Informing to Empower Bulletin.

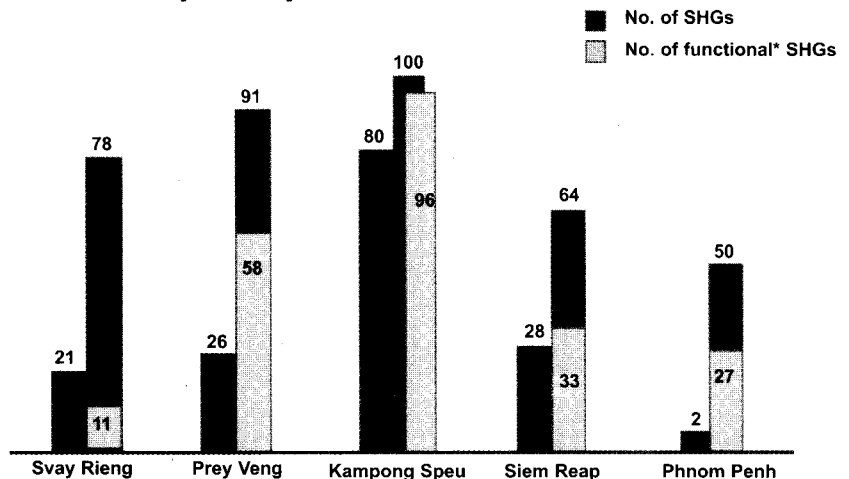
Where Padek works....

(From Page 1)

The urban poor come mainly from rural areas. While rural poverty is more wide-spread (43% of the rural population, as compared 11% urban), the situation for the urban poor is arguably more dire.

Phnom Penh is not sufficiently prepared to meet the needs of the influx of newcomers as far as health, education, housing, and employment services are concerned. Migrants are forced to congregate in slums, which may easily become breeding grounds for discontent, threatening Cambodia's new found stability.

Self Help Groups across 5 ASUs: 1999-2002



* For an explanation of 'Functionality', see page 4

3- General Assembly

Listening to the Poor

The General Assembly (GA) is a commune-wide gathering of the people and their representatives. Invited participants include community leaders, district and provincial RGC, NGOs, donors and members of other civil society organisations.

The GA provides a forum for the people of the commune to express their concerns and aspirations. It is a form of face-to-face advocacy in which the people are confident to participate.

In various ways, invited participants have obligations to the people of the commune, and therefore a duty to take action. At the GA, the people can call their representatives to account for progress, or lack thereof, towards fulfilling these obligations at the commune level.

Facilitating commune level GAs is one example of Padek's efforts to encourage dialogue between the people and the government in particular. Padek's role is to translate the issues discussed at the GA and advocate for them, at the national level, until the people can do this for themselves. This, we hope, will trigger a process of addressing grassroots' issues at the national policy level.

A forum for listening to the poor: Chea Klang GA

In 1999, a GA was organised in Chea Klang commune, Prey Veng province. The Secretary of State of the Ministry of Rural Development, the governors of Prey Veng province and district, heads of various provincial and district departments, over three hundred community members and Padek staff all attended the meeting.

Several weeks before the GA, the people

Issues Raised by the Poor

Since the first GA in 1998, there have been 13 General Assembly meetings convened in Padek's 5 ASUs.

Issues raised have included:-

- ➔ exploitation of farmers by middlemen purchasing farm produce
- ➔ the incidence of domestic violence
- ➔ social insecurity and theft
- ➔ high cost and availability of electricity in the city
- ➔ deforestation and hunting of wildlife
- ➔ unscheduled 'fees' levied by teachers and healthcare workers
- ➔ the sale of Baryarb and Popeay Lakes in Phnom Penh to private interests

Requests made for assistance have included:

- ➔ settling land disputes
- ➔ enforcing fishing lot boundaries to halt breaching by rich land owners
- ➔ controlling the import of food from neighbouring countries
- ➔ providing rice price support
- ➔ addressing the special needs of the poorest of the poor
- ➔ clearing mines in effected areas
- ➔ constructing/repairing village schools
- ➔ exempting the poor from medical fees in emergency cases
- ➔ food for work to construct ponds, roads and dams
- ➔ improving communication between the people and the government
- ➔ clarifying and/or enforcing village land boundaries

of Chea Klang met many times to discuss issues of concern they wished to bring to the attention of the authorities. On the day of the GA, the people presented these concerns to the authorities, and provided them with a written record as well.

A few months after the meeting Padek, as the people's representative, received a copy of letter to several line ministries from a Senior Minister in the Council of Ministers. The letter from the people of Prey Veng was attached. The note requested that line Ministries explain government policy to the people.

Getting Result: Svay Chek GA

In early 2002, the military took control of

900 hectares of farmland worked by over 200 families of two villages in Svay Chek commune, Siem Reap Province, since 1979. The villagers did not take this encroachment lightly, repeatedly removing posts erected around the land and protesting to village leaders, to no avail.

Padek began working in Svay Chek commune around the same time as the dispute started. An ASU-wide GA was arranged for December 2002 in Siem Reap. Prior to the day, a list of concerns to be raised was distributed to all officials (RGC, NGO and other civil society) invited to attend the meeting. Of course, Svay Chek's land dispute was high on the agenda.

One recipient of this agenda was the new District Governor. This man worked quickly: he approached the relevant military leaders who agreed, one day before the GA, to end the dispute and return the land to the villagers.

The question remains as to where the military will move. Nonetheless, the experience of the villagers in Svay Chek illustrates the potential for resolution of conflict, peacefully, through dialogue conducted in neutral fora such as the GA. It is the responsibility of NGOs to provide such platforms for dialogue until the people, through grassroots' civil society, can seek and secure such opportunities themselves. *

Enabling the Poor to be Heard

Organising the GA is a big job. It is the responsibility of the CSHGA to conduct discussion in all villages of the commune to identify the most pressing concerns, and to ensure these concerns are addressed during the GA meeting. Despite the hard work, everyone agrees it is a valuable exercise:

"Until this meeting I had never seen the government's face."

—Villager

"Sometimes the problems raised by the villagers at preparation meetings are small, and we can resolve them on the spot. Others, bigger problems, only the government can solve - these go on the GA agenda."

—CSHGA Chief

"The GA is enabling people to realise their right to expression, as stated in Cambodia's Constitution."

—Provincial Governor

"This is the second GA I have

attended. It is a good meeting because it provides the poor in remote areas with an opportunity to express their concerns to authorities and to petition for assistance in finding solutions."

— District Military Commander

"The people raised so many issues at preparation meetings the GA could have lasted three days!"

— Padek CDF

"I will tell everyone in my village what I have heard here today."

— Villager

4 - The Coordinators

VDC and CDC - working together for change

Within the PICDM, Padek works with two groups of Coordinators - Village Development Committees (VDC) and Commune Development Committees (CDC). Every adult in a village can both vote in and stand for election to the 5 person VDC. The CDC comprises the leader of each VDC within the commune. To work well, it is best if Padek works with all villages in the commune.

Village Level

VDCs facilitate regular Village Leadership Meetings with other important leaders within their village. Participants include the village chief, VSHGA leader, PICDM Village Expert representatives, Commune Council members, monks and village elders.

As elected representatives of the people, it is the responsibility of VDCs to guide planning deliberations and to ensure critical issues receive due attention. They must be mindful of directing special attention to the most disenfranchised members of their community, so their voice too is heard.

Commune Level

Development plans - for example, repairing an intervillage road, advocating for the construction of a school, organising International Women's Day celebrations - will often require coordination between villages in the commune. In these cases, CDCs must facilitate regular meetings with other commune leaders to plan and monitor inter-village cooperation.

CDCs guide communities in mobilising internal resources - time, labour, materials and

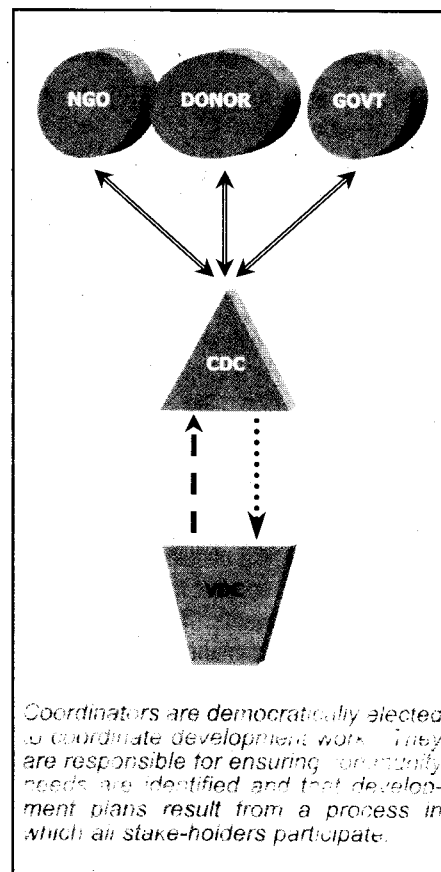
finances - in order to achieve community projects. When plans cannot be achieved without external assistance, CDCs are responsible for contacting potential sources of assistance from the government, NGOs and/or other civil society organisations in order to mobilise the required support.

Capacity Building

Padek works to improve the administrative and management capacity of VDC and CDC members through training in skills including leadership, meeting facilitation, communication, proposal writing, and project management, planning, monitoring and evaluation. It is also very important that Coordinators have a clear and correct knowledge of human rights, conflict resolution and gender equity, which Padek provides in conjunction with external specialists when necessary.

As Coordinators must work with leadership structures in place - the Commune Councils for example - it is important that external bodies too are informed of Padek's development philosophy and strategies. Local authorities and other influential community members are invited to participate in most trainings facilitated for the VDC and CDC.

By the end of 2001, 40-50 percent of VDC and CDC in each ASU were described as fully functional (see 'What is Functionality of CSOs?', below). These are typically Coordinators with whom Padek has been working for some time.



Phasing Over

Every year, Padek facilitates a three-day strategic planning session. Management and staff meet with CDC leaders and government officials to discuss progress over the year and to confirm plans for the year ahead.

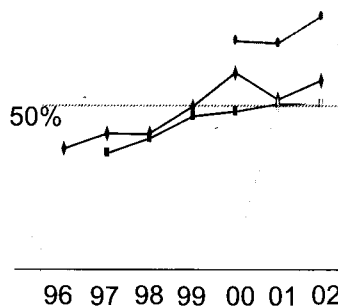
In 2002, Padek's attention turned to 'phasing over' complete control in some communities. The CDC leader of one such community, Popeus, in Prey Veng ASU, adeptly explained why Padek wants to 'phase over': "We believe we have begun building a community which is sustainable. We can strategise and manage our community's development... We are able to facilitate democratic elections... Our community's women are well represented."

Padek expects that the process of 'phasing over' will take 1-2 years (see "Timing the PICDM", page 7, for further details).

Padek hopes that communities from the 22 communes comprising our ASUs will become functional Community Based Organisations (CBO). Padek will continue to strengthen the CBOs' capacity, in particular to link micro-macro issues in the modern, globalised economy, to establish and maintain relations with a variety of people's organisations for exchange of experience, with a view to becoming more active in influencing national policy formulation.

Women in VDC and CDC: 1999-2002 (% total members)

- + Chea Khlang, Prey Veng
- + Leang Dai, Siem Reap
- Mukda, Svay Rieng
- + Psar Kandal 1, Phnom Penh



Note: Paded in Gender Policy, stipulates that at least fifty percent of leadership positions should be held by women in all the...

What is Functionality of CSOs?

Padek assesses the functionality of civil society organisations within the PICDM, on a scale from 0-100%, based upon the following six criteria:

- capacity to facilitate meetings and make decisions collectively and democratically
- capacity in planning and managing community development activities that are not detrimental to other segments of the population nor future generations.
- ability to mobilise and utilise, with transparency, internal and external resources for the development of the community
- ability to foster solidarity and community spirit
- ability to serve the needs of disadvantaged groups, including women, in the community
- ability to establish links with similar and related organisations and institutions for sharing experience and/or advocacy

5 - The Experts

Skills for Development

Padek staff and external trainers work to build the capacity of seven key Expert groups within the PICDM (see *In Brief*, opposite). Other Expert groups can emerge in response to local needs, (see *Building a Better Future*, below).

Local people helping local people

Experts work in the village they call home. Villagers will more readily trust a local person, and Experts will understand individual circumstance of people in the village requiring assistance.

Each village has two Experts - a man and a woman - in each area of work. There are few pre-requisites: what is most important is the Experts' willingness and ability to learn and provide a service to their fellow villagers.

Informing development plans

Village Experts come together to form various Commune Expert Committees (CEC) at the commune level. A form of paraprofessional committee, experts work with or act as advisors to VDC and CDC on technical matters in village plans and projects.

CECs coordinate village activities within their area of experience, and collaborate with Padek and other external experts to access resources. Such meetings also provide an opportunity for CECs meet regularly the Experts to compare conditions in the villages, to discuss current concerns and share information and strategies.

Capacity Building

Experts receive regular technical training and refresher courses relevant to their field from Padek staff and external consultants.

Padek strengthens the extension skills of Experts by conducting 'Training of Trainer' courses. This deals specifically with improving the Experts' ability to extend this knowledge to other farmers.

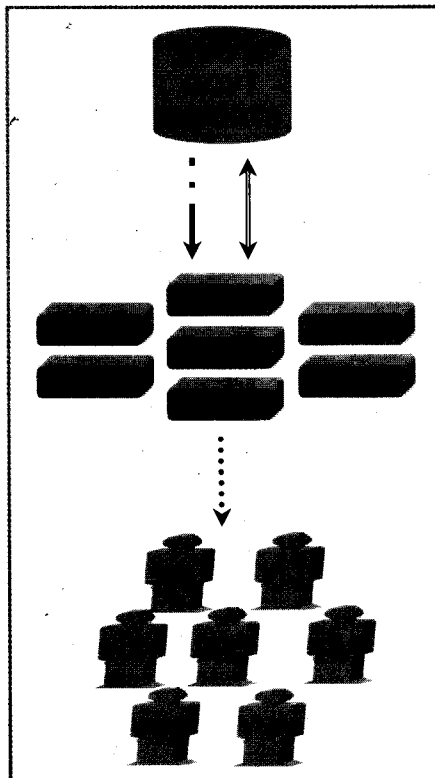
A service for the future

The CEC are paraprofessional committees which earn the respect of community members through fairness and compassion in providing reliable services. Their activities fill critical service gaps in the village, enabling access to appropriate knowledge and out-of-reach assistance.

Bringing farmers together

Padek encourages farmer-to-farmer activities, not only within a commune, but also across provincial borders, with the hope of nurturing a common vision of national development. It can be done through training sessions conducted across ASUs, or exposure trips to learn about other farmers' experience.

By Low, a village gender trainer from Por Chamroeu commune in Kampong Speu province, joined gender training conducted in Siem Reap in 2001. "I met and made friends with people from other places. I picnicked at Angkor Wat, and I saw the nature and beauty of my country for the first time."

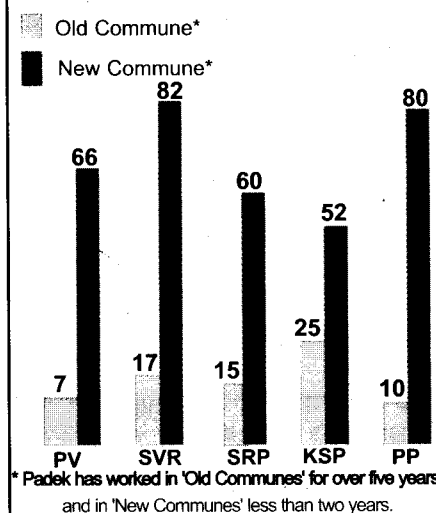


Experts are resource people known for their skills throughout their community. They live in the community, and are on hand to provide assistance on a personal level.

Experts may charge for their services, to cover costs - for instance, purchase of vaccines, or transportation.

Padek hopes the village-based nature of the Expert system will evolve into a self-standing community contract with incentive based on low remuneration for service, and more importantly, on a sense of Experts fulfilling their responsibility to help those in need in their village by providing valuable public services.

Families Short of Food: 2002 (% total families)



Experts, In Brief...

CSAC (Commune Sustainable Agriculture Committees) provide technical support and training to farmers on rice, vegetable, fruit and secondary crop production using sustainable, low external-input methods. This includes maintaining and sustaining soil quality, non-chemical pest management, and how best to use available water resources.

CLAC (Commune Livestock Agents' Committees) provide training to farmers on caring for livestock, including feed and shelter, disease prevention and treatment, and information on marketing livestock for sale. Committees conduct regular vaccination days upon request of farmers, sometimes in collaboration with government animal health offices.

C FEC (Commune Fish Extension Committees) provide technical support and training to fisher-farmers on fish raising, including care from fry to fish, transportation methods and pond construction and maintenance.

CLTC (Commune Literacy Teacher' Committees) conduct adult literacy classes and coordinate with district adult education offices for students examinations. They keep records on literacy levels in the villages and oversee mobile library use.

CMC (Commune Midwives' Committees) inform village women about pre- and post- natal healthcare, and how to care for their babies. Midwives assist with birthing, and can provide information on family planning.

CHAC (Commune Health Agents' Committees) regularly attend SHG meetings to provide information on issues including nutrition, HIV/AIDS and common disease. They work with health officials when disease outbreaks occur, and arrange vaccination days for children and pregnant women.

CGTT (Commune Gender Training Teams) provide training on gender awareness and mainstreaming. They participate in commune coordination processes to ensure gender concerns are carefully considered, and that the communes' women are active participants in the development of their communes.

Building a better future

As anyone who has visited Siem Reap lately will know, workers with construction skills are in great demand as the tourism boom fires massive growth in the town.

In 2000, Siem Reap ASU provided assistance for a group of men to attend a construction course conducted by ILO. All successfully completed the training, and subsequent to it were able to find work on construction sites around the town.

Recently the men have taken their job security a step further. They have joined together to form a construction group. The group has just completed their first project and are looking for the next.

Leang Dai's Stone Mason's group provide a good example of the replication possibilities the PICDM presents. Combining their construction skills with the 'art-of-working-together-skills' gained by involving with Padek, these men are collectively taking advantage of the expanding local economy to realise dignified development for themselves and their families.

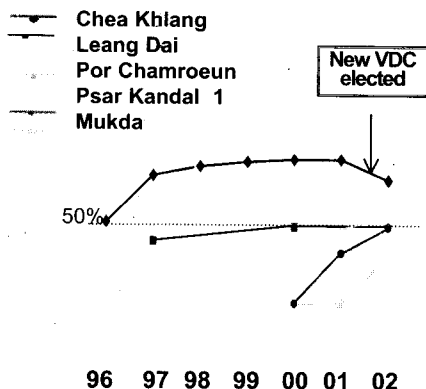
6 - Community at Work

Padek's Development Objectives

Padek has four development objectives, each measured using several impact indicators. Some of these indicators are reported below.

1: Organisation Building

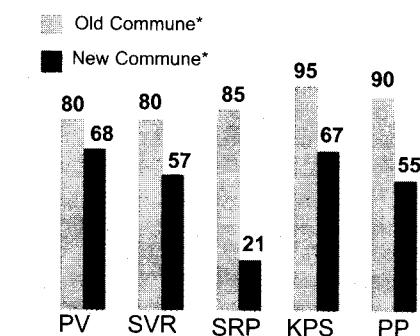
Civil society organisations capable of managing and coordinating resources for the total development of their communities.



Functionality* of VDC

* For an explanation of 'Functionality', see page 4

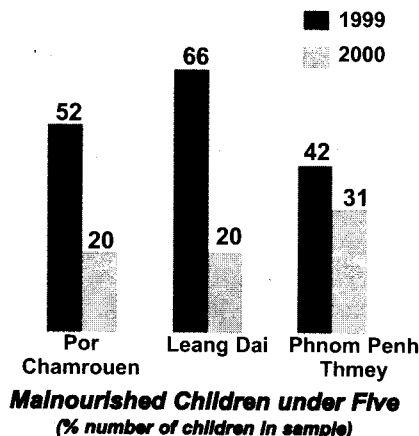
3: Education & Culture



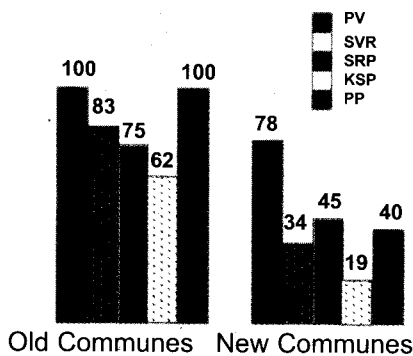
* For an explanation of 'Functionality', see page 4

2: Food Security & Income Generation

Civil society organisations capable of improving food security and income of their communities.



4: Health



* For an explanation of 'Functionality', see page 4

Coordinating Flood Relief

Many areas in Prey Veng suffered serious damage in the floods of 2001. This included 25 villages in Padek's ASU.

In their capacity as Coordinators, the VDC and CDC from the effected communes worked together to collect data upon which to conduct an impact analysis. The team then identified the families in the villages most in need of emergency assistance.

With their assessment in hand, the team petitioned Oxfam (through Padek) for assistance, which they received and distributed as per the team's needs assessment. The whole process took one month.

Six months later, the waters had receded and people were attempting to repair the damage. The Coordinators carefully monitored the situation of flood victims, and soon saw the need for rehabilitation works.

In collaboration with community members government officials and Padek, the coalition successfully petitioned to Oxfam for seed, irrigation pumps and assistance in raising wells above water level for access in case of future floods.

Svay Rieng SDA

The Svay Rieng School Development Association (SDA) consists of teachers and parents of students living in the area. The group meets regularly to plan and discuss activities to promote education for all children. They work together to develop school curricula which strengthens 'life skills', including gender, agriculture, health education, dress-making, carpentry, and environmental awareness.

The SDA has also used its collective voice to lobby the District Education Office. In addition to securing buildings and equipment, Svay Rieng's SDA successfully appealed for poor students in the area to be exempted from paying nominal school fees levied.

*

VSA's results.

We met a VSA who sang the praises of compost. It was cheap, easy to produce and it really did work. Her two pits were ready for use in three months she told us, turning the compost with gusto.

There was also a small, basket-like compost container on her land. She had heard of this method from another VSA, and she was testing it. It produced very good quality compost in a short period of time, but she was yet to be convinced. The basket had to be lifted everyday to aerate the compost, which she found difficult as it was heavy.

Still, she saw the benefit of it for families with men in the home (she is a widow), and would continue producing compost this way at least for the next season. "Maybe other people will use it," she said.

In 2001, 92 percent of families in Leang Dai use some form of compost on their land, as compared to 21 percent of families in 1998.

Sustainable Agriculture - the Roots of Food Security

There are many fields around Leang Dai dented with corrugation-like ripples. "Watermelon," says Kho Chandara, Manager of Siem Reap ASU, 'the SA way'. She explains: a man ploughs the fields and digs a hole, into which his wife places compost and finally a watermelon seed.

In the past farmers planted on flat land, producing small watermelons with a low market price (since the fruit is sold by truckload, and it takes a lot of small water-melons to fill a truck). The watermelons are much bigger now, so the people earn more - big watermelons fill more trucks.

In Leang Dai today, a wide variety of fruit and vegetables are being grown organically for family consumption. Corn, long bean, pumpkin,

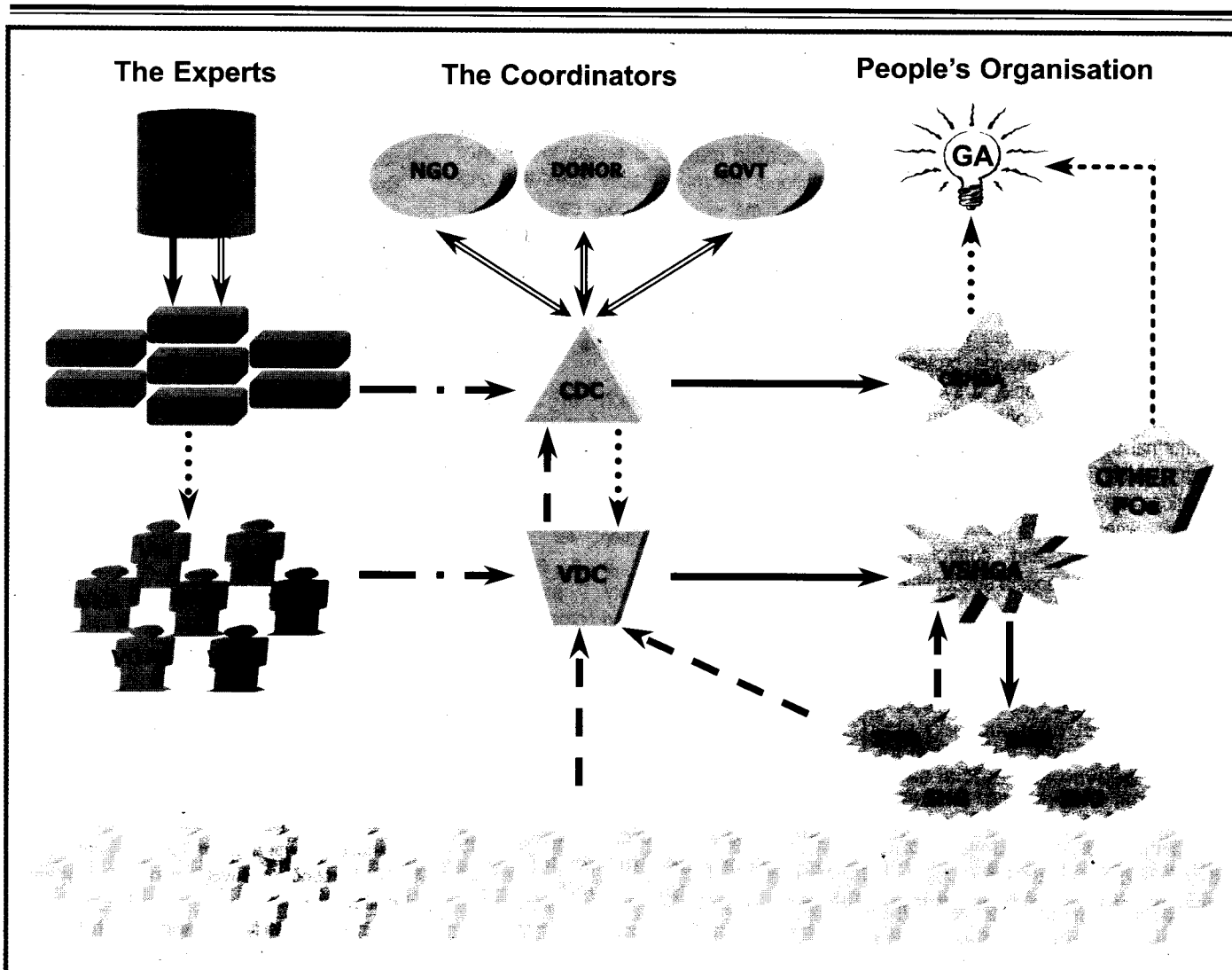
mushroom, papaya, cucumber, wax gourd, sugar cane, banana, the list goes on. Farmers experiment with different crop combinations, based on sustainable best practice elsewhere, and the hard work is bearing fruit.

In 1996, 80 percent of families in Leang Dai commune experienced rice shortage for at least 3 months, and two thirds of a sample of children under 5 years' were malnourished. In 2002, the proportion of malnourished children has fallen to 20 percent. Fifteen percent of families still experience food shortage.

Food security through crop diversity

Often VSA's farms become field schools. They test new seed and techniques, and other farmers can decide if it is something they wish to try for themselves, based on the

7. Putting It All Together



It is Padek's challenge to build and strengthen civil society organisations. We do this primarily through a process of facilitating the formation of the three actor groups within the PICDM, and fostering interrelations between these groups based upon experiencing the development opportunities possible when people work together.

These interrelations include:

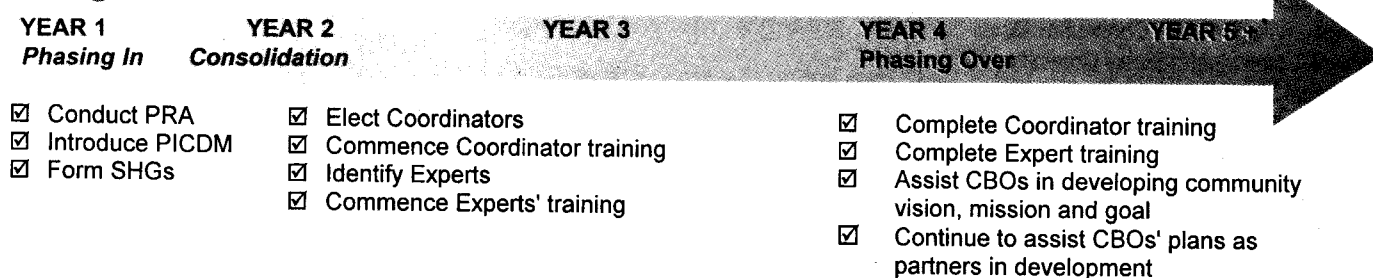
- Representation: act as a spokesperson for somebody
- Accountability: required or expected to give an explanation for one's actions
- Expertise: expert knowledge or skill, especially in a particular field
- Coordination: cause (different parts) to function together efficiently
- ===== Collaboration: work together with others to create or produce something

(From: Oxford Advanced Learner's Encyclopaedia Dictionary, 1992)

What is 'civil society'?

Padek's definition of a civil society organisation is a group of people who voluntarily come together and are committed to addressing concerns related to poverty alleviation by safeguard each other's interests without detracting to any member of the group or other segments of society.

Timing the PICDM



About Padek

Building Trust...

(from page 1)

some social structures are liberating, others oppress people and perpetuate poverty. *Provas Dai* (taking turns to help each other) is a liberating structure that must be nurtured. Local users are an oppressive structure. The belief that girls do not need to know how to read or write is an oppressive structure.

In many poor societies, where the government does not provide protection and security for the people, a system of patron-client relations often flourishes. This informal system becomes a medium through which social and economic transactions are carried out. However, in situations where there exists gross disparity in power and control over resources, the poor become susceptible to abuse.

Thinking about nets

Where social services are missing, gaps in the net open up and poor (small) people fall through. Tightening the weave of the social safety net requires introducing structures to fill gaps in the net, providing the poor with more options through which to seek assistance.

The PICDM is designed to replace exploitative patron-client relations. It aims to do this by providing alternative structures at the community level in order to strengthen the social safety net and thereby reduce the risk of abuse from oppressive social elements.

Community Organising for Empowerment

Padek uses the PICDM to fulfil the first role of NGOs - empowerment. The model builds on the concept that community development can only be successful when it is preceded by careful community organising. At a time when market forces are pushing people apart, into their own individual spheres, it is important to invest in bringing people together to take advantage of growth resulting from economic liberalisation.

The actors in the PICDM - Self Help Groups, Village and Commune Development Committees, Expert Committees - are Padek's effort in community organising for empowerment. These actors are interdependent and are accountable to one another in a way that brings about the social cohesion needed for these communities to develop equitably towards self-sufficiency.

Conveying the Voice of the Poor

Padek's role as intermediary conveys the voice of the poor, linking and translating grassroots issues to influence national reform. Padek does this until such time when the poor can speak for themselves, through civil society organisations, advocating for the government to fully assume its designated roles and responsibilities in providing protection and security in a sustainable way for all Cambodians.

With the foundation of a vibrant grassroots civil society that the PICDM promotes, the impetus for change based on grassroots' realities will gain momentum. This is given the understanding that an important ingredient for a liberal democratic society is a culture of flourishing civil society - associations, clubs, committees, and organisations - built around issues of an economic, social, cultural or political nature that affect people's livelihoods.

" The true development of human beings involves much more than mere economic growth. At its heart there must be a sense of empowerment and inner fulfilment."
- Aung San Suu Kyi

SHGs - Potential for Change

The frequent and regular meetings that the SHGs require are practical vehicles for people to get to know one another, to share aspirations and problems, and to create a common vision of how they would like their community to look in the future.

These meetings help foster the concepts and values of solidarity, democracy, social justice, transparency, accountability, and - no less importantly - confidence in one-self within the community.

For women, SHGs are fora for gaining experience in voicing their opinions, putting forward initiatives, learning the discipline of groups and functioning as fully active participants in the community. This in turn prepares women for larger forums.

Facilitating the formation of SHGs is Padek's entry activity to a community. Doing so introduces the community to the potential for change when people work together and to the fact that individual gain can be enhanced through cooperation by many.

About Padek

Padek was founded in 1986, but its existence goes back to 1981 at which time it was a consortium of five donor organisations, Oxfam Belgium, Oxfam America, Oxfam Hong Kong, FOS and NOVIB.

The PICDM is a consolidation of Padek's experience in community development in Cambodia, and evolved in reaction to the need for Padek to develop a clearer framework for its work across its five ASUs. It was introduced in 1999.

Padek management, staff and community counterparts have committed to the PICDM: as a guide to planning interventions which build the capacity of all stakeholders; as a framework within which to regenerate grassroots civil society, and as a way to promote just outcomes, not through violent conflict, but rather through a conscious distribution of resources in favour of the poor, in ways the people themselves can control and direct.

Informing to Empower

At the beginning of 2002, Padek began a 3-years project entitled "Informing to Empower". The project aims to address two interrelated issues, arising out of three decades of war and conflict, that are hindering Cambodia's development: poverty and distrust.

The project will further Padek's trust building and poverty alleviation work in two ways:

- encouraging information and knowledge exchange between all stakeholders to assist them in identifying real root causes of poverty and to attack it, and
- encouraging active participation of all stakeholders, especially the government and the people, in formulating and introducing reforms aimed at reducing and ultimately eliminating poverty in an equitable way.

This document is an output of Padek's Informing to Empower project.

padek

Partnership for Development in Kampuchea

Office: #72, St. 360

Phnom Penh

Mailing: P.O. Box 554

Phnom Penh

Tel: 855-23-362-779

Fax: 855-23-216-224

Email: padek@everyday.com.kh

Website: www.padek.org

This publication is supported by the EC and NOVIB.

Published February 2003