

សៀវភៅណែនាំ

សំរាប់

គ្រូបង្រៀន, សាលារៀន និង សហគមន៍
លើមុខវិជ្ជា វិទ្យាសាស្ត្របរិស្ថាន និង កសិកម្ម
ផ្នែកលើកម្មវិធី សាលារៀនស្រែ អាយតីអ៊ីម



កម្មវិធី អាយតីអ៊ីម * លើសាលារៀន

* វិទ្យាសាស្ត្របរិស្ថាន ថែទាំដំណាំ

អង្គការអប់រំពិភពលោក នៅកម្ពុជា

ភ្នំពេញ

ថ្ងៃទី ៣១ ខែឧសភា ឆ្នាំ ២០០០

ខ្លឹមសារនៃសង្ខេបការងារ

ទំព័រ

ការប្តូរការងារ ពេលវេលាស្របច្បាប់និងកិច្ចការ	៣
សេចក្តីផ្តើម	៤
ជំពូក១: តើអាយតិវុធច្បាប់ជាអ្វី?	៥
អាយតិវុធច្បាប់វិធីធ្វើស្រែ	៥
អាយតិវុធច្បាប់វិធីសិក្សា	៥
កម្មវិធីអាយតិវុធនៅកម្ពុជា	៦
កម្មវិធីអាយតិវុធនៅសាលាស្រុក នៅកម្ពុជា	៦
ជំពូក២: អាយតិវុធច្បាប់សំរាប់សិស្ស គ្រូ និង សហគមន៍របស់ពួកគេ	៨
លេក្ខន្តីមានអាយតិវុធច្បាប់?	៨
លេក្ខន្តីយើងចង់ប្រើអាយតិវុធច្បាប់សិស្សានុសិស្ស?	៨
លេក្ខន្តីគ្រូបង្រៀនគ្រូបង្រៀនអំពីអាយតិវុធច្បាប់?	៩
តើអាយតិវុធច្បាប់អ្នកទាំងអស់រាប់សាលានិងសហគមន៍តាមវិធីណា?	១០
ជំពូក៣: ការរៀបចំសវនាឡើងវិញនៃសិស្សានុសិស្សអាយតិវុធច្បាប់ក្នុង	១២
ការចាប់ផ្តើមធ្វើផែនការសាលាស្រុកសិស្សានុសិស្ស	១២
ធនធានដែលគេត្រូវការចាំបាច់សំរាប់បើកសាលាស្រុកសិស្សានុសិស្ស	១៣
ជំពូក៤: ការរៀបចំសវនាឡើងវិញនៃសិស្សអាយតិវុធច្បាប់ - ដំណាក់កាលដំបូង	១៦
ដំណាក់កាល១ ដល់៧	១៦
បញ្ជីសម្រាប់ និង ផ្សេងៗទៀតសកម្មភាព	១៩
រូបថត	
ជំពូក៥: ការបណ្តុះបណ្តាលគ្រូតាមរយៈសវនាឡើងវិញនៃសិស្សអាយតិវុធច្បាប់	២០
សិក្សាអំពីខ្លឹមសារ និង បញ្ញត្តិវិទ្យាសាស្ត្រអនុវត្ត និង កសិកម្ម	២០
សិក្សាអំពីលំនាំនៃការសិក្សា	២០
ការស្រុក និង យកចំណី, ជំនាញទៅអនុវត្ត	២១
ចេតនាសម្រាប់គ្រូបង្រៀន និង ការអប់រំបុគ្គលិកសកម្មភាពសិស្ស	២៥
ជំនាញរួមគ្នា	២៦
ជំពូក៦: តួនាទីរបស់គ្រូបង្រៀន	២៨
គ្រូបង្រៀននៅសាលា និង កំរង	២៨
ការណែនាំខ្លឹមសារ និង គំនិតអាយតិវុធច្បាប់ក្នុងស្រុកគ្រូបង្រៀន	២៩
ការធ្វើការជាមួយគ្រូបង្រៀនក្នុងសាលា និង កំរង និង សកម្មភាពប្រចាំថ្ងៃចេតនាសម្រាប់	៣៣
ការចូលរួមក្នុងសកម្មភាពសាលាស្រុកសិស្សានុសិស្ស និង បណ្តុះបណ្តាលអាយតិវុធច្បាប់ ផ្ទៃក្នុងសាលា	៣៣
ការទ្រទ្រង់ដល់គ្រូបង្រៀន	៣៤
ជំពូក៧: អនាគតនៃអាយតិវុធច្បាប់សវនាឡើងវិញ និង ការអប់រំ នៅកម្ពុជា	៣៦
ការបណ្តុះអាយតិវុធច្បាប់ប្រព័ន្ធអប់រំជាតិ	៣៦
សេចក្តីសង្ឃឹមសំរាប់និរន្តរភាពនៃសកម្មភាពអាយតិវុធច្បាប់សាលាស្រុក	៣៦
គ្រូបង្រៀនជាធនធានចម្បងរបស់សហគមន៍	៣៧
អាយតិវុធច្បាប់...សំរាប់គ្រូបង្រៀនផ្ទៃក្នុង និង សំរាប់កសិករផ្ទៃក្នុង	៣៧
ធនធាន	៣៩

អារម្ភកថា ទី១២ ទស្សក

ក្រសួងអប់រំយុវជននិងកីឡា (ទៅកាត់ថា អយក) ធ្លាប់ជួយប្រើប្រាស់កម្មវិធីអាហារិកម្មដែលត្រូវអភិវឌ្ឍតាំងពីឆ្នាំ១៩៩៨ ។ កម្មវិធីនេះត្រូវបានបំណែកការគ្រប់គ្រងដោយអង្គការសិក្សាប្រចាំប្រទេសកម្ពុជាដែលបានចាប់ផ្តើមនៅថ្ងៃទី១៤ ខែមិថុនា ឆ្នាំ១៩៩៩ ។ ក្រសួងអយកចាត់ទុកថា កម្មវិធីអាហារិកម្មគឺជាកម្មវិធីដ៏សំខាន់បំផុត ដែលមានការងារប្រតិបត្តិ និង ធ្វើយោបាយនិងគោលនយោបាយថ្នាក់ជាតិរបស់ក្រសួងអយក និងកម្មវិធីសិក្សា ។ កម្មវិធីនេះពិតជាមានសារៈប្រយោជន៍ណាស់ចំពោះប្រជាពលរដ្ឋដែលបានប្រើប្រាស់សេវាប្រជាពលរដ្ឋដែលបានប្រើប្រាស់សេវាសិក្សា ។

លក្ខណៈដ៏សំខាន់ៗ ដែលក្រសួង“អយក”ចាត់ទុកថាកម្មវិធីអាហារិកម្មមានសារៈប្រយោជន៍នោះគឺ៖

- ការប្រើប្រាស់សិក្សាសិស្សប្រចាំប្រទេស និង វិធីសិក្សាអង្គការសិក្សាសិស្សសកលជាតិ
- ការប្រើប្រាស់បរិស្ថានជំនាញបច្ចេកទេស
- ការប្រើប្រាស់ប្រទេសបរទេស ដែលក្រសួងក្នុងប្រទេសកម្ពុជាសិក្សាសិស្ស និង សិក្សាសង្គម
- ប្រសិទ្ធភាពនៃការណែនាំសិស្សសិស្សឱ្យអនុវត្តការងារវិទ្យាសាស្ត្រអនុវត្ត រួមបញ្ចូលទាំងការចូលរួមដោយផ្ទាល់ក្នុងការងារស្រាវជ្រាវ និង អភិវឌ្ឍន៍នានាខាងវិទ្យាសាស្ត្រ ។
- ការប្រើប្រាស់ និង អភិវឌ្ឍន៍នានាផ្នែកភាសា និង គណិតវិទ្យា
- ប្រសិទ្ធភាពនៃការបង្រៀនចំនេះដឹងសាលារៀន និង សេចក្តីយល់ដឹងអំពីសេវាសិក្សាសិស្សបច្ចេកទេស និង មានគុណភាព កសិកម្មកសិកម្ម និង គ្រប់គ្រងសាលារៀនសិស្សសិស្ស
- ការផ្តល់សេវាសិស្សសិស្សសាលារៀនបច្ចេកទេស ដែលមិនមានលក្ខណៈបច្ចេកទេសសិក្សាសិស្ស
- ការអភិវឌ្ឍន៍នានាផ្នែកគ្រួសារ ដែលអាចធ្វើការជាមួយគ្រួសារប្រចាំប្រទេសកម្ពុជា និង សាលារបស់ខ្លួន
- ការបង្កើតឱ្យមានគ្រួសារសំរាប់ជាគ្រូបង្រៀនកសិកម្មផ្សេងៗទៀត ក្នុងសេចក្តី និង ពង្រីកគុណភាពក្នុងសាលារៀន និង សេចក្តី ។

ក្រសួងអយកប្រគល់ការងារនេះឱ្យទៅអង្គការមិនមែនរដ្ឋាភិបាល អង្គការអន្តរជាតិ និង គណៈកម្មការសាលារៀន សេចក្តីយល់ដឹង ។ ការងារនេះធ្វើឱ្យអាចបង្កើតអភិវឌ្ឍកម្មវិធី និងធ្វើឱ្យមាននិរន្តរភាពប្រចាំប្រទេសកម្ពុជា ដោយធានាថា កម្មវិធីអាហារិកម្មសិស្ស អាហារិកម្មសិស្សសិស្ស និង ពង្រីកទៅតំបន់ផ្សេងៗទៀតក្នុងប្រទេសកម្ពុជា ។

សេចក្តីផ្តើមនៃសៀវភៅណែនាំ

កម្មវិធីអាយភីអិចស៊ីមសេសាណាជ្រុងជុំកម្មវិធីចម្បងសំរាប់សាលាជ្រុងជុំនៃកម្ពុជា ។ កម្មវិធីនេះណែនាំសិស្សានុសិស្ស និង គ្រូបង្រៀននូវគំនិតសំខាន់ៗនៃវិទ្យាសាស្ត្រផ្នែកវិស្វកម្មនិងកសិកម្ម ។ កម្មវិធីនេះមានប្រយោជន៍ណាស់សំរាប់សិស្សនិងគ្រូបង្រៀនជន ចមដែលជាក្រសួងប្រកបរបរធ្វើកសិកម្ម ។ កម្មវិធីប្រើវិធីបង្រៀនដែលគេហៅថា "វិធីសាស្ត្រសិស្សបង្រៀន" ដែលជាកម្មវិធីប្រកប ក្រសួងអាយភី កំពុងជំរុញឱ្យលោកគ្រូអ្នកគ្រូប្រើប្រាស់ពេលវេលាបង្រៀន ។

នៅកម្ពុជា កម្មវិធីអាយភីអិចស៊ីមសេសាណាជ្រុងជុំ ដែលគេហៅថាសាលាជ្រុងជុំសិស្សានុសិស្សត្រូវបានចាប់ផ្តើម នៅឆ្នាំ១៩៩៦ និង ធ្វើពិសោធន៍ជាផ្លូវការទើបតែក្នុងឆ្នាំ១៩៩៨ប៉ុណ្ណោះ ។ តាមរយៈកម្មវិធីសាលាជ្រុងជុំសិស្សានុសិស្សនេះ គេមើលឃើញ យ៉ាងច្បាស់នូវស្ថានភាពខ្ពស់នៃការជំរុញគ្រូបង្រៀនដោយប្រើប្រាស់វិធីសាស្ត្រសិស្សបង្រៀន ដែលប្រើប្រាស់បរិស្ថានធម្មជាតិ ជាធនធានបង្រៀន និង ជ្រុងជុំ ។ សាលាជ្រុងជុំសិស្សានុសិស្ស ទោះជាយ៉ាងនេះក៏ដោយ ត្រូវបានចំណេញការយ៉ាងល្អ ចំពោះក្រុមគ្រូបង្រៀន សាលាជ្រុងជុំនៃប្រព័ន្ធអប់រំ ។ វាគឺជាកម្មវិធីមួយដែលធានាបាននូវការរីកចម្រើនសេដ្ឋកិច្ចសម្រាប់កម្ពុជា ហើយដែលការងារនេះបានចាប់ពីឆ្នាំ១៩៩៣ ។ ការរីកចម្រើនសេដ្ឋកិច្ចសម្រាប់កម្ពុជាមានភាពទំនើបគឺគ្រូបង្រៀនទាមទារពេលវេលាផ្នែកការ ល្អឥតខ្ចី និងការប្រតិបត្តិទៅទៀតទ្រង់ទ្រាយទាំងអស់ការបំប៉នបន្ថែមទៀត បញ្ញត្តិ និងឱកាសសម្រាប់សិស្សបង្រៀនអនុវត្ត ។

រចនាសម្ព័ន្ធ

សៀវភៅណែនាំត្រូវបានរៀបចំជាប្រាំពីរជំពូក ។ ជំពូក១និង២ណែនាំនូវកម្មវិធី និង ផ្តល់មូលដ្ឋានគ្រឹះគ្រឹះគ្រូបង្រៀន កម្មវិធីនេះត្រូវបានធ្វើឡើងនៅកម្ពុជា ។ ជំពូក៣ និង៤ស្របចំនូវអ្វីៗដែលគ្រូបង្រៀនសំរាប់ចំណេះដឹងកម្មវិធីសាលាជ្រុងជុំសិស្សានុសិស្សបង្រៀន និង ចំណេះដឹងកម្មវិធីដែលគ្រូ និង មាតាបិតាគួរធ្វើតាមប្រសិនបើគាត់ចង់ស្របចំសាលាជ្រុងជុំ សិស្សានុសិស្សបង្រៀន កន្លែង ។ ជំពូក៥និង៦ស្របចំវិធីដែលគ្រូបង្រៀននៃក្រសួងអាយភីអិចស៊ីមត្រូវបានប្រើប្រាស់ជាគ្រូបង្រៀនតាមរយៈទទួលបានការបណ្តុះបណ្តាលក្នុងសាលា ជ្រុងជុំអាយភីអិចស៊ីមនិងក្នុងប្រព័ន្ធអប់រំ ។ ជាទីបញ្ចប់ ជំពូក៧ពិភាក្សាលទ្ធផលសំរាប់អាយភីអិចស៊ីមក្នុងកម្មវិធីសាលាជ្រុងជុំ ។

អង្គការ

មន្ត្រីអប់រំសំខាន់ៗដែលអនុវត្តការងារនេះគឺគ្រូបង្រៀននៅសាលា និង ថ្នាក់កំរង ។ សៀវភៅណែនាំអំពីកម្មវិធីអាយភីអិចស៊ីម សេសាណាជ្រុងជុំនេះសង្ឃឹមថានឹងជួយជំរុញគ្រូបង្រៀនទាំងអស់នោះតាមរយៈស្របចំប្រាប់នូវតួនាទីរបស់គ្រូបង្រៀនក្នុងសាលានិងកំរង ។ សៀវភៅណែនាំនេះក៏នឹងជួយនាយកសាលា និង មន្ត្រីអប់រំថ្នាក់ស្រុក, ខេត្តអោយបានយល់ពីអាយភីអិចស៊ីមកាន់តែប្រសើរនូវ ការងារ ដែលគ្រូបង្រៀនកំពុងប្រើប្រាស់ ។

សៀវភៅណែនាំនឹងជម្រាបអង្គការអន្តរជាតិ និង អង្គការក្រៅរដ្ឋាភិបាលដែលចាប់អារម្មណ៍នូវសេវាសាងសង់, រចនាសម្ព័ន្ធ និង ផែនការកម្មវិធីនេះសំរាប់អនាគត ។

នៅទីបញ្ចប់, សៀវភៅណែនាំនឹងជំរុញអាយភីអិចស៊ីម និង អ្នកគ្រប់គ្រងក្នុងកម្មវិធីអាយភីអិចស៊ីមជាតិនៃក្រសួងកសិកម្មរុក្ខាប្រមាញ់និង នេសាទអំពីយុទ្ធសាស្ត្រនិង ទិសដៅដែលលេចឡើងក្នុងអាយភីអិចស៊ីមសេសាណាជ្រុងជុំសំរាប់រយៈពេលយូរឆ្នាំចុងក្រោយនេះ ។ លទ្ធផលនៃគ្រូបង្រៀន ដែលទទួលបានការបណ្តុះបណ្តាលអាយភីអិចស៊ីម អាចមានសមត្ថភាពផ្សារភ្ជាប់ការងារនេះជាមួយកសិករគ្រូបង្រៀន ជាមួយសមាជិកសហគ្រាសអាយភីអិចស៊ីមសេសាណាជ្រុងជុំនិងអភិវឌ្ឍប្រជាពលរដ្ឋនៅក្នុងស្ថានភាពសំខាន់ ។

ជំពូក ១

តើ អាយ គឺ អ្វី ជា អ្វី ?

អាយ គឺ អ្វី គឺ ជា វិធី ដាំ ឫស្សី

អាយភិក្ខុមានន័យថា វិធានការចុះចំណី ។ វាជាវិធីច្រើនឃើងសំរាប់សិក្ខាកាមអៀន វេទិយ្យចាំស្រូមឱ្យមានសុខភាពល្អ, ទទួលបានចិត្តផ្តាច់ស្រស់និងវេទិយ្យចេះប្រើប្រាស់ថ្នាំគុណសិក្សា និង ជំនាញប្រុងប្រយ័ត្ន [ដោយចំណាយប្រាក់តិច] ។ កម្មវិធីអាយភិក្ខុត្រូវបានបង្កើតឡើងនៅប្រទេសឥណ្ឌូណេស៊ីក្នុងសតវត្សរ៍ទី៨០ ក្រោយពេលដែលពេទ្យបានដឹងថាការប្រើប្រាស់ថ្នាំគុណសិក្សាគឺធ្វើអោយសត្វស្លូតត្រង់ក្នុងរូងកើនឡើងជាលំដាប់រលីចំណីស្រូវវេទិយ្យចេះប្រើប្រាស់ថ្នាំគុណសិក្សាបានប្រយោជន៍បំផុត និង ក្នុងអ្វីៗ អ្នកស្រាវជ្រាវបានចាប់ផ្តើមសង្វេគការជាមួយកសិករ ដើម្បីប្រើប្រាស់វេទិយ្យចេះប្រើប្រាស់ថ្នាំគុណសិក្សា វេទិយ្យចេះស្រាវជ្រាវពីសត្វស្លូតត្រង់ក្នុងអ្វីៗដែលបានទទួលផលស្រូវច្រើន និង ដំណាំបានការងារបណ្តុះបណ្តាលទៀតផង ។ ចំណេះដឹង និង បទពិសោធន៍ថ្នាំគុណសិក្សាជាអ្វីៗប្រើប្រាស់អាយភិក្ខុមានបច្ចេកទេសល្អៗ ។ អាយភិក្ខុដំឡើងសិក្ខាសិក្សាឱ្យអ្នកនាយ និង ឧប្រតិកម្មនេះដឹងតាមរយៈបង្កើតបណ្តាញសិក្សានិងតាមរយៈប្រែប្រួលខ្លួនឱ្យទៅជាអ្នកស្រាវជ្រាវអ្វីៗក្នុងអ្វីៗសុទ្ធជាខ្លួនឯងផ្ទាល់ ។ ចាប់ពីពេលនោះមក អាយភិក្ខុបានរាលដាលទៅដល់ប្រទេសជាច្រើននៅតំបន់អាស៊ី អាហ្វ្រិក និង អាមេរិកខាងត្បូងបន្ទាប់មកត្រូវបានគេប្រើចំណីបន្លែ ដំណាំល្អៗ និង ដំណាំផ្សេងៗទៀតក្រៅពីស្រូវ ។ ក្រោយមកទៀតនៅពេលមានអង្គសិក្ខាសាលាថ្នាក់អន្តរជាតិដំបូងនៅប្រទេសជប៉ុន (នៅក្រុងវិទ្យាធិប្បវេណីឆ្នាំ១៩៩២ និង ស្ថិតិស្រូវស្បៀងពិភពលោកនៅក្រុងរ៉ូមឆ្នាំ១៩៩៦) សិក្ខាកាមបានឯកភាពថាកម្មវិធីអាយភិក្ខុគឺជាបច្ចេកវិទ្យាដាំឱ្យបានល្អសំរាប់បង្កើតនិរន្តរភាពសិក្សា ។

អាយគឺអ្វី ជាវិធីសិក្សា

គំនិតអាយភិក្ខុត្រូវបានគេអោយទៅសិក្ខាកាមតាមរយៈ សាលាអៀនស្រុក ។ សាលាអៀនត្រូវបានគេរៀបចំជាថ្នាក់អៀន ដែលមួយថ្នាក់មានសិក្ខាកាមពី២៥ទៅ៣០នាក់ ។ នៅពេលសិក្សា គ្រូអាយភិក្ខុជាអ្នកសម្របសម្រួលការងារកសិករជាអ្នករៀនចំណីស្រូវក្នុងអ្វីៗ និង គ្រប់គ្រង ត្រួតពិនិត្យ មើលការលូតលាស់របស់ ដំណាំស្រូវតាំងពីសំណាប់រហូតដល់ស្រូវខ្ចី ស្រូវត្រួតពាក់ ។ អ្នកសិស្ស ដែលសិក្ខាកាមធ្វើនោះ ត្រូវរំលងកាយជាមួយអ្នកស្រុកដើម្បីសិក្ខាកាមជាមួយទទួលខុសត្រូវលើកូនអ្វីៗនិយមៗ ។ តាមការសង្កេត និងប្រមូលចិត្តនៃវេទិយ្យចេះប្រើប្រាស់សប្តាហ៍នៅតាមកូនអ្វីៗ និង តាមរយៈចំណីការងាររបាយការណ៍មួយដែលគេដាក់ថា "របាយការណ៍វិភាគប្រព័ន្ធកម្មស្រូវប្រមូល" ។ ក្រុមសិក្ខាកាមអាចវិភាគអ្វីៗដែលកើតមាននៅក្នុងកូនអ្វីៗរបស់ខ្លួនខុសៗគ្នាជាជិវសាស វត្តមាននៃសត្វស្លូតប្រេកផ្សេងៗវេទិយ្យចេះប្រើប្រាស់ការសម្រេចចិត្តលើការគ្រប់គ្រងកូនអ្វីៗ ។ ការចាក់ជិវសាសផ្សេងៗនៅក្នុងកម្មវិធីអាយភិក្ខុដែលត្រូវរៀបចំឡើង ក៏ជាមធ្យោបាយមួយដំណើរសំរាប់សិក្សាពីវិសាស្ត្រ និង វត្តមាននៃដំណាំ, ដំណាក់កាលលូតលាស់នៃដំណាំស្រូវ និង ផលប៉ះពាល់នៃសត្វស្លូតក្នុងអ្វីៗ, សត្វផ្សេងៗទៀត, ម្សៅ និង វត្ថុចិវិកនៃដំណាំ, ដំណាក់កាលលូតលាស់នៃដំណាំស្រូវ និង ផលប៉ះពាល់នៃសត្វស្លូតក្នុងអ្វីៗ, សត្វផ្សេងៗទៀត, ម្សៅ និង

ចំរើនផ្សេងៗដែលប្រព្រឹត្តទៅលើស្រូវ ។ នៅពេលត្រួតពិនិត្យសិក្សាតាមការប្រៀបធៀបទិន្នផលប្រាក់ចំណាយលើការដាំស្រូវដើម្បីឃើញភាពខុសគ្នានៃទិន្នផលស្រូវក្នុងអំឡុងពេលដាំដុះដូចគ្នា ។ គ្រូអាចយកអ៊ុយទិនបានប្រាប់សិក្សាតាមចំណុចគ្រូដាំស្រូវយ៉ាងណាៗទេ ។ សិក្សាតាមជាអ្នកសម្រេចចិត្តវាយខ្លួនឯងលើការដាំស្រូវរបស់ខ្លួន ដែលពួកគេដាំស្រូវ ។ អាចយកអ៊ុយទិនមកសម្រេចលើការសិក្សានូវអ្វីដែលកើតឡើងជាក់ស្តែងក្នុងអំឡុងពេលដាំស្រូវលើការសិក្សាតាមសៀវភៅឯកសារប្រើប្រាស់ស្រូវ ។ គ្រូចង់ឃើញសិក្សាតាមនិយាយថា៖ “អ្នកគឺជាស្រូវវ័រ” ។ សំរាប់គ្រូប្រើប្រាស់ដែលចំណាយការងារយកអ៊ុយ នេះក៏ជាអ្វីមួយនៃការប្រើប្រាស់ និង អ្វីប្រចាំការសិក្សា៖ គ្រូប្រើប្រាស់ក្នុងការដាំចំណេះពួកគេជាការយកអ៊ុយមកមានន័យថា “ការកែលម្អស្ថានភាពស្រូវ” ដែរ ។

អាយតិវិធី = IPM (Integrated Pest Management) វិធានការណ៍ចម្រុះដ៏ទូលំទូលាយ
 អាយតិវិធី = IPM (Improved Pedagogy Methodology) វិធីសាស្ត្រកែលម្អវិធីសិក្សា

កម្មវិធីអាយតិវិធីនៅកម្ពុជា

អាចយកអ៊ុយទិនបានចាប់ផ្តើមនៅកម្ពុជាឆ្នាំ១៩៩៣ ដើម្បីធានាបាននូវផលប្រយោជន៍ដល់១៤ខេត្តដើម ។ ស្ថាប័ននាំចុះកម្មវិធីអាចយកអ៊ុយទិននៃនាយកដ្ឋានកសិកម្មកម្ពុជា និង កសិកម្ម រុក្ខាប្រមាញ់ និង រុក្ខាប្រមាញ់ ។ ក្រសួងកសិកម្មបានប្រើប្រាស់និងកែលម្អអាចយកអ៊ុយទិនជាសមាសភាគមួយក្នុងចំណោមបច្ចេកទេសស្រូវជាតិវិទ្យាស្រូវស្រែកសិកម្មក្នុងឆ្នាំ១៩៩៨ ។ លក្ខណៈពិសេសនៃការអភិវឌ្ឍន៍អាចយកអ៊ុយទិននៅកម្ពុជាគឺការបណ្តុះបណ្តាលអ្នកសម្របសម្រួលការងារអាចយកអ៊ុយ ដែលដាក់ជំនួយនិងមន្ត្រីកសិកម្មខេត្តនៅតាមបណ្តាខេត្តនានាដែលបណ្តុះបណ្តាលនៅកម្ពុជា ។ គិតមកទល់នឹងថ្ងៃនេះ, អ្នកសម្របសម្រួលអាចយកអ៊ុយមុន្នីចាប់ពី១៥០នាក់សំរាប់បំណាំស្រូវ និង ៦០នាក់សំរាប់បំណាំបច្ចេកទេសការបណ្តុះបណ្តាលក្នុងអំឡុងពេលបណ្តុះបណ្តាលគ្រូអាចយកអ៊ុយនេះ ។ វគ្គបំប៉នមួយច្រើននេះ ពេល១៥ថ្ងៃក៏ត្រូវបានធ្វើឡើងសំរាប់កសិករដែលមានការយល់ដឹងខ្ពស់ ដើម្បីបានបង្កប់វគ្គបណ្តុះបណ្តាលកសិករ ក្នុងនាមអាចយកអ៊ុយកសិករ ។ កសិករត្រូវបានបង្កើតជាមួយអ្នកសម្របសម្រួលការងារអាចយកអ៊ុយដើម្បីជំរុញសាធារណៈអ្នកសម្របសម្រួលកសិករ ដើម្បីធានាបាននូវការងារអាចយកអ៊ុយ ក្នុងមូលដ្ឋាន និង ជួយកាត់បន្ថយប្រាក់ចំណាយលើការប្រើប្រាស់សមាសភាគស្រូវស្រែកសិកម្ម ។ កសិករត្រូវបានបណ្តុះបណ្តាលឱ្យមានការវិវត្តចាប់ពីការប្រើប្រាស់សមាសភាគស្រូវស្រែកសិកម្ម និង ក្លាយជាសមាសភាគដ៏សំខាន់ឈានទៅសម្រេចគោលដៅនៃកម្មវិធីអាចយកអ៊ុយជាតិ នៃ “ អាចយកអ៊ុយសម្រេច ” ។

កម្មវិធី អាយតិវិធីសាធារណៈនៅកម្ពុជា

អ្នកសម្របសម្រួលការងារអាចយកអ៊ុយក្នុងកម្មវិធីអាចយកអ៊ុយជាតិបានចាប់ផ្តើមឯកជនការងារជាមួយការប្រើប្រាស់សមាសភាគស្រូវស្រែកសិកម្មសំរាប់សិស្សចាប់ពីឆ្នាំ១៩៩៦ ។ ក្នុងវគ្គវិទ្យា ឆ្នាំ១៩៩៧, អ្នកសម្របសម្រួលការងារអាចយកអ៊ុយនិងគ្រូប្រើប្រាស់ ដែលដាក់ជំនួយក្នុងកម្មវិធីសាកល្បងបានជួយប្រជុំនៅទូទាំងស្រុក ។ គាត់បានសំរួលមធ្យមថាក្រសួងដេញចង្កូរដំណើរការកម្មវិធីនេះក្នុងកម្មវិធីសិក្សាជាតិ ។

កម្មវិធីសាកល្បងផ្សេងទៀតជាថ្នូរការត្រូវបានអង្រែចម្រុះឡើងក្នុងសាលា១២ក្នុងឆ្នាំ១៩៩៨, ដែលមានការឧបត្ថម្ភពីសំណាក់អង្គការអង្រែ
អេមូ, ខេដអិ និង យូនីសេផ, ហើយលទ្ធផលទទួលបានបង្ហាញនៅក្នុងអង្គការសិក្សាសាលាថ្នាក់ជាតិឆ្នាំ១៩៩៩ ។
ក្រសួងធានាបានចុះទៅត្រួតពិនិត្យលើការងារដែលបានធ្វើឡើងដោយអង្គការអង្រែចម្រុះនៃកម្ពុជា នៅថ្ងៃទី២១មិថុនា ឆ្នាំ១៩៩៩
ដើម្បីបញ្ជាក់ពីលទ្ធផលនៃការងារ ។ កិច្ចព្រមព្រៀងនេះគឺឱ្យមានការអង្រែចម្រុះសាលាអង្រែចម្រុះចំនួន៣០នៅរដ្ឋស្បែកឆ្នាំ១៩៩៩,
ក្នុងនោះមានសាលាអង្រែចម្រុះសំរាប់បឋមសិក្សា និង មធ្យមសិក្សា ហើយនិងសំរាប់គុសិស្សនៃសាលាគុរុកោសល្យ ។ សាលា
អង្រែចម្រុះសំរាប់បឋមសិក្សានេះគឺធ្វើឡើងដោយយល់ឃើញថាវាមានភាពស៊ីម ។ សាលាអង្រែចម្រុះសំរាប់មធ្យមសិក្សាត្រូវបានអង្រែចម្រុះឡើងដើម្បី
បណ្តុះបណ្តាលគ្រូបង្រៀនសិក្សា២០០នាក់ និង មន្ត្រីអប់រំមូលដ្ឋានមកពីខេត្តបន្ទាយមានជ័យ, បាត់ដំបង, រោងចក្រ, ព្រៃវែង,
កណ្តាល និងតាកែវ។ គោលបំណងនៃសាលាអង្រែចម្រុះសំរាប់បឋមសិក្សានេះគឺបណ្តុះបណ្តាលគ្រូអគ្គនិស្សិត ។ គួរដឹងថាសាលានៃ
គ្រូអគ្គនិស្សិតគឺផ្សព្វផ្សាយគំនិតថ្មីៗអំពីការបង្រៀនបុគ្គលិកវិទ្យាសាស្ត្រអន្តរក្នុងនិងកសិកម្មចម្រុះទៀតក្នុងសាលានិងកំរងរបស់ខ្លួន ។

និយមន័យសំខាន់ៗ

សាលាអង្រែចម្រុះសំរាប់បឋមសិក្សា
(ជាមធ្យម១៨សប្តាហ៍សិក្សា) សំរាប់សិក្សាកាតព្វកិច្ច៣០នាក់
សាលាអង្រែចម្រុះសំរាប់មធ្យមសិក្សា
សាលាអង្រែចម្រុះសំរាប់មធ្យមសិក្សាសិស្សចំនួន៣០នាក់
សាលាអង្រែចម្រុះសំរាប់គុសិស្សចំនួន៣០នាក់
សាលាអង្រែចម្រុះសំរាប់គុសិស្សចំនួន៣០នាក់
សាលាអង្រែចម្រុះសំរាប់គុសិស្សចំនួន៣០នាក់

បន្ថែមសំខាន់ៗ

ដែលទាក់ទងនឹងក្រុមបង្រៀន
ក្រុមបង្រៀនសំរាប់បឋមសិក្សា ឬ ក្រុមបង្រៀន
គ្រូបង្រៀនសំរាប់មធ្យមសិក្សាដែលបានឆ្លងក្រុមបង្រៀនសំរាប់បឋមសិក្សា
(អ្នកសម្រេចបានសម្រេចច្រើនបំផុតធ្វើការក្នុងក្រុមបង្រៀនសំរាប់មធ្យមសិក្សាខេត្ត)
គន្លឹះគន្លឹះ
កសិករដែលបានសិក្សាចម្បងក្នុងសាលាអង្រែចម្រុះសំរាប់បឋមសិក្សា និង ឆ្លងក្រុមបង្រៀនសំរាប់បឋមសិក្សា
គ្រូអគ្គនិស្សិត
គ្រូបង្រៀនដែលបានសិក្សាចម្បងក្នុងសាលាអង្រែចម្រុះសំរាប់មធ្យមសិក្សា និង ក្រុមបង្រៀនសំរាប់មធ្យមសិក្សា ផ្សេងទៀតមានគុណភាព
ស្មើនឹងក្រុមបង្រៀនសំរាប់បឋមសិក្សា

ជំពូក២

អោយតិរិ្ស រំលឹកសិស្សានុសិស្ស និង គ្រូបង្រៀន

ហេតុអ្វីបានអោយតិរិ្ស ?

គេមានវិធីច្រើនយ៉ាងក្នុងការបង្រៀនសិស្សានុសិស្សវិទ្យាស្ថាន និង កសិកម្ម ដើម្បីវិធីមួយចំនួន ផ្សេងទៀតទទួលបានជោគជ័យក្នុងការអនុវត្តការបង្រៀននិង អ្វីៗទៀត។ ទោះជាយ៉ាងណាក៏ដោយអត្ថប្រយោជន៍នៃការប្រើសិស្សអោយតិរិ្សមានច្រើន ។ ទីមួយ អោយតិរិ្សជាកម្មវិធីមួយដែលបណ្តាំប្រាប់ថាវាជាកម្មវិធីមានជោគជ័យ ។ ទីពីរអោយតិរិ្សជាកម្មវិធីមួយដែលបណ្តាំប្រើទស្សនវិទ្យានៅក្នុងការអនុវត្តការងារសិក្សា ។ ទីបី កម្មវិធីនេះមានការទ្រទ្រង់បច្ចេកទេសតាមរយៈកម្មវិធីអោយតិរិ្សជាតិដែលស្របកសិកម្មក្រៅប្រទេសនិង អន្តរជាតិ ។

កម្មវិធីសាលារៀនអ្វីស្របអោយតិរិ្សមិនត្រឹមតែជួយអ្នកចេះរៀន និង កសិកម្មដែលសិស្សានុសិស្សប្រើប្រាស់ទេគឺជាចំណេះដឹងដែលសិស្សត្រូវរៀនអោយសិក្សាដោយផ្ទាល់តាមរយៈនៃការសង្កេតនិង អនុវត្តន៍ការងារក្នុងអង្គការ និង ក្នុងគ្រូបង្រៀន ។ ក្នុងការសិក្សាអំពីអោយតិរិ្សនិង កសិកម្មសិស្សអភិវឌ្ឍន៍ចំណេះដឹងច្រើនតាមតួខ្លួនវាជាភាសា, គណិតវិទ្យានិង វិទ្យាសាស្ត្រអនុវត្តន៍ ។ សិស្សក៏ត្រូវបំពេញអោយប្រើប្រាស់គុណធម៌(សីលធម៌) ផងដែរដូចជា ប្រតិបត្តិការជាគ្រូ, ការទទួលខុសត្រូវ, ការសម្រេចចិត្ត និង ការសិក្សាដោយឯករាជ្យ ។ ការគ្រប់គ្រងរាល់ដំណាក់កាល និង ការអប់រំបុគ្គលិកលក្ខណៈ(គុណធម៌, សីលធម៌)ក្នុងកម្មវិធីមួយដ៏ស្រស់ស្អាតនេះ ដើម្បីអោយមានលទ្ធផលអោយគ្រូស្របអោយទ្រទ្រង់និង អភិវឌ្ឍន៍អោយតិរិ្សរាប់សិស្សនិង វិធីមួយសំរាប់បណ្តាំបណ្តាលគ្រូ ។

វិធីអ្វីនិង បង្រៀនអោយតិរិ្សនិង ជួយសិស្សនិង គ្រូបង្រៀនសំរេចបានគោលដៅដូចគ្នាសំរាប់គ្រូស្របអោយនិង គោលដៅដូចគ្នា ផ្នែកចំណេះដឹងរាល់គ្នាត្រូវបានគ្រូបង្រៀនអោយមានអំណះអំណាងក្នុងកម្មវិធីសិក្សាបឋមសិក្សា និង មធ្យមសិក្សា និង មាននៅក្នុងតួខ្លួនវា និង វិធីមួយនៃសិស្សសិក្សា ស្រាវជ្រាវគ្រូ គេប្រើនូវសាលាចំណេះទូទៅមួយចំនួន ។

ហេតុអ្វីត្រូវគ្រូបង្រៀនសិស្សតិរិ្សអោយតិរិ្ស?

វិធីសាស្ត្រសាលារៀនអ្វីស្របអោយតិរិ្សគឺជាវិធីមួយដែលមានប្រសិទ្ធភាពក្នុងការអោយសិស្សានុសិស្សអំណះអំណាងនូវវិស្វកម្ម ។ វាក៏ជួយសិស្សឱ្យអ្វីៗត្រូវបាននូវធនធាន និង ចំណេះដឹងសំរាប់សំរាប់គ្រូគ្រូសាលា និង សំរាប់ខ្លួនគេផ្ទាល់ គេមិនចង់ឱ្យសិស្ស

នៅក្នុងការសិក្សានេះ សិស្សមិនមែនត្រូវតែរកអ្វីមួយនៅក្នុងថ្នាក់រៀនប៉ុណ្ណោះទេ ។ សិស្សត្រូវចុះទៅរកវិស្វកម្មដើម្បីស្រាវ, ប្រមូលសក្ខីភ័ក្តិ និង កត់ត្រាការប្រកបរបររបស់ជនរស់នៅស្រុក ។ បន្ទាប់មក សិស្សវិលត្រឡប់មកកាន់ថ្នាក់រៀនវិញ ហើយធ្វើការបង្ហាញ ។ គ្រូ និង សិស្សធ្វើការជាមួយគ្នាយ៉ាងពិតប្រាកដ និង ចំណេះដឹងទាំងអស់សិស្សដែលគេទទួលបានពីការសិក្សា គេអាចអនុវត្តនៅក្នុងស្រុក...កម្មវិធីនេះបានផ្តល់ឱ្យខ្លួនគេនូវការងាររៀន និង បង្រៀន, ហើយខ្ញុំបានយកគំនិតទាំងនេះទៅប្រើប្រាស់ជាមួយសិស្សខ្ញុំថ្នាក់ទី៦...វាជាវិធីដ៏ល្អសំរាប់អនុវត្ត វិធីសាស្ត្រសិស្សមជ្ឈមណ្ឌល ។

វិធីសិក្សា និង បង្រៀនដោយភិក្ខុនិងប្រាជ្ញាសិស្ស និង គ្រូបង្រៀនសំរេចបានគោលដៅរួម និង គោលបំណងដប់រយកម្ពុជា ដែលមានក្នុងកម្មវិធីសិក្សាជាតិបឋមសិក្សា, មធ្យមសិក្សា និង មុខវិជ្ជាធិប្បវេណីសិក្សា, សេដ្ឋកិច្ចក្រុងគ្រឹះដប់រយ ។

ហេតុអ្វីក្រុមបង្រៀនគួរឱ្យទំនង? អោយដឹង?

គ្រូបង្រៀនជាច្រើន, តូចអត្ថបទលក្ខណៈក្នុងចំណុចខាងលើនេះ, ដែលយល់ថាភិក្ខុនិងប្រាជ្ញាសិស្សមាន ប្រសិទ្ធិភាពសំរាប់សិក្សា និង អនុវត្តវិធីបង្រៀនច្នៃប្រឌិត ដែលក្រសួងអប់រំយុវជននិងកីឡា " វិធីសាស្ត្រសិស្សចម្បងបណ្ណាល័យ " ។ គ្រូបង្រៀនអភិវឌ្ឍន៍ចំណាញក្នុងការប្រើប្រាស់បរិស្ថានជាកន្លែងសំរាប់សិក្សា និង គ្រប់គ្រងសកម្មភាពសិក្សាក្នុងថ្នាក់ ។ ការងារ ក្រុមគូសរូបសិស្សរួមគ្នាការគិតគូរគ្នា: ដែលនាំការសិក្សាអង្វររាល់សប្តាហ៍ ។ គ្រូបង្រៀនបានស្វែងយល់ដឹងថា សាលារៀនស្រុក អាចភិក្ខុម្ចាស់ការណែនាំឱ្យដឹងពីគំនិត " ចុះ " ប្រើមេរៀនមួយវិធីអោយនាំខ្លួនសារធិ និង ចំណាត់ការនោះផ្តល់សិស្សនូវ ឱកាសសំរាប់អនុវត្តចំណាញ ខាងភាសា គណិត និង មុខវិជ្ជាផ្សេងទៀត ។ គ្រូបង្រៀនចំនួនច្រើន ជាប់២០០នាក់ នៅក្នុងបណ្ណាល័យក្រុងចំនួន៩បានចូលរួមរៀនសាលារៀនស្រុក១៩៩៨និង១៩៩៩ ។ ក្រសួងអប់រំ យុវជននិងកីឡា ក៏ជួយផ្តល់ ការអភិវឌ្ឍន៍យ៉ាងណាវិធីអាចជួយ " គ្រូមនោ" ឱ្យជួយគ្រូបង្រៀនផ្សេងៗក្នុងសាលា និង កំរងរបស់ ពួកគេ ។ ចំណុចនេះ មានរៀបរាប់លម្អិតនៅក្នុងចំណុច៥.៦ ក្នុងក្រសួងអប់រំនេះ ។

គ្រូបង្រៀនជាតិកម្ពុជា នៅជនបទភាគច្រើនជាកសិករ ។ គ្រូបង្រៀនទាំងឡាយណា ដែលទទួលបានការបណ្តុះបណ្តាល ជាគ្រូមនោនិងអាចជួយអ្នកអ្នករៀន: ជំងឺរបស់ខ្លួនទៅជំរុញសិក្សាផ្សេងៗទៀតនូវមូលដ្ឋានបានដែរ ។ ចំណុចនេះមានន័យថា គ្រូបង្រៀននឹងអាចបំពេញតួនាទីជាយ៉ាង ។ មួយគឺតួនាទីជាម្ចាស់ការក្នុងប្រជុំដប់រយ និង មួយទៀតតួនាទីក្រៅម្ចាស់ការជាមនោ មនុស្សក្នុងសង្គមរបស់ខ្លួន ។ គ្រូបង្រៀនអាចធ្វើការជាមួយកសិករគ្រូ ដែលទទួលបានការបណ្តុះបណ្តាលក្នុងវគ្គនៃកម្មវិធីអាច ភិក្ខុមេឃើយបង្កើតជាក្រុមបង្រៀនមួយនូវមូលដ្ឋានជាអ្នកនៃបណ្ណាល័យការងារអាចភិក្ខុមសង្គម ។ ឧទា. គាត់អាចចូលរួមក្នុង ក្រុមបង្រៀនៗសាលារៀនស្រុកនូវមូលដ្ឋានរបស់គាត់ ។

បណ្ណាល័យប្រទេសផ្សេងៗទៀតក្នុងទ្វីបអាស៊ី ក៏កំពុងប្រើវិធីសាស្ត្រអាចភិក្ខុក្នុងសាលារៀនដែរ ។ ម៉ែន: ប្រទេសថៃ, ភីលីពីន, បង់ក្លាដេស, ម៉ាឡេស៊ី, ឥណ្ឌូណេស៊ី និង ឡាវ គេមានកម្មវិធីនេះដែរ ។ ប្រទេសវៀតណាម និង ប្រទេសណាប៉ាល់ក៏កំពុង ជិវាណាបន្ថែមសកម្មភាពសាលារៀនក្នុងការងារបច្ចុប្បន្នរបស់ខ្លួនជាមួយកសិករ ។ គេមានឱកាសសំរាប់បង្កើតឱ្យមានកម្មវិធីសិក្សា សាលាស្តីពីការអភិវឌ្ឍន៍កម្មវិធីសិក្សា, ការអភិប្រកាសបង្រៀនរបស់គ្រូ, ចំណេះកម្មសិក្សានិងការទស្សនាគ្រូចំណាញខាងបច្ចេកទេស ។ សកម្មភាពទាំងនេះនឹងជួយជំរុញ និង ជាឱកាសសំរាប់គ្រូបង្រៀននៅកម្ពុជា និង ជួយលើកកម្ពស់គុណភាពដប់រយសាលា: និង អាចជំរុញខ្លួន គ្រូបង្រៀននៅតំបន់ជនបទកម្ពុជា ។

**តើសារធារៀនរំលែងរោងចក្រស្រូវអាចពង្រឹងទំនាក់ទំនង និង លើកកម្ពស់ការទទួលបាន
ខុសគ្នាចំពោះ សារធារៀន និង សហគមន៍តាមវិធីនានាខ្លះ ?**

កម្មវិធីអាយភីអិចស៊ីសសារធារៀន នៅប្រទេសកម្ពុជាបានជួយក្រសួងអាយកក្នុងការពង្រឹងទំនាក់ទំនង រវាងសារធារៀនជនបទ និង សេដ្ឋកិច្ចតាមរយៈការចូលរួមរបស់សហគមន៍ក្រុមប្រជុំស្រូវ និង ការបង្កើតគណៈកម្មការសេដ្ឋកិច្ចគ្រប់គ្រងសារធារៀន ។ សារធារៀនស្រូវសិស្សអាយភីអិចស៊ីសបានលើកកម្ពស់ស្ថានភាពនៃការទទួលបានខុសគ្នារបស់សារធារៀនដោះស្រាយគុណតម្លៃដែលទទួលបានខុសគ្នារបស់ លទ្ធផលនៃការងារធារៀន ។ ការងារនេះត្រូវបានធ្វើឡើងតាមរយៈការអនុវត្តវិធានការពិបាកពិបាកឱ្យទទួលបានលទ្ធផលកិច្ចការពិបាក និង ផ្តល់ វាធីស ដែលពួកគេអាចមើលឃើញសកម្មភាព សិស្សធ្វើ និង ស្តាប់សិស្ស ពេលសិស្សឡើង បង្ហាញរបាយការណ៍ អំពីការសិក្សា ។ គណៈកម្មការគ្រប់គ្រងសារធារៀនស្រូវសិស្សស្រូវ គ្រប់គ្រងវិភាគរាល់ដំណើរការកម្មវិធី និង ត្រួតពិនិត្យមើល សកម្មភាពដ៏សំខាន់នៃសារធារៀនស្រូវ ពីសប្តាហ៍មួយទៅសប្តាហ៍មួយទៀត ។ គណៈកម្មការ នោះ ទទួលខុសត្រូវលើការទិញ សំភារៈ, ការចំណាយសំរាប់ក្រុមប្រជុំស្រូវ និង ជួយក្នុងការគាំពារស្រូវ ។ រាល់សប្តាហ៍ ពេលប្រជុំស្រូវ សមាជិកម្នាក់ នៃគណៈកម្មការនេះបានចូលរួមមើលការប្រជុំស្រូវ ។ គេជួយប្រជុំស្រូវរាល់ខែ ដើម្បី ពិនិត្យ ភាពរីកចម្រើន និង ទៅជួបមាតាបិតា នៅពេលសិស្សអវត្តមាន ។ សារធារៀនស្រូវអាយភីអិច បានជួយបង្កើត ទំនាក់ទំនងរវាងសហគមន៍សារធារៀននិងសេដ្ឋកិច្ច ។ ឈ្មោះគេត្រូវ ការងារនេះទាក់ទងដល់សកម្មភាពមួយ ដែលគ្រប់គ្នា បានដឹងបានយល់រួចមកលើកម្ពស់ការធ្វើស្រូវ, សមាជិកសេដ្ឋកិច្ចមាន អារម្មណ៍ថាសុខភាព និង ងាយស្រួល អំពីការ ចូល រួមពាក់ព័ន្ធរបស់ខ្លួន ។

- រោងចក្រស្រូវអាចពង្រឹងទំនាក់ទំនងចំពោះសារធារៀន_សហគមន៍តាមរយៈ**
- សារធារៀនស្រូវសិស្សស្រូវស្រូវគ្រប់គ្រងដោយគណៈកម្មការសេដ្ឋកិច្ច និង សារធារៀន
 - សមាជិកសេដ្ឋកិច្ចចូលរួមក្នុងក្រុមប្រជុំស្រូវ ។
 - សិស្សវិភាគកិច្ចការធ្វើនៅផ្ទះ និង អ្វីដែលសិស្សស្រូវជាមួយមាតាបិតានៅផ្ទះ
 - សិស្សបង្ហាញការសិក្សារបស់ខ្លួនទៅកាន់មាតាបិតានៅពេលវិសាល និង ពេលទស្សនកិច្ចមាតាបិតា ។

“អាយភីអិច - ស្រែគឺជាសៀវភៅ”

ឈានចេញពី “អំណាន” ស្រែ សិស្សអាចរៀន និង ដកពិសោធន៍បានលើចំណុច (ទិដ្ឋភាព) យ៉ាងច្រើន អំពីការគ្រប់គ្រងស្រូវ ។ ដូចជាការរៀនអានយ៉ាងពិតប្រាកដនោះដែរ, គេត្រូវបង្ហាញពីវិធី “អាន” ស្រែស្រូវ ។ បញ្ញត្តិ នៃពាក្យថា “ស្រែគឺជាសៀវភៅ” គឺចេញមកពីប្រភពសារធារៀនស្រែកសិករ អាយភីអិច រឺ សាលារៀនស្រែកសិករ ។ សាលារៀនស្រែកសិករគឺជា “សាលារៀន គ្មានជញ្ជាំង” មួយ បានត្រូវដំណើរការក្នុងរំឭកពេលនៃរដូវវស្សា (ជារដូវ ធ្វើស្រែ) ជាមួយកសិករ ។ សិក្ខាកាម នៅសាលារៀន ស្រែកសិករជាស្រូវយ៉ាងពិតប្រាកដ ជាមួយនឹងការជួយជ្រោមជ្រែងពីសំណាក់អ្នកសម្របសម្រួលការងារអាយភីអិច, ហើយក្រុម គ្រប់ទិដ្ឋភាពនៃអេកូស្ត្រូលីស្តស្រូវ និង ការគ្រប់គ្រង ។ ផ្នែកចម្បងនៃសាលារៀនស្រែកសិករគឺការធ្វើរបាយការណ៍វិភាគ

ប្រព័ន្ធក្របស្តង់ដារ ។ នេះជាលំនាំនៃការចុះពិនិត្យមើលស្រែវាលសំបុក ដែលនៅទីនោះ សិក្ខាកាមកត្តា ព័ត៌មាន បានពីការសង្កេត, រួចពិភាក្សា និង វិភាគលើការសង្កេតនោះ ។ ក្នុងការវិភាគនេះសិក្ខាកាម វាស់, ពិនិត្យមើល និង ប្រៀបធៀបការផ្លាស់ប្តូរក្នុង គ្រប់ទិដ្ឋភាពទាំងអស់ នៃការមានជីវិត ដំណាំស្រូវ ចំនួនសត្វល្អិត ដែលទាក់ទងនឹងដំណាក់ កាលលូតលាស់នៃដំណាំស្រូវ, សត្វល្អិតស៊ីស្រូវ ទំនាក់ទំនងប្រដាក់ទ័រ, ជីវិតដំណាំស្រូវ និង ការផ្សេងៗ ទៀតដែល ជះឥទ្ធិពល ដល់ការគ្រប់គ្រងសំរេច ចិត្តរបស់កសិករ ។ អនុវត្តន៍សេចក្តីសំរេច ចិត្តគ្រប់គ្រងបានក្លាយជាការបង្ហាញឱ្យ ឃើញតាមរយៈ ការពិភាក្សានិងការវិភាគការសង្កេត និង ប្រៀបធៀបលើការអនុវត្តដែលខុសៗគ្នា ។ ការងារតាមក្រុម និង បច្ចេកទេស អប់រំក្រៅប្រព័ន្ធផ្សេងទៀតត្រូវបានប្រើក្នុងការបណ្តុះបណ្តាលនេះដែរដូចជាការដាក់វេនប្រចាំក្រុម, ការពិភាក្សាដឹកនាំសិស្សនិងការសម្រប សម្រួល ។

អេហ្វអេអូ-ក្រសួងកសិកម្មរុក្ខាប្រមាញ់និងនេសាទ "អាយភីអ៊ឹម - ស្រែជាសៀវភៅ" របាយការណ៍សិក្ខាសាលា, ១៩៩៧

ក្រុមប្រឹក្សាភិបាលក្រុមហ៊ុនធានារ៉ាប់រងស្រី និង ពិភាក្សាគ្នាបន្ថែម, គាត់អាចសម្រេចចិត្តថាគួររើកសាណាអៀនអ្វីស្រី សិស្សនេះ រឺ មិនគួរ ។

ប្រសិនបើក្រុមសម្រេចចិត្តរើកសាណាអៀនអ្វីស្រីសិស្សនេះមួយកន្លែងទៀត, ក្រុមត្រូវគិតគំរូពីធនធានដែលគេនឹងត្រូវការជាចាំបាច់ ។

ដំណោះស្រាយក្នុងបរិបទនៃការសម្រេចចិត្តសិស្សមួយកន្លែង

សាណាអៀនអ្វីស្រីសិស្សមួយកន្លែងដែលមានគុណភាពខ្ពស់ ។ បើបើកសាណាអៀនអ្វីស្រីសិស្សមួយកន្លែងឱ្យបានប្រសិទ្ធភាព គេត្រូវការអ្វីបន្ថែមទៀត ។ សាណាអៀនអ្វីស្រីសិស្សត្រូវការធនធានច្រើនខុសៗគ្នាដូចជាកម្មវិធីសិក្សា, ក្រុមបង្រៀនដែល មានបទពិសោធន៍ច្រើន, វិធីសម្រេចចិត្ត, សំភារៈកសិកម្ម, ទឹកកន្លែងសំរាប់ពិភាក្សាអ្វីស្រីសិស្សនិងវេទិកា, សំភារៈសិក្សាប្រមាណ សិស្សមួយក្រុមដែលមានបំណងសិក្សានិងចាប់អារម្មណ៍និងកម្មវិធីនេះ ។ វាជាការងាយស្រួលបើគិតពីធនធានទាំងនោះ ដោយស្រប តែក៏វាជាធាតុខុសៗគ្នា:

- វិធីសិស្ស និង កម្មវិធីសិក្សា
- ធនធានមនុស្ស
- សំភារៈ និង ប្រាក់

១ ដំណោះស្រាយក្នុងបរិបទនៃ កម្មវិធីសិក្សាមួយ

បើបើកសាណាអៀនអ្វីស្រីសិស្សមានប្រសិទ្ធភាពគេត្រូវការឱ្យបានវិធីសម្រេចចិត្តជាចាំបាច់ ។ វិធីសម្រេចចិត្តសំរាប់បំណើការ នោះភាគច្រើនមានថ្លៃពី១០០០ ដុល្លារក្រុងកម្ពុជា ។ វិធីសម្រេចចិត្ត “ ពិសោធន៍ ” នេះជាកន្លែងដែលសិស្សានុសិស្សរៀនសូត្រកម្មវិធី ។ ទោះបីវាជាកន្លែងសិក្សា រឺ ថ្នាក់អៀនក៏ដោយ, សិស្សប្រើប្រាស់ពេលវេលាដែលគេប្រមូល បានដំឡើងមេរៀនក្នុងអំឡុង ។ គេគុះនេះដោយទើបបានជាក្នុងកម្មវិធីនាហ្វីម ជាអ្វីយោធនិយាយថា “ អ្វីស្រីគឺជាស្រីរ៉ាប់រង ” ។ សិស្សក៏នឹងត្រូវការ ទឹកកន្លែងសិក្សាមួយ ដែលនៅពិតវិធីសម្រេចចិត្តនោះ ដោយកន្លែងនោះជាមធ្យមថ្នាក់អៀន ។

សាណាអៀនអ្វីស្រីសិស្សានុសិស្សមានកម្មវិធីសិក្សាជាលាយសក្រុមមួយផង ។ អ្នកសម្របសម្រួលការងារនាហ្វីម មកពីក្រសួង កសិកម្មរុក្ខាប្រមាណនិងនេសាទត្រូវការពេលវេលាសំរាប់ទទួលការបណ្តុះបណ្តាល បើបើយល់ចឹងនិងអនុវត្តប្រើកម្មវិធីសិក្សានោះ ។ កម្មវិធីសិក្សាមានគំនិតជាច្រើនដ៏ធំដែលត្រូវបង្រៀន (ខ្លឹមសារ) និង គំនិតដ៏ រឹងបង្រៀន (វិចិត្រសាស្ត្រ) ។ អ្នកសម្របសម្រួលការងារនាហ្វីមនិងវេទិកាអ្វីស្រីមាន១៨សប្តាហ៍សំរាប់បំណើការសាណាអៀនអ្វីស្រីសិស្សមួយកន្លែងដោយប្រើសម្របបាន បទមេរៀនមកពីកម្មវិធីសិក្សានោះ ។ នេះមានន័យថា, ជូនកាលក្នុងដំឡើងមេរៀនសាណាអៀនអ្វីស្រីសិស្ស, អ្នកសម្រប សម្រួលការងារនាហ្វីមនិងវេទិកាអ្វីស្រីនឹងការងារនេះពីប្រោះផែនការត្រូវយោងទៅតាមផ្ទៃដែលកើតមានពិតៗក្នុងអំឡុងមួយឆ្នាំ ពេលបច្ចុប្បន្ននោះ ។ តាមវិធីនេះ, ខ្លឹមសារនៃការសិក្សាសាណាអៀនអ្វីស្រីសិស្សមានលក្ខណៈបត់បែន (មន់ភ្លន់) ច្រើនជាង ខ្លឹមសារដែលកំណត់មកក្នុងកម្មវិធីសិក្សាដែលកំណត់មួយឆ្នាំ ។ នៅក្នុងសាណាអៀនអ្វីស្រីសិស្សមួយកន្លែង, ខ្លឹមសារ សំខាន់ និងមេរៀនពីការសម្រេច និង សកម្មភាពរបស់សិស្ស នៅក្នុងអំឡុង ។

២ អនាមិកសុខភាព

ជាអ្វីយាយណាស់ សិស្សធ្វើការជាប្រុសក្នុង ក្នុងសាលារៀនសិស្សសិស្ស ដែលនាំឱ្យមានការរំលោភសំរាប់គ្រូបង្រៀន ខ្នាក់គ្រប់គ្រង អ្នកគ្រប់គ្រង ។ គេតុំនេះដើម្បីចេះចាត់វាយសាលារៀនសិស្សសិស្សត្រូវចំណេះការវាយគ្រូបង្រៀនក្រុម ។ សមាសភាពក្នុង ក្រុមបង្រៀននោះមាន៖ អ្នកសម្របសម្រួលការងារអោយភ័យខ្លាច, គ្រូមន្តោន និង កសិករគ្រូ ។ ក្នុងសាលារៀនសិស្សសិស្ស, សិស្សធ្វើការជាប្រាក្រុម គេតុំនេះវាយឱ្យប្រសើរឡើង ក្នុងការឱ្យមានគ្រូបង្រៀនសំរាប់សិស្សក្រុម ។

ក្រុមបង្រៀនទាមទារយ៉ាងតិចណាស់ក៏មានសមាជិកណាម្នាក់មានបទល្មើសណាមួយខ្ពស់វិទ្ធការបណ្តុះបណ្តាលយ៉ាងឱ្យប្រសើរឡើង ។ ដើម្បីបណ្តុះបណ្តាលមនុស្សម្នាក់អោយក្លាយជាអ្នកសម្របសម្រួលការងារអោយភ័យខ្លាចបានល្អគេត្រូវការបណ្តុះបណ្តាល៤ខែ ។ គេមិនត្រឹមតែត្រូវតែមានចំណេះដឹងកសិកម្ម, គីមី, ជីវសាស្ត្រ, វិទ្យាសាស្ត្រ បរិស្ថាន និង ការគ្រប់គ្រងថវិកាប៉ុណ្ណោះទេ តែគេក៏ត្រូវតែដឹងផ្សេងៗទៀត ក្នុង ការងារប្រក្រតីប្រជុំផងដែរ ។

ការងារប្រក្រតីប្រជុំផងដែរជាអ្វីបង្រៀនក្រុមយើង ដែលសង្កត់ធ្ងន់លើការអនុវត្ត វិ “ការរៀនតាមរយៈធ្វើសកម្ម ភាព” ។ វាបង្កលក្ខណៈឱ្យសិស្សរៀនទេ តាមរយៈការគិត និង ការធ្វើសកម្មភាពដោយខ្លួនឯងជាដាច់ការស្តាប់ និង កត់ត្រាអ្វីៗអំពីការ រៀន វិ សៀវភៅ ។ វាសង្កត់ធ្ងន់លើការងារក្រុម, ការសម្របសម្រួល និង អែកម៉ាញេតិក បទល្មើសណាមួយ ទៅអ្វីៗទៀត ។ វាមិនលាក់បាំងចំណេះដឹងជាសំខាន់នោះទេ ។ វាខុសគ្នាទៅនឹងការរៀននិង បង្រៀនតាមវិធី មាស់... គួរឱ្យដើរចេញត្រូវតែដឹងអ្វីៗទៀត ត្រូវតែដឹងអ្វីៗទៀតដើម្បីអោយអ្នកសម្របសម្រួលការងារអោយភ័យខ្លាចទៅអ្វី ។ អ្នកសម្របសម្រួលការងារអោយភ័យខ្លាចមិនប្រាប់សិស្សនូវវាស់អ្វីៗនោះទេ តែច្រើនសិស្សឱ្យមន្ត្រីស្វែងយល់អ្វីៗ ដោយខ្លួនឯង និង ក្លាយជាអ្នករៀនដំបូងរាល់ថ្ងៃ ។ សាលារៀនសិស្សសិស្សត្រូវតែដឹងអ្វីៗទៀត ត្រូវតែដឹងអ្វីៗទៀត ត្រូវតែដឹងអ្វីៗទៀត ។ កសិករដែលខ្លាចកាត់វត្តបណ្តុះបណ្តាលកសិករត្រូវតែដឹងអ្វីៗទៀត ត្រូវតែដឹងអ្វីៗទៀត ត្រូវតែដឹងអ្វីៗទៀត ។ ដោយឡែក សំរាប់ក្រុមបង្រៀន ជីវគ្រោះ គាត់ដឹងត្រឹមណាស់អំពីលក្ខខណ្ឌមូលដ្ឋាន ។ គាត់អាចចូលក្នុងការរៀនសំរាប់ការងារ, មូលដ្ឋានក្នុងក្រុម ក្នុងស្ថាន និង អ្នកប្រឹក្សា ជីវគ្រោះ ។ គាត់ក៏មានបទល្មើសណាមួយនៃការងារប្រក្រតីប្រជុំផងដែរ ។ ប្រសិនបើបើកសិករ គ្រូ ឬ កសិករដែលដឹង ពីអោយភ័យខ្លាចមិនបានទេ, មនុស្សរៀន ដែលទាមទារមូលដ្ឋានក្នុងកម្មវិធីនិងមានបទល្មើសណាមួយធ្វើអ្វីៗទៀតត្រូវតែដឹងអ្វីៗទៀតក្នុងក្រុម បង្រៀន ។ សមាសភាពទាំងនោះអាចជាគ្រូបង្រៀន, មាតាបិតាឬសិស្សដែលធ្លាប់មូលដ្ឋានសាលារៀនសិស្សសិស្សមិនមែនក៏បាន ។

៣ សំភារៈ និង ប្រាក់

សាលារៀនសិស្សសិស្សត្រូវតែដឹងអ្វីៗទៀត ត្រូវតែដឹងអ្វីៗទៀត ត្រូវតែដឹងអ្វីៗទៀត ។ គ្រាប់ចូល, ចី និង ថ្នាំគ្រប់គ្រងសិកម្ម គេត្រូវតែដឹងអ្វីៗទៀត ។ សំភារៈសិក្សាមួយចំនួនគេក៏ត្រូវតែដឹងអ្វីៗទៀត ។ ថវិកាគេអាចដោះស្រាយកម្រិតសាលារៀន វិ សម្រេចបាន ។ អង្គការក្រៅរដ្ឋាភិបាល, អង្គការអន្តរជាតិប្រមូលលុយជាដាច់ខាតប្រាក់ វិ អាយក វិ ក្រសួងកសិកម្ម រុក្ខាប្រមាញ់និងនេសាទ ប្រមូលលុយជាដាច់ខាតសាលារៀនសិស្សសិស្សយកទ្រព្យបាន ។ គ្រូបង្រៀន មូលដ្ឋាន និង មាតាបិតាត្រូវតែដឹងអ្វីៗទៀត ការយុទ្ធសាស្ត្រមួយ សំរាប់ស្វែងរកប្រាក់មកដោះស្រាយបញ្ហានេះ ។

កម្មវិធីអោយភ័យខ្លាច ត្រូវតែដឹងអ្វីៗទៀត ត្រូវតែដឹងអ្វីៗទៀត ត្រូវតែដឹងអ្វីៗទៀត ។ ដែលត្រូវការ សំរាប់សាលារៀនសិស្សសិស្ស ក្នុងនោះមានវាយតម្លៃចំណេះដឹង ។ គ្រូបង្រៀន ឬ មាតាបិតា ដែលអ្នកប្រឹក្សា សាលារៀនសិស្សសិស្សឬសិក្សាកសិករមុខទំនិញនេះយ៉ាងប្រយោជន៍ប្រយោជន៍ និង ធ្វើការសំរេចចិត្តថាគេត្រូវតែដឹងអ្វីៗទៀតបានមុខណាខ្លះ ។

គាត់អាចសម្រេចបាន ឧទាហរណ៍ ថា មាតាបិតាសិស្សអាចផ្តល់អាហារសំរន់រៀងរាល់សប្តាហ៍ សំរាប់សិស្សដែលរៀន សាលារៀនអ៊ុសសិស្ស ។ ធ្វើបានដូច្នោះគឺជាការកាត់បន្ថយប្រាក់ចំណាយបានយ៉ាងសំខាន់សំរាប់សាលារៀនអ៊ុសសិស្ស ។ គេអាចស្នើសុំឱ្យមាតាបិតាសិស្សធ្វើវិទ្យុសាស្ត្រធានាឱ្យមានការអប់រំ ដែលបញ្ចប់វគ្គ ដើម្បីធ្វើដូច្នោះគឺជួយកាត់បន្ថយតំលៃចំណាយរដ្ឋ កម្មវិធីនេះបានជួយកំរិតទៀត ។ ការលើកតំលៃសំរាប់ចំណាយរដ្ឋសាលារៀនអ៊ុសសិស្សកាន់តែទាបការវិនិយោគសំរាប់បង្កប់ប្រាក់ បើកសាលារៀនអ៊ុសសិស្ស ក៏កាន់តែងាយស្រួល ទៅតាមនោះដែរ ។

អង្គការមិនមែនរដ្ឋាភិបាល និង អង្គការឥណទានជាតិដូចជា យូនីសេហ្វ, អប់រំពិភពលោក, ខេប, សង្គ្រោះកុមារន័រវី (រីដបាណា) និង អ្នកសម្របសម្រួលការងារ អាចអ៊ុសសិស្សអាចជួយផ្តល់របាយការណ៍ដល់អង្គការទាំងនេះ ។ ក្នុងគោលដៅនេះ យើងចង់បាន កំរិតនៃការចំណាយលើកម្មវិធីវិទ្យុសាស្ត្រ តែគុណភាពនៃកម្មវិធីនេះ ខ្ពស់ដដែល ។

ចំពោះប្រាក់ចំនួន៥០០ដុល្លារដែលជាកំរិតមួយទាបបំផុតដែលគេត្រូវការចាំបាច់ដើម្បីអាចចាប់ផ្តើមការសាលារៀន អ៊ុសសិស្សអាច ក៏អ៊ុសសិស្សបាន ។ តំលៃនេះប្រសិនបើអាចចំណាយបាន ដោយគេគ្មានប្រាក់ប្រើប្រាស់ដែលមានបទពិសោធន៍ច្រើន ដើម្បីអាចកែច្នៃកម្មវិធីសិក្សាតាមវិធីមួយដែលស្ថិតស្ថេរទៅនឹងស្ថានភាពមូលដ្ឋាន(សូមអានចំពោះសៀវភៅណែនាំនេះ ដែលមាន ពិភាក្សាខ្លះៗសម្រាប់អ្នកដែលនឹងកើតមានចំណេះកម្មវិធីវិទ្យុសាស្ត្រ) ។

សំណួរ ដល់អង្គការមិនមែនរដ្ឋាភិបាល ដែលអាចទទួលបានសំរាប់ដំណើរការសាលារៀនអ៊ុសសិស្ស

- ដើម្បីសម្រេចបាន ដែលមានផ្ទៃក្រឡាប្រហែល១០០០ម៉ែត្រការ៉េ
- កម្មវិធីសិក្សា សំរាប់សាលារៀនអ៊ុសសិស្សអាចអ៊ុសសិស្ស
- ក្រុមបម្រុងមួយក្រុម (អ្នកសំរបសំរួលការងារអាចអ៊ុសសិស្សយ៉ាងតិចណាស់១នាក់និងកសិករ៤នាក់, គ្រូបម្រុងវិទ្យាសាស្ត្រ)
- ប្រាក់ប្រចំនួន៥០០ដុល្លារ
- ជំនួយពីសហគមន៍មួយចំនួន

ជំពូកទី៤

ការរៀបចំសាលារៀនស្រុកសិស្សសាលាសិស្ស ការណែនាំពីដំណាក់កាលនីមួយៗ

ដំណាក់កាលទី១ - ការបង្កើតក្រុមពិភាក្សា

- បង្កើតគណៈកម្មការ រឺ ក្រុមមួយ ។ នោះគឺជាគណៈកម្មការគ្រូបង្រៀន និង មាតា បិតាសិស្សដែលចាប់អារម្មណ៍ចំពោះកម្មវិធីសាលារៀនស្រុកសិស្ស ។
- អញ្ជើញនាយកសាលាមកចូលរួមក្នុងក្រុមណាក្នុងរឺ មកពិនិត្យនិងយល់ព្រមតាមផែនការរបស់ណាក្នុង ។ ណាក្នុងត្រូវការនាយកសាលាជួយសេវាការ និង ព្រះស្រាវជ្រាវបង្រៀនឧបករណ៍ប្រើប្រាស់ក្នុងសាលា និងបញ្ជូនសំណើរណាក្នុងទៅជូនប្រធានការិយាល័យអប់រំស្រុកប្រធានមន្ទីរអប់រំខេត្តពិធីនិងយល់ព្រម ។
- បើកអង្គប្រជុំដើម្បីប្រើសេវាការិយាល័យ(បញ្ជាក់ផែនការសិក្សាស្រាវជ្រាវរបស់សិស្សជាមុន)ដើម្បីឱ្យអ្នកចូលរួមអង្គប្រជុំបានឃើញបានយល់នូវអ្វីទៅដែលគេចាំសាលារៀនស្រុកសិស្សត្រូវមានទាំងធនធានទាំបាច់សំរាប់ដំណើរការសាលារៀនស្រុក ។

ដំណាក់កាលទី២ - លើកផែនការដើម្បីរៀបចំទូទៅ (ផ្នែកនៃ សមាសភាព, ថវិកា)

- កំណត់ទីកន្លែងស្រុកសំរាប់ធ្វើជាស្ថានីយ៍សិក្សានិងទទួលបានការប្រមូលរូបរវាងណាក្នុងនិងម្ចាស់ស្រុក(ការនេះវាជាការងាយស្រួល ប្រសិនបើស្រុកនោះជាកម្មសិទ្ធិសាលារៀនរឺក៏ម្ចាស់ស្រុកជាគ្រូបង្រៀន រឺ ជាសិក្សាដែលនៅក្នុងក្រុមបង្រៀន) ។
- កំណត់ទីកន្លែងសិក្សា(ថ្នាក់រៀន រឺ កន្លែងសមរម្យមួយ(ក្រោមម្លប់ដើមឈើ) ដែលនៅមិនឆ្ងាយពីស្ថានីយ៍ ។
- កំណត់សមាសភាពនៃគណៈកម្មការផ្លូវការមួយ សំរាប់គ្រប់គ្រងសាលារៀនស្រុកសិស្ស (ជាធម្មតា សមាជិកទាំងនោះត្រូវត្រីសរសើរមកពីគណៈកម្មការសាងសង់សាលា រឺ សមាគមមាតាបិតាសិស្សដើម្បីត្រូវបានឱ្យបានទាំងគណៈកម្មការនោះត្រូវតែមានស្ត្រី២នាក់ចូលរួមជាសមាជិកផង) ។
- កំណត់សមាសភាពនៃក្រុមបង្រៀនមាន៤នាក់(គ្រូបង្រៀនកាន់ថ្នាក់,សិក្សាបច្ចេកទេសបិតាសិស្សក្នុងនោះមានស្ត្រីចូលរួមផង) ។
- គណៈកម្មការខាងលើនេះគួរតែជាការ និង ធ្វើកិច្ចសន្យាក្នុងការទទួលយកចរិកាសិស្សសាលារៀន សេចក្តី អង្គការមិនមែនរដ្ឋាភិបាល រឺ អង្គការអន្តរជាតិ, អង្គការសហប្រតិបត្តិការសាលារៀនស្រុកសិស្សនេះ ។

ដំណាក់កាលទី៣ - កំណត់ និង ពិភាក្សាការងារជាមួយអ្នកសំរាប់រៀបចំសាលាសិស្ស

ស្វែងរក និង កំណត់អ្នកសម្របសម្រួលអាហារភិក្ខុម្នាក់ដែលអាចទិញនាំក្រុមប្រជុំបាន ។ បច្ចុប្បន្នកាលនេះ អ្នកសម្របសម្រួលអាហារភិក្ខុម្នាក់ត្រូវបានគេជ្រើសរើសមកពីក្នុងចំណោមមន្ត្រីកសិកម្មស្រុក និង មន្ត្រីកសិកម្មខេត្តជ្រោះអ្នកសម្របសម្រួលការងារអាហារភិក្ខុស្ទើរតែទាំងអស់ធ្វើការឱ្យក្រសួងកសិកម្មរុក្ខាប្រមាញ់និងនេសាទ ។ នៅពេលណាអ្នកជួបជាមួយមន្ត្រីសម្របសម្រួលថ្នាក់ខេត្ត(ទេវតាភ្នាក់ងារភាសាខ្មែរក្រមួន ភីស៊ី) ដែលធ្វើការក្នុងខេត្តណាមួយក៏ប្រាប់បញ្ជាក់អំពីការណែនាំអ្នកនិងស្នើសុំគាត់ឱ្យជួយអ្នកសម្របសម្រួលការងារអាហារភិក្ខុម្នាក់ដើម្បីធ្វើការក្នុងក្រុមប្រជុំសាលាភ្នំស្រីស្ស ។

- បើអ្នកសម្របសម្រួលការងារអាហារភិក្ខុបានដើរតួនាទីជាមួយគាត់នៅសាលារៀនណាមួយក៏ដើម្បីពិភាក្សាការងារទាក់ទងដល់ដំណើរការសាលារៀនភ្នំស្រីស្ស ។

ជំនាក់កាលទី៤ - ធានាបានការយល់ច្រឡំពីសំណាក់មន្ត្រីរដ្ឋបាល

- ធានាបាននូវចរិត សំរាប់ដំណើរការសាលារៀនភ្នំស្រីស្សអាហារភិក្ខុ និង សំរាប់ធនធានផ្សេងៗទៀត ។
- ធានាបាននូវការទៅរកប្រធានមន្ត្រីអប់រំខេត្ត តាមរយៈប្រធានការិយាល័យអប់រំស្រុក និង ប្រធានការិយាល័យអប់រំស្រុកដើម្បីសុំឲ្យចាប់ដំណើរការសាលារៀនភ្នំស្រីស្សអាហារភិក្ខុមួយកន្លែង ។

ជំនាក់កាលទី៥ - ជ្រើសរើសសិស្ស និង ជួយជាមួយមាតាបិតា

- ចូលរួមចំណែកជ្រើសរើសសំណាក់ប្រធានមន្ត្រីអប់រំខេត្ត តាមរយៈប្រធានការិយាល័យអប់រំស្រុក ។
- ជ្រើសរើសសិស្សមួយក្រុមមាន៣០នាក់ (ជាធម្មតាសិស្សមកពីថ្នាក់ទី៥ រឺ សិស្សថ្នាក់ទី៦នៃបឋមសិក្សា រឺ ទី៧ រឺ ថ្នាក់ទី៨នៃមធ្យមសិក្សា) ។ ចំនួនសិស្សទាំង៣០នាក់នោះអាចនឹងត្រូវជ្រើសរើសមកពីថ្នាក់តែមួយក៏បានរឺថ្នាក់ច្រើនក៏បានដើម្បីមកពីសាលាតែមួយរឺសាលាច្រើននៅជិតៗគ្នាក៏បាន ។ សំខាន់គឺមិនត្រូវឱ្យសិស្សទាំងនោះធ្វើដំណើរឆ្ងាយឡើយ ។
- សិស្ស៣០នាក់នោះគួរមានប្រុស៥០ភាគរយ និង ស្រី៥០ភាគរយដើម្បីធានាបាននូវភាពស្របគ្នា ។ វាជាអ្វីៗល្អប្រសើរដើម្បីក្រុមនិយាយមានសិស្សធំៗខ្លះៗជ្រោះពេលសិក្សាកិច្ចការខ្លះចាមចារសិស្សរាងកាយធំៗដើម្បីបំពេញ ។
- អ្នកប្រចាំ និង បើកអង្គប្រជុំជាមួយសិស្សទាំងអស់ជាមួយគ្រួសារវិទ្យាល័យសិស្សម្នាក់ៗ ក្រុមគ្រួសារសិស្សនិងជាមួយគណៈកម្មការគ្រប់គ្រង និង អ្នកសម្របសម្រួលអាហារភិក្ខុ ។ អង្គប្រជុំនេះគឺមានគោលបំណងបញ្ជាក់ច្បាស់អំពីការទទួលខុសត្រូវរបស់ម្នាក់ៗសំរាប់ធ្វើការងារ និង ឯកភាពលើបទដ្ឋានសំរាប់ចាប់ផ្តើម ។ អ្នកសម្របសម្រួលអាហារភិក្ខុក៏នឹងពិភាក្សាបញ្ជាក់វិធានការដែលរកឃើញនៅក្នុងមូលដ្ឋាននិងចុះកិច្ចព្រមព្រៀងការងារអ្នកស្រុកនាំចំនុះនោះ ។ ការស្វែងយល់ពីបញ្ហានេះគឺជួយអ្នកសម្របសម្រួលអាហារភិក្ខុក្នុងការធ្វើអំពីការងារនិងកម្មវិធីសិក្សាសាលារៀនភ្នំស្រីស្ស ។

ជំនាក់កាលទី៦ - ទទួលបានថវិកា និង ទិញទំនិញ

- ទទួលបានថវិកាពីសាលា, សម្រេចនូវ រឺ អង្គការក្រៅរដ្ឋាភិបាលណាមួយដែលធានា ។ គណៈកម្មការគ្រប់គ្រងត្រូវចុះចេញទៅរកមូលដ្ឋានដើម្បីទទួលខុសត្រូវសំរាប់ការគ្រប់គ្រងថវិកា និង ការចំណាយផ្សេងៗឱ្យបានល្អ ។

- គណៈកម្មការគ្រប់គ្រងគម្រោងប្រចាំថ្ងៃជាមួយអង្គការសម្របសម្រួលការងារអាជ្ញាធរស្ថិតិ និងការពារពលករ សំភារៈក្នុង និង សំភារៈចាំបាច់សំរាប់ជំនួយការសាលារៀនក្នុងស្ថានភាព ។

ដំណាក់កាលទី៧ បើកសាលារៀនស្រីសិស្ស

- ចាប់ផ្តើមជំនួយការសាលារៀនក្នុងស្ថានភាព

បញ្ជីផ្ទៃក្នុងសង្ខេបនៃវគ្គសិក្សាសាស្ត្រសាសនាសម្រាប់សិស្សសិស្សានុសិស្ស

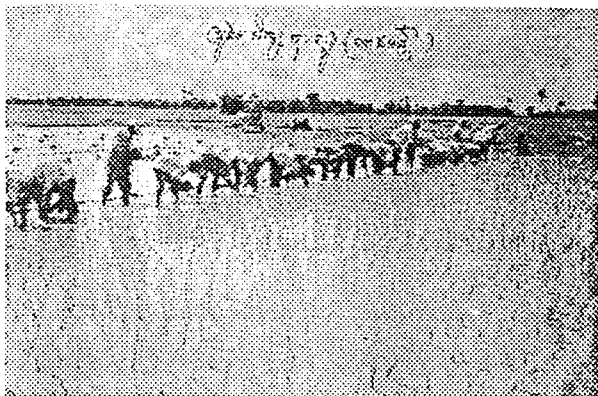
ដំណាក់កាលនៃការរៀន	រដ្ឋបាល	
--------------------------	----------------	--

❖ បង្កើតក្រុមគ្រូបង្រៀន និង គ្រូ និង មាតាបិតាសិស្សដែលចាប់អារម្មណ៍នឹងកម្មវិធីនេះ និង អញ្ជើញនាយកសាលាចូលរួម		
❖ ជួបប្រជុំ និង ពិភាក្សាសាលារៀនស្រែអាយភីអ៊ីម.ប្រើសៀវភៅណែនាំ និង វីដេអូ ហើយសម្រេចចិត្តចាំនិងសាកល្បងបើកសាលារៀនស្រែសិស្សនេះវិមិនបើក		
❖ កំណត់ទីតាំងស្រែសមស្រប. សុំការអនុញ្ញាតពីម្ចាស់ស្រែប្រើស្រែដំណើរការ សាលារៀនស្រែសិស្ស		
❖ កំណត់ទីកន្លែងសំរាប់សិក្សាសមរម្យមួយ ដែលនៅជិតស្រែ		
❖ បង្កើតគណៈកម្មការសហគមន៍គ្រប់គ្រងសាលារៀនស្រែសិស្ស មាន៥នាក់ (ស្ត្រីយ៉ាងតិច២នាក់)		
❖ បង្កើតក្រុមបង្រៀនមាន៤នាក់ (គ្រូបង្រៀន, កសិករ, មាតាបិតា (ក្នុងនោះមានស្ត្រីមួយនាក់ចូលរួម)		
❖ គណៈកម្មការធ្វើសំណើសុំប្រាក់ពីសហគមន៍ សាលា អង្គការក្រៅរដ្ឋាភិបាល /អន្តរជាតិ		
❖ ជួបជាមួយមន្ត្រីសម្របសម្រួលការងារអាយភីអ៊ីមថ្នាក់ខេត្ត (ភីស៊ី) នៅមន្ទីរកសិកម្មខេត្ត ដើម្បីសុំឱ្យបានអ្នកសម្របសម្រួលការងារអាយភីអ៊ីមម្នាក់ សំរាប់សាលារៀនស្រែសិស្ស		
❖ រៀបចំឱ្យអ្នកសម្របសម្រួលអាយភីអ៊ីមចុះទៅមើលទីតាំងសាលារៀន សហគមន៍ និង ពិនិត្យ ស្រែ		
❖ ធានាអោយបានថាលោកអ្នកនឹងមានថវិកា និង ធនធានផ្សេងទៀតគ្រប់គ្រាន់ហើយ		
❖ ដាក់ពាក្យទៅការិយាល័យ និង មន្ទីរអប់រំ តាមរយៈនាយកកំរង ដើម្បីសុំសេចក្តី យល់ព្រម និង បើកសាលារៀនស្រែសិស្ស		
❖ ទទួលសេចក្តីយល់ព្រមពីមន្ទីរអប់រំ, ការិយាល័យអប់រំ ដើម្បីដំណើរការសាលារៀនស្រែសិស្ស		
❖ ជ្រើសរើសសិស្សថ្នាក់ទី៥ នៅសាលាបឋមសិក្សា វិ សិស្សនៅមជ្ឈមណ្ឌល (ក្នុងនោះមាន សិស្សប្រុស៥០ភាគរយ សិស្សស្រី៥០ភាគរយ)		
❖ ប្រជុំជាមួយសិស្ស, មាតាបិតា, កុម្មបង្រៀន, គណៈកម្មការគ្រប់គ្រង និង អ្នកសម្របសម្រួលការងារ អាយភីអ៊ីមដើម្បីរៀបចំសាលារៀនស្រែសិស្ស និង ពិភាក្សាបញ្ហាកើតមានក្នុងស្រែ មូលដ្ឋានរបស់ លោកអ្នក និង ឯកភាពលើកាលបរិច្ឆេទចាប់ដំណើរការសាលារៀនស្រែសិស្ស		
❖ គណៈកម្មការគ្រប់គ្រងទទួលថវិកា និង ចុះកិច្ចសន្យាគ្រប់គ្រងសាលារៀនស្រែសិស្ស		
❖ គណៈកម្មការជួបអ្នកសម្របសម្រួលការងារអាយភីអ៊ីមដើម្បីពិគ្រោះនិងទិញសំភារៈ		
❖ ចាប់ផ្តើមបើកសាលារៀនស្រែសិស្សសិស្សានុសិស្ស ។		

រថដាច់ខែដោយនិស្សិតកម្មការក្នុងសាលារៀនវត្តសិស្សានុសិស្សរោងតីរៀង



ការរៀបចំទឹក, ពង្រាប និង លើកភ្លីស្រែ, សិស្សនិស្សិត ធ្វើការរួមគ្នា



សិស្សនិស្សិតពង្រាបស្រែក្នុងស្រែពិសោធន៍



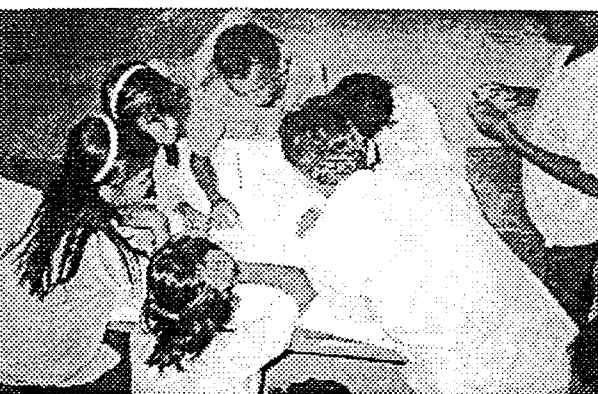
លើកនៃការវិភាគប្រព័ន្ធក្រុមស្ថានភាពក្នុងស្រែ-ការសង្កេត, ប្រមូលសំណាក, វាស់ និង កត់ត្រា



លើកនៃការវិភាគប្រព័ន្ធក្រុមស្ថានភាពក្នុងកន្លែងសិក្សា-ការពិភាក្សា, ត្រួតពិនិត្យរបាយការណ៍ និង សម្រេចចិត្ត



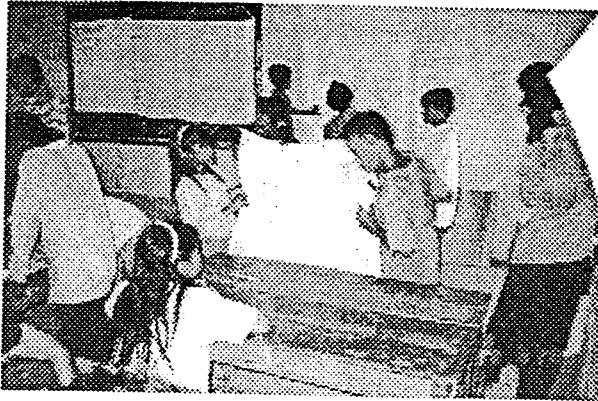
ការងារក្រុមចូលរួមពេលសិក្សា... អាចធ្វើការសិក្សានៅក្រៅថ្នាក់បានដែរ



ការងារក្រុមចូលរួមពេលសិក្សា... អាចធ្វើការសិក្សានៅក្រៅថ្នាក់បានដែរ



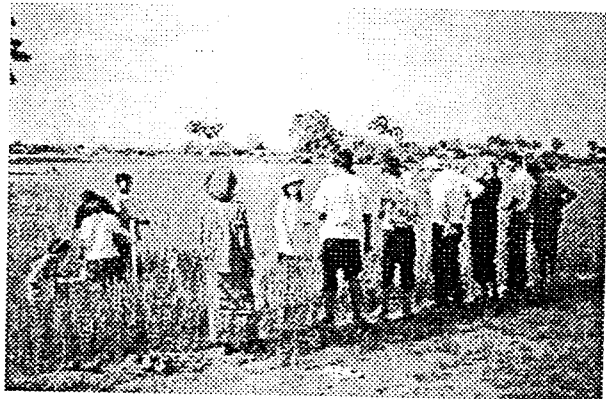
សិស្សរៀបចំពិសោធន៍ "ទ្រុងសត្វល្អិត" ដើម្បីស្វែងយល់
លក្ខណៈនៃសត្វល្អិត



សិស្សមានភាពរៀនរកចិត្តលើខ្លួនឯង និង ទទួលខុសត្រូវ
លើការឆ្លើយបង្ហាញឆ្លើយឧទ្ទេសប្រចាំថ្ងៃ



ទិវាមតាមិត្តភាពស្បែកក្រចកជាឱកាសមួយដើម្បីសំរាប់ការ
សម្រុកវិនិច្ឆ័យរបស់សិស្សជ្រុន



មតាមិត្តភាពសម្រុកដើម្បីឱ្យបានទៅកាន់ជុំនីតិវិធីស្រែ និង
អាចពិភាក្សាពីការងារទៅកាន់គ្រូអាហារិក្សាមតាមិត្តភាព



កសិករមូលដ្ឋានចូលរួមក្នុងក្រុមបម្រៀននៃសាលារៀន
ស្រែសិស្ស



អនុវត្តន៍ការងារវិភាគប្រព័ន្ធស្បែកក្រចកស្រែចម្រាយ
បង្អស់ពេលស្រូវទុំ



ការវាស់វែងលើដីស្រែត្រួតកាត់ជាគំរូដើម្បីត្រួតកាត់



ការត្រួតកាត់ស្រូវជាគំរូក្នុងកូនស្រែ



ឈានចេញពីការឆ្លងទំនាក់ទំនងស្រូវក្នុងគំរូដីគំរូមួយ សិស្សអាចគណនាទិន្នផលស្រែពិសោធន៍ក្នុងមួយហិចតាបាន ។ បន្ទាប់មកសិស្សអាចសន្និដ្ឋាន ដោយខ្លួនឯងបានថា តើ បច្ចេកទេស គ្រប់គ្រងកូនស្រែណាមួយដែលគេទទួលបានទិន្នផលខ្ពស់បំផុក



សិស្សបង្ហាញការងារខ្លួននៅថ្ងៃធ្វើទិវាស្រែ ។ មាតាបិតា គ្រូបង្រៀន និង ភ្ញៀវអាច វាយតម្លៃលទ្ធផលនៃការសិក្សារបស់សិស្ស ក្នុងកម្មវិធី តាមរយៈមើលឃើញស្នាដៃសិស្ស និងការសួរសំណួរអំពីរបាយការណ៍ ,តារាង, ក្រាហ្វិក ,រូបភាព ដែលសិស្សបិទបង្ហាញ

ជំពូកទី៥

ការបណ្តុះបណ្តាលបុគ្គលិកតាមរយៈសាលារៀនស្រុកអាយតិរៀម

គ្រូបង្រៀនចូលរួមក្នុងកម្មវិធីបណ្តុះបណ្តាល អ្នកស្រាវជ្រាវស្រុកអាយតិរៀមជាមូលដ្ឋានពង្រីកចំណេះដឹង កសិកម្ម នៃបណ្ឌិត និង ភាពប្រាកដនិយម អើយនិង វិទ្យាសាស្ត្របរិស្ថាន ។ ក្នុងនោះក៏មានអំណាច គ្រូបង្រៀននូវគំនិតនៃការបង្រៀន និង បច្ចេកទេសគ្រប់គ្រង [ថ្នាក់រៀន] ដែរ។ ក្រោយមក គ្រូបង្រៀនយកខ្លួនសារ, គំនិតនៃការបង្រៀន និង បច្ចេកទេស គ្រប់គ្រងនៅអនុវត្តក្នុងថ្នាក់រៀនផ្ទាល់ខ្លួន ។ ការយល់ដឹងរបស់គ្រូបង្រៀនខ្លួនសារ និង ភាពច្នៃប្រសប់ក្នុងការបង្រៀន និងគ្រប់គ្រងអាចមានគុណភាពកាន់តែប្រសើរ ទី សំរេច បានតាមរយៈការបង្រៀនសាលា រៀនសូត្រសិស្សតាមលំដាប់សំរេចរាយ វិធានរយៈការចូលរួមក្នុងគ្រប់ប្រព័ន្ធផ្សេងទៀត ។

ការសិក្សារង់ចាំខ្លីបន្តិច និង បញ្ញត្តិ ក្នុងខុខុខុខុខុខុខុខុខុ និង កសិកម្ម

ថ្វីបើមិនមានសាលារៀនស្រុកអាយតិរៀមដែលរក្សាបុគ្គលិកច្នៃប្រសប់យ៉ាងជិតប្រាកដក៏ដោយ, ក៏មានប្រធានបទគ្រឹះមួយចំនួនត្រូវបានរក្សាទុកជាសិទ្ធិ ដែរ ។ អ្នកសម្របសម្រួលទទួលបានយកចំណេះដឹងដែលសិក្សាកាមមានមកស្រាប់ពីមូលដ្ឋានរបស់ពួកគេអើយពង្រីកការយល់ដឹងរបស់សិក្សា កាមកាន់តែទូលំទូលាយ ។ ឧទាហរណ៍ ការសិក្សាអំពី ដី និង ទឹក, ប្រព័ន្ធបរិស្ថាន, វត្ថុនៃទឹក, រូបធាតុនៃដំណាំស្រូវ, បរិស្ថានជុំវិញស្រូវ, ការកត់សំគាល់ និង ស្គាល់ អត្តសញ្ញាណ និង រឹងរឹត សត្វស្លឹក ព្រមទាំង ឥទ្ធិពលនៃថ្នាំពុលក្នុងបរិស្ថាន ។

ប្រធានបទទាំងអស់ដែលមានខាងលើមានសារៈប្រយោជន៍ដល់គ្រូបង្រៀនក្នុងការផ្តល់ចំណេះដឹងស៊ីជម្រៅមួយដែលគាត់អាចយកទៅឱ្យ សិស្សរៀនក្នុងថ្នាក់ និង ក្នុងការងារដែលគាត់ប្រើប្រាស់ជាទ្វេដងគ្រូបង្រៀនផ្សេងទៀត ។ អ្វីៗដែលគ្រូបង្រៀន ចេះពីកម្មវិធីសាលារៀនស្រុកអាយតិរៀម និង ធ្វើឱ្យកាន់តែទូលំទូលាយនៃស្រុកអាយតិរៀមរបស់បងសិក្សា និង ស្រុកអាយតិរៀមក្នុងមុខវិជ្ជាវិទ្យាសាស្ត្រអនុវត្តន៍ និង សិក្សាសង្គម (សូមអាន ទំព័រ...ខាងក្រោម) ។

សិក្សារង់ចាំដំបូងនៃការសិក្សា

ពេលគាត់ដឹងថាសិក្សាកាមនៅក្នុងសាលារៀនស្រុកអាយតិរៀម, គ្រូបង្រៀន“ រៀនតាមរយៈធ្វើសកម្មភាព”, តាមធាននិងរកឃើញ [ដោយ ផ្ទាល់] ។ នៅពេលដែលពួកគាត់ធ្វើការក្នុងនាមជាគ្រូបង្រៀនសាលារៀនស្រុកអាយតិរៀមពួកគាត់ក៏ប្រើវិធីសាស្ត្រច្នៃប្រសប់ដែរ ។ ពួកគាត់ ជួយសិស្សដើម្បីរៀនតាមរយៈសំនាំមួយដែលមានការសរុប, ប្រមូលទិន្នន័យ, កត់ត្រា, វិភាគ, សំរេចចិត្តនិងបង្ហាញ [ជិតមាន] នេះទៅ កាន់សិក្សាកាមទៀតៗ [ក្នុងថ្នាក់] ។ សំនាំរយៈពេលនេះគេប្រើប្រាស់សំនាំស្រាវជ្រាវ។ គ្រូបង្រៀនជាតិកម្ពុជានិងមាតាបិតាភាគច្រើនមិន ជឿថាសិស្សរបស់សិក្សាអាចរៀនចេះនូវវិធីនេះទេប៉ុន្តែនៅពេលដែលគាត់បានឃើញសិស្សធ្វើការតាមសំនាំនេះផ្ទាល់អ្នកនៅក្នុងសាលា

ជ្រុនអ្នកសិស្សទើបគាត់ជឿ ។ រៀន គណៈប្រតិភូមកពីមធ្យមសិក្សា និងឧត្តមសិក្សាដែលទៅសុទ្ធជាសាលាជ្រុនអ្នកសិស្សមានលេខលំដាប់ដំបូងនេះឆ្លើយថាសំណុំសិក្សាគ្រឹមត្រូវ និងយ៉ាងពិតប្រាកដណាស់ដែលសិស្សកម្ពុជាត្រូវការដើម្បីអភិវឌ្ឍចំណុះខាងវិភាគ, គិត និង ទិស្សស្ថាបនា ។

ដំបូងបង្អស់ សិស្សប្រមូលសំភារៈសំរាប់សិក្សាស្រាវជ្រាវ ដូចជារៀនភាសាសេរី . ក្រដាស, បិទ, បន្ទាត់, សំណាញ់ចាប់សត្វល្អិត, ក្រឡជ័រ, ប្រដាប់ប៊ិកសត្វល្អិត និង បន្ទាប់មកដើរទៅកាន់កូនស្រែពិសោធន៍របស់ខ្លួន ។ ពេលនៅក្នុងស្រែ សិស្សដើរឬប្រមូលទិន្នន័យនៅតាមកន្លែងដីទួល ក្នុងកូនស្រែពិសោធន៍ ។ សិស្សានុសិស្សមានកូនទឹកស្អាត ពេលចុះប្រមូលទិន្នន័យ, ឧទាហរណ៍សិស្សម្នាក់ធ្វើជាអ្នកកក់ត្រា, សិស្សម្នាក់វិញវិនិច្ឆ័យរុករក និង រាប់សត្វល្អិត, សិស្សម្នាក់វាស់កំពស់ទឹក កំពស់ដើមស្រូវ ហើយម្នាក់ទៀតរាប់ចំនួនដើមនិងស្លឹកស្រូវ...។ ក្រោយពីប្រមូលទិន្នន័យរួចហើយ សិស្សប្រើសំណាញ់ដើម្បីចាប់សត្វល្អិត ។ សត្វល្អិតនោះនឹងត្រូវរក្សាទុកក្នុងក្រឡជ័រ។ បន្ទាប់មកសិស្សនាំគ្នាគ្រលប់ទៅកាន់ថ្នាក់រៀនវិញ។ សត្វល្អិតទាំងនោះត្រូវប្រើសំរាប់ពិសោធន៍ក្នុងទ្រូងសត្វល្អិត... សិស្សត្រូវបំបែកកាន់ថ្នាក់រៀនដើម្បីរៀបចំរបាយការណ៍មួយឈ្មោះថា របាយការណ៍វិភាគប្រព័ន្ធក្សែត្របវិស្វកម្មក្នុងក្រុមរបស់ខ្លួន ដោយប្រើទិន្នន័យព័ត៌មានប្រមូលបានពីក្នុងស្រែ...។ របាយការណ៍វិភាគប្រព័ន្ធក្សែត្របវិស្វកម្មក្នុងក្រុមនីមួយៗត្រូវបានបង្ហាញទៅកាន់សិស្សក្នុងក្រុមដំដោយសិស្សដែលជាតំណាងក្រុមម្នាក់ ...

ករណីសិក្សា, អង្គការអប់រំពិភពលោក, លេខ១ (ឆ្នាំ១៩៩៩), សាលារៀនស្រែសិស្សអាយុក្រីម្យុគ្រប់គ្រងដោយ សហគមន៍ដែលមានក្នុងកំរងសាលាជនបទ១៦, ខេត្តតាកែវ, ខែកុម្ភៈ, ឆ្នាំ២០០០, ទំព័រ ១៥-១៦

លំនាំនៃរបាយការណ៍វិភាគប្រព័ន្ធក្សែត្របវិស្វកម្មបង្កលក្ខណៈឱ្យសិស្សចូលរួមធ្វើសកម្មភាពកំរិតខ្ពស់ នៅក្នុងកូនស្រែពិសោធន៍ នៃសាលារៀនស្រែសិស្ស ។ លំនាំនោះមិនត្រឹមតែជាកិច្ចការគ្រូអោយចាប់អារម្មណ៍ ប៉ុណ្ណោះទេ គឺថែមទាំងជាការមួយដ៏ពិតប្រាកដ និងល្អវិសេសវិសាល ដោយហេតុថាវាជាលំហាត់សំរាប់សិស្ស សិស្ស រៀនហើយអាចមានពេលយកមកប្រើប្រាស់ អនុវត្តដោយផ្ទាល់មានសិក្សា ពិសោធន៍ សង្កេត អនុវត្តន៍ និង ពិភាក្សាដ៏ច្រើន សន្លឹកសន្ទាប់ តាមលំដាប់លំដោយ ។

អង្គការអប់រំពិភពលោក, របាយការណ៍នៃកម្មវិធីសាកល្បង ទំព័រ២៨, ឆ្នាំ១៩៩៩.

ការរៀន និង យុទ្ធសាស្ត្របង្រៀនទៅរកទុច្ចត្ត

ចូលសិក្សាកាមក្នុងសាលាជ្រុនអ្នកសិស្សដែល គ្រូបង្រៀនយល់ និង វិភាគការបង្ហាញចំណាញបង្រៀនច្រើន និង ជំនួសគ្នាឈាម ។ បន្ទាប់មក គ្រូយកចំណាញទាំងនេះទៅប្រើពេលបង្រៀនសាលាជ្រុនអ្នកសិស្សនិងក្នុងថ្នាក់ជ្រុនម្ចាស់ខ្លួនរបស់គាត់ ។ ចំណាញបង្រៀនដែលលេចធ្លោជាងគេក្នុងសាលាជ្រុនអ្នកសិស្សអាចអ៊ុំមានចូលទៅ:

ការស្វែងរក៖

អនុវត្តការបង្រៀនក្នុងថ្នាក់ជ្រុនធម្មតា, គ្រូបង្រៀន ជាធម្មតាប្រើសំនួរដើម្បីគេស្តីការចងចាំ, សំនួរមានចំណើយត្រូវតែមួយគត់ ។ គ្រូធនធានជ្រុនដើម្បីចេះប្រើសំនួរដែលមានប្រសិទ្ធភាពជាងនោះទៅទៀត តាមរយៈការចូល រួមរបស់ខ្លួនក្នុងសាលាជ្រុនអ្នកសិស្ស:

- គ្រូប្រើសំនួរចងចាំដើម្បីគេស្តីចំណេះដឹងអ្នកលើបទពិសោធន៍និងការងារសិស្ស, មិនអ្នកលើខ្លឹមសារក្នុងសៀវភៅវិការឧទ្ទេសរបស់គ្រូទេ
- គ្រូប្រើសំនួរដើម្បីចងចាំដឹងអ្វីដែលសិស្សរួចឆ្ងាយអំពីប្រធានបទឱ្យមុននិងចាប់ផ្តើមប្រាប់សិស្សនូវអ្វីដែលពួកគេប្រយោជន៍ជាអាចដឹងស្រេចចាច់ឆ្លើយនោះ
- បន្ទាប់មកគ្រូឆ្លើយនិងសំនួរមួយជាមួយនិងសំនួរមួយទៀតក្នុងគោលបំណងជំរុញសិស្សអោយ “ជិកកាន់តែជ្រៅ” ទៅក្នុងចំណេះដឹង បទពិសោធន៍ម្ចាស់ខ្លួន ដើម្បីស្វែងរកចំណើយមួយ
- ជាដើម្បី គ្រូសួរសំនួរដែលមានពាក្យ “ លេចអ្វី ” និង “ តាមរបៀបណា ” ដើម្បីជំរុញសិស្សអោយផ្តល់មតិដឹងយោបល់ម្ចាស់ខ្លួន

- គ្រូប្រឹក្សាស្រុកសិស្សអាចសម្រេចចិត្តជាឯកជន
- គ្រូប្រឹក្សាស្រុកសិស្សអាចសម្រេចចិត្តជាឯកជន
- គ្រូប្រឹក្សាសិស្សអាចសម្រេចចិត្តជាឯកជន

គ្រូប្រឹក្សា... ជាញឹកញាប់ប្រើសិស្សដើម្បីជំរុញសិស្សអោយផ្តល់មតិ និង គំនិត, ស្ទាបស្ទង់ [speculate] និង ធ្វើការសម្រេចចិត្ត... សិស្សដើម្បីប្រើប្រាស់បែបនេះគ្រូប្រឹក្សាទាំងក្នុងស្រុក និង ថ្នាក់រៀន ។ ឧទាហរណ៍:

- សប្តាហ៍នេះ តើគេឃើញមានចំនួនសត្វល្អិតបង្កាញក្នុងស្រែ ច្រើនជាងចំនួនវាសប្តាហ៍មុនទេ? ហេតុអ្វី?
- កីឡាករក្នុងស្រែសប្តាហ៍នេះ តើខ្ពស់ជាងកីឡាករក្នុងស្រែសប្តាហ៍មុនទេ? ហេតុអ្វី?
- តើក្រុមអ្នកគ្រូធ្វើដូចម្តេចចំពោះបញ្ហាបង្កាញស្លឹកនេះ? ហេតុអ្វី?
- តើអ្នកគិតដូចម្តេច ចំពោះមូលហេតុដែលនាំអោយកើនឡើងយ៉ាងច្រើននូវសត្វមាត់ក្រោកក្នុងស្រែ សប្តាហ៍នេះ?
- ហេតុអ្វីបានជាយើងដកស្មៅចេញពីស្រែ?
- តើអ្នកធ្វើដូចម្តេចទើបដឹងថាសត្វល្អិតមួយនេះជាសត្វមានប្រយោជន៍? តើអ្នកធ្វើការសង្កេតលើអ្វីខ្លះ?
- តើយើងអាចស្វែងយល់ដោយរបៀបណាដើម្បីអោយដឹងថាសត្វកណ្តុបអង្កែកនៃវង និង កណ្តុបអង្កែកខ្លីសុទ្ធជាស្រី ស្រូវទាំងអស់? អ្នកសម្របសម្រួលការងារអោយក៏អ៊ុបរៀបរាប់វិធីដែលគេប្រើសិស្សដើម្បីជួយសិស្សអោយប្រើចំណេះដឹងផ្ទាល់ខ្លួនដើម្បីរកឃើញនូវដំណោះស្រាយមួយដូចជាវិធីសាស្ត្រ "នេះជាអ្វី?" "ជាដើម ។ ដូចផ្នែកនៃការបណ្តុះបណ្តាលដូច្នោះដែរពួកគេត្រូវបានបង្រៀនអោយស្រាវជ្រាវក្នុងការដើម្បីដឹងថាសត្វកណ្តុបអង្កែកនៃវង និង កណ្តុបអង្កែកខ្លីសុទ្ធជាស្រី ក៏សោយនី និង អំណាចនៃការគិត តាមដែលសិស្សអាចឆ្លើយបាន ។ ពេលសិស្សលើកសំណាកសត្វមួយឡើងហើយសួរ "នេះជាអ្វី?" - អ្នកសម្របសម្រួលឆ្លើយថាមួយចំលើយដូចជាថា "តើអ្នកឃើញ វាមានណា?" "រៀបរាប់ប្រាប់ខ្ញុំទើល", "តើមានអ្នកណាក្នុងក្រុមអ្នកធ្លាប់ឃើញវាទេក៏មិនទេ?" "តើកាលណាវាមានចំនួនច្រើនជាងនេះទេ?" "តើយើងអាចស្វែងយល់ដឹងថាវាស្រីស្រូវឬមិនស្រី?"

អង្គការអប់រំពិភពលោក, របាយការណ៍ស្តីពីកម្មវិធីសាលារៀនស្រុកអាយក្រីមីសាកល្យង, ឆ្នាំ១៩៩៩, ទំព័រ ២៨

ការងារនៃគ្រូប្រឹក្សាសិស្សដើម្បីដឹងខ្លួនឯង

គ្រូប្រឹក្សាសិស្សដើម្បីដឹងខ្លួនឯង គួរដឹងថាមានប្រយោជន៍ មុននឹងអំណាចប្រធានបទថ្មី ។ គ្រូប្រឹក្សា "អ្វីដែលសិស្សដឹង" ជាមូលដ្ឋានសំរាប់អភិវឌ្ឍន៍គ្រូប្រឹក្សា ។ ការងារនេះលើកកម្ពស់វិធីសាស្ត្រសិស្សមជ្ឈមណ្ឌល, ជួយបង្កើនស្ថានភាពសិស្ស ការសរសើរ និង គួរឱ្យចាប់អារម្មណ៍លើបញ្ហាថា បទពិសោធន៍របស់សិស្សគឺត្រូវបានឱ្យដឹង និង មានសុខុមាលភាព ។ វាក៏ជួយឱ្យគ្រូប្រឹក្សាសិស្សដឹងថាសិស្ស អ្វីដែលសិស្សដឹង សិស្សចេះរួចទៅ ។

ការងារ កិច្ចការនៃគ្រូប្រឹក្សាសិស្សដើម្បីដឹងខ្លួនឯង

សិស្សគួរសិស្សនៅក្នុងសាលារៀនអ្វីដែលសិស្សចំណាយពេលវេលាយ៉ាងច្រើនផ្សារក្នុងយ៉ាងសកម្មទៅលើការធ្វើកិច្ចការដែលសកម្មភាព កិច្ចការនោះសិស្សធ្វើជាក្រុមតូច ទាំងនៅក្នុងអំឡុងពេលសិស្ស ។ ជាមួយគ្នា កិច្ចការសិស្សពាក់ព័ន្ធជាមួយនឹងទៅលើការធ្វើសម្រេចចិត្ត ដែលមិនដឹងអ្នកលើក មេត្តា វិ ក្តារទៀតទេទេទេទេទេ ប្រកបចោយសកម្មភាពសិស្សរស់រវើក

ហើយដែលជាស្មារតីរបស់សិស្សពិការ ។ សិស្សរោងចក្រសំរេចសិក្សា(វិធី)អ្សប្រចំ និងអនុវត្តកិច្ចការបន្ទាប់បន្សំ ហើយ
អ្សប្រចំឡើងបង្ហាញរបាយការណ៍(ស្មារតី)របស់ខ្លួនទៅកាន់សិស្សក្នុងថ្នាក់ទាំងមូល ។ គ្រូអ្សប្រចំវិធីរឹងរឹតការងារក្រុម
តាមរយៈជាក់សំនួរសំរាប់ពិភាក្សា រឺ ជាក់កិច្ចការឱ្យបំពេញ ។ ប្រធានរបាយការណ៍កម្មវិធីនេះ ត្រូវបានណែនាំ
តាមបរិច្ចសាមញ្ញតាមវិធីតាមដែលគេធ្លាប់ស្គាល់ធ្លាប់ដឹងរួចហើយ), វិធីវិទ្យាស្រាវជ្រាវ, ពេទ្យនោះហើយទើបត្រូវប្រៀបធៀប
ចាប់យកសំនាំ និង វិធីវិទ្យាកិច្ចការបានយ៉ាងរលីសរលាយនោះ ។

ជំនាញសម្របសម្រួល:

របាយការណ៍មិនមានស្រូវកៅសិក្សាសំរាប់អាយកម្ពុជា និង របាយការណ៍មិនមានសេចក្តីសំរាប់សិស្សទាំង អស់ក្នុងថ្នាក់,
គ្រូត្រូវតែបង្កើតវិធីផ្សេងៗទៀតដើម្បីជួយសិស្សឱ្យអ្សប្រចំបាន ។ ក្នុងការធ្វើការងារក្រុមតូចគ្រូអ្សប្រចំដើម្បីជួយក្នុងការសម្របសម្រួល ។
គាត់បំផុសសំនួរហើយផ្តល់សំណូមពរ,គោលបំណងដើម្បីជំរុញសិស្សឱ្យមានការពងករណ៍ប្រសើរឡើងក្នុងពេលសិក្សា ។ គ្រូអ្សប្រចំ
អ្សប្រចំសេចក្តីណែនាំរបស់គ្រូអ្សប្រចំណាយវិធីវិទ្យាស្រាវជ្រាវនិងស្តាប់ក្រុមវិទ្យាកិច្ចការនិងដើម្បីវាយតម្លៃការងាររបស់សិស្សតាមប្រក្រតីការ ។

ការប្រើប្រាស់ធនធានសំរាប់បង្រៀន និង អ្សប្រចំ

ចូរជាការប្រៀបធៀបសាលាអ្សប្រចំនោះទូទៅនៃបច្ចេកសិក្សា ដែលត្រូវការទឹកភ្លៀងសិក្សាយ៉ាងនោះដែរ, គ្រូប្រើអ្សប្រចំ ជិវសាធន៍
ដើម្បីប្រមូលសំណាកសត្វ ។ គេនាំយកសំណាកទាំងនោះដឹកក្នុងអ្សប្រចំទៅកាន់ថ្នាក់អ្សប្រចំប្រើប្រាស់ជាសំភារៈប្រៀបធៀប ឬដើម្បីបំផុស
សំនួរអំពីពេទ្យការណ៍មានក្នុងអ្សប្រចំ ។ គ្រូអ្សប្រចំបំផុតមានសមត្ថភាពក្នុងការប្រើប្រាស់សំភារៈប្រមូលបានពីការងារកាន់អ្សប្រចំ, ចូរជា
ស្លឹក ដើមដែលត្រូវបំផ្លាញ, ធុនសត្វល្អិត, ជីករឡី, សត្វល្អិតផ្សេងៗ និង សភាវៈមានជីវិត ។ សំភារៈទាំងអស់នេះ
ត្រូវប្រើសំរាប់វិភាគអ្សប្រចំទាន់ រឺ ណែនាំអ្សប្រចំថ្មីៗ ។

“ទៀនការយល់ដឹងសកម្មភាព” ការអនុវត្ត ដើម្បីយល់ដឹងនៃទ្រឹស្តី

គ្រូអ្សប្រចំស្វែងរកស្វាមីថា ម៉ែនោះអាយកម្ពុជា គុណភាពនៃការយកទ្រឹស្តីដែលសិស្សអ្សប្រចំអនុវត្ត គឺខុសពីការអនុវត្ត
ដែលគាត់ប្រើក្នុងថ្នាក់អ្សប្រចំនោះទូទៅ។ នៅក្នុងអ្សប្រចំនោះទូទៅ ការយកទ្រឹស្តីអនុវត្ត នៅក្នុងថ្នាក់អ្សប្រចំនោះទូទៅគឺមាន
កំរិតទាបជាងនៅក្នុងកម្មវិធីសាលាអ្សប្រចំសិស្សអាយកម្ពុជា ។ គ្រូអ្សប្រចំប្រើប្រាស់ស្រាវជ្រាវក្នុងការជំរុញសិស្ស និង ការសំរេច
បានការយល់ដឹង ។ បណ្តាអ្នកសំរេចសំរួលអាយកម្ពុជាមានរបាយការណ៍សមត្ថភាពសិស្សបច្ចេកសិក្សាដែលស្គាល់និង រឹងរឹតសត្វល្អិតក្នុង
អ្សប្រចំគឺខ្ពស់ណាស់បើធៀបទៅនឹងសមត្ថភាពនៃសិស្សបច្ចេកសិក្សានៅវិទ្យាល័យសិក្សា, នេះមកពីសិស្សមានឱកាសសំរាប់
សិក្សាអនុវត្តជាប្រចាំ ។

មតិមួយក្នុងម៉ែនោះអាយកម្ពុជាថា ការសិក្សាអ្សប្រចំអនុវត្តជាក់ស្តែងគឺជាការអ្សប្រចំ ហើយទាមទារសំភារៈ និង
ឧបករណ៍ប្រើប្រាស់ផ្សេងៗ ។ គ្រូអ្សប្រចំដែលធ្លាប់អនុវត្តវិធីអាយកម្ពុជាមានបទជិវសាធន៍ថាការងារនោះមិនមែនជាការមិនទាមទារ
សំភារៈផ្សេងៗចូរជាលទ្ធផលនោះឡើយ ។

ការងារខ្លឹមសារ, សមត្ថភាពច្រើនមុខថវិកា

គ្រូយល់ថា សាលារៀនស៊ីស្ទូ, ក្រៅពីប្រមើលឃើញថាបង្រៀនវិទ្យាសាស្ត្របរិស្ថាន និង កសិកម្ម, ក៏បានផ្តល់ឱ្យសិស្សនូវ ឱកាសជាច្រើនសំរាប់ឆក់វឌ្ឍន៍ និង ជម្រកនាព្យាបាល ។ ចំពោះគ្រូជាច្រើន ដែលបានឆ្លងកាត់វគ្គបណ្តុះបណ្តាលគ្រូ និង វិក្រិតការងារដែលបាននូវវិធីបង្រៀនខ្លឹមសារ(មុខវិជ្ជា)មួយមុខៗគត់ប៉ុណ្ណោះ, ការបង្រៀនខ្លឹមសារសមត្ថភាពនៃមុខវិជ្ជាចំនុះ គ្នាសំរាប់ឆក់វឌ្ឍន៍គ្រូគិតថាវាគឺជាការមួយគ្នាឱ្យក្លាយជាមនុស្សម្នាក់ៗ ។ គ្រូសម្រេចបាននូវវិធីបង្រៀនខ្លឹមសារនៃការប្រើប្រាស់វិធីចំនុះជាវិធីមួយនៃ ការបង្កើតកម្មវិធីសិក្សាថ្នាក់ជាតិឱ្យបានលក្ខណៈគួរឱ្យចាប់អារម្មណ៍ជាងមុននិងមានប្រយោជន៍ដល់អ្នកសិក្សា ។

ផែនការ និង បង្រៀនវិទ្យាសាស្ត្រចម្រុះកម្មវិធីសិក្សា (មិនមែនការបង្រៀនតាមសិក្សា)

គ្រូបង្រៀនធ្វើការសំរាប់កម្មវិធីសាលារៀនស៊ីស្ទូមួយវគ្គ(១៨សប្តាហ៍)មុននិងចាប់ផ្តើមសាលារៀនស៊ីស្ទូ ប៉ុន្តែគាត់រៀន ធ្វើការច្នៃប្រឌិតដែលអាស្រ័យទៅតាមព្រឹត្តិការណ៍ដែលកើតមានក្នុងស៊ីស្ទូធម្មតាទៅមួយឆ្នាំ ។ គ្រូបង្រៀនសរសេរផែនការ មួយសំរាប់បង្រៀនមួយឆ្នាំដែលមានរយៈពេល៤ខែម៉ោង រៀបរាប់សប្តាហ៍ ដែលផែនការនោះគាត់បិទបង្គោលក្នុងបន្ទប់រៀន ។ ការវាយតម្លៃ និង ផ្តល់ការងាររៀបរាប់សប្តាហ៍ក៏ត្រូវបានរៀបចំដែរ និង ការផ្សារភ្ជាប់ជំនាញសំរាប់ខ្លឹមសារកម្មវិធីសិក្សា និង លំនាំធ្វើស្នេហាផ្លូវការ ។ សិស្សានុសិស្សក៏ត្រូវបានស្នើឱ្យធ្វើការសំរេចចិត្តចូលរួមផ្តល់ជាប់លាប់ដោយនិងការកំណត់រយៈពេលសិក្សា ។

សិស្សរួមគ្នាផែនការក្នុងសមត្ថភាពគ្រូបង្រៀនសិក្សា [classroom routine]

គ្រូរៀនសិស្សសិស្សឱ្យរៀនរៀនយ៉ាងសកម្ម ក្នុងសាលារៀនស៊ីស្ទូ រាល់សប្តាហ៍ គ្រូនិងការងាររៀនក្នុងថ្នាក់រៀនចំណេះ ទូទៅ។ បច្ចុប្បន្នក្នុងសំរាប់ការចូលរួមសិក្សា និង ការប្រព្រឹត្តទៅសាលារៀនស៊ីស្ទូត្រូវបានទទា និង យល់ច្របូបរាប់ សិស្ស និង ក្រុមបង្រៀន តាំងពីចាប់ផ្តើមមួយសាលារៀនស៊ីស្ទូជិតបូមទី។ សិស្ស ជាអ្វីៗជាអនុវត្តសកម្មភាព រសឹកមេរៀននៃរាល់រយៈពេលធ្វើការសិក្សារាល់សប្តាហ៍ ។ យោងតាមកំរិតនៃការរីកចំរើនផ្ទាល់ខ្លួនរបស់សិស្សៗក៏ឈានទៅធ្វើកិច្ចការ ដោយឯករាជ្យម្តងៗដែរ ។ “ក្រុមអនុវត្ត” គឺទទួលខុសត្រូវ រសឹកការងារសំរាប់ការងារ, ប្រមូលសំភារៈទុកនៅចុង បណ្តប់នៃការសិក្សា និង អែកទាញអាឡាសំរាប់រៀបរាប់សប្តាហ៍ ។

ផែនការសិក្សា

គ្រូប្រើអ្វីៗថាមធ្យម និង អ្វីៗសិក្សាជាផ្នែកនៃសកម្មភាពគ្រប់គ្រងការសិក្សាប្រចាំសប្តាហ៍ [Routine] ។ ជាធម្មតា សិស្សរួមគ្នាអ្វីៗនៅក្រៅថ្នាក់ ។ ជួនកាល អ្វីៗខ្លះសិស្សរួមគ្នាធ្វើការសហការមួយមុខគត់ គឺអ្វីៗមួយ ចំនួនក៏មាន បង្គាប់ចំណោទ បណ្តា និងវេជ្ជសាស្ត្រចាញ់ [ឧទាហរណ៍សិស្សណាចាញ់ ត្រូវចាញ់ជិវង្គមអ្វីៗ] ចូលរាប់ឈានមេឡ ជិវង្គណាក៏ កាលមួយនៃអ្វីៗ ទៅកាន់កំណាក់កាលមួយទៀត ។ សិស្ស ជាអ្វីៗរសឹកឡើងពីការសហការ រីករាយនៃការ រួមគ្នាអ្វីៗថាមធ្យមនិងអ្វីៗសិក្សាដែលវាយតម្លៃការសិក្សាកម្មវិធី ។ សមាជិកនៃក្រុមបង្រៀនក៏ចូលរួមក្នុងការរួមគ្នាអ្វីៗនោះដែរ ។

ការប្រកួតប្រជែង និង វាយតម្លៃ

គ្រូជ្រុនប្រើការធ្វើតេស្តមុន និង ក្រោយវគ្គសិក្សា តាមរយៈចេតនាសេរីរបស់គ្រូជ្រុនដើម្បីវាយតម្លៃនូវការរាយការណ៍
សិស្សជំនួយការដ៏សំខាន់ក្នុងសាលាជ្រុនសិស្ស ។ គ្រូជ្រុនឃើញយ៉ាងច្បាស់នូវភាពខ្សោយភ្នែករបស់សិស្សខ្លះៗ នៃតេស្តទៅនឹងកម្មវិធីសិក្សា
និង ការប្រើវិធីសាស្ត្រវាយតម្លៃលើវិធីវាស់វែងសមត្ថភាពរបស់សិស្សម្នាក់ៗ និង វាយតម្លៃលើសិទ្ធិការពារសិក្សាក្នុង
កម្មវិធី ។ គ្រូជ្រុនត្រូវបានអភិវឌ្ឍការយល់ដឹងច្បាស់លើតួនាទីនៃការវាយតម្លៃក្រៅផ្លូវការតាមរយៈការសង្កេតពិនិត្យដែលគេបានឃើញការ
អភិវឌ្ឍន៍សមត្ថភាពសិស្ស អំឡុងពេលសិក្សា១៨សប្តាហ៍ នៃកម្មវិធីនេះ ។

នៅខេត្តបន្ទាយមានជ័យ ក្រុមបង្រៀនសាលារៀនស្រែសិស្សទាំងពីរកន្លែងអាចរៀបរាប់យ៉ាងច្បាស់ ក្នុងសិក្ខាសាលាថ្នាក់ខេត្តមួយ
អំពីវិធីសាស្ត្រក្រៅផ្លូវការសំរាប់វាយតម្លៃការយល់ដឹងពិត ឬ កំរិតនៃជំនាញរបស់សិស្ស ។ ករណីច្រើនបំផុត គេអាចរៀបរាប់វិធី
តាមរយៈសួរ សំនួរ រឺ សង្កេតមើលសិស្សធ្វើសកម្មភាព, គេអាចវិនិច្ឆ័យការយល់ដឹង រឺ សមត្ថភាពបាន ។ ឧទាហរណ៍,
នៅពេលគេសួរគ្រូថា ត្រូវធ្វើយ៉ាងណាទើបដឹងថាសិស្សមានការយល់ដឹងអំពីលំនាំនៃការប្រមូលទិន្នន័យ នៃរបាយការណ៍វិភាគប្រព័ន្ធ
រក្សាសិស្សាន ក្នុងស្រែ (វាស់, រាប់, កំណត់វិស្វាលសត្វល្អិត និង ការកត់ត្រា)នោះ, គ្រូបង្រៀនឆ្លើយថា គាត់អាចមើល
ឃើញការយល់ដឹង និង ជំនាញដែលសិស្សានុសិស្សអភិវឌ្ឍពីមួយសប្តាហ៍ទៅមួយសប្តាហ៍ តាមរយៈការងារមួយដែលគេ
(សិស្សានុសិស្ស) អាចដំណើរការ អាចធ្វើបាន ដោយឯករាជ្យម្ចាស់ការ ។ គ្រូឆ្លើយថាតាមរបៀបមួយស្រដៀង ទៅនឹងសំនួរ
អំពីវិធីដែលគាត់បណ្តុះបណ្តាលសមត្ថភាពសិស្សដូចជា វិធីធ្វើការជាក្រុម, ការសំរេចចិត្តគ្រប់គ្រងស្រែ និង ការនិយាយ
បង្ហាញព័ត៌មាន - តាមរយៈសង្កេតវិនិច្ឆ័យអនុវត្ត, ការផ្តល់ហ្វឹកបេក្រី និង ឃ្លាំមើលការអភិវឌ្ឍតាមពេលវេលា...
អង្គការអប់រំពិភពលោក, ករណីសិក្សា ទី១១, ១៩៩៩ សាលារៀនស្រែសិស្សអូរព្រាសាទ, ឆ្នាំ១៩៩៩, ទំព័រ ៩

ទិវាវិស្វកម្ម និង ទិវាមាតាបិតាមានស្បែកក្រហម ក៏ជាឱកាសសំរាប់វាយតម្លៃបានដែរ ។ គ្រូអាចវាយតម្លៃសិស្សរៀបចំការងារ និងអនុវត្ត
ការបង្ហាញផ្លូវដែលសិស្សបានជ្រុនក្នុងពេលសិក្សាឃើញគ្រូអាចវាយតម្លៃអំពីការអនុវត្តរបស់សិស្សនោះបាន ។ កម្មវិធីទិវាវិស្វកម្ម និង
ទិវាមាតាបិតាមានស្បែកក្រហមប្រយោជន៍ណាស់ ពីព្រោះវាជួយសម្រួលឱ្យមាតាបិតា និង សមាជិកសង្គមចម្រើននៃទៀតបាន
មើលឃើញ និង ស្តាប់ចុងក្រោយរបស់សាលា ។ ពួកគាត់នឹងច្បាស់លើកំរិតនៃតម្លៃដែលសិស្សបានជ្រុនក្នុងពេលសិស្ស
ត្រូវបានសង្កេតមើលនៃលទ្ធផលនៃការសិក្សាអប់រំ, ជាពិសេសប្រសិនបើសាលារៀនដឹងច្បាស់នូវលទ្ធផលនៃគ្រូជ្រុនខ្លួនវិញនោះ ។

បច្ចេកទេសគ្រប់គ្រងថ្នាក់ និង ការអប់រំបុគ្គលិកលក្ខណៈរបស់សិស្ស

ចេតនាសេរីគ្រប់គ្រងថ្នាក់ខ្លះៗដែលគ្រូជ្រុនជ្រុនពីកម្មវិធីអាចរកឃើញសិស្សានុសិស្សគ្រូជ្រុនបានពិភាក្សាច្បាស់លើ, ដូចជាការធ្វើការងារ
ជាក្រុមតូច, ការចូលរួមរបស់សិស្សក្នុងសកម្មភាពគ្រប់គ្រងថ្នាក់ និង ការសង្កេតមើលការសំរេចចិត្តរបស់គ្រូជ្រុនជាប់គ្នាដល់ការណែនាំ
នាំទៅយោងមាត់ ។ ការងារប្រើប្រាស់របស់គ្រូជ្រុនមានការប្រើប្រាស់ “វេនសិស្សប្រចាំសប្តាហ៍, ការអនុញ្ញាតិឱ្យសិស្សសំរេច
ចិត្តដោយខ្លួនឯង បើត្រូវការចាត់ទុកកន្លែងឱ្យរៀនរបស់គ្រូជ្រុនសិក្សា រឺ ចំណីកទៅកាន់ក្រុមផ្សេងៗ ។ គ្រូដែលប្រើបច្ចេកទេស
ទាំងនេះស្វែងយល់ថា ចរិយាកាសសិក្សាក្នុងថ្នាក់ ជ្រុនរបស់ខ្លួនត្រូវបានគ្រូជ្រុនសិក្សា ។ ចរិយាថ្មីៗរបស់សិស្សជាច្រើន
ដែលគ្រូសង្កេតឃើញ គឺឆ្លើយតបទៅនឹងចំណុចនៃការអប់រំបុគ្គលិកលក្ខណៈរបស់សិស្ស និងគុណវិធី សីលធម៌ នៃគោលដៅរួម
ក្នុងកម្មវិធីសិក្សាអប់រំថ្នាក់ជាតិដែលមានការអភិវឌ្ឍន៍និងទំនុកចិត្តលើខ្លួនឯង, ការទទួលខុសត្រូវ, ភាពឯករាជ្យ ក្នុងការសិក្សា,
ជំនាញធ្វើការជាក្រុមនិងសាងប្រតិបត្តិការ, ជំនាញក្នុងការគិត , ពោះស្រាយបញ្ហា លើយន្តការផ្សេងៗធ្វើការសំរេចចិត្ត ។

សមាជិកនៃក្រុមប្រៀនធ្វើការជាមួយក្រុមតូចដើម្បីជួយសិស្សអភិវឌ្ឍភាពជាអ្នកដឹកនាំ ការងារក្រុម និង ជំនាញផ្នែក
 ទំនាក់ទំនងទូទៅ ដែលសំខាន់សំរាប់ប្រសិទ្ធភាពការងារក្រុម ។ សិស្សអភិវឌ្ឍជំនាញទាំងនេះយ៉ាងឆាប់រហ័ស ហើយសប្បាយ
 រីករាយតាមវិធីធ្វើការងារ និង សិក្សាបែបនេះ ។ កិច្ចការដែលមានការសង្កេត, ប្រមូលទិន្នន័យក្នុងស្រែ និង បង្ហាញ
 ទិន្នន័យនោះតាមរយៈការងារសិស្សក្នុងថ្នាក់រៀនគឺជាកិច្ចការក្រុមដ៏ពិតៗដែលធ្វើឱ្យសិស្សមានជំនឿលើខ្លួនឯង និង មានឯករាជ្យភាព
 កាន់តែខ្លាំង ។ ក្រៅ គណៈប្រតិភូ ដែលមកទស្សនាសាលារៀនស្រែសិស្ស ជារៀងៗ បញ្ចេញយោបល់លើក ឡើងនូវទំហំ
 នៃការពិភាក្សា ដែលប្រព្រឹត្តទៅក្នុងក្រុម និង កំរិតនៃការចូលរួមធ្វើសកម្មភាពដ៏ច្រើន ពេលសិស្សធ្វើកិច្ចការ ។
 បរិយាកាសសិក្សាក្នុងថ្នាក់រៀនសាលារៀនស្រែសិស្សខុសគ្នាទៅនឹងបរិយាកាសសិក្សាក្នុងថ្នាក់រៀនចំណេះទូទៅ ។ ទំនាក់ទំនង
 រវាងសិស្សានុសិស្ស នឹងគ្រូគឺមានភាពសាមញ្ញជាងទំនាក់ទំនងគ្រូសិស្សក្នុងពេលម៉ោងសិក្សាធម្មតា ។ បែបនេះគឺគេសន្មតថា
 ប្រហែលជាមកពីការងាររវាងគ្រូ និង សិស្សក្នុងក្រុមតូច និង មកពីតួនាទីរបស់គ្រូដែលអង្គុយ និង ធ្វើការជាមួយ ក្រុមសិស្សបែប
 សាមញ្ញនោះឯង...ទោះជាយ៉ាងណាក៏ដោយគេគ្មានចង់លំអ្នីសោះឡើយថាការប្រែប្រួលបរិយាកាសគឺមានចេញពីការពិត ដែលសមាជិក
 នៃក្រុមប្រៀន ជាពិសេសអ្នកសម្របសម្រួលអាយកិអ៊ិម បានធ្វើវិធីដែលគាត់ធ្លាប់ធ្វើជាមួយកសិករ ទៅធ្វើការជាមួយសិស្សទៅវិញ...
 ដូច្នោះ សិស្សត្រូវបានគេរំពឹងថាផ្តល់យោបល់ ផ្តល់មតិរបស់ខ្លួន នៅពេលអ្នកណាម្នាក់សួរ ។ សិស្សត្រូវបានគេរំពឹងថា ធ្វើការ និង
 ទទួលលទ្ធផលពិតៗដោយខ្លួនឯង និង ត្រូវបានគេសន្មតថាមានការចាប់អារម្មណ៍ណាស់ក្នុងការងារអ្វី ដែលពួកគេធ្វើនោះ...

អង្គការអប់រំពិភពលោក, ករណីសិក្សា២ សាលារៀនស្រែសិស្សអណ្តែត, ខែមករា ឆ្នាំ១៩៩៩, ទំព័រ ៩-១០

ជំនាញៈខ្លួនឯង

គ្រូបង្រៀនក៏ស្រុះចេះនូវវិធីនាញរដ្ឋបាល និង គ្រប់គ្រងដែរ តាមរយៈការចូលរួមក្នុងសាលាស្រុះស្រួល ។ គ្រូបង្រៀនត្រូវបាន
 ទទួលបានបញ្ជីសំភារៈនិងធនិកា, ទទួលខុសត្រូវសើការរក្សាទុកនិងចែកចាយសំភារៈទាំងនោះ។ គ្រូបានបានជាច្រើនរាយការណ៍ និង ធ្វើការ
 ជាមួយគណៈកម្មការសេចក្តីគ្រប់គ្រងសាលាស្រុះស្រួលសិស្សដើម្បីទិញសំភារៈសំរាប់ស្រែនិងសំភារៈសិក្សា ។ គ្រូបង្រៀនដែលកាន់
 ថ្នាក់មិនច្រើនទេ ដែលមានបទពិសោធន៍ក្នុងការគិតគូរផ្នែកធនិកា និង ចែករក្សាទុកសំភារៈសំរាប់ចំណើវិការ កម្មវិធីសាលាស្រុះ
 ស្រួលសិស្ស និង គ្រប់គ្រងសំភារៈ ។

សេចក្តីសង្ខេបនៃការវាយតម្លៃសិស្ស

គ្រូបង្រៀនកត់ត្រានូវកំណត់លេខស្តីពីសកម្មភាពនៃកម្មវិធីរាល់សប្តាហ៍ នៅក្នុងសៀវភៅកំណត់លេខអាយកិអ៊ិម សាលាស្រុះស្រួល
 (សៀវភៅនោះចាប់តាំងពីសប្តាហ៍ដំបូងនោះមកដោយកម្មវិធីអាយកិអ៊ិមជាតិ) ។ សៀវភៅកំណត់លេខអាយកិអ៊ិមមានផ្សេងៗអំពី
 សាលាស្រុះស្រួល, ធាតុមានអំពីសិស្ស(មានឈ្មោះ, អាយុ, ភេទ), បញ្ជីវត្តមានអវត្តមាន, ពិន្ទុសិស្សដែលជាលទ្ធផល នៃតេស្តមុននិង
 ក្រោយវគ្គ, ធាតុមានសង្ខេបនៃសកម្មភាពសិក្សាស្រាវជ្រាវរាល់សប្តាហ៍និងកំណត់លេខស្តីពីវិភាគប្រព័ន្ធក្របវិស្វកម្មគ្រប់១៨សប្តាហ៍ ។

របាយការណ៍ស្តីពីសវនកម្មប្រចាំថ្ងៃ

គ្រូបង្រៀនប្រើធនធានក្នុងស្រុកកំណត់ទិសដៅដល់ក្រុមការណ៍ស្តីពីសវនកម្មប្រចាំថ្ងៃ, តាមលំនាំដើមដំបូងដែលបង្កើត
របាយការណ៍ស្តីពីសវនកម្មប្រចាំថ្ងៃ ។ របាយការណ៍ស្តីពីសវនកម្មប្រចាំថ្ងៃត្រូវបានរៀបចំឡើងដើម្បីធានាបាននូវភាពត្រឹមត្រូវ
នៃស្រង់ទិន្នន័យស្រុកកំណត់ទិសដៅ, តារាង ក្រាហ្វិកជ័យជំនះ, ព័ត៌មានស្រង់ទិន្នន័យរបាយការណ៍វិភាគប្រចាំថ្ងៃស្ថិត, ទិន្នន័យ
ស្រុក និងការវិភាគសេដ្ឋកិច្ច ដែលគ្រូបង្រៀនប្រចាំថ្ងៃនៃសវនកម្មប្រចាំថ្ងៃ ។ ក្រាហ្វិកទាំងនោះ ជានិច្ចការ
ត្រូវគ្រូបង្រៀនប្រចាំថ្ងៃនៃសវនកម្មប្រចាំថ្ងៃត្រូវបានប្រើប្រាស់ដើម្បីធ្វើការវិភាគស្រុកកំណត់ទិសដៅ, គ្មានប្រយោជន៍ និង សក្ខីភាពក្រៅ
ក្នុងស្រុក និង ការប្រៀបធៀបទិន្នន័យ ការវិភាគសេដ្ឋកិច្ច នៃស្រុកតាមកូនស្រុកនីមួយៗ ។ របាយការណ៍ស្តីពីសវនកម្មប្រចាំថ្ងៃ
ចំណុះ និង ប្រគល់ជូនមន្ទីរសេដ្ឋកិច្ច និង មន្ទីរកសិកម្ម រុក្ខាប្រមាញ់ និង ត្រីមាតិកា ដើម្បីទុកជាឯកសារយោងស្តីពីសវនកម្មប្រចាំថ្ងៃ ។

អន្តរកម្មជាមួយសហគមន៍

គ្រូបង្រៀនទំនប់ស្រង់ធនធានមាតិកាសិស្ស ។ ទំនប់នេះត្រូវធ្វើទៅកាន់មាតិកាសិស្សដើម្បីធ្វើការត្រួតពិនិត្យក្នុងលិខិតមាតិកាសិស្ស
កិច្ច និង លិខិតទំនប់ស្រង់និងកិច្ចការផ្សេងៗទៀត ។ កិច្ចការសិស្សធ្វើទៅមានគោលបំណង បង្កលក្ខណៈងាយស្រួលមាន
ឱកាសដល់ក្រុមការណ៍មាតិកាសិស្សនិងកម្មវិធីអាជីវកម្ម ។ គ្រូបង្រៀនប្រចាំថ្ងៃនេះទំនប់ជាមួយសហគមន៍ក្នុងស្រុក
ស្រុកកំណត់ទិសដៅ និង សាកសួរឱ្យក្រុមការណ៍សិស្សអង្គុយ ។

ជំពូក្រាវ

តួនាទីរបស់គ្រូបង្ហាញ

គ្រូបង្ហាញនៅសាលា និង កំរង

ចាប់តាំងពីសិក្សាសាលាថ្នាក់ជាតិស្នើកម្មវិធីអាជីវកម្មកាលពីខែកក្កដាឆ្នាំ១៩៩៩ និង ផែនការសកម្មភាពសំរាប់រដ្ឋស្សាវនីយ៍បន្តមក រដ្ឋស្សាវនីយ៍ "គ្រូបង្ហាញ" ត្រូវបានក្លាយជាបញ្ញត្តិគន្លឹះ ។ ការបណ្តុះបណ្តាលអាជីវកម្មចំពោះគ្រូបង្ហាញត្រូវបានគ្រប់ៗ០០ សាលារៀនចំពោះគ្រូបង្ហាញ ជាក់ស្តែងជាច្រើនចូលរួមចំណែកយ៉ាងស្រួលស្រាយ, ចំណែកការបណ្តុះបណ្តាល "គ្រូបង្ហាញ" ក៏រួមសាលាប្រមាណ៦០០រៀនចំពោះគ្រូបង្ហាញផងដែរ ។ របាយការណ៍ក្រសួងអប់រំបានគោរពការណ៍ ក៏រួមសាលានិងបានបង្កើតប្រព័ន្ធក៏រួមសាលាបណ្តុះបណ្តាលសំរាប់គ្រូបង្ហាញនៅគ្រូបង្ហាញនានាបានបង្កើតយុទ្ធសាស្ត្រក្នុង ការបង្ហាញ និង ធានាការរៀនរូបវន្តសិក្សាទៅដល់គ្រូបង្ហាញ ។ ការបង្ហាញ គ្រូបង្ហាញតាមរយៈការប្រជុំបណ្តុះបណ្តាល រៀនរូបវន្តចំពោះគ្រូបង្ហាញ និង តាមរយៈទស្សនកិច្ចសាលា ។

គ្រូបង្ហាញត្រូវបានបណ្តុះបណ្តាលឡើងវិញ ដើម្បីបង្កើតកម្មវិធីសិក្សាបណ្តុះបណ្តាលគ្រូបង្ហាញ និង "សាលារៀន អ៊ុយត្រា" ត្រូវបានចំណែកការងារមានគ្រូបង្ហាញ២០០នាក់ក្នុងមួយឆ្នាំ១៩៩៩ ។ គ្រូបង្ហាញ២០០នាក់បានចូលរួម ជាមួយក្រុមគ្រូបង្ហាញដែលបានឆ្លងកាត់វគ្គសាលារៀនអ៊ុយត្រា [ជាមួយសិស្ស] ឆ្នាំ១៩៩៨ និង គ្រូបង្ហាញរយៈពេល១៥ថ្ងៃ នៅខែឧសភាឆ្នាំ១៩៩៩ ។ គ្រូបង្ហាញក្នុងកំរងត្រូវបានទ្រទ្រង់ដោយមន្ត្រីមតិយុត្តិធម៌ដែលបានចូលរួមក្នុងការងារនេះនិង ការិយាល័យបណ្តុះបណ្តាលដែលបានចូលរួមសិក្សាក្នុងកម្មវិធីសាលារៀនអ៊ុយត្រា ។ មន្ត្រីមតិយុត្តិធម៌បានចូលរួមបណ្តុះបណ្តាល កិច្ចការបណ្តុះបណ្តាលដើម្បីធានាដើម្បីបង្កើតកម្មវិធីក្នុងការចំណែកការសាលារៀនអ៊ុយត្រាស្សាវនីយ៍ឆ្នាំ២០០០ ។

តួនាទីរបស់គ្រូបង្ហាញ

- ល្បីខ្លួនសារ និង គំនិតអាជីវកម្ម ក្នុងថ្នាក់រៀនម្ចាស់ខ្លួន ដើម្បីបង្រៀនសិស្សនៅថ្នាក់រៀន សាលាចំណេះទូទៅ ដើម្បី អភិវឌ្ឍន៍នាពេលក្រោយការធ្វើផែនការ និង អនុវត្តមេរៀន ដើម្បីឱ្យសិស្ស ចាប់អារម្មណ៍រៀនសូត្រ ។
- ផ្សព្វផ្សាយខ្លួនសារនិងគំនិតអាជីវកម្មតាមរយៈប្រជុំក្រុមបណ្តុះបណ្តាលនៅសាលានិងកំរងតាមរយៈ ទស្សនកិច្ចសាលា ។
- អនុវត្ត និង អភិវឌ្ឍន៍នាពេលក្រោយការធ្វើផែនការក្រុម ក្នុងកម្មវិធីសាលារៀនអ៊ុយត្រា និង តាមរយៈ ការចូលរួមក្នុងកម្មវិធីបំប៉នផ្សេងទៀត ។

ការវិនិច្ឆ័យសេវាសេវាសេវាសេវា និង គំនិតអាយតិវិធី ក្នុងថ្នាក់រៀនថ្នាក់បឋម

របស់គ្រូបង្រៀន

គ្រូបង្រៀននិងគ្រូបង្រៀន [ការងាររបស់គ្រូ] តាមរយៈយកខ្លួនសារ និង គំនិតអាយតិវិធីអំពីការបង្រៀនដែលទទួលបានពីក្នុង វគ្គអាយតិវិធីនៅឯកសារបង្រៀនសិស្សក្នុងថ្នាក់រៀនថ្នាក់បឋមរបស់គាត់ ។ ការងារនេះនឹងបង្កលក្ខណៈឱ្យគ្រូបង្រៀនសិស្សនូវគំនិតទាំងនោះសាកល្បងសិល្បៈដោយការងារនេះត្រូវបានរៀបចំឡើងដើម្បីបង្ហាញនិងជួយគំនិតខ្លួនសារអាយតិវិធី ដល់គ្រូបង្រៀន ។ តាមរយៈកិច្ចការដែលគាត់ធ្លាប់បានធ្វើក្នុងមកក្នុងវគ្គគ្រូបង្រៀននិងមានទុកជាស្រេចក្នុងការវិភាគសៀវភៅសិក្សា សៀវភៅគ្រូតាមមុខវិជ្ជាផ្សេងៗគ្នាសំរាប់ឱកាសណែនាំខ្លួនសាររបស់គ្រូបង្រៀនគំនិតបានមកពីអាយតិវិធី ។

សំរាប់គ្រូបង្រៀនដែលមានចំណេះដឹងទុកចិត្តសិស្សនិង ក្នុងការយកគំនិតអាយតិវិធីនៅឯកសារបង្រៀននោះ គាត់ត្រូវការប្រើប្រាស់ ជំនាញកម្រិតខ្ពស់ដែលមានតួនាទីជាថ្នាក់ដឹកនាំផ្សេងៗគ្នា ។ ការងារប្រើប្រាស់នេះ ប្រើប្រាស់ជំនាញខ្ពស់គ្រូបង្រៀន ក្រុមបច្ចេកទេស, នាយកសាលា, នាយកកំរង, គ្រូបង្រៀន(Maitre Formateur), អធិការគ្រូ និង បុគ្គលិកនៃមន្ទីរអប់រំ និង ការិយាល័យអប់រំ ។ ការប្រើប្រាស់នេះរួមមានជំនាញគិតគូរបានពីសំណាក់មន្ត្រីមន្ទីរអប់រំ ការិយាល័យអប់រំ និង កំរង ជាមួយនិងបទដ្ឋាននៃការងារជាមួយ គណៈកម្មការកំរងសាលាថ្នាក់ជាតិ, អង្គការអន្តរជាតិ, អង្គការក្រៅ រដ្ឋាភិបាល ដែលជាកំរិតខ្ពស់ការងារជាមួយសាលា អ្នកសិក្សាសកលកំរងជាមួយគ្នា ដើម្បីបង្កើតវិធីសាស្ត្រវិមជ្ឈការ ដើម្បីសិក្សា ជាមុនមួយ ដើម្បីសិក្សាការងារ រដ្ឋបាល, អំណាច និង អភិវឌ្ឍន៍គ្រូបង្រៀន ។

គ្រូបង្រៀនអាចយកចំណេះដឹងអាយតិវិធី នៅឯកសារបង្រៀនថ្នាក់រៀនថ្នាក់បឋមតាមវិធីសំខាន់ៗ៣, ក្នុងបទដ្ឋាននៃមេរៀនគ្រូបង្រៀន តាមមុខវិជ្ជាផ្សេងៗគ្នា, ក្នុងការអនុវត្តគោលការណ៍នៃមេរៀនសិស្ស និង ការគ្រប់គ្រងសិស្សគ្រប់មុខវិជ្ជា និង អំណាច មេរៀនចុះ រឺ តាមកម្មវិធីទាំងមូល ។

- គ្រូបង្រៀនអាចយកគំនិតអាយតិវិធីទៅប្រើប្រាស់ក្នុងសាលាដំបូងដូចខាងក្រោមនេះ៖**
- បង្រៀនមេរៀនប្រចាំថ្ងៃ ជាជំនាញសិស្សមុខវិជ្ជាវិទ្យាសាស្ត្រ និង សិក្សាសង្គម
 - ការគ្រប់គ្រងថ្នាក់ទូទៅ (ឧទាហរណ៍៖ ក្រុមតូច, ការប្រើប្រាស់មតិបរិស្ថាន, ការរស់រវើកសិក្សា, ការឱ្យ សិស្សរៀនពីកំរិតសកម្មភាពគ្រប់គ្រងថ្នាក់ (routine) និងដឹកនាំការសិក្សាប្រចាំថ្ងៃ)
 - ការងារអំណាច និង បង្រៀនមេរៀនចុះ ។

នូវការងារបង្រៀនមេរៀនសិស្សប្រចាំថ្ងៃ

ប្រើប្រាស់ជំនាញទាំងនេះដើម្បីបង្កើតសំរាប់គ្រូបង្រៀនដើម្បីណែនាំគំនិតខ្លួនសារអាយតិវិធីនៅកាន់សិស្សក្នុងថ្នាក់រៀនគឺការ បង្រៀនមុខវិជ្ជាវិទ្យាសាស្ត្រអនុវត្ត ។ គ្រូបង្រៀនភាគច្រើនបំផុតនិងមិនមានរកបាននូវសំណើរកសារកម្មវិធីសិក្សាសំរាប់វិទ្យាសាស្ត្រ អនុវត្តន៍នៃបទសិក្សាទេ ទេពុំទេនោះ គ្រូបង្រៀនតាមរយៈ សៀវភៅសិក្សានិងសៀវភៅគ្រូសំរាប់កំរិតថ្នាក់របស់ខ្លួន ។ គ្រូបង្រៀនគិតប្រើប្រាស់ប្រើប្រាស់មេរៀនវិទ្យាសាស្ត្រអនុវត្តសំរាប់រយៈពេលពេល១១ឆ្នាំដើម្បីយកគំនិតមេរៀនមួយចំនួនដែលសម មស្របសំរាប់ណែនាំខ្លួនសារ រឺ គំនិតបង្រៀនមួយ ដែលមានក្នុងកម្មវិធីអាយតិវិធី ។ ការងារនេះជាលំហាត់មួយ ដែលគ្រូបង្រៀនត្រូវបំផុតធ្លាប់បានអនុវត្តទេវត្ថិកិច្ចការ និង សកម្មភាពក្នុងកម្មវិធីសាលារៀនស្រុកក្នុងមករេយ ។

វិធីនៃការប្រយោជន៍មួយសំរាប់បង្កើតផែនការធំ [ប្រចាំឆ្នាំ] គឺគ្រួសារសរសេរបានចូលរួមស្របទាំងអស់នៅក្នុងសរសេរ (column) ទិញយកគំរូត្រាខ្លីសរសេរបន្ថែមក្នុងសរសេរទីពីរ ហើយគំនិតដែលត្រូវស្នើឡើងសំរាប់បម្រុងក្នុងសរសេរទីបី ។

ចំពោះ មេរៀនអំពី "វណ្ណវិទ្យាសិក្សាស្ថិត", ឧទាហរណ៍, គ្រូគន្លងប្រវត្តិ ជាអាទិ៍ មេរៀន ទិញថា និងសិក្សាស្ថិត ល្អិត រោយអៀកណាមួយ ដែលគាត់ធ្លាប់ជំងឺរួចមកហើយតាមរយៈបទពិសោធន៍អាយក្សិម ។ កំណត់ត្រាសំរាប់ប្រធានបទ នេះ ប្រើគេជាធានាសក្ខណៈតូច ខាងក្រោមនេះ៖

ប្រធានបទបង្រៀន	ខ្លឹមសារអោយតិរ្សិម	គំនិតបង្រៀន អោយតិរ្សិម
វណ្ណវិទ្យាសិក្សាស្ថិត	អ្នករៀនសិក្សាស្ថិតស្រាប់ហើយ ចំណាត់ការ ៤ នៃការលូតលាស់ រយៈពេលគិតជាថ្ងៃនៃចំណាត់ការលូតលាស់ និមួយៗ (ប្រើកំណត់ត្រាផ្សេងៗជាពិសេសមានធនធាន ដែលអ្នកធ្លាប់សរសេរពេលសិក្សាក្នុងវគ្គ)	ប្រើសំណាកជាក់ស្តែងសិស្ស ប្រមូលសំណាកសត្វផ្ទះ រឺ អ៊ុស អង្គការពិសោធន៍សត្វក្នុងគ្រូសត្វ ល្អិតរោយមានលក្ខណៈស្ថិត ហើយរាប់ថាពេលសត្វល្អិត ។

ក្នុងករណីគ្រឹះណាស់ ប្រភេទនៃផែនការបែបនេះមិនទាមទារអោយគ្រួសារសរសេរបែបនេះទេផែនការបែបនេះអាចគិតទុកក្នុងទិញ និង បន្ថែមយ៉ាងងាយស្រួលជិះសិក្សាស្ថិតក្នុងការបម្រុង (ប្រសិនបើលោកគ្រូបានសរសេរកិច្ចការបម្រុងផ្នែកការរួចរាល់ហើយ) ។

ឧទាហរណ៍: មេរៀនវិទ្យាសាស្ត្រអនុវត្តក្នុងកម្មវិធីសិក្សាចំណេះទូទៅ ដែលងាយស្រួលសំរាប់គ្រូក្នុងការយកមក អនុវត្ត ឬ បម្រុងអោយសិស្សចាប់អារម្មណ៍តាមរយៈប្រើខ្លឹមសារ និង គំនិតបម្រុងអំពី អាយក្សិម ។

គំនិតខ្លី	ខ្លឹមសារអោយតិរ្សិម ប្រធានបទ
ថ្នាក់ទី១	សភាវៈមានជីវិត និង សភាវៈគ្មានជីវិត អ្នកផ្សេងៗនៃរុក្ខជាតិ, ប្រភេទរុក្ខជាតិ ប្រភេទដី (សារៈសំខាន់នៃដី),ខ្យល់ និង ទឹក បីស្ថាន និង បីមិនស្ថាន, ខ្យល់ និង ទឹក
ថ្នាក់ទី២	ការលូតលាស់ និង ដុះ (រុក្ខជាតិ) សារៈប្រយោជន៍នៃចំណាត់ការប្រជាជនរួម អាហាររបស់មនុស្ស, អាហាររបស់រុក្ខជាតិ ដី, អាកាសធាតុ និង បរិស្ថាន
ថ្នាក់ទី៣	ចំណាត់ថ្នាក់នៃរុក្ខជាតិ ការលូតលាស់នៃរុក្ខជាតិ ប្រភេទផ្សេងៗគ្នានៃសត្វ សត្វមានប្រយោជន៍ និង សត្វផ្សេង ផ្សេងទឹក ការពារ និង អីវក្សបរិស្ថាន
ថ្នាក់ទី៤	អ្នកនៃរុក្ខជាតិ និង ប្រភេទរុក្ខជាតិ ប្រភេទខុសៗគ្នានៃគ្រាប់ដុះ ការអីវក្សចំណាត់ការលូតលាស់

	ប្រជុំនិពន្ធអាកាស ប្រភេទ
ថ្នាក់ទី៥	លក្ខណៈ និង ការបន្តជួបរបស់រុក្ខជាតិ កត្តានាំឱ្យរំលាយធាតុសុខភាពដួង និង ឈូសឆាយស្ល ទឹកភ្លៀង និង ទំណាក់ក្នុងសត្វ អាណាម និង ទំណាក់ក្នុងសត្វ អាណាម និង សត្វ ព្រះអាទិត្យ ពន្លឺព្រះអាទិត្យ និង ថាមពលព្រះអាទិត្យ
ថ្នាក់ទី៦	ការបន្តជួបរបស់រុក្ខជាតិ ការធារធម្មស្ថាន និង អ៊ែរក្សាធម្មស្ថាន ការចម្រុះ និង ធម្មស្ថាន អាហារធាតុ និង កសិកម្មផ្សេងៗ

ក្នុងកម្មវិធីសិក្សាស្រាវជ្រាវវិទ្យាសាស្ត្រអនុវត្តមានលើកម្រិតនៃបំណិនមួយចំនួនដែលសិស្សត្រូវរៀនចំពោះការងារជំនាញនិងអភិវឌ្ឍន៍ពេល
សិក្សាខ្លួនឯងនោះ ។ បំណិនទាំងនោះរួមមាន ៖

- សង្កេត
- ទំណាក់ក្នុង
- ការប្រើប្រាស់ឧបករណ៍
- ទំនាក់ទំនង រវាងវត្ថុមួយទៅវត្ថុមួយទៀត (អប្បបរមា, ភាពដូច/ភាពខុសគ្នា, ភាពច្បាស់លាស់)
- ជន្យល់ធាតុមាន (វិភាគ)
- ការពិនិត្យមើលវត្ថុដែលមាននិងត្រូវអ្វីប្រែប្រួលខុសគ្នា ដោយវត្ថុមួយត្រូវជីវសាស្ត្រ និង មួយទៀតមិនត្រូវ ជីវសាស្ត្រ
(ការអ្វីប្រែប្រួលដោយកង់, ជីវសាស្ត្រ និង ត្រួតពិនិត្យ)
- ការស្ទង់ស្ទង់ និង សម្មតិកម្ម
- អ៊ែរក្សា និង សង្កេត

គ្រូគន្លងដែលខ្លួនកាត់ក្នុងការងារអ្នកតាមរយៈការធ្វើរបាយការណ៍វិភាគប្រជុំនិពន្ធក្នុងស្ថានភាពដើម្បីបង្កើតក្នុងសាលារៀន
អ្នកស្រាវជ្រាវ និង តាមរយៈការធ្វើទ្រុឌសត្វស្លឹក ការពិនិត្យកាត់ស្លឹកកាត់ដើមកប្រយោជន៍ស្រាវជ្រាវស្នាដៃខាងលើ និង អាចអោយ
បញ្ញត្តិទាំងនេះ ពេលបង្រៀនមេរៀនវិទ្យាសាស្ត្រអនុវត្ត...

អនុវត្ត គោលការណ៍ទូទៅនៃការសិក្សា និង ការគ្រប់គ្រងថ្នាក់

គ្រូបង្រៀនអាចអោយនាំគំនិតជាច្រើនដែលពួកគេកាត់ចូលបានពីកម្មវិធីបណ្តុះបណ្តាលអាហារូបត្ថម្ភផងដែរ នៅក្នុងថ្នាក់រៀនលើគ្រប់មុខ
វិជ្ជា និង រាល់ម៉ោងបង្រៀន ។ គំនិតទាំងនោះមានលើកឡើងនៅក្នុងអ្នកខាងលើនៃសេចក្តីអោយអោយនាំដែលមានគោលការណ៍
បង្រៀន និង រៀន, ការគ្រប់គ្រងថ្នាក់, ការវាយតម្លៃ និង ជំនាញខាងរចនាសម្ព័ន្ធ ។ ទំនាញសំខាន់ៗបំផុតនៃគំនិត
ទាំងនេះគឺមានចែងក្នុងតារាងខាងក្រោម៖

គំនិតចម្រៀងនៃដំណោះស្រាយក្នុងការអប់រំសិស្សចំណេះទូទៅ	
ការសិក្សាជាក្រុម, សម្របសម្រួល	សិស្សគ្រប់គ្រងខ្លួនឯងសម្រាប់ [classroom routine]
សិស្សសរសេរសេចក្តីបង្ហាញខ្លួនឯង	សិស្សត្រូវមានទិដ្ឋភាព
ការប្រើសំណាក និង គំរូ	សិស្សរាយការណ៍ជាក្រុម
ការរៀនសូត្រចំណេះដឹងរបស់សិស្ស	ការប្រើប្រាស់ "អនុប្រតិបត្តិ" សិស្សរាយការណ៍
ការរលងអំឡុងសិក្សា	សូមពិនិត្យផ្តល់ព័ត៌មាន
ការអភិវឌ្ឍការប្រើប្រាស់ និង សិស្សអង្គុយ	ការរៀនសូត្រ
បរិយាកាសសិក្សាវិទ្យាសាស្ត្រ, សាមញ្ញ	ការអភិវឌ្ឍចំណេះដឹងសិស្សត្រូវធ្វើការសំរេចចិត្តក្នុងការសម្រេច
ការសំរេចចិត្តការងារជាប់ការសម្រេចចិត្ត	ផ្សារភ្ជាប់ប្រើប្រាស់និងអនុវត្តជាក់ស្តែង រកស្រានុវត្ត
ការប្រើប្រាស់វិស្វកម្មសំរាប់សម្រេច និង ចម្រៀង	

ភាគច្រើនបំផុតនៃគំនិតចម្រៀងនេះមានលើកឡើងនៅក្នុងកម្មវិធីសិក្សាអោយក្មេងក្មាន់កាលកម្មវិធីសិក្សា ។ គួបតាមបទដ្ឋានស្ថិតិរបស់ គ្រូគន់បានក្នុងកម្មវិធីបណ្តុះបណ្តាលអាជីវកម្មក្នុងសាលាឱ្យគាត់មានចំណេះដឹងចិត្តច្នៃប្រឌិតប្រើប្រាស់បទដ្ឋានស្ថិតិនេះបន្តិច ម្តងៗ ដើម្បីដើម្បីទៅយូរម្ល៉េះ ។ ប៉ុន្តែ ការប្រើប្រាស់និងប្រើប្រាស់គ្រូគន់ត្រូវ [របស់គ្រូគន់ចំពោះខាងអប់រំ] គឺជាអ្វីបំផុតសំខាន់ណាស់ដើម្បីជំរុញ លើកទឹកចិត្តគ្រូគន់បានឱ្យប្រើប្រាស់បទដ្ឋានស្ថិតិចំពោះ ។

ផ្នែកដំណោះស្រាយ និង ចម្រៀងចម្រៀងចម្រុះ និង អតិថិជនកម្មវិធីចម្រុះថែមទៀត

គ្រូគន់បានក្នុងកម្មវិធី រកស្រានុវត្ត ដែលបង្កប់នូវនូវការ ប្រើប្រាស់ និង ប្រើប្រាស់មេរៀនចម្រុះ បានក្នុង កម្មវិធីកិច្ចការយុវជន [តែបើប្រើប្រាស់មេរៀនចម្រុះក្នុងកម្មវិធីធំៗគាត់មិនអាចធ្វើបានស្រេច] ។ អភិវឌ្ឍន៍នាពេលវេលានេះ មោះថា យ៉ាងណា ជាគោលដៅចម្បងនៃគ្រូគន់មានការបំប៉នបន្ថែមដែលគ្រូគន់ត្រូវធ្វើការសំរេចចិត្តដែលមានការយល់ដឹងខ្ពស់ តាមរយៈ កម្មវិធីអាជីវកម្មសាលាស្រុក ។ តាមរយៈវិធីសាស្ត្រចម្រុះ គ្រូប្រើប្រាស់អាចប្រើប្រាស់ខ្លួនសារនៃកម្មវិធីបានយ៉ាងគាប់វេលា ។ ប៉ុន្តែ គិតតាមលទ្ធផលនៃការងារ គេឃើញថាគ្រូគន់ប្រើប្រាស់ការសំរេចចិត្តសារថា ខ្លួនសារនៃមុខវិជ្ជាមានលក្ខណៈថាចំណេះដឹង រហូតដល់ចម្រុះគ្រូគន់ប្រើប្រាស់ចំណេះដឹង ។ វិធីចម្រុះក៏ជាវិធីមួយដែលមានប្រសិទ្ធភាពដែលផ្តល់សិស្សនូវវិធីសាស្ត្រសំរាប់ អនុវត្តជំនាញផ្នែក ភាសា និង គណិតវិទ្យាដែលបំប៉នបន្ថែមការចំណេះដឹង ។ កិច្ចការអំពីការប្រមូលទិន្នន័យក្នុង អាជីវកម្ម គឺជាឧទាហរណ៍ល្អ គ្រោះថាមានរួម បញ្ហាសំរាប់សិស្សខាងចំនួន គណនា វាស់ និង បញ្ហាព័ត៌មានគណិតវិទ្យា តាមរយៈក្រាហ្វិក និង តារាង ។ ខណៈដែលសិស្សប្រើប្រាស់ និង បញ្ហាព័ត៌មាននៃការស្រាវជ្រាវ ទៅកាន់ក្រុមសិស្ស ជំនួសឱ្យសិស្សអនុវត្តយ៉ាងសកម្មគ្រប់ចំណេះដឹងខាងផ្នែកភាសាជាមួយនិងចំណេះដឹងវិស្វកម្មឱ្យបានយ៉ាងល្អជាសាធារណៈ ។ កម្មវិធីអាជីវកម្មសាលាស្រុកនៃប្រទេសថៃមានលក្ខណៈផ្នែកសិស្សស្រុករបស់គេនៃការអនុវត្តសិក្សាអភិវឌ្ឍន៍សមត្ថភាពរបស់ គ្រូ រាយការណ៍ និង ប្រើប្រាស់អាជីវកម្មក្នុងសាលាស្រុកមួយមួយក្នុងក្រុមសាលា ។ គ្រូប្រើប្រាស់ថែមគឺប្រើប្រាស់ អាជីវកម្មមួយមួយក្នុងក្រុមសាលាស្រុកនិង កសិកម្មជាមួយមេរៀនប្រើប្រាស់ ។ គឺប្រើប្រាស់ជុំវិញ និង កសិកម្ម ។ សិស្សានុសិស្ស មាតាបិតា និងគ្រូប្រើប្រាស់ស្រុកគ្រូគន់ត្រូវធ្វើការសំរេចចិត្តចំពោះលើបទដ្ឋានស្ថិតិរបស់គេ រហូតដល់ចម្រុះនោះ រហូតដល់ចម្រុះនោះ

ត្រូវបានគេជ្រើសរើស និង លើកឡើង ក្នុងករណីសិក្សាថ្នាក់ជាតិសំរាប់ជំនុំជំរះ និង ឆ្នើមខ្ពង់ខ្ពស់ការងារ ជំរះជាតិចំណេះ ។ គ្រូបង្រៀនថែទាំសាត់ ដែលត្រូវបានតែងតាំងឱ្យគ្រូបង្រៀនជ្រើសរើសថាជាគ្រូបង្រៀនថ្នាក់ ក្នុងឆ្នាំ១៩៩៦ និងឆ្នាំ១៩៩៩ដោយរដ្ឋមន្ត្រីក្រសួងអប់រំ និង ការផ្លាស់ប្តូររយោល បទពិសោធន៍រវាងគ្រូបង្រៀន ដែលខ្លួនកាន់តែឆ្លាតវៃ និង កម្ពុជា អាចសម្រួលឱ្យមានការឆក់ខ្ពស់នៃការស្រាវជ្រាវ នៅកម្ពុជា ។

ការណែនាំគំនិតអាស័យដ្ឋានស្តីពី ការងារគ្រូបង្រៀន និង គ្រូសាលា និង សកម្មភាព បច្ចេកទេសក្នុងកម្រិត

លទ្ធផលនៃការប្រើប្រាស់គំនិតអាស័យដ្ឋាន នៅក្នុងថ្នាក់អង្គបង្រៀនធានានឹងប្រមូលបានបទពិសោធន៍ក្នុងការកែច្នៃមេរៀន បំណែងចំណេះ និង ធ្វើឱ្យសិស្សចាប់អារម្មណ៍មេរៀនលើយុទ្ធសាស្ត្រសិក្សាស្រាវជ្រាវ និង ជំនួយដោយគ្រូសាលា និង កម្រិតរបស់ពួកគេ ។

មធ្យោបាយសំខាន់បំផុតមួយ ដែលគ្រូសាលាត្រូវធ្វើនៅក្នុងសាលា គឺដោយធម្មតា យកគំនិតនេះបានជាមួយការកំណត់តាមរយៈ ការប្រជុំបច្ចេកទេសផ្ទៃក្នុងស្របតាមច្បាប់ស្របច្បាប់ ។ ការប្រជុំនេះត្រូវអនុវត្តស្របច្បាប់តាមរយៈការកំណត់តាមរយៈ កែច្នៃមេរៀន ចាក់ចំណេះសកម្មភាពខ្លះៗនៅក្នុងសាលានិច្ច និង ការប្រជុំមួយនៅសាលា បញ្ចូលជាមួយគ្រូបង្រៀនទាំងអស់មួយសប្តាហ៍ ឬ ពីរសប្តាហ៍ ។ វេទិកាអង្គប្រជុំឱ្យមានការបញ្ចូលមេរៀន ឬ ថ្នាក់និស្សិតស្តីពីគំនិតអាស័យដ្ឋានអាចមានការគ្រូបង្រៀនជាមុន សិន ជាមួយនាយកកម្រិត និង ប្រមូលគ្រូបង្រៀនក្រុមបច្ចេកទេស ។ ចំពោះសាលាណាដែលមានគ្រូសាលាគ្រូ ប្រធានក្រុមបច្ចេកទេសការងារនេះគឺមានលក្ខណៈងាយស្រួលចាប់ផ្តើម ។ ថ្នាក់និស្សិត និង ថ្នាក់បង្ហាញដែលមានប្រយោជន៍ បំផុតគឺបច្ចេកទេសគ្រប់គ្រងថ្នាក់អង្គ និង វិធីសាស្ត្របង្រៀនដែលគ្រូសាលាបានប្រើប្រាស់ជាមួយសិស្សក្នុងមករនេះ ។ គណៈកម្មការកំណត់មូលដ្ឋានមានសិទ្ធិបញ្ជូន និង អង្រួម បុគ្គលិកសិក្សាដែលមានជំនាញយូរឆ្នាំនៅសាលា ផ្សេងៗក្នុងកម្រិត វេទិកាអង្គប្រជុំដែលមានមនុស្សចំនាត់ថ្នាក់ក្នុងសាលាផ្សេងៗនេះ ។ តាមគោលការណ៍នេះ គ្រូសាលាអាចធ្វើសម្រេចកិច្ច អង្គប្រជុំបច្ចេកទេសតាមសាលាសម្រេច ឬ ធ្វើសម្រេចកិច្ចថ្នាក់អង្គរបស់គ្រូបង្រៀនវេទិកាអង្គប្រជុំនៃគំនិតអាស័យដ្ឋាន ។ អង្គប្រជុំ ទស្សនកិច្ចអង្គប្រជុំនេះត្រូវបានធ្វើឡើងតាមវិធីមួយដែលមិនរំខានគ្រូសាលាបង្រៀនក្នុងថ្នាក់ផ្ទាល់របស់គេ ។

- គ្រូសាលាអាចជួយគ្រូបង្រៀនក្នុងសាលា និង កម្រិតរបស់ខ្លួនតាមរយៈ**
- ថ្នាក់និស្សិត ឬ ការបង្ហាញលទ្ធផលប្រជុំបច្ចេកទេសផ្ទៃក្នុង គ្រូសាលា
 - ទស្សនកិច្ចថ្នាក់អង្គ ឬ សាលា ក្នុងកម្រិតរបស់ខ្លួនវេទិកាអង្គប្រជុំជាមួយគ្រូបង្រៀនទាំងអស់ ។

ការងារគ្រូបង្រៀនក្នុងសាលាអង្គប្រជុំសិស្ស និង សកម្មភាពបច្ចេកទេសបណ្តុះបណ្តាលអាស័យដ្ឋានកម្រិត

គ្រូសាលានឹងមានឱកាសវេទិកាអង្គប្រជុំ និង បង្រៀនសាលាអង្គប្រជុំអាស័យដ្ឋាននៅក្នុងមធ្យមសិក្សាក្នុងកម្រិតរបស់ពួកគេ ។ ការងារ នេះនឹងក្លាយជាការងារសំខាន់នៃការបន្តបង្កើនជំនាញ និង ហ្វែរស៊ីស គ្រូ ស្រុកវិធីសិក្សាអាស័យដ្ឋានលម្អិត ។ ដោយសារតែគ្រូសាលាមានបទពិសោធន៍កាន់តែច្រើនឡើងៗ ឯគ្រូ បង្រៀនផ្សេងៗក៏ស្វែងយល់អំពីអាស័យដ្ឋានសាលាអង្គ និង

កិច្ចការសកម្មភាព	អ្នកក្របខ័ណ្ឌ	ប្រភេទនៃការងារកំណត់ត្រានៃសកម្មភាពនីមួយៗ
សាលារៀន	នាយកសាលា គ្រូប្រធានក្រុមបច្ចេកទេស*	សមាជិកនៃគណៈកម្មការគ្រប់គ្រងសាលារៀនអ៊ីស្រាអែល ការចូលរួមប្រជុំប្រយោជន៍
អប់រំថ្នាក់កំរងសាលា	នាយកកំរងសាលា ប្រធានក្រុមបច្ចេកទេសកំរង គ្រូឧទ្ទេស* (Maitre formateur)	សមាជិកនៃគណៈកម្មការគ្រប់គ្រងសាលារៀនអ៊ីស្រាអែល ការចូលរួមប្រជុំប្រយោជន៍ ការចូលរួមប្រជុំប្រយោជន៍
អប់រំថ្នាក់ស្រុក	ការិយាល័យឃុំស្រុក	សមាជិកនៃការិយាល័យឃុំស្រុក ដែលបានឆ្លងកាត់វគ្គ អាយភីឌីម និង ជាគ្រូគន្លង ទស្សនកិច្ចវិទ្យាសាស្ត្រសាលារៀនអ៊ីស្រាអែល
អប់រំថ្នាក់ខេត្ត ក្រុង	បុគ្គលិកនៃមន្ទីរអប់រំខេត្ត អធិការអប់រំថ្នាក់ខេត្ត	សមាជិកនៃមន្ទីរអប់រំខេត្ត ដែលបានឆ្លងកាត់វគ្គ អាយភី ឌីម និង ជាគ្រូគន្លង ការប្រជុំផែនការជាមួយមន្ទីរអប់រំខេត្ត ទស្សនកិច្ចសាលា រៀនអ៊ីស្រាអែល ការវាយតម្លៃជាមួយមន្ទីរអប់រំខេត្ត
អប់រំថ្នាក់ជាតិ	នាយកដ្ឋានចំណុះទូទៅ នាយកដ្ឋានបណ្តុះបណ្តាល គ្រូនិងវិក្រិតការ នាយកដ្ឋានស្រាវជ្រាវ គម្រោងសិក្សា កំរងសាលាថ្នាក់ជាតិ	សមាជិកនៃគណៈកម្មការ Steering Committee សមាជិកនៃគណៈកម្មការ Steering Committee សមាជិកនៃគណៈកម្មការ Steering Committee ក្រុមការងារអាយភីឌីមរាយការណ៍ជូនគណៈកម្មការកំរងថ្នាក់ជា តិអធិការស្រាវជ្រាវនៃកម្មវិធី ។

* គ្រូប្រធានក្រុមបច្ចេកទេសតាមសាលា និងកំរងខ្លះ បានឆ្លងកាត់វគ្គបណ្តុះបណ្តាលត្រួតពិនិត្យហើយ ។

ការឆ្លើយតបខ្លះៗនៃសេចក្តីស្នើសុំ (ប្រឡង) ដល់គ្រូគន្លង

ការទ្រទ្រង់បច្ចេកទេសដល់គ្រូគន្លង និងបន្តផ្តល់តាមរយៈអង្គការក្រៅរដ្ឋាភិបាល ដែលជាក់ជំនួញជាមួយកម្មវិធីនៃ
តាមរយៈកម្មវិធីអាយភីឌីមជាតិ និងកម្មវិធីអន្តរជាតិរបស់ស្ថាប័នអាយភីឌីមស៊ីមស៊ី ស្រុកនិងបន្ទី និងដែលជាអង្គការសហប្រជាជាតិ
នៃស្រុកនិងកសិកម្ម ។ ការទ្រទ្រង់ដល់គ្រូគន្លងសំរាប់ប្រទេសកម្ពុជាមានជាទំរង់ទស្សនៈកិច្ច, សំភារៈនិង ឯកសារ
(ជូនជាកម្មវិធីបណ្តុះបណ្តាលជំនាញរបស់អង្គការអប់រំពិភពលោកឆ្នាំ ២០០០) សិក្ខាសាលា និង ទស្សនកិច្ចសិក្សា ។
លទ្ធភាពនៃអង្គប្រជុំថ្នាក់អន្តរជាតិ, សិក្ខាសាលានិង ការផ្លាស់ប្តូរបទពិសោធន៍ ក៏ត្រូវបានរក្សាទុកផងដែរ សំរាប់គ្រូគន្លង បាន
ដែលមានការយល់ច្រឡំ និង សម្រេចបានអភិវឌ្ឍ, កែច្នៃ, កែសម្រួលវិធីប្រើកម្មវិធី អាយភីឌីមស៊ីមស៊ីសាលារៀន
អ៊ីស្រា ។ សកម្មភាពទាំងនេះត្រូវបានសម្របសម្រួលដោយ កម្មវិធីអន្តរជាតិរបស់អង្គការ អេស្វេ អេ អូ អ៊ីកអាយភីឌីម
ដែលមានមូលដ្ឋាននៅ ហ្សាកាបា ។

ជំពូក ៧

អាយតិវិធីសីលធម៌សាសនាខ្មែរ, គ្រួសារ ហិង្សា និង អនាគត

ការបណ្តុះ អាយតិវិធីសីលធម៌ក្នុងគ្រួសារស្តីអំពីសីលធម៌

ក្រសួងអប់រំ យុវជន និង កីឡា និង អង្គការក្រៅរដ្ឋាភិបាលដែលជួយដល់ការអប់រំសីលធម៌សម្រាប់ក្រុមគ្រួសារ និង ក្រុមសិស្ស ត្រូវតែយល់ដឹងថា ការអប់រំសីលធម៌សម្រាប់ក្រុមគ្រួសារ និង ក្រុមសិស្ស គឺជា ការអប់រំសីលធម៌សម្រាប់ក្រុមគ្រួសារ និង ក្រុមសិស្ស ដែលមានលក្ខណៈស្របគ្នា និង មានប្រសិទ្ធភាពខ្ពស់ ។ ការអប់រំសីលធម៌សម្រាប់ក្រុមគ្រួសារ និង ក្រុមសិស្ស គឺជា ការអប់រំសីលធម៌សម្រាប់ក្រុមគ្រួសារ និង ក្រុមសិស្ស ដែលមានលក្ខណៈស្របគ្នា និង មានប្រសិទ្ធភាពខ្ពស់ ។ ការអប់រំសីលធម៌សម្រាប់ក្រុមគ្រួសារ និង ក្រុមសិស្ស គឺជា ការអប់រំសីលធម៌សម្រាប់ក្រុមគ្រួសារ និង ក្រុមសិស្ស ដែលមានលក្ខណៈស្របគ្នា និង មានប្រសិទ្ធភាពខ្ពស់ ។

ក្នុងនោះមានលទ្ធភាពដូចជា៖

- បណ្តុះបណ្តាលសិស្ស និង គ្រូបង្រៀនអំពីសីលធម៌សម្រាប់ក្រុមគ្រួសារ និង ក្រុមសិស្ស
- យល់ច្រើនថាសាលារៀនគួរតែស្ថិតនៅក្នុងសង្គម និង វប្បធម៌សីលធម៌សម្រាប់ក្រុមគ្រួសារ និង ក្រុមសិស្ស
- បន្តអនុវត្តប្រព័ន្ធសិស្សសិល្បៈ និង បណ្តុះបណ្តាលសិស្សសិល្បៈ និង បណ្តុះបណ្តាលសិស្សសិល្បៈ

សេចក្តីសង្ខេបខ្លីអំពីការអប់រំសីលធម៌សម្រាប់ក្រុមគ្រួសារ និង ក្រុមសិស្ស

នៅពេលដែលគ្រូបង្រៀនទទួលបានការបំប៉ន និង មានបទពិសោធន៍ក្នុងការអប់រំសីលធម៌សម្រាប់ក្រុមគ្រួសារ និង ក្រុមសិស្ស គ្រូបង្រៀនត្រូវតែយល់ដឹងថា ការអប់រំសីលធម៌សម្រាប់ក្រុមគ្រួសារ និង ក្រុមសិស្ស គឺជា ការអប់រំសីលធម៌សម្រាប់ក្រុមគ្រួសារ និង ក្រុមសិស្ស ដែលមានលក្ខណៈស្របគ្នា និង មានប្រសិទ្ធភាពខ្ពស់ ។ ការអប់រំសីលធម៌សម្រាប់ក្រុមគ្រួសារ និង ក្រុមសិស្ស គឺជា ការអប់រំសីលធម៌សម្រាប់ក្រុមគ្រួសារ និង ក្រុមសិស្ស ដែលមានលក្ខណៈស្របគ្នា និង មានប្រសិទ្ធភាពខ្ពស់ ។

ទោះជាយ៉ាងណាក៏ដោយ, ប្រវត្តិសាស្ត្រជាតិរបស់ខ្មែរបានរស់រានមានជីវិតឡើងវិញ ។ ក្រុមការងារ
នៃកម្មវិធីអាយភីអិចស៊ែលស៊ាណាអៀននិងគ្រូបង្រៀន, រកមើលស្ថានភាពនៃការអប់រំក្នុងកម្មវិធីអាយភីអិចស៊ែលស៊ាណាអៀន
ដោយខ្លួនឯង ។ លទ្ធភាពនៃការធ្វើប្រតិបត្តិការមានដូចខាងក្រោម:

- គាំពារគុណសិទ្ធិរបស់សិស្ស ដើម្បីសិក្សាវិទ្យាសាស្ត្រធម្មជាតិ សំរាប់សិស្សគ្រប់កម្រិតថ្នាក់, មិនមែនជា
ស្ថានភាពរបស់កម្មវិធីស្ថានភាពសិស្ស វិ ធីតាទេ
- គ្រូគន់បានចំណេះដឹងប្រយោជន៍ ដើម្បីស្រាវជ្រាវប្រើប្រាស់ផ្នែកនៃការអភិវឌ្ឍបច្ចេកទេសជាមួយគ្រូបង្រៀន ក្នុងកំរង
របស់ខ្លួនដើម្បីគ្រូបង្រៀនទៅទស្សនាគុណសិទ្ធិ
- គ្រូគន់បានធ្វើការជាមួយសិក្សាស្រាវជ្រាវកម្រិតកម្រិតកម្មវិធីអាយភីអិចស៊ែលស៊ាណាអៀនដើម្បីចំណេះដឹងស្ថានភាពសិស្ស
កម្មវិធីស្ថានភាព
- គ្រូគន់បានធ្វើការងារជាមួយសិស្ស ដើម្បីបង្កើតស្ថានភាព ផ្សារភ្ជាប់ជាមួយកម្មវិធីឧបត្ថម្ភសិស្សនៃស្ថានភាពសិស្ស
- គ្រូគន់បានធ្វើការងារជាមួយសិស្សដើម្បីបង្កើតស្ថានភាពទុកចូលជាសកម្មភាពផ្សេងៗ រកប្រាក់ចំណូលសំរាប់ស្ថានភាពសិស្ស

គ្រូគន់បានក្លាយជាអ្នកនាំមុខនៃការអប់រំសិស្ស

គ្រូគន់បានភាគច្រើនបំផុតក៏ជាការសិក្សា ។ ដោយឧទាហរណ៍ ពួកគាត់ [គ្រូគន់បាន] អភិវឌ្ឍចំណេះដឹង បច្ចេកទេសអាយភីអិច
និង សមត្ថភាពរបស់គ្រូបង្រៀនបានដើម្បី, ពួកគាត់ក៏ក្លាយជាមនុស្សគន់បានសំរាប់កម្មវិធីអាយភីអិចស៊ែលស៊ាណាអៀន ។ គ្រូគន់បានអាចផ្សារ
ភ្ជាប់ការងារជាមួយសិស្ស, ដែលផ្តល់កាត់ផ្តាច់អាយភីអិចស៊ែលស៊ាណាអៀន អាយភីអិចស៊ែលស៊ាណាអៀន, ដើម្បីបង្កើតក្រុមអាយភីអិចស៊ែលស៊ាណាអៀន
ស្ថានភាពសិស្ស ដែលអាចរៀនសូត្រស្ថានភាពសិស្ស, សំរួលចល់ការស្រាវជ្រាវរបស់សិស្ស ឬ បំប្លែងសិក្សាដើម្បីជួយ
គ្នាទៅវិញទៅមកក្នុងប្រព័ន្ធសិក្សាស្រាវជ្រាវអាយភីអិចស៊ែលស៊ាណាអៀន ។ វាក៏មាននូវសក្តានុពលសំរាប់គ្រូបង្រៀន
និង កសិករផងដែរ ក្នុងការធ្វើការងារជាមួយគ្នា ដើម្បីអភិវឌ្ឍផ្នែកនៃការអប់រំសិស្សជាមួយគ្នា ដែលអាចនាំមកនូវការសង្កេត
ពិនិត្យអាយភីអិចស៊ែលស៊ាណាអៀន, ការវិភាគ, ពិភាក្សា និងចំណេះដឹងស្ថានភាពសិស្សដើម្បីដោះស្រាយបញ្ហាមួយចំនួន ដែលចំណេះដឹង
ទៅនឹងក្រុមគ្រូស្រាវជ្រាវនិងអ្នកពិភាក្សារបស់គេ ។ ទស្សនៈនេះ បើមិនទេវនិងគោលដៅរបស់កម្មវិធីអាយភីអិចស៊ែលស៊ាណាអៀននិងកម្មវិធីអាយភីអិច
ស្ថានភាពសិស្សរបស់អង្គការអេឌូអេស៊ូ ឃើញថាមានក្រុមគ្រូស្រាវជ្រាវកម្មវិធីទាំងនេះគឺឈានឆ្ពោះទៅ "អាយភីអិចស៊ែលស៊ាណាអៀន" ។

អាយភីអិច...សំរាប់គ្រូបង្រៀនខ្មែរ និង កសិករខ្មែរ

ខ្ញុំទទួលបានព័ត៌មានអំពីគ្រូបង្រៀនបណ្តាលនេះតាមរយៈគ្រូបង្រៀនរបស់ខ្ញុំ ។ គ្រូបង្រៀនបានប្រកាសអំពីការបើកវគ្គនេះនៅក្នុងថ្នាក់រៀន ។
វាក៏គួរអោយចាប់អារម្មណ៍ណាស់តាមមើល ។ ហេតុនេះ ខ្ញុំមកនេះជាមួយនឹងមិត្តមិត្តភក្តិទាក់ទងគ្នា ។ ពិបាកមួយខ្លះជាកសិករ,
យើងមានស្រែកែប្រែនេះឯង ។ ពិបាកខ្លះបានយល់ព្រម និង អនុញ្ញាតឱ្យខ្ញុំចូលរួមសិក្សាក្នុងវគ្គនេះ ។ ខ្ញុំគិតថា ពេលណាដែល
វគ្គនេះត្រូវបញ្ចប់ទៅ ខ្ញុំនឹងយកចំណេះដឹងទាំងអស់ ដែលខ្ញុំទទួលបានអំពីកម្មវិធីអាយភីអិចស៊ែលស៊ាណាអៀនទៅប្រើប្រាស់ក្នុងស្រែរបស់គ្រូស្រាវជ្រាវ ។
ខ្ញុំក៏អាចបង្រៀនចំណេះដឹងទាំងនេះដល់បងប្អូន និង អ្នកពិភាក្សាខ្ញុំផងដែរ ។

ពុយ វណ្ណឌី, សិស្សថ្នាក់ទី៦, សាលាបឋមសិក្សាប្រាសាទនាងខ្មៅ,
ឆ្នេរ, ព្រឹត្តិប័ត្រកំរងសាលា, លេខ១២, ទំព័រ១៥, ឆ្នាំ១៩៩៨

កម្មវិធីសាលារៀនអ៊ូសសិស្សអាយុក្រីក្រស្រុកមេសាងរាជ្យថាជាការផ្តល់ប្រយោជន៍យូរអង្វែងដល់ក្រុមគ្រូបង្រៀនក្នុងវិស័យអប់រំមូលដ្ឋាននៅកម្ពុជា ។ កម្មវិធីនេះ
 គាំទ្រក្នុងការគ្រប់គ្រងគុណភាពសិក្សា, គ្រូបង្រៀន និង កសិករមូលដ្ឋានដើម្បីបង្រៀនក្នុងកម្មវិធីនេះ ឆ្លើយតបទៅនឹងបញ្ហា
 សំខាន់ៗជាមូលដ្ឋាននៅជនបទ ដែលទាក់ទងនឹងសន្តិសុខស្បៀង និង ការងារបរិស្ថាន ។ កម្មវិធីនេះលើកកម្ពស់
 ការទទួលខុសត្រូវរបស់សាលារៀនជនបទ ចំពោះមតិយោបល់ពីគុណភាព និង សារៈប្រយោជន៍របស់កម្មវិធីសិក្សា សាលារៀន
 និង ជាការទទួលខុសត្រូវរបស់មតិយោបល់ ដើម្បីជួយនិងមានការងារ ពាក់ព័ន្ធនឹងសាលារៀន ។ កម្មវិធីអាយុក្រីក្រ
 ជួយក្នុងការបើកចំហ នូវអភិបាលកិច្ចសាលា សំរាប់សម្រេចបាននូវលទ្ធផលចម្រើនការងារជាមួយគណៈកម្មការគ្រប់គ្រងសាលារៀនអ៊ូស
 សម្រេចបាននូវសាលារៀនអ៊ូសសិស្សគឺបរិច្ចាគសំរាប់ បន្តការងារបណ្តុះបណ្តាលគ្រូបង្រៀនថ្លៃថ្លៃ និង កសិករសំរាប់ថ្ងៃស្អែក ។

ឯកសារ(សំគារៈ)អោយភីអឹម លើសាលារៀន

អង្គការអប់រំពិភពលោក. កម្មវិធីអាយភីអឹមលើសាលារៀន នៅកម្ពុជា. ខែវិច្ឆិកា. ឧសភា ឆ្នាំ២០០០ [ខែរ]

- ក្រសួងកសិកម្មរុក្ខាប្រមាញ់និងនេសាទ / សៀវភៅកំណត់ហេតុអាយភីអឹម (កម្មវិធីអាយភីអឹមជាតិ). [ខែរ]
- ក្រសួងកសិកម្មរុក្ខាប្រមាញ់និងនេសាទ / ទំរង់របាយការណ៍អាយភីអឹម. (កម្មវិធីអាយភីអឹមជាតិ) [ខែរ]
- ក្រសួងកសិកម្មរុក្ខាប្រមាញ់និងនេសាទ/ កម្មវិធីសិក្សានៃវគ្គបណ្តុះបណ្តាលគ្រូកសិកររយៈពេល១៥ថ្ងៃ. (កម្មវិធីអាយភីអឹមជាតិ) [ខែរ]
- អង្គការអប់រំពិភពលោក. សៀវភៅណែនាំសាលារៀនស្រែសិស្សសហគមន៍-សាលារៀន. មករា ឆ្នាំ២០០០ [ខែរ-អង់គ្លេស]
- អង្គការអប់រំពិភពលោក. [សេចក្តីព្រាង] សៀវភៅណែនាំសាលារៀនស្រែគ្រូ .កក្កដា ឆ្នាំ១៩៩៩ [ខែរ-អង់គ្លេស]
- អង្គការអប់រំពិភពលោក. ករណីសិក្សាលេខ២-ឆ្នាំ១៩៩៨ សាលាអណ្តែត [ខេត្តកណ្តាល] .មករា ឆ្នាំ១៩៩៨ [ខែរ-អង់គ្លេស]
- អង្គការអប់រំពិភពលោក. ករណីសិក្សាលេខ១១-ឆ្នាំ១៩៩៨សាលាអូរព្រាសាទ [ខេត្តបន្ទាយមានជ័យ] .មករាឆ្នាំ១៩៩៨ [ខែរ-អង់គ្លេស]
- អង្គការអប់រំពិភពលោក. ករណីសិក្សាស្តីពីគណៈកម្មការគ្រប់គ្រងសាលា-សហគមន៍ នៅសាលារៀនស្រែសិស្ស ក្នុងកំរងសាលាជនបទ៦ ក្នុងខេត្តតាកែវ. មករា ឆ្នាំ២០០០ [ខែរ-អង់គ្លេស]
- អង្គការអប់រំពិភពលោក. ករណីសិក្សាស្តីពីសាលារៀនស្រែសិស្ស៤ អាយភីអឹមលើដំណាំបន្លែ. មករា ឆ្នាំ២០០០ [ខែរ-អង់គ្លេស]
- របាយការណ៍ស្តីពីកម្មវិធីសាកល្បងសំរាប់ការអប់រំជំនាញនិងបរិស្ថានដល់សិស្សនៅជនបទកម្ពុជាមេសា១៩៩៨-កក្កដា ១៩៩៩ [អង់គ្លេស]
- កិច្ចព្រមព្រៀងរវាងអង្គការអប់រំពិភពលោក និង គណៈកម្មការសាលារៀនសហគមន៍ គ្រប់គ្រងសាលារៀនស្រែសិស្ស ឆ្នាំ១៩៩៩

ឯកសារក្រសួងសេដ្ឋកិច្ច

- កម្មវិធីសិក្សាជាតិរបបមសិក្សានៅកម្ពុជា. ឆ្នាំ១៩៩៦ [ខែរ-និង អង់គ្លេសក្រៅផ្លូវការ]
- គោលការណ៍កំរងសាលាថ្នាក់ជាតិ. ឆ្នាំ១៩៩៦ [ខែរ-អង់គ្លេស]
- កន្លែងអំពីកម្មវិធីសិក្សាវិទ្យាសាស្ត្រអនុវត្ត. ឆ្នាំ១៩៩៦ [ខែរ-និង អង់គ្លេសក្រៅផ្លូវការ]
- រៀបចំគោលនយោបាយអំពីសមត្ថភាពភាសាសំរាប់សិស្សរបបមសិក្សា. ឆ្នាំ១៩៩៥ [ខែរ-និង អង់គ្លេសក្រៅផ្លូវការ]
- រៀបចំគោលនយោបាយអំពីសមត្ថភាពគណិតវិទ្យាសំរាប់សិស្សរបបមសិក្សា. ឆ្នាំ១៩៩៥ [ខែរ-និង អង់គ្លេសក្រៅផ្លូវការ]
- រៀបចំគោលនយោបាយ. អនុវត្តវិទ្យាសាស្ត្រអនុវត្ត. ថ្នាក់ទី១ - ទី៦. ឆ្នាំ១៩៩៦ - ២០០០ [ខែរ]
- រៀបចំគោលនយោបាយ. អនុវត្តវិទ្យាសាស្ត្រអនុវត្ត. ថ្នាក់ទី១ - ទី៥. ឆ្នាំ១៩៩៦ - ២០០០ [ខែរ]
- រៀបចំគោលនយោបាយ. សិក្សាសង្គម. ថ្នាក់ទី១ - ទី៦. ឆ្នាំ១៩៩៦ - ២០០០ [ខែរ]

ឯកសារផ្សេងទៀត

- ៥. ប្តូរដែន. ឯកសារស្តីអំពី៖ " ការផ្តោតដ៏សំខាន់លើ...អាយភីអឹម" នៅក្នុងទន្លេមេគង្គ. ករណីសិក្សាស្តីពី ជីវៈផ្សេងៗ និង ការអភិវឌ្ឍន៍វិស័យភាពអេកូឡូស៊ី. អង្គការអូស្ត្រាលីសំរាប់ការអប់រំបរិស្ថាន. ឆ្នាំ១៩៩៨. ទំព័រ២២ - ២៦ អាយភីអឹម [អង់គ្លេស]
- អង្គការអេហ្វអេអូ/ កសិកម្ម. អាយភីអឹម- "ស្រែដីសៀវភៅ " :ការចូលរួមរបបសិស្សសាលា ក្នុងកម្មវិធីវិធានការចម្រុះថែទាំដំណាំលើសាលារៀន. របាយការណ៍ស្តីពីសិក្សាសាលា សំរាប់គ្រូបង្រៀន. ពោធិសាត់ ថ្ងៃទី ២០ ២២-វិច្ឆិកា ឆ្នាំ១៩៩៧ [អង់គ្លេស]
- អង្គការអេហ្វ អេ អូ / កសិកម្ម. អាយភីអឹមនៅកម្ពុជា ភ្នំពេញ. ឆ្នាំ១៩៩៩. [ខែរ និង អង់គ្លេស]
- អង្គការអ៊ីវី. ការណែនាំអំពីបញ្ហាខ្លះៗលើដំណាំស្រូវ. ម៉ានីឡា. ឆ្នាំ១៩៩២. [ខែរ និង អង់គ្លេស]
- អង្គការអ៊ីវី. សៀវភៅស្តីអំពី សត្វល្អិតមួយចំនួនមានប្រយោជន៍ ដូចជាព័ងពាង និង សត្វល្អិតមួយចំនួនទៀតធ្វើឱ្យស្រូវខូច សុខភាព. ម៉ានីឡា. ឆ្នាំ១៩៩៦. [ខែរ និង អង់គ្លេស]