

កសិករ

CEDAC

Farmer

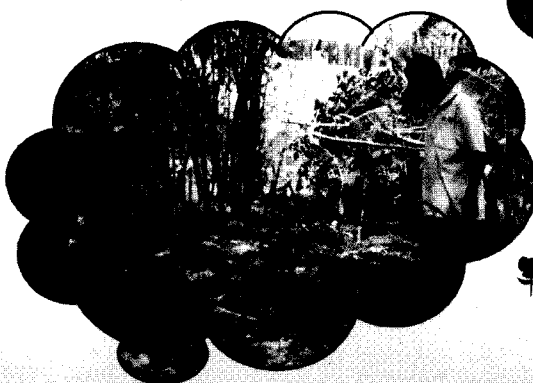
សម្រាប់ប្រជាជន
ខ្មែរ ៩ លេខ ០៤ លេខ ២០០៤

ទស្សនាវដ្តីសម្រាប់អភិវឌ្ឍន៍កសិកម្មគ្រួសារកសិកម្មកម្ពុជា
Magazine for the Development of Family Agriculture in Cambodia

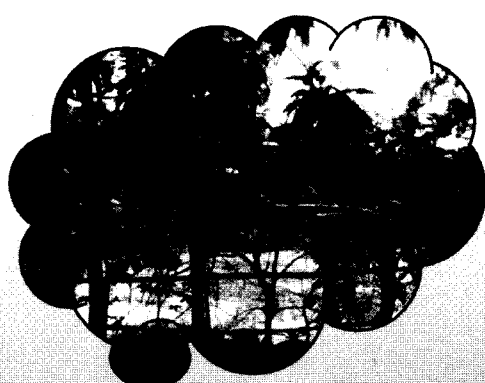


☛ បទពិសោធន៍ធ្វើ
ផ្តល់ប្រពលវប្បកម្ម
តាមគោលការណ៍ធម្មជាតិ

☛ បទពិសោធន៍ចិញ្ចឹមត្រី
☛ បទពិសោធន៍ក្រៀមចាន់



☛ ការប្រើប្រាស់
បំពង់បូស្សីធ្វើជា
ឧបករណ៍ស្រោចដំណាំ



☛ ប្រយោជន៍ប្រកួតប្រជែងកសិកម្ម

គណៈកម្មការទី១

បណ្ឌិត យ៉ង សាំងកុមារ
លោក យឹម សុផាណ្ណា
អ្នកស្រី ពាន សុខា
លោក ឡាង សេងហឹង

ក្រុមប្រឹក្សាគណៈកម្មការទី១

អ្នកស្រី ពាន សុខា
កញ្ញា ចាន់ សារុន
កញ្ញា គង់ សុខឈាន់
កញ្ញា អ៊ុំ មុន្នីធីតា
លោក ចៅ វុទ្ធី
លោក ផេង គា
លោក ជ័យ តិច
លោក ចៅ សារ៉ាត
លោក យិន ដារ៉ាវុធ
លោក យ៉ាន ចរិយ៉ា
អ្នកស្រី ម៉ឺ សុខជា

អ្នកស្រី ពាន សុខា
អ្នកស្រី មាស និមល
អ្នកស្រី គង់ លិនដា
កញ្ញា ព្រំ សោភ័ណ្ណ
លោក ហែម បូទុម

រោងចក្រផ្គត់ផ្គង់អាស
ចំនួន ៥០០០ ច្បាប់

ក្រុមប្រឹក្សាគណៈកម្មការទី១ គណៈកម្មការទី១

មជ្ឈមណ្ឌលសិក្សានិងអភិវឌ្ឍន៍កសិកម្មកម្ពុជា ជាអង្គការមិនមែនរដ្ឋាភិបាលខ្មែរ ឯករាជ្យ មិនស្វែងរកកំរៃផលប្រយោជន៍បុគ្គល និងមិនពាក់ព័ន្ធគណបក្សនយោបាយ ។ "សេដាក" ត្រូវបានបង្កើតឡើងនៅឆ្នាំ ១៩៩៧ ក្នុងគោលបំណងចូលរួមចំណែកអភិវឌ្ឍន៍សង្គមកម្ពុជាមួយប្រកបដោយចីរភាព និងសមធម៌ ដែលប្រជាកសិករ និងអ្នកបរិភោគមានជីវិតរស់នៅប្រកបដោយភាពសប្បាយរីករាយ ។

សេដាក បានចាប់ដៃជាមួយកសិករ និងអ្នកពាក់ព័ន្ធដទៃទៀត ដើម្បីផ្តួចផ្តើមគំនិត អនុវត្ត និងគាំទ្រដល់គំរោង ឬ សកម្មភាពដែលចូលរួមចំណែកដល់អធិបតេយ្យភាពស្បៀង និងការបង្កើននូវគុណភាពនៃជីវិតរបស់ប្រជាកសិករ និងអ្នកបរិភោគ ដោយជាមួយគ្នានោះរក្សា និងបង្កើននូវគុណភាពនៃធនធាន ធម្មជាតិ និងការសហការគ្នាក្នុងសង្គម ។

ទស្សនាវដ្តីកសិករ ត្រូវបានបោះពុម្ពផ្សាយជារៀងរាល់ខែដោយមជ្ឈមណ្ឌលយើង ចាប់តាំងពីខែមករា ឆ្នាំ ១៩៩៩ ក្នុងគោលបំណង :

- ☞ ចងក្រង និងកត់ត្រាទុកនូវរាល់ចំណេះដឹង និងបទពិសោធន៍ល្អៗ របស់កសិករពីតំបន់មួយ ផ្សេងទៀតដល់កសិករនៅតំបន់ផ្សេងៗ ទៀត ដើម្បីធ្វើការសាកល្បងតាម
- ☞ ផ្តល់នូវបទពិសោធន៍ និងព័ត៌មានថ្មីៗ ដែលពាក់ព័ន្ធនឹងវិស័យកសិកម្មដល់កសិករ និងអ្នកបច្ចេកទេសផ្សេងៗកសិកម្ម សំដៅពង្រីកចំណេះដឹងឱ្យបានទូលំទូលាយ
- ☞ ជាវេទិកាសំរាប់ពិភាក្សាលើបញ្ហាទាក់ទងទៅនឹងការអភិវឌ្ឍន៍កសិកម្មជាលក្ខណៈគ្រួសារ នៅកម្ពុជា ។

មាតិកា

MU

✧ ការផ្គត់ផ្គង់

✧ ផលិតកម្មដំណាំ

- ដំណាំល្អិត និងសារៈប្រយោជន៍៣
- ការប្រើប្រាស់បំពង់បូស្សីធ្វើជាឧបករណ៍សន្សំសំចៃទឹក៤
- បទពិសោធន៍ធ្វើប្រព័ន្ធប្រពលវប្បកម្មស្រូវតាមគោលការណ៍ធម្មជាតិ (ករណីសិក្សាទី ២៧)៦
- ការប្រើប្រាស់ថ្នាំផ្សំពីរុក្ខជាតិកំចាត់ជំងឺក្រាភ្លើងលើដំណាំស្រូវ៨
- បទពិសោធន៍ក្នុងការធ្វើដីធូលីអង្កាមប្រើប្រាស់លើដំណាំ៩



ការស្រាវជ្រាវស្រែដំណាំដោយប្រើបំពង់បូស្សី
រូបភាព : ផែង គា (សេដាត)

✧ ផលិតកម្មស្នូ និងចតុរាជ

- បទពិសោធន៍នៃការក្រៀមមាត់.....១១

✧ វារីវប្បកម្ម និងនេសាទ

- បទពិសោធន៍ចិញ្ចឹមត្រីរបស់កសិករ យស ទូច១១

✧ ការប្រមូលផលទុកចាក់ និងផែនការផលិតផល

- បច្ចេកទេសធ្វើនៃប្តីវឃ្លោក១៥
- មូលស្មារកន្តុយជ្រូក និងសណ្តែកដី១៦



សិក្ខាសាលាស្តីពីថ្នាំពុលកសិកម្ម និងផលប៉ះពាល់
រូបភាព : នៅ សារ៉ាត (សេដាត)

✧ កសិដ្ឋានពេទ្យប្រយោជន៍

- បទពិសោធន៍រៀបចំកសិដ្ឋានពេទ្យប្រយោជន៍.....១៧

✧ ទំនិញសុខភាព

- សុខភាព និងបញ្ហាជំងឺអេដស៍១៩
- ថ្នាំពុល និងបញ្ហាសុខភាព២០

✧ អទិភាពកសិករ

- បទពិសោធន៍រៀបចំសមាគមកសិករ២២

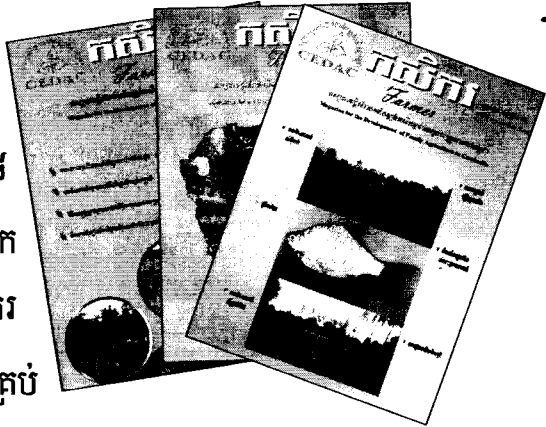
✧ ពិន័យ...ពិន័យ

- កំណាព្យ : បណ្តាំកសិករភ្នាក់លើក២៤
- តំលៃបន្ថែមលើទីផ្សារក្រុងភ្នំពេញ២៥



ប្រធានសមាគមកសិករពិសោធន៍កសិកម្មមុន្ត្រុះ
រូបភាព : ជ័យ ធីត (សេដាត)

អារម្ភកថា



នៅក្នុងឱកាសបុណ្យចូលឆ្នាំថ្មីប្រពៃណីជាតិឆ័ត្ត ព.ស. ២៥៤៨ ក្រុមអ្នកនិពន្ធ សូមប្រសិទ្ធិពរជ័យដល់ បងប្អូនកសិករ ឯកឧត្តម លោក លោកស្រី ដែលជាអ្នកអាន និងចូលរួមចំណែក ដល់ទស្សនាវដ្តីកសិករ ទាំងអស់ឱ្យប្រកប ទៅដោយសិរីសួស្តីសុភមង្គល ទទួលបានជោគជ័យគ្រប់ ភារកិច្ចការងារ ។

ក្នុងរយៈពេល ១ ឆ្នាំ កន្លងមកនេះ (ចាប់ពីខែ មេសា ឆ្នាំ ២០០៣ មកដល់ ខែ មេសា ឆ្នាំ ២០០៤) ទស្សនាវដ្តីកសិករបាន កត់ត្រាទុក និង ផ្សព្វផ្សាយនូវបទពិសោធន៍ជាក់ស្តែងរបស់កសិករ អំពីការដាំដុះដំណាំ បានចំនួន ១៣ អត្ថបទ ការចិញ្ចឹមសត្វ និង ព្យាបាលសត្វមានចំនួន ១៨ អត្ថបទ វារីវប្បកម្ម និងនេសាទ មានចំនួន ១២ អត្ថបទ ការប្រមូលផលទុកដាក់ និង កែច្នៃផលិតផលកសិកម្មមានចំនួន ២០អត្ថបទ កសិដ្ឋាន ពហុប្រយោជន៍មានចំនួន ១២អត្ថបទ ដែលសុទ្ធសឹងជាបទពិសោធន៍ល្អៗរបស់កសិករដែលបានចូលរួមចំណែក នៅក្នុងទស្សនាវដ្តី ។ ហើយបទពិសោធន៍ទាំងនោះ ត្រូវបានចុះផ្សាយចែកជូនទៅដល់កសិករនៅគ្រប់ខេត្ត នៃព្រះ រាជាណាចក្រកម្ពុជាដើម្បីធ្វើការសាកល្បងតាម ។

ដើម្បីឆ្លើយតបទៅនឹងតំរូវការជាក់ស្តែងរបស់កសិករ ក៏ដូចជាអ្នកផ្សព្វផ្សាយ នៅឆ្នាំថ្មី នេះ យើងបាន បង្កើននូវចំនួនទំព័រ ស្តីអំពី សុខភាព ជំងឺអេដស៍ វិធីធ្វើម្ហូប និងខិតខំស្រាវជ្រាវ រកបទពិសោធន៍ល្អៗ របស់កសិករ បន្ថែមទៀត ដើម្បីជំរុញនូវផលិតកម្មកសិកម្ម ជាលក្ខណៈគ្រួសារនៅកម្ពុជា ។

ការជួយឧបត្ថម្ភគាំទ្ររបស់ឯកឧត្តម លោក លោកស្រី អង្គការមិនមែនរដ្ឋាភិបាលជាតិ និង អន្តរជាតិ បងប្អូនកសិករទាំងអស់ ពិតជាបានជួយលើកទឹកចិត្តដល់ក្រុមអ្នកនិពន្ធ និង ស្រាវជ្រាវយើងខ្ញុំ ក៏ដូចជាបាន ចូលរួមចំណែកយ៉ាងសំខាន់ក្នុងការផលិតទស្សនាវដ្តីនេះឡើង ដើម្បីចូលរួមចំណែកអភិវឌ្ឍន៍សង្គម និង កាត់ បន្ថយភាពក្រីក្ររបស់ប្រជាកសិករនៅតាមជនបទ ក្នុងព្រះរាជាណាចក្រកម្ពុជាយើង ។

យើងខ្ញុំសូមស្វាគមន៍ជានិច្ច និង សូមថ្លែងអំណរគុណដ៏ជ្រាលជ្រៅដល់កិច្ចសហប្រតិបត្តិការរបស់ ឯកឧត្តម លោក លោកស្រី និង បងប្អូនកសិករទាំងអស់ ។

បាន សុខា

ផលិតកម្មដំណាំ

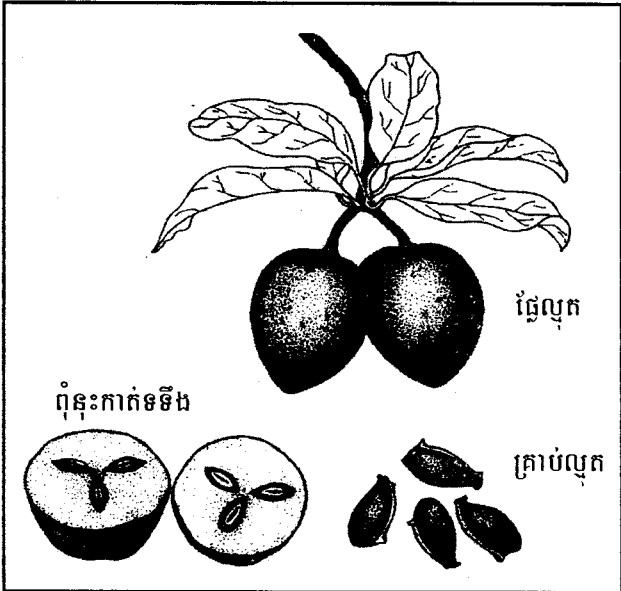


ល្អជាដំណាំលើប្រទេសដែលមានដើមកំណើតនៅទ្វីបអាមេរិកកណ្តាល (ប្រទេសម៉ិកស៊ិកូ) និងនៅប្រទេសកណ្តាលប៉ែកខាងលិច ។ វាជាប្រភេទ ដំណាំលើប្រទេសដែលកសិករយើងនិយមដាំនៅតាមសួនគ្រួសារ និងដាំជាចំការ ។

១. លក្ខណៈរូបសាស្ត្ររបស់ល្អ

ល្អជារុក្ខជាតិដែលមានដើមបែកមែកសាខាច្រើន និងមានពណ៌បៃតងជានិច្ច ។ ដើមល្អមានកំពស់មធ្យម ២០ ម៉ែត្រ ឬអាចខ្ពស់ជាងនេះ ដើមល្អខ្លះមានរាងកង្រា និងខ្លះទៀតរាងដូចសាធារណៈ ។ ស្លឹកខ្លី ត្រូវមានពណ៌លឿងត្នោត ឯស្លឹកចាស់មានពណ៌បៃតង ។

ផ្កាល្អតូចៗ មានពណ៌សគ្មានក្លិន លិចឡើងនៅចន្លោះគល់ស្លឹក និងមែកចុងស្លឹក ។ រីឯផ្លែមានរូបរាង និងទំហំផ្សេងៗ គ្នាទៅតាមប្រភេទពូជ ។ ផ្លែល្អខ្លះមានពណ៌លឿងត្នោត និងមានរសជាតិផ្អែមប្រកបដោយទឹកដមយ៉ាងឆ្ងាញ់ពិសារ ។



២. ផ្សារការងារ និងលក្ខខណ្ឌភាសាសាស្ត្រ

ល្អអាចដុះល្អលាស់នៅលើដីគ្រប់ប្រភេទ ប៉ុន្តែប្រភេទដីដែលល្អរាប់ល្អគឺ ដីកណ្តាល ដែលមានជីជាតិ និងច្រោះទឹកល្អ ។ គេអាចដាំវានៅលើប្រភេទដីប្រែបានដូចជា នៅតំបន់ក្បែរមាត់សមុទ្រ ។ ល្អអាចដុះល្អលាស់បានយ៉ាងល្អនៅក្នុងលក្ខខណ្ឌអាកាសធាតុក្តៅហើយសើម ហើយអាចធន់នឹងភាពរាំងស្ងួត បានមួយរយៈ ។

៣. សារៈប្រយោជន៍

ល្អជាផ្លែលើដែលមានសារធាតុចិញ្ចឹមរាងកាយច្រើន ។ ផ្លែល្អគេបរិភោគធ្វើជាបង្កែមលាងមាត់ បើយើងបរិភោគផ្លែល្អត្រឹមត្រូវ ១០០ ក្រាម យើងទទួលបានសារធាតុចិញ្ចឹមរាងកាយ : ប្រូតេអ៊ីន ០.៥ ក្រាម កាបូនអ៊ីដ្រាត ២៤ ក្រាម កាល់ស្យូម ៣២ មីល្លីក្រាម ផូស្វ័រ ៩ មីល្លីក្រាម ប៉ូតាស្យូម ១៩៨ មីល្លីក្រាម និង វីតាមីនអា ។

ក្រៅពីបរិភោគធ្វើជាបង្កែម ល្អអាចប្រើធ្វើជាឱសថព្យាបាលរោគ ។ ផ្លែក្រូចជាតិដែលគេប្រើប្រាស់ធ្វើជាឱសថមានសំបកដើម ជ័រស ផ្លែខ្លី និងផ្លែទុំ ។ ខាងក្រោមនេះជាឧទាហរណ៍ខ្លះនៃការប្រើប្រាស់ល្អដើម្បីព្យាបាលជំងឺផ្សេងៗ ។

វិធីព្យាបាល :

- សំបកដើម ជាពិសេស ផ្លែខ្លីយកទៅដាំទឹកផឹក ប្រើព្យាបាលរោគរាក

- ផ្លែល្អិតដែលនៅមានជាតិចត់ និងជីវសម្រាប់បំបាត់ក្អក និងក្អិនមាត់
- គ្រាប់ផ្លែល្អិតប្រើម្តង ៦ គ្រាប់ បុកលាយទឹក ឬស្រាសសំរាប់ជួយបញ្ជុះទឹកនោម និងបញ្ជុះកំដៅពេលគ្រុនក្តៅ (ហាមប្រើលើសករិត) ។
- ជាតិជីវសម្រាប់បង្កើនចេញពីដើម អាចផលិតជាស្ករកៅស៊ូសំរាប់ទំពារលេង

សរុបមក ដំណាំល្អិតមានសារៈប្រយោជន៍ច្រើនក្រៅពីផ្តល់នូវសារធាតុសំរាប់ចិញ្ចឹមរាងកាយ វាអាចប្រើធ្វើជាឱសថព្យាបាល រោគចមទៀត។ ដូច្នេះបងប្អូនគួរជ្រើសរើសដាំល្អិតនៅក្នុងកសិដ្ឋានចម្រុះរបស់ខ្លួន (ព្រោះល្អិតអាចដាំលាយជាមួយដំណាំឈើហូប ផ្លែដទៃទៀតបានយ៉ាងល្អ) ឬដាំនៅក្នុងសួនដំណាំកែ្បរផ្ទះឱ្យបាន ១ ទៅ ២ ដើម។

ស្រាវជ្រាវដោយ

ពាន សុខា

ឯកសារយោង :- les plantes médicinales au cambodge (livre 2), 1997

ការកែច្នៃបំបាត់ប្លូស្ស៊ីធ្វើជាឧបករណ៍សំរាប់សន្សំសំចៃទឹក

ស្រោចលើដំណាំនេវរដូនត្រាំង

លោកអ៊ុំ **ឃ្លីង ធី** មានអាយុ ៥៩ ឆ្នាំ ជាកសិករ រស់នៅក្នុងភូមិបឹងប្រស្រែ ឃុំឈើកាច់ ស្រុកបាភ្នំ ខេត្តព្រៃវែង ។

គាត់ប្រកបមុខរបរធ្វើស្រែ និងដាំបន្លែជុំវិញផ្ទះ ។

ក្នុងការដាំបន្លែ ជាពិសេសនៅរដូវប្រាំងលោកអ៊ុំមានការលំបាកខ្លាំងក្នុងការស្រោចទឹក ដោយគាត់ប្រើទឹកអណ្តូងហើយ ត្រូវចំណាយពេលវេលាច្រើនដើម្បីដងទឹកស្រោចដំណាំ ។ ដោយសារមូលហេតុនេះហើយ ទើបគាត់មានគំនិតឆ្លើយប្រឆាំងយកដើម ឬស្សីកាត់ជាបំបាត់ សំរាប់ដាក់ស្តុកទឹកទុកស្រោចលើដំណាំគ្រប់របស់គាត់ ។ របៀបធ្វើបំបាត់ប្លូស្ស៊ីនេះ បង្ហាញជូនដូចខាងក្រោម :

១. វិធីសាស្ត្រកែច្នៃ

- ជ្រើសរើសដើមឬស្សីណាដែលចាស់ល្អទើបមិនប្រេះបន្ទាប់មកកាត់ជាកង់ៗ ដូចជាបំបាត់ទឹកឆ្នោត មាន ប្រវែង

៣-៤ តិក ឱ្យមានជាប់ផ្ទាំងធ្វើបាតបំបាត់

- នៅពេលកាត់រួចហើយ យកដែកស្វាន ឬដែកគោល ចោះរន្ធប៉ុនជើងធូបនៅបាតបំបាត់កុំឱ្យវាមានប្រហោងធំពេក ។ រួចយកទៅត្រាំទឹកដើម្បីឱ្យបំបាត់ជ្រាបទឹកបានល្អ

- បន្ទាប់មក យកបំបាត់នោះមកដោតកែ្បរគល់ដំណាំ ដោយយកឬស្សីដោតទប់កុំឱ្យដួល ឬយកដុំដីធំៗ ដាក់ទប់ក៏បាន ចន្លោះពីបំបាត់ឬស្សីមួយទៅមួយ ៨ តិក ដូចគ្នានឹងចន្លោះគុម្ពគ្រប់ដែរ ។ បំបាត់ឬស្សីមួយអាចស្រោចដំណាំបានមួយគុម្ព

- ចាក់ទឹកបំពេញបំពង់រៀងរាល់ថ្ងៃ (ករណីទឹកល្អក់ពេកវាបណ្តាលឱ្យស្ទះរន្ធ ដូច្នេះត្រូវឧស្សាហកម្មក្រឡុកទឹកលាង វាចេញ ឬយកលើទំលុះរន្ធ ដើម្បីកុំឱ្យស្ទះដី) ។

២. លទ្ធផលនៃការប្រើប្រាស់

មុនពេលប្រើឧបករណ៍នេះ ក្នុងការស្រោចដំណាំគ្រប់ គាត់ត្រូវចំណាយពេល ២ ដង ក្នុងមួយថ្ងៃ។ ហើយជាមធ្យម ក្នុងគ្រប់ចំនួន ២០ គុម្ព នោះត្រូវចំណាយអស់ទឹក ៤ ធុង (ត្រូវជាពីរអំរែក) ហើយការលូតលាស់មិនសូវមានភាពល្អប្រសើរទេ តែមកដល់ពេលនេះ គាត់មានការចំណេញច្រើនដូចជា :

- ចំណាយពេលវេលាស្រោចតែ ១ដង ក្នុង ១ ថ្ងៃ ព្រោះទឹកនៅក្នុងបំពង់ឬស្សីអាចផ្ទុកបានរយៈពេលលើសពី ២៤ ម៉ោង
- ចំណាយទឹកអស់តែ ១ អំរែក ត្រូវជា ២ ធុង
- ធុរកំលាំងមួយកំរិត
- ដំណាំគ្រប់ដុះលូតលាស់ល្អជាងមុន ព្រោះវាមានសំណើមផ្សេងៗ ជាប់រហូត ។

សរុបមក ការប្រើប្រាស់ដើមឬស្សីធ្វើជាឧបករណ៍សំរាប់សន្សំសំចៃទឹកស្រោចដំណាំនៅរដូវប្រាំងនេះ មានភាពចំណេញ ច្រើន ទាំងពេលវេលា កំលាំងពលកម្ម ហើយម្យ៉ាងទៀត ធ្វើឱ្យដំណាំមានសំណើមជានិច្ច ។



**ការស្រោចស្រដំណាំដោយ
ប្រើបំពង់ឬស្សី**

បំពង់ឬស្សី ចាក់នៅជម្រកដំណាំ

រូប ៣

បទពិសោធន៍ធ្វើប្រព័ន្ធប្រពលវប្បកម្មស្រូវតាមគោលការណ៍ធម្មជាតិ

របស់កសិករ ជាំ សេរីន (ករណីសិក្សាទី ២៧)



លោក ជាំ សេរីន ជាកសិកររស់នៅក្នុងភូមិឆ្នែកូន ឃុំគោកឃ្មុំ ស្រុកថ្មគោល ខេត្តបាត់ដំបង ។ គាត់មានអាយុ ៥២ ឆ្នាំ មានសមាជិកគ្រួសារចំនួន ៧ នាក់ មុខរបររបស់ខាងធ្វើស្រែ និងដាំដំណាំ ។

បន្ទាប់ពីគាត់បានរៀនសូត្របច្ចេកទេសប្រព័ន្ធប្រពលវប្បកម្មស្រូវតាមគោលការណ៍ធម្មជាតិ (ប.វ.ស) ជាមួយនិងអង្គការក្រុមអភិវឌ្ឍន៍ភូមិ ហើយនិងបានចូលរួមធ្វើទស្សនកិច្ចសិក្សាទៅកាន់តំបន់គោលដៅរបស់អង្គការសេដ្ឋកិច្ចនៅខេត្តតាកែវ និងកំពង់ធំ ដើម្បីរៀនសូត្រលើបច្ចេកទេស (ប.វ.ស) រួចមក គាត់ក៏បានសំរេចចិត្តអនុវត្តបច្ចេកទេសនេះនៅឆ្នាំ ២០០១ លើផ្ទៃដីទំហំ ១៦ ម៉ែត្រការ៉េ ដោយទទួលបានផល ៣២ គីឡូក្រាម (៨ តោន ក្នុង ១ ហិកតា) ។ បន្ទាប់ពីសាកល្បងនៅឆ្នាំ ២០០១ ឃើញបានទិន្នផលច្រើន នៅឆ្នាំ ២០០២ គាត់អនុវត្តលើផ្ទៃដី ១៦ អារ បានផល ២៨០ គីឡូក្រាម (៧ តោន ក្នុង ១ ហិកតា) ហើយមកដល់ឆ្នាំ ២០០៣ គាត់ពង្រីកផ្ទៃដីរហូតដល់ ១.១៦ ហិកតា ហើយទទួលបានផល ៦៧២៨ គីឡូក្រាម (៥.៨ តោន ក្នុង ១ ហិកតា) ។

បច្ចេកទេសដែលគាត់អនុវត្តមាន :



កសិករ ជាំសេរីន ដែលបានអនុវត្តបច្ចេកទេស ប វ ស

- ការរៀបចំពូជសាប : ពូជដែលគាត់ប្រើឈ្មោះសែនពិដោរ ។ មុនសាប គាត់យកគ្រាប់ទៅត្រាំទឹក ដោយកូរយកស្រូវដែលអណ្តែតចេញ។ បន្ទាប់មកយកទៅត្រាំទឹករយៈពេល ២៤ ម៉ោង ទៀត រួចស្រង់យកទៅផ្តាច់ចំនួន ២ យប់ មួយថ្ងៃ ទើបយកទៅសាប។ ក្នុងការសាបនេះ គាត់ប្រើពូជអស់ចំនួន ២០ គីឡូក្រាម ។

- ការរៀបចំថ្នាលសំណាប និងការសាប: គាត់ធ្វើថ្នាលសំណាបរាងជារងស្តែ ហើយ

ដាក់ជីកំប៉ុស្ត ទ្រាប់បាតចំនួន ៤០ គីឡូក្រាម ទើបសាបគ្រាប់ស្លើងៗ ក្រោយមកគាត់ព្រាចជីកំប៉ុស្ត ពីលើចំនួន ២០ គីឡូក្រាមទៀត ។

- ការរៀបចំដីសំរាប់ស្ទូង : គាត់ប្រមូល កំប៉ុស្តដាក់ក្នុងស្រែ ហើយគាត់បញ្ចូលទឹក ទៅក្នុងស្រែ បន្ទាប់មកគាត់ភ្ជួរត្រឡប់ ។ រយៈពេល ៦ ថ្ងៃ ក៏ចាប់ផ្តើមភ្ជួរមួយសារទៀត ហើយរាស់កៀរអោយស្អាត ក្រោយរយៈពេល ៣ ថ្ងៃ ទើបចាប់ផ្តើមស្ទូង ។

- ការស្ទង់ : គាត់ដកសំណាបអាយុ ១៣ថ្ងៃ យកទៅស្ទង់ ដោយដកថ្មមៗ មិនឱ្យដាច់បួស ហើយដាក់ក្នុងចានដែក និងដកភ្លាមស្ទង់ភ្លាម ក្នុងស្រែគាត់ទុកទឹកតំលៃពាក់កណ្តាលកន្លះតិក (០.២៥ តិក) ។ ស្ទង់រាក់ៗ ផ្គិតៗ មិនឱ្យបត់បួស ស្ទង់ក្នុងមួយគុម្ពចំនួន ១ ទៅ ២ ដើម ចន្លោះពីគុម្ពមួយទៅគុម្ពមួយប្រវែង ២ តិក និងស្ទង់ជាជួរ ។
- ការថែទាំ : ក្រោយពីស្ទង់បានរយៈពេល ៧ ថ្ងៃ គាត់បានដាក់ជីកំប៉ុស្តបំប៉ន និងដកស្មៅបំផុសដី ហើយរយៈពេល ១៥ ថ្ងៃក្រោយមក គាត់ចាប់ផ្តើមបោចស្មៅបំផុសដីម្តងទៀត ។ គាត់ធ្វើការបោចស្មៅបំផុសដីតែ ២ ដងប៉ុណ្ណោះ ព្រោះស្រែ របស់គាត់មិនសូវមានស្មៅដុះទេ ដោយសារគាត់ធ្វើដីបានល្អ ។
- ការបែកគុម្ព : ស្រូវរបស់គាត់បែកគុម្ពតិចបំផុតចំនួន ៣០ ដើម និងច្រើនបំផុត ៤៦ ដើមក្នុងមួយគុម្ព ជាមធ្យម ៣៨ ដើមក្នុងមួយគុម្ព ។

ទន្ទឹមនឹងការអនុវត្តន៍បាននូវចំណុចល្អទាំងប៉ុន្មានខាងលើ គាត់ក៏នៅមានចំណុចកែលំអមួយចំនួន ដូចខាងក្រោម :

- ស្រូវស្ទង់ចន្លោះគុម្ពឱ្យបាន ៣ តិក (ចន្លោះគុម្ព ធំបន្តិច ដើម្បីឱ្យសន្ទូងបែកគុម្ពបានល្អ)
- ស្ទង់តែមួយដើមក្នុងមួយគុម្ព
- សន្សំកំប៉ុស្តអោយបានច្រើនថែមទៀត
- ធ្វើការជ្រើសរើសតែសំណាបថ្លោសយកទៅស្ទង់ ដើម្បីឱ្យសំណាបដុះលូតលាស់ល្អ ។



ទ្រូងសន្សំ

មណ្ឌលការងារវិទ្យាស្ថានស្រូវ ជា សៀង

ក្រោយពេលអនុវត្តហើយ លោកពូមានចំណាប់អារម្មណ៍ថា បច្ចេកទេស ប.វ.ស ធ្វើឱ្យគាត់ចំណេញបានច្រើនដូចជា ចំណេញថវិកា មិនចំណាយទៅលើការទិញដីគីមី និងពូជច្រើន ហើយទទួលបានផលច្រើនជាងមុន ស្រូវមានគុណភាពល្អ ហូបឆ្ងាញ់។ ចំពោះផលវិញ លើផ្ទៃដី ១.១៦ ហិកតា គាត់ទទួលបានរហូត ៦៧២៨ គីឡូក្រាម ដែលស្មើនឹង ៥.៨ តោន ក្នុង ១ ហិកតា ហើយចំណាយពូជអស់តែ ២០ គីឡូក្រាម ប៉ុណ្ណោះ ។ ដែលខុសស្រឡះពីការអនុវត្តតាមទំលាប់របស់គាត់ លើផ្ទៃដីដូចគ្នា គាត់ចំណាយពូជអស់ ២២០ គីឡូក្រាម និងទិញដីគីមីពីផ្សារ ១ បាវ គិតជាប្រាក់ចំនួន ៤៥០០០ រៀល ហើយផលដែលទទួល បានត្រឹមតែ ៣៧១២ គីឡូក្រាមប៉ុណ្ណោះ (៣.២ តោន ក្នុង ១ ហិកតា) ។

ដូច្នេះឃើញថា បច្ចេកទេស ប.វ.ស នេះចំណេញច្រើនណាស់ ។ គាត់សន្យានឹងខិតខំបន្តការអនុវត្តបច្ចេកទេសនេះតទៅ ទៀត និងខិតខំកែលំអនូវបច្ចេកទេស ១ ចំនួនដែលគាត់អនុវត្តមិនទាន់បានគ្រប់ជ្រុងជ្រោយ ។

ជ័យ ធីម

ការប្រើប្រាស់ថ្នាំផ្សំពីរុក្ខជាតិ កំចាត់ជំងឺក្រាភ្លើងលើដំណាំស្រូវ



អ្នកមីង ឃុន សាវ ជាកសិកររស់នៅភូមិកំប៉ៅ ឃុំបឹងត្រាញ់ខាងត្បូង ស្រុកសំរោង ខេត្តតាកែវ មានបទពិសោធន៍ ក្នុងការកំចាត់ជំងឺក្រាភ្លើងបំផ្លាញលើដំណាំស្រូវដោយប្រើថ្នាំផ្សំពីរុក្ខជាតិ ។ ការផ្សំថ្នាំនិងរោគសញ្ញានៃជំងឺបង្ហាញជូនដូច ខាងក្រោម :

១. រោគសញ្ញា

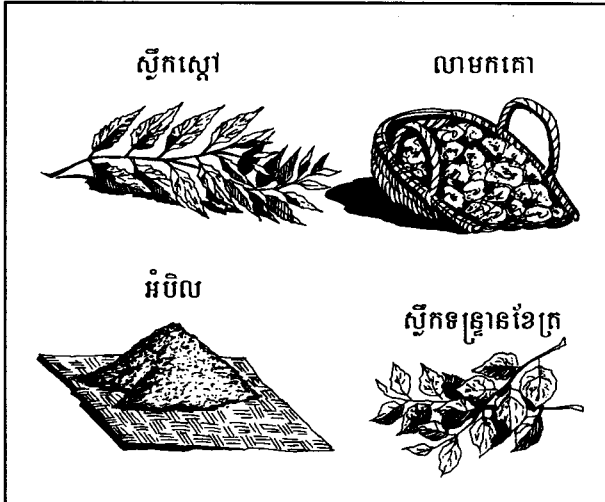
ដំបូងស្រូវលូតលាស់ខុសពីធម្មតាមានសភាពវិញ្ញា បន្ទាប់មកស្លឹកប្រែទៅជាពណ៌លឿង រួចទៅជាពណ៌ត្នោត រាងក្រហម ។

២. ធាតុផ្សំ

- លាមកគោ ចំនួន ១០ គីឡូក្រាម
- ស្លឹកស្មៅ ចំនួន ២ គីឡូក្រាម ហាន់ឱ្យម៉ដ្ឋ
- ស្លឹកទន្រ្ទានខែត្រ ចំនួន ២ គីឡូក្រាម ហាន់ឱ្យម៉ដ្ឋ
- អំបិលចំនួន ២ គីឡូក្រាម ។

៣. របៀបលាយ និងរបៀបប្រើ

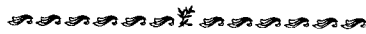
ដំបូង អ្នកមីងយកសារធាតុទាំងបីខាងលើនេះមកលាយបញ្ចូល គ្នា ឱ្យសព្វល្អ (លាយភ្លាមប្រើភ្លាម) បន្ទាប់ មកយកទៅកូរច្របល់ ក្នុងទឹកស្រែតែម្តង ធ្វើយ៉ាងណាឱ្យ បានសព្វស្មើគ្នាល្អ ឬក៏យកទៅប្រាចនៅក្នុងស្រែនៅត្រង់ កន្លែងណាដែលមានការបំផ្លាញ។ រយៈពេល ១០ ថ្ងៃក្រោយមក គាត់សង្កេតឃើញថា ស្រូវប្រែពណ៌បៃតងធម្មតាវិញលែងក្រហមតទៅទៀត ។ ថ្នាំផ្សំពីរុក្ខជាតិនេះ អ្នកមីងបានចេះតៗ ពីចាស់ៗ ជំនាន់មុនមក ហើយក៏យកមកអនុវត្តលើស្រែរបស់គាត់ឃើញថាបានជោគជ័យ ។ ដូច្នេះ វាជា បទពិសោធន៍មួយដ៏ល្អសំរាប់ឱ្យបងប្អូនកសិករអាចយកទៅសាកល្បងតាម ជាពិសេសដោយសារវាអាចជួយផ្តល់ សារធាតុចិញ្ចឹម ដើម្បីអោយស្រូវលូតលាស់បានល្អ ។



របៀបលាយធាតុផ្សំទាំង ៤ ខាងលើ

គង់ សុខធាន់

បទពិសោធន៍ធ្វើជីវច្បាប់អង្កាម ប្រើប្រាស់លើដំណាំ



នៅក្នុងប្រទេសកម្ពុជា ប្រជា ភាគច្រើនបានយកអង្កាមទៅប្រើផ្ទាល់តែម្តង ហើយអ្នកខ្លះទៀតបានយកវាទៅដុត ឱ្យក្លាយទៅជាផេះសិន ទើបប្រើតាមក្រោយ។ ការធ្វើរបៀបនេះ បណ្តាលអោយវាបាត់បង់នូវសារធាតុចិញ្ចឹមជាច្រើន។ ដូច្នេះ ដើម្បីទាញយកផលប្រយោជន៍ពីអង្កាមឱ្យអស់លទ្ធភាព យើងត្រូវបំបែងវាឱ្យទៅជាធូលី តែមិនមែនផេះទេដែលគេហៅថា ធូលី អង្កាម ។ ដូច្នេះ ខ្ញុំសូមលើកយកបទពិសោធន៍កសិករនៅប្រទេសហ្វីលីពីនមកចែករំលែកជូនដូចខាងក្រោម ៖

១. សំភារៈសំរាប់ប្រើប្រាស់

- អង្កាម
- ធូលី អុស ឬសំបកដូង (ស្លាត)
- ទឹកធម្មតា
- បំពង់ទឹក ឬបំពង់ដែកប្រវែងប្រហែល ១.៥ ម៉ែត្រ
- ធុងសាំង : យកធុងសាំង ឬឧបករណ៍ប្រហាក់ប្រហែលនោះមកកាត់មាត់ចេញម្ខាង និងម្ខាងទៀតយើងចោះប៉ុន បំពង់ទឹក រួចយកបំពង់ទឹកមកដាក់ពីលើ ហើយផ្សារវាអោយជាប់។ នៅជុំវិញធុងនោះទៀតសោត យើងត្រូវ ចោះរន្ធចំនួន ៩ (៣ ជួរ) បន្ថែមទៀត។

★ សំគាល់ : ទំហំធុងមិនកំណត់ទេ បើសិនធុងនោះធំយើងដុតម្តងបានច្រើន ចំណែករន្ធវិញសុំកុំចោះវាធំពេក ។

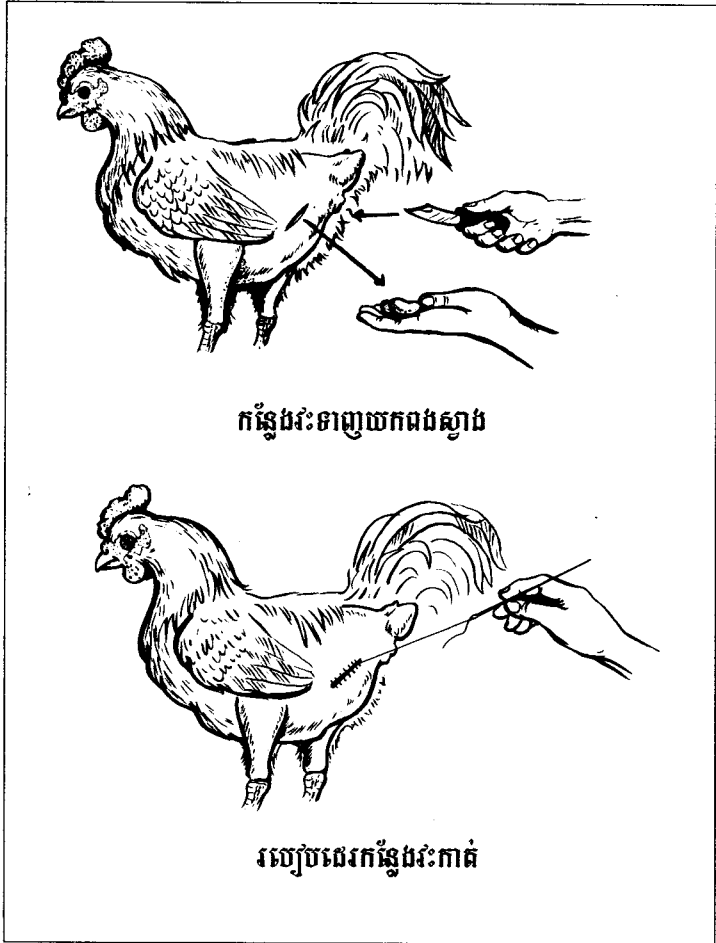
២. របៀបធ្វើ

បន្ទាប់ពីមានសំភារៈគ្រប់មុខអស់ហើយ យើងត្រូវអនុវត្តតាមចំនុចសំខាន់ៗ មួយចំនួនដូចខាងក្រោម ៖

- ជ្រើសរើសរកកន្លែងណាដែលស្ងួតល្អ
- រៀបចំបង្កាត់ភ្លើងជាកូនភ្នាក់ ដោយដាក់សំបកដូង ស្លឹកស្លាតៗ អុស ឬធូលី
- នៅពេលភ្លើងឆេះហើយ យើងត្រូវយកធុងសាំង ដែលបានច្នៃនោះមកគ្របពីលើ
- យកអង្កាមមកដាក់ពីទ្វេជុំវិញធុង និងជុំវិញបំពង់ ទឹកកំពស់ប្រហែល ១ ម៉ែត្រ (រាងដូចភ្នំ)
- ត្រូវរង់ចាំរយៈពេលប្រហែល ៣ ម៉ោង មុនពេល យកធូលីអង្កាមនោះចេញពីកន្លែងដុត



- យកសំឡីជ្រលក់អាល់កុលមកជូតកន្លែងដែលត្រូវវះ
- ធ្វើការវះកាត់នៅតាមបណ្តោយខ្លួនមាន់ត្រង់ចំណុចដែលបានរើសទុក
- គួរវះប្រវែង ២-៣ សង្កីមែត្រ គឺល្មមអាចសឹកចង្កូលដៃចូលបាន
- សឹកចង្កូលដៃចូលថ្នមៗ (ត្រូវកាត់ក្រចកដៃ ឬពាក់ស្រោមដៃ) តាមផ្ទៃវះ ដោយរាវរកទីតាំងដែលពងស្វាសស្ថិតនៅ
- ទាញផ្តាច់ដោយថ្នមៗ យកចេញមកនូវពងស្វាសម្តងមួយៗ (ពេលទាញយកពងស្វាស លែយ៉ាងណាកុំឱ្យមានប៉ះដល់ឆ្អឹងខ្នងផ្នែកខាងលើ ស្មាត បេះដូង ថ្លើម ខ្នាងពេក ព្រោះអាចបណ្តាលឱ្យងាប់ភ្លាម)
- ពេលយកពងស្វាសចេញអស់ហើយ យើងដេរភ្លិតទៅវិញនៅកន្លែងដែលបានវះ ៣ ឬ ៤ ថ្ងៃ
- យកល្បាយឆ្មុង និងជីវល្អុងខ្នងមកលាបនៅត្រង់មុខរបួស (ជួយឱ្យឆាប់ផុះ និងកុំឱ្យរុយរោម)
- ពេលរួចរាល់ហើយ យើងក្រុងវាទុកមួយថ្ងៃសិន ឬព្រលែងឱ្យស៊ីចំណីធម្មតាក៏បាន
- ក្រោយពីក្រៀមហើយយើងចិញ្ចឹម និងបំប៉នចំណីរយៈពេលពី ៤ ទៅ ៥ ខែទើបអាចចាប់លក់ឬកាប់ហូបបាន ។



៤. មំណាច់ការផ្តល់រចសកសិករ

ពូជបានបញ្ជាក់ប្រាប់ថា ពីមុនគាត់តែងតែចិញ្ចឹមមាន់ឈ្មោល ហើយក្រៀមវ័របៀបនេះដើម្បីលក់ ព្រោះមាន់ក្រៀមវ័រមានទំងន់ធ្ងន់ និងរសជាតិឆ្ងាញ់ ហើយពុំមានចំណាយលុយកាក់អ្វីឡើយក្នុងការក្រៀមវ័រ។ របរនេះជាប្រភពចំណូលសំខាន់សំរាប់គ្រួសារគាត់។ តែបច្ចុប្បន្ន គាត់ពុំសូវយកចិត្តទុកដាក់លើបញ្ហានេះទៀតទេ ព្រោះគាត់មានវ័យកាន់តែចាស់ ហើយភ្នែកក៏អន់។ ប៉ុន្តែដើម្បីកុំឱ្យបច្ចេកទេសនេះបាត់បង់ គាត់បានចែករំលែកឱ្យទស្សនាវដ្តីកសិករដើម្បីចុះផ្សាយចែកជូនដល់បងប្អូនកសិករយើងផ្សេងទៀត សំរាប់ពិចារណាសាកល្បងតាម ។

យិន ពារ៉ាត

វារីវប្បកម្ម និងទេសវាទ

បទពិសោធន៍វិញ្ញាបនបត្ររបស់កសិករ យស ទូម



លោកពូ យស ទូម អាយុ ៥៥ឆ្នាំ ជាគណៈកម្មាធិការអភិវឌ្ឍន៍ មានទីលំនៅស្ថិតនៅភូមិត្រពាំងអង្គ ឃុំក្រាំងលាវ ស្រុក បាទី ខេត្តតាកែវ ។ គាត់បានសាកល្បងនូវបទពិសោធន៍វិញ្ញាបនបត្រតាមគោលការណ៍ធម្មជាតិ តាមរយៈការអានទស្សនាវដ្តីកសិករ ដែលអង្គការសេដ្ឋកិច្ចពិភពលោកបានចែកជូនគាត់ ។ បទពិសោធន៍ដែលគាត់បានអនុវត្តមានដូចខាងក្រោម :

១. ស្ថានភាពស្រះព័ទ្ធន :

ដំបូងគាត់ដឹកស្រះដើម្បីអោយបានទឹកហូប និងប្រើប្រាស់ដល់បងប្អូនក្នុងភូមិ ក្រោយមកដោយសារមានការឧបត្ថម្ភពី អង្គការផ្សេងៗ មានដូចជាអណ្តូងទឹក គាត់ក៏មានគំនិតចង់ស្តារស្រះ និងដឹកបន្ថែមទៀតក្នុងគោលបំណងដើម្បីវិញ្ញាបនបត្រ ប៉ុន្តែ ដោយសារការវិញ្ញាបនបត្រមិនបានកាក់កប គាត់ឈប់ផ្អាកមួយរយៈសិន ។

២. ការរៀបចំស្រះឡើងវិញ

បច្ចុប្បន្ន គាត់ដឹកស្រះ (ស្តារឡើងវិញ) ទំហំ ៤០០ម៉ែត្រ និងជំរៅ ៣.៥ ម៉ែត្រ រួចហាលថ្ងៃស្រះអោយស្ងួត ។ នៅពេលភ្លៀងធ្លាក់គាត់បាចកំបោរសច្ចុន្ន ២៥គីឡូក្រាម ដើម្បីជួយឱ្យទឹកថ្លា និងធ្វើការសំលាប់មេរោគ ។ ក្រោយពេលបាចកំបោររយៈពេល ១៥ថ្ងៃ ចាប់ផ្តើមដាក់ដីអាចម៍គោ និងទន្រ្ទានខែត្រដើម្បីជួយអោយទឹកថ្លា និងបង្កើននូវ ចំណីធម្មជាតិ (សត្វល្អិត និងរុក្ខជាតិក្នុងទឹក) ។ ចំពោះបរិមាណដែលត្រូវដាក់មានទន្រ្ទានខែត្រ ៨០ ទៅ ១០០ គីឡូក្រាម និងអាចម៍គោ ៩០ ទៅ ១០០ គីឡូក្រាម ។ តាមរយៈបទពិសោធន៍នៅក្នុងទស្សនាវដ្តីកសិករគាត់ដឹងថាស្រះត្រូវត្រូវដឹក កុំអោយមានដើមឈើម្តប់ផ្ទះនៅជុំវិញមាត់ស្រះព្រោះ ពេលបួសឈើចាក់ចូល និងស្លឹកឈើជ្រុះធ្វើឱ្យត្រីពុល ។

ដូច្នេះហើយទើបនៅក្បែរស្រះត្រី គាត់ពុំបានដាំដើមឈើអ្វីទេ ខ្លាចបួសឈើចាក់ចូលក្នុងស្រះនាំឱ្យពុលត្រី ។

៣. ប្រភេទពូជ

ប្រភេទពូជដែលគាត់ដាក់វិញ្ញាបនបត្រមាន :

- ⊙ ត្រីឆ្អិន ១០០ ក្បាល
- ⊙ ត្រីកាបស ១០០ ក្បាល
- ⊙ ត្រីកាបសាមញ្ញ ១០០ ក្បាល
- ⊙ ត្រីកាបឥណ្ឌា ១០០ ក្បាល
- ⊙ ត្រីទីឡាប់ព្យា ១០០ ក្បាល

ចំនួនត្រីទាំងអស់មានចំនួន ៥០០ ក្បាល ទៅ ៥៥០ ក្បាល ។

៤.វិធីសាស្ត្រក្នុងការដាក់ត្រី

ពូជត្រីដែលគាត់យកមកទាំងប៉ុន្មានខាងលើ មុននឹងធ្វើការដាក់ត្រីចិញ្ចឹមទៅក្នុងស្រះ គាត់យកទៅត្រាំទឹកសិន ប្រហែល មួយសន្ទុះ ដើម្បីធ្វើឱ្យវាមានលំនឹងសីតុណ្ហភាពទឹកក្នុងថង់ និងទឹកក្នុងស្រះហើយធ្វើការបង្កត់ចំណី ។ រយៈពេលមួយសប្តាហ៍ក្រោយមកទើបផ្តល់ចំណីជាធម្មតាដោយមានកន្ទក់និងបន្លែស្រស់ ហើយការផ្តល់ចំណីនេះគាត់តែងតែធ្វើ ទៀងទាត់ ។

៥.ការរើទាំត្រីក្នុងស្រះ

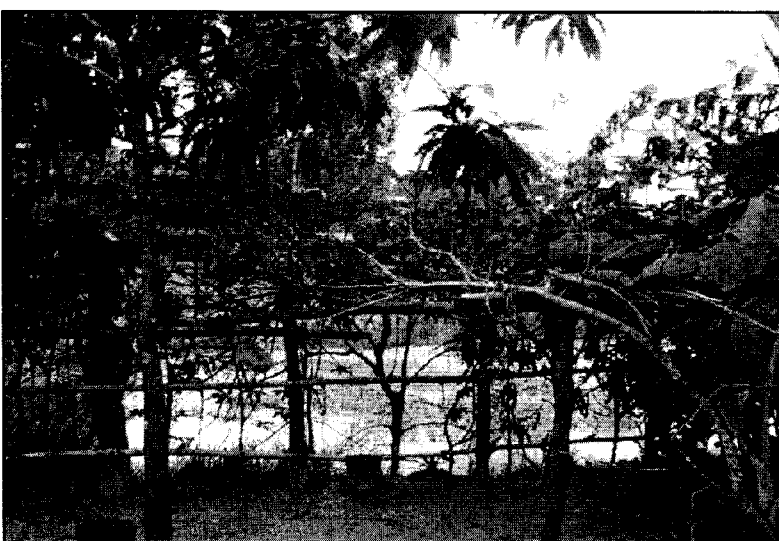
គាត់តែងតែឧស្សាហ៍ទៅត្រួតពិនិត្យមើលលើស្ថានភាពនៅស្រះ ដើម្បីមើលប្លង់តុង បើលែងឃើញ គាត់ត្រូវធ្វើការបន្ថែម ទៀតនូវវីតាមីនកសត្វ និងទន្រ្ទានខែត្រតាមបរិមាណដូចខាងលើដែល ។ បើសិនជាការដាក់មានចំនួនតិចពេក វាបង្កឱ្យមានទឹក ល្អក់ ។ ហើយជាពិសេសនៅរដូវវស្សា ថែទាំទំនប់ការពារកុំឱ្យដីបាក់ដីបាក់ចូលធ្វើឱ្យត្រីហៀរចេញមកក្រៅ ។

៦.ទិន្នផល

ក្នុងដំណាក់កាលចិញ្ចឹមត្រីដំបូងនេះ គាត់ប្រមូលផលបាន ២០០ គីឡូក្រាម ហើយគាត់លក់បានក្នុង ១ គីឡូក្រាម តម្លៃ ៣០០០ រៀល ។

៧.ចំណាប់អារម្មណ៍របស់លោកជូ និងផែនការនៅផ្ទះខ្លួន

តាមចំណាប់អារម្មណ៍របស់គាត់ក្រោយការអនុវត្តបច្ចេកទេសនេះហើយគាត់ឃើញថា ត្រីកាបធំ មានការលូតលាស់ លឿន មិនសូវងាប់ ផលត្រី បានទទួលច្រើនជាងការចិញ្ចឹមតាមទំលាប់ធម្មតា ។ គាត់នឹងបន្តការថែទាំស្រះ និងដាក់ពូជត្រីចិញ្ចឹម បន្ថែមហើយមិនតែប៉ុណ្ណោះគាត់មានបំណងបង្កើតកសិដ្ឋានពហុប្រយោជន៍នៅជុំវិញស្រះដាំដំណាំចម្រុះ និងអនុវត្តបច្ចេកទេស ប្រព័ន្ធប្រពលវប្បកម្មស្រូវតាមគោលការណ៍ធម្មជាតិ (ប.វ.ស) បន្ថែមទៀត ។



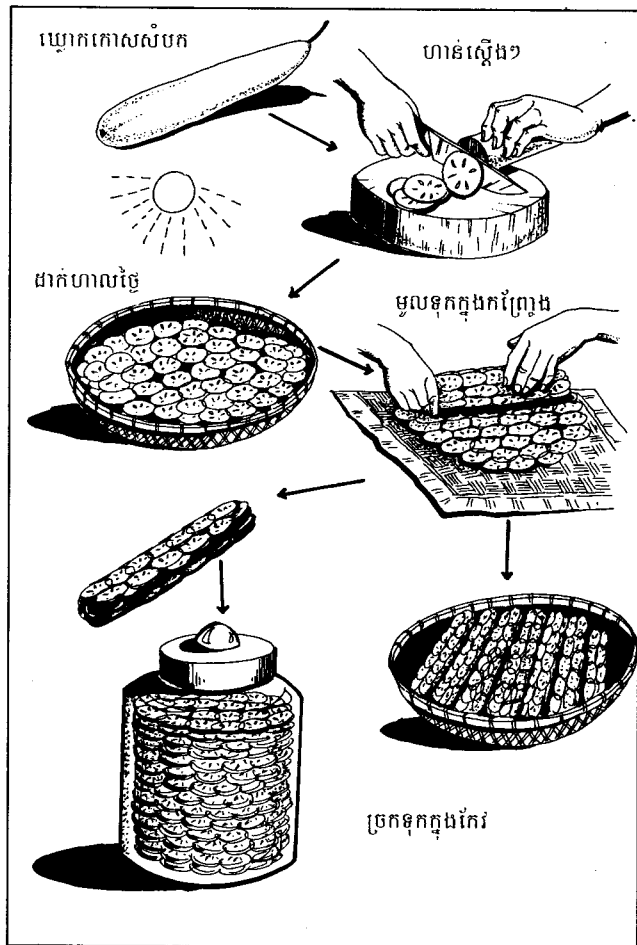
ស្រះចិញ្ចឹមត្រីរបស់កសិករ យស ទូម

អ៊ុំ ធុន្ទីមីតា

ការប្រមូលផល និងកែច្នៃផលិតផល

បច្ចេកទេសធ្វើឆៃប្លែងឃ្លោក

ឃ្លោកជាបន្លែផ្លែម្យ៉ាងដែលកសិករចូលចិត្តដាំជាលក្ខណៈគ្រួសារព្រោះវាឆាប់ឱ្យផល និងផ្តល់ផលបានរយៈពេលយូរ។ គេអាចបរិភោគផ្លែឆៃ ដោយយកទៅ ស្ល ឆា ស្មៅ មិនតែប៉ុណ្ណោះ គេអាចយកវាទៅធ្វើឆៃប្លែង ដែលគេហៅថាឆៃប្លែងឃ្លោក។ តាមបទពិសោធន៍ជាក់ស្តែងរបស់កសិករ សួន អាយ រស់នៅភូមិដីក្រហម ឃុំមេសច្រក ស្រុកចន្ទ្រា ខេត្តស្វាយរៀង បានឱ្យដឹងថាការកែច្នៃឃ្លោកខ្លីសំរាប់ធ្វើជាឆៃប្លែងនោះគឺយើងអាចប្រើប្រាស់បានយូរ និងច្រើនយ៉ាងដូចជា : ឆា ស្មៅ សម្លម្លូរ ច្រៀនជាមួយពងទាជ្រក់ហូប ខជាមួយសាច់...។ល។ ចំណែករបៀបធ្វើ បង្ហាញជូនដូចខាងក្រោម :



- ដំបូងគាត់យកផ្លែឃ្លោកខ្លី (ឬ ភាសាកសិករហៅថា ផ្លែខ្លត) យកមកកោសសំបកចេញ
- យកផ្លែឃ្លោកដែលកោសសំបកហើយ ហាន់ជាកងៗ រឹបន្ទះស្តើងៗ ដាក់ហាលគងលើគ្នាបន្តិច ដោយរៀបជារង្វង់នៅលើកញ្ចែង រឹចង្កើរ
- យកឃ្លោកដែលបានហាន់ រៀបជារង្វង់ ដាក់ហាលថ្ងៃរយៈពេល ២ ម៉ោង (ថ្ងៃក្តៅល្អ) ឱ្យស្រពាប់
- បន្ទាប់ពីហាលថ្ងៃហើយយកទឹកអំបិលលាបពីលើចំណិតឃ្លោកអោយសព្វ (ប្រើឆាងចេកជ្រលក់) ទើបត្រឡប់មួយចំហៀងទៀតទាំងផ្ទាំង គឺធ្វើរបៀបនេះរយៈពេល ២ ម៉ោងម្តង ហើយហាលរយៈពេល ២ ថ្ងៃ ឬលើសពីនេះ ដើម្បីឱ្យវាស្ងួតល្អ ។ សូមបញ្ជាក់ថាប្រសិនបើជាតិអំបិលជ្រាបចូលមិនបានសព្វល្អអាចបណ្តាលអោយដុះផ្សិត ឬ រលួយខូច ។

នៅពេលហាលស្ងួត យើងអាចម្សៅ (ម្សៅដូចកន្ទួល) ឱ្យណែនរៀបដាក់កែវ ឬ ពាងទុក (តែក្នុងកែវ ឬ ពាងត្រូវលាបទឹកអំបិលសើមៗ ដែរ) ។ ការរក្សាទុកបែបនេះបានច្រើនខែ ច្រើនឆ្នាំ ហើយវានឹងប្រែពណ៌ទៅជាក្រហមព្រឿង ។

ចាន់ សារុន

ស្នេហាកន្ទុយជ្រូក និងសណ្តែកដី

មេធាវីដ៏ល្អត្រូវចេះធ្វើម្ហូបឱ្យបានឆ្ងាញ់ ដើម្បីសុភមង្គលដល់ក្រុមគ្រួសារ ។ ដូច្នេះដើម្បីជាជំនួយដល់បងប្អូននារី នៅលេខនេះ ខ្ញុំសូមនាំយកមុខម្ហូបស្នេហាកន្ទុយជ្រូកនិងសណ្តែកដី ដែលជាម្ហូបយ៉ាងឆ្ងាញ់ពិសារមួយមកបង្ហាញជូនដូចខាងក្រោម

១. គ្រឿងធុំ

- ⊕ កន្ទុយជ្រូក ០.៥ គីឡូក្រាម
- ⊕ សណ្តែកដី ១.៥ ខាំ
- ⊕ ស្ពៃក្តោបបូកគោ ៨ ខាំ
- ⊕ ខ្លឹមក្រហម ៥ កំពិស
- ⊕ ជីវ៉ាន់ស៊ុយបន្តិចបន្តួច



២. គ្រឿងធុំរសជាតិ

- ខ្លឹមស និងខ្លឹមក្រហមចិញ្ច្រាំ ១ មុខៗ ១ ស្លាបព្រាកាហ្វេ
- ទឹកស៊ីអ៊ីវកន្លះស្លាបព្រាបាយ ហ្វីយូកន្លះដុំ និងស្រាបន្តិចបន្តួច
- ស្ករស ១ ស្លាបព្រាកាហ្វេ អំបិលម៉ដ្ឋ ១ ស្លាបព្រាកាហ្វេ និងទឹកឆ្អិន ២ ពែង
- គ្រឿងទឹកខាប់ : ម្សៅឆា ១ ស្លាបព្រាកាហ្វេ និងទឹកឆ្អិន ៣ ស្លាបព្រាបាយ

៣. វិធីធ្វើ

- ក. កន្ទុយជ្រូករោលភ្លើង និងកោសរោមលាងទឹកឱ្យស្អាត កាត់ជាដុំកង់ៗ
- ខ. សណ្តែកដីត្រាំទឹកក្តៅចំនួន ១ ម៉ោង ទើបស្រង់ចេញ សម្រស់ទឹកឱ្យស្អាត និងស្ពៃបូកគោលាងទឹកឱ្យស្អាត
- គ. ដាក់ខ្លាញ់ ឬប្រេងឆា ១ ស្លាបព្រាបាយក្នុងឆ្នាំងដីរងចាំខ្លាញ់ក្តៅ ទើបចាក់ខ្លឹមចិញ្ច្រាំចូលបំពង ចាក់សណ្តែកដី និងគ្រឿងផ្សំដូចជា ស្ករស អំបិល ទឹក រួចរំងាស់ដោយប្រើភ្លើងតិចៗ ប្រមាណ ២០ នាទី ។
- ឃ. ដាក់ខ្លាញ់ ឬប្រេងឆា ៣ ស្លាបព្រាក្នុងខ្លះ ។ រងចាំខ្លាញ់ក្តៅហុយផ្សែង ចាក់បំពងគ្រឿងផ្សំ ខ្លឹមស ក្រហម ទឹកស៊ីអ៊ីវ ស្ករ ម្រេច និងចាក់ស្រាស្រោចពីលើ
- ង. ចាក់គ្រឿងទឹក (ឃ) ចូលឆ្នាំងគ្រឿងទឹក (គ) ថែមទឹកឆ្អិនបន្តិចបន្តួច ស្នេហារំងាស់ដោយប្រើភ្លើងតិចៗ ចំនួន ១ ម៉ោង ទើបដាក់គ្រឿង ទឹកខាប់ និងជីវ៉ាន់ស៊ុយពីលើទុកជាការស្រេច ។

ដកស្រង់ចេញពី : ទស្សនាវដ្តីប្រជាប្រិយ (ឆ្នាំទី ៩ លេខ ២៤៣ ថ្ងៃ ១១-២០ មិថុនា ឆ្នាំ ២០០៣)

កសិដ្ឋានពហុប្រយោជន៍

បទពិសោធន៍រៀបចំកសិដ្ឋានពហុប្រយោជន៍របស់កសិករ រដ្ឋ ឆៀន



លោកពូ រដ្ឋ ឆៀន អាយុ ៦៤ឆ្នាំ ជាកសិករ រស់នៅក្នុងភូមិរមាសឈរ ឃុំគោកខ្នុក ស្រុកកំពង់ត្របែក ខេត្តព្រៃវែង ។ គ្រួសាររបស់គាត់មានសមាជិកទាំងអស់ ៣ នាក់ ។

គាត់មានដីស្រែសរុបទាំងអស់ ៦០ អារ ។ ជារៀងរាល់ឆ្នាំកន្លងមក គាត់ទទួលបានផលស្រូវជាមធ្យមបាន ៩៦០ គីឡូក្រាម ប៉ុណ្ណោះ (ស្មើនឹង ១.៦តោនក្នុង១ហិកតា) ។ ផលស្រូវនេះមិនអាចផ្គត់ផ្គង់បានគ្រប់គ្រាន់នៅក្នុងគ្រួសារទេ ទើបគាត់បង្ខំចិត្តចាក ចេញពីភូមិទៅធ្វើការងារជាកម្មកររែកដីនៅទីក្រុងភ្នំពេញដោយទៅម្តងៗ អាចរកប្រាក់ចំណូលបានជាមធ្យមបានចំនួន ៥០០០០ រៀល ទៅ ១០០០០០ រៀល ។ ប៉ុន្តែក្រោយមក នៅឆ្នាំ ២០០១ សេដ្ឋកិច្ចបានចុះទៅធ្វើការអភិវឌ្ឍន៍នៅភូមិ ឃុំ របស់គាត់ ។



កសិកររដ្ឋឆៀន និងកសិដ្ឋានពហុប្រយោជន៍របស់គាត់

ពេលនោះដោយមានការចាប់អារម្មណ៍ លោកពូក៏បាន ចូលរួមសហការជាមួយអង្គការ សេដ្ឋកិច្ច ។ ក្នុងពេលសហការ នេះ គាត់បានចូលរួមក្នុងការបណ្តុះបណ្តាលលើបច្ចេកទេសកសិកម្ម តាមបែបធម្មជាតិមួយចំនួនដូចជា ប្រព័ន្ធប្រពលវប្បកម្មដំណាំ ស្រូវតាមគោលការណ៍ធម្មជាតិ (ប.វ.ស) ការរៀបចំកសិដ្ឋាន ពហុប្រយោជន៍ ការគ្រប់គ្រងជីជាតិដី ការដាំដំណាំ និងការចិញ្ចឹម សត្វ ។

មូលហេតុដែលនាំឱ្យគាត់ចាប់ផ្តើមរៀបចំកសិដ្ឋានពហុប្រយោជន៍ ព្រោះគាត់ធ្លាប់ទៅឃើញកសិដ្ឋានពហុប្រយោជន៍របស់កសិករនៅខេត្តតាកែវ និងកណ្តាល ។ ហើយម្យ៉ាងទៀត គាត់គិតថា កសិដ្ឋាននេះមានប្រយោជន៍ច្រើនដូចជា៖ ផ្តល់ទឹកស្រាវស្រោចស្រែពង្រីកពេលរាំងស្ងួត ដាំឈើហូបផ្លែលើខ្នងទំនប់ ដាំឈើ ពហុប្រយោជន៍ធ្វើជារបងរស់ អាចដាំដំណាំចម្រុះ ទាក់ទាញត្រីធម្មជាតិ អាចធ្វើស្រែបានផលច្រើនជាងមុន និងអាចរក្សាជីជាតិ ដីបានល្អផង ។ យោងទៅលើសារៈប្រយោជន៍នេះ គាត់ក៏បានសំរេចចិត្តរៀបចំកសិដ្ឋាននេះឡើងលើផ្ទៃដី ៣៦.៦ អារ ដោយគាត់ ដឹកប្រឡាយទទឹង ១ ម៉ែត្រ ជំរៅ ១ ម៉ែត្រ ជុំវិញស្រែ ចំណាយផ្ទៃដីសរុបប្រមាណ ១០ អារ ។ ដូច្នេះផ្ទៃដីសំរាប់ធ្វើស្រែ សល់ តែ ២៦.៦ អារ ។

ក្នុងការដឹកប្រឡាយ គាត់ចំណាយពេលអស់ ៣ ខែ តាំងពីពេលចាប់ផ្តើមរហូតបានរួចរាល់ទាំងស្រុង ដោយគាត់ដឹកតែ ម្នាក់ឯង មិនមានជួលកំលាំងពលកម្មពីខាងក្រៅទេ ។

បន្ទាប់ពីដឹកប្រឡាយរួចហើយ គាត់ចាប់ផ្តើមដាំឈើពហុប្រយោជន៍ ដូចជា សណ្តែកអង្រែ ស្ពៅ អង្កាញ់ ត្រីង ច្រូស... ។ល ។ និងឈើហូបផ្លែមួយចំនួនទៀតដូចជា ស្វាយ ដូង ខ្នុរ ។ល ។ ក្រៅពីនេះ គាត់មានដាំបន្លែមួយចំនួនទៀតដូចជា

ត្រឡាច ឃ្លោក ល្អៅ ដំឡូងឈើ ត្រប់ ននោង ចេក ល្អុង ដីត្រប់មុខ..... ។ល។ និងចិញ្ចឹមត្រីធម្មជាតិ ដូចជា ត្រីរស់ ត្រីផ្ទុក ត្រីអណ្តែង ត្រីក្រាញ់ ... ។ល។

តាមរយៈការកែប្រែនូវទំលាប់ចាស់មកការអនុវត្តនូវបច្ចេកទេសថ្មី លោកពូបានធ្វើការប្រៀបធៀបនូវទុនវិនិយោគ និងប្រាក់ចំណូលរបស់គាត់ដូចខាងក្រោម :

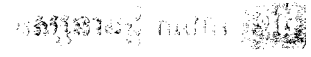
តារាងវិភាគសេចក្តី

ឆ្នាំ	ចំណូល	ចំណាយលើជីគីមី	ចំណេញដុល ឬ ចំណូលសុទ្ធ
តាមទំលាប់ (២០០១)	- ផលស្រូវ : ៧២០ គីឡូក្រាម បានតំលៃ ២៤០០០០ រៀល - ចំណូលសរុប ២៤០០០០ រៀល	- ជីគីមី: ២ បារ៉ា = ៧៥០០០ រៀល	១៦៥០០០ រៀល
ការអនុវត្តបច្ចេកទេសថ្មី (២០០២)	- ផលស្រូវ : ៥៧៦ គីឡូក្រាម បានតំលៃ ១៩០០០០ រៀល - ដំឡូងឈើ : ១២០០០០ រៀល - បន្លែ : ៦០០០០ រៀល - ត្រីស្រែ : ២៥០០០ រៀល - ចំណូលសរុប ៣៩៥០០០ រៀល	- ជីគីមី: ១បារ៉ា = ៤០០០០ រៀល	៣៥៥០០០ រៀល
ការអនុវត្តបច្ចេកទេសថ្មី (២០០៣)	- ផលស្រូវ : ៧២០ គីឡូក្រាម = ២៤០០០០ រៀល - ត្រាវ : ៤០០០០ រៀល - ដំឡូងឈើ : ២២៤០០០ រៀល - ត្រីស្រែ : ៣០០០០ រៀល - បន្លែ : ១០០០០ រៀល - ចំណូលសរុប ៥៤៤០០០ រៀល	- ជីគីមី: ០.៥ បារ៉ា = ២២៥០០ រៀល	៥២១៥០០ រៀល

(គិតតំលៃស្រូវ ១ គីឡូក្រាម : ៣៣០ រៀល)

សរុបមក លើផ្ទៃដីស្រែទំហំ ៣៦.៦ អារ នៅពេលអនុវត្តទំលាប់ចាស់ (ឆ្នាំ ២០០១) គាត់ចំណេញបានតែ ១៦៤០០០ រៀល។ ក្រោយពីផ្លាស់ប្តូរទំលាប់ចាស់នៅឆ្នាំ ២០០២ គាត់ទទួលបានប្រាក់ចំណេញដុលចំនួន ៣៧៩០០០ រៀល នៅឆ្នាំបន្ទាប់ (២០០៣) ។ ប្រាក់ចំណេញបានមក ពីកសិដ្ឋានកើនឡើងជាបន្តបន្ទាប់រហូតដល់ ៥២១៥០០ រៀល។ ប្រាក់ចំណូលចេះតែកើនឡើងជាបន្តបន្ទាប់ ដោយសារ លើហូបផ្លែរបស់គាត់ចាប់ផ្តើមផ្តល់ផលនៅឆ្នាំទី ៣ ។

តាមរយៈការងារនៅក្នុងកសិដ្ឋានផ្តល់ផលឱ្យគាត់បានគ្រប់គ្រាន់សំរាប់ផ្គត់ផ្គង់គ្រួសារលោកពូអាចរស់នៅជួបជុំប្រពន្ធកូន ដោយមិន បាច់ចាកចេញពីភូមិទៅធ្វើការនៅក្រៅទៀតទេ ។ ចំពោះផែនការទៅថ្ងៃខាងមុខគឺ ខិតខំស្តារប្រឡាយ និងប៉ះភ្លឺ និងខ្នងទំនប់ដើម្បីដាក់កូនឈើ និងបន្លែបន្លែម ចិញ្ចឹមត្រីធម្មជាតិ ដោយធ្វើការថែរក្សាពូជត្រីដែលមាននៅក្នុងប្រព័ន្ធប្រឡាយជុំវិញកសិដ្ឋាន និងក្នុងស្រះ ។



ទំព័រសុខភាព

សុខភាព និងបញ្ហាជំងឺអេដស៍



នៅពេលដែលលទ្ធផលនៃការធ្វើតេស្តឈាមបានបង្ហាញថា អ្នកមានផ្ទុកមេរោគអេដស៍នោះ នេះជាពេលដែលអ្នកត្រូវគិតពីអនាគតរបស់អ្នកហើយ ។ តើយើងត្រូវគិតយ៉ាងដូចម្តេច ?

◇ តំបូងអ្នកត្រូវគិតថា តើគួរធ្វើអ្វីខ្លះ ?

- ត្រូវគិតថា តើអ្នកគួរបន្តធ្វើការងារដោយរបៀបណា ? តើអ្នកត្រូវធ្វើការឱ្យបានច្រើនឬទេ ? តើអ្នកត្រូវការផ្លាស់ប្តូរការងារឬទេ ?
- គួររកមើលថា តើមានសេវាអ្វីខ្លះនៅក្នុងសហគមន៍របស់អ្នក
- តើអ្នកណាដែលអាចផ្តល់នូវការរក្សាសុខភាពចំពោះអ្នកបានឬទេ ?
- តើអ្នកណាដែលអាចជួយអ្នកឆ្លើយនូវសំណួរដែលទាក់ទងទៅនឹងជំងឺអេដស៍បាន

◇ បន្ទាប់មកអ្នកគួរគិតថា តើគួរធ្វើអ្វីខ្លះដែលមានប្រយោជន៍ ?

- សូមទៅជួបគ្រូពេទ្យដែលមានសមត្ថភាពនៅពេលដែលអ្នកមានជំងឺ សូមកុំចំណាយលុយទិញថ្នាំពេទ្យដោយគ្មានការពិគ្រោះជាមួយគ្រូពេទ្យ
- សូមប្រុងប្រយ័ត្នអំពី ជីវិត និងទ្រព្យសម្បត្តិ ពីព្រោះវាសំខាន់សំរាប់អនាគតរបស់គ្រួសារអ្នក
- ត្រូវមានក្តីសង្ឃឹមជានិច្ច ។

◇ តើអ្នកគួរមានក្តីសង្ឃឹមអ្វីខ្លះ ?

- សង្ឃឹមថា អ្នកនឹងរស់នៅបានយូរ
- សង្ឃឹមថា បើមានជំងឺដែលកើតឡើង ១ មុខ ៗ និងអាចព្យាបាលបានបន្តបន្ទាប់
- សង្ឃឹមថា បងប្អូនញាតិមិត្តនៅតែស្រឡាញ់ និងគោរពអ្នកដដែល
- សង្ឃឹមថា អ្នកវិទ្យាសាស្ត្រនឹងរកឃើញថ្នាំថ្មីៗសំរាប់តស៊ូនឹងជំងឺអេដស៍
- សង្ឃឹមថា គ្រួសាររបស់អ្នកនឹងមានអនាគតល្អ ។



❖ តើអ្នកគួរធ្វើផែនការអ្វីខ្លះបន្ថែមទៀត ?

- សូមធ្វើយ៉ាងណាឱ្យមានការសប្បាយចិត្តរៀងរាល់ថ្ងៃ
- តើអ្នក និងគ្រួសារអ្នកគិតពីវិធីផ្សេងៗ ដើម្បីអោយបានប្រាក់ចំណូល

❖ តើអ្នកគួរធ្វើអ្វីដែលមានប្រយោជន៍បន្ថែមទៀត ?

- ទិញចំណីអាហារបរិភោគ ដើម្បីរក្សាសុខភាពអ្នកឱ្យបានល្អ និងរឹងមាំ
- ចែករំលែកភាពភ័យខ្លាច និងក្តីសង្ឃឹមជាមួយសាច់ញាតិក្រុមគ្រួសារមិត្តភ័ក្ត្រ ។

អ្នកមិនត្រូវប្រយុទ្ធនឹងអតីត និងអនាគតពេកទេ ។ សេចក្តីសុខតែងស្ថិតនៅក្នុងបច្ចុប្បន្នជាមួយអ្វីដែលនៅចំពោះមុខអ្នក ។ ដើម្បីរស់នៅក្នុងខណៈពេលនេះឱ្យបានពោរពេញ អ្នកមិនត្រូវងាកក្រោយ ហើយរំលឹកឡើងវិញនូវអតីតកាលឡើយ ។ អតីតកាល កន្លងផុតទៅហើយ ហើយអ្នកក៏មិនអាចប្រើអំណាចទៅស្រវាចាប់អនាគតបានដែរ ដូច្នេះអ្នកគ្មានអ្វីត្រូវប្រយុទ្ធឡើយ ។

ឯកសារយោង : ការថែទាំសុខភាពដោយខ្លួនឯង (ភាគ ២) បោះពុម្ពដោយអង្គការសុខភាពគ្រួសារអន្តរជាតិ, ២០០២

ស្រាវជ្រាវដោយ ពាន សុខា

ថ្នាំពុល និងចញ្ញាសុខភាព

លោកពូ ចូ ប៊ុនម៉ន អាយុ ៥៤ ឆ្នាំ ជាកសិកររស់នៅភូមិអូរពោធិ ឃុំសំបូរ ស្រុកទ្រាំង ខេត្តតាកែវ គាត់ប្រកបរបរដាំដុះ បន្លែ ។ លោកពូចាប់ផ្តើមប្រើប្រាស់ថ្នាំពុលតាំងពីឆ្នាំ ១៩៨៥ មកម្ល៉េះ ដើម្បីការពារដំណាំ ។ ថ្នាំដែលគាត់ប្រើមានច្រើនប្រភេទទាំង ប្រភេទថ្នាំទឹក និងថ្នាំម្សៅ ។ ថ្នាំដែលគាត់និយមប្រើរួមមាន ថ្នាំបាសា ថ្នាំម៉ាកតុម ម៉ាកកូរស្រូវ ថ្នាំដេវ៉ា និងប្រភេទថ្នាំម្សៅអស់ ១២ កញ្ចប់ (ថ្នាំប៉េស្តូប និងវីស្តូប) ។

ក្នុងកំឡុងពេលប្រើប្រាស់កន្លងមកនេះ គាត់ធ្លាប់ពុល ២ ដងរួចមកហើយ គឺលើកទី ១ នៅក្នុងឆ្នាំ ១៩៩៧ ដោយសារការ ប្រើដោយមិនបានប្រុងប្រយ័ត្នធ្វើឱ្យគាត់ពុលដោយបង្កឱ្យមាន អាការៈដូចជា :

- ឈឺក្បាល វិលមុខ
- អស់កំលាំង ទន់ដៃ ទន់ជើង
- ឈឺចុកចាប់តាមសន្លាក់ដៃជើង
- ស្រវាំងភ្នែកជាដើម



លើកទី ២ នៅឆ្នាំ ២០០២ លើកនេះក៏ដូចជាលើកមុនដែរគឺ ដោយសារការមិនយល់ដឹងអំពីរបៀបប្រើប្រាស់ និងដោយការធ្វេសប្រហែសបណ្តាលឱ្យថ្នាំសាចមកលើខ្លួនគាត់វិញ (គាត់បាញ់ថ្នាំច្រាសខ្យល់) ។ ក្រោយពីបាញ់រួច គាត់ចាប់ផ្តើមមានអាការៈខុសពីធម្មតាដូចជា :

- បែកញើសខុសពីធម្មតា
- ឈឺក្បាល និងងងឹតមុខ
- ក្អកក្អែក
- រាករូស
- រោយដៃ រោយជើង



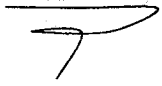
សិក្ខាសាលាផ្តល់ជំនាញដល់អ្នកកសិករ ឬ ប៊ុន ម៉ែន បានចូលរួម

តែគាត់នៅតែយល់ថា ថ្នាំពុលវាគ្រាន់តែធ្វើឱ្យយើងពុលភ្លាមៗ តែប៉ុណ្ណោះ ព្រោះគាត់គិតថាវានឹងសាបជាតិពុលអស់ទៅវិញក្រោយពេលប្រើហើយមួយរយៈ ។ តែក្រោយពេលបានចូលរួមសិក្ខាសាលា បានស្តាប់ការបកស្រាយអំពីឥទ្ធិពលអាក្រក់របស់ថ្នាំពុលរួចមក ធ្វើឱ្យលោកពូបានដឹងថា ការពិតថ្នាំពុលវាមិនត្រឹមតែធ្វើឱ្យយើងពុលភ្លាមៗ នោះទេ វានឹងបង្កអោយយើងមានជំងឺរ៉ាំរ៉ៃទៀតផង ។ នៅពេលដែលយើងបន្តប្រើក្នុងរយៈពេលយូរ ហើយវាក៏មិនងាយសាបរលាបសារធាតុពុលរបស់វាភ្លាមៗ នោះដែរ ដែលជាហេតុធ្វើឱ្យខូចដល់បរិស្ថាន និងធ្វើឱ្យងាប់ដល់កង្កែប និងត្រីទៀតផង ។ គាត់បានបន្ថែមថា ឥឡូវនេះនៅស្រុកភូមិគាត់ពុំសូវឃើញកង្កែប និងត្រីនៅតាមវាលស្រែដូចពីមុនទៀតឡើយ ដោយសារអ្នកភូមិគាត់ប្រើថ្នាំពុលច្រើនពេក សូម្បីតែកូនត្រឡាតតក់ពុំសូវឃើញមានដែរ ។

ហើយជាទីបញ្ចប់ គាត់សូមថ្លែងអំណរគុណដល់អង្គការសេដាក ដែលបានឱ្យគាត់ចូលរួមសិក្ខាសាលានេះ ពេលត្រលប់ទៅវិញ គាត់នឹងជួយផ្សព្វផ្សាយដល់អ្នកភូមិគាត់អោយបានដឹងពីបញ្ហានេះដែរ ។

បទពិសោធន៍នៃការប្រើប្រាស់ថ្នាំពុល និងបញ្ហាដែលគាត់បានជួបប្រទះនេះ ត្រូវបានលោកពូលើកឡើងបង្ហាញនៅក្នុងសិក្ខាសាលាស្តីអំពីថ្នាំពុល និងបញ្ហារបស់វា ដែលប្រារព្ធឡើងនៅមជ្ឈមណ្ឌលបណ្តុះបណ្តាល និងផ្សព្វផ្សាយកសិកម្ម ខេត្តតាកែវ នៅថ្ងៃទី ២៣-២៤ ខែធ្នូ ឆ្នាំ ២០០៣ របៀបចម្រើងដោយអង្គការ សេដាក និង NGO Forum សហការណ៍ជាមួយនិងមន្ទីរកសិកម្មរុក្ខាប្រមាញ់ និងនេសាទ ខេត្តតាកែវ ដើម្បីចែកចាយឱ្យបងប្អូនកសិករបានយល់ដឹងគ្រប់គ្នា និងឈានទៅបញ្ឈប់ការប្រើប្រាស់វា ក៏ដូចជាអាកទៅរកដំណោះស្រាយផ្សេងទៀត ។

នៅ សារីរាជ



បណ្តាំកសិករភ្នាក់ងារ

១. ឱស្រុកអង្គរធំ ភូមិលាងដៃ
ដល់ពេលទឹកមកហូរទៅអស់

មិនចេះកែច្នៃភ្លឺស្រែសោះ
គ្មានបានផលសោះខាតកំលាំង ។

២. គួរចេះរៀនសូត្រតាមស្រុកគេ
ភោគផលស្រែស្រូវ និងដំណាំ

ត្រូវចេះមើលថែជាប្រចាំ
ត្រូវជ្រើសពូជដាំតាមអង្គការ ។

៣. កុំខ្ជិលច្រអូសដើរតែជីក
កុំដើរផ្លូវនេះនាំខ្មាសគេ

ក្មេងដៀលតត្រឹកពេញស្រុកស្រែ
យើងគួរកែប្រែអំពើថោក ។

៤. អង្គការពន្យល់គ្រប់ទិសដ្ឋាន
ខ្លួននាមកសិករគួរចាំទុក

ចុះមកបង្រៀនតាមភូមិស្រុក
កុំអាងចេះជីកវាយកូនចៅ ។

៥. មើលស្រូវស្រុកគេស្ទង់មួយដើម
មិនដូចស្រូវយើងដើមខ្លីៗ

ដល់ពេលវាដើមប៉ុនកដៃ
ដួលរាបពេញដីស្ងួតកក្រោះ ។

៦. នៅឃ្លាប្រាំពីរសូមបញ្ចប់
បើប៉ះពាល់អ្វីជួយកែផង

សូមជួយបង្រួបពាក្យខុសឆ្គង
ក្រែងមានខុសឆ្គងក្នុងសង្គម ។

៧. លាហើយអ្នកអើយកុំកន្តើយ
គ្រួសាររស់នៅសុខមនោរម្យ

ឱ្យគិតវែងឆ្ងាយដូចរូបខ្ញុំ
ជាតិបានគង់វង្សសុខសាន្តអើយ ។

យ៉ាន មរិយា

ឈ្មោះបន្លែ	តម្លៃ ក្នុង ១ គីឡូក្រាម	ឈ្មោះបន្លែ	តម្លៃក្នុង ១ គីឡូក្រាម
ស្ពៃ បូកគោ	១៥០០ រៀល	ដីគ្រប់មុខ	២០០០ រៀល
ស្ពៃក្តោប	១០០០ រៀល	សាលាដ	២០០០ រៀល
ស្ពៃ ចង្កឹះ	១០០០ រៀល	ននោងយួន	៣៥០០ រៀល
ស្ពៃប្លក់ ចយ	១៥០០ រៀល	សាលាដសង	៤០០០ រៀល
ស្ពៃក្រញាំញ៉ាំ	១៥០០ រៀល	ខាត់ណា	១៥០០ រៀល
ស្ពៃខៀវ	១៥០០ រៀល	ផ្ទឹស	១០០០ រៀល
ត្រកូន	១០០០ រៀល	ផ្កាគូឆាយ	៣០០០ រៀល
តាំងអោ	៣០០០ រៀល	ស្លឹកគូឆាយ	១៥០០ រៀល
សណ្តែកកូរ	១៥០០ រៀល	ផ្លែស្ពឺ	១០០០ រៀល
សណ្តែកបារាំង	២០០០ រៀល	ខ្លឹមមីចាស់	៥០០០ រៀល
សណ្តែកបណ្តុះ	១០០០ រៀល	ខ្លឹមមីខ្លី	៨០០០ រៀល
ម្ទេសហាវៃ	៣៥០០ រៀល	ម្ទេសគ្រាប់	៥០០០ រៀល
ផ្កាខាត់ណា	៣៥០០ រៀល	ស្លឹកខ្លឹម	២០០០ រៀល
តែថាវ	១០០០ រៀល	ម្រះ	១៥០០ រៀល
បឹងប៉ោះ	១៥០០ រៀល	ស្បៀតពោត	៦៥០០ រៀល
ខ្លឹមបារាំង	១៥០០ រៀល	គ្រប់ស្រួយ	១៥០០ រៀល
ដំឡូងបារាំង	១៥០០ រៀល	គ្រប់ពុតព្យង	៣០០០ រៀល
ការ៉ុត	២០០០ រៀល	ផ្សិតចំបើង	៥៥០០ រៀល
ត្រសក់	១០០០ រៀល	ដំឡូងជ្វា	១០០០ រៀល
ដៃនាង	២០០០ រៀល	ប៊ុតក់	៥០០ រៀល
ខ្នាយ	២០០០ រៀល	រំដេង	១៥០០ រៀល

ប្រភព : ផ្សារធំថ្មី (ថ្ងៃទី ២០ ខែ មេសា ឆ្នាំ ២០០៤)

ការអនុវត្តការវិនិយោគកសិកម្មដោយប្រើប្រាស់គោ
Improving Goat Raising in Cambodia



រៀបចំដោយ: មជ្ឈមណ្ឌលសិក្សានិងសិក្សាស្រាវជ្រាវស្តីពីកសិកម្មកម្ពុជា (CEDAC)
 គោរពដោយ: មជ្ឈមណ្ឌលសិក្សានិងសិក្សាស្រាវជ្រាវស្តីពីកសិកម្មកម្ពុជា (CEDAC)
 ឧបត្ថម្ភដោយ: អង្គការ ZOA និង ECHO

សូនចំណាំជាលក្ខណៈគ្រួសារ

ដោយការលក់ចេញទោស និង ចាត់ចែងចាក់ថ្នាំ



រៀបចំដោយ: មជ្ឈមណ្ឌលសិក្សានិងសិក្សាស្រាវជ្រាវស្តីពីកសិកម្មកម្ពុជា (មេរោគ / CEDAC)
 ខែ កុម្ភៈ ២០០៤



**សៀវភៅមេត្តាជួយស្ត្រីស្នើសុំ ការវិនិយោគ និង សូនចំណាំជាលក្ខណៈគ្រួសារ
 បើលោក លោកស្រី មានការចាប់អារម្មណ៍ សូនចំណាំទំនាក់ទំនងការងារ សេវាកម្ម
 ជាមួយយុទ្ធសាស្ត្រខាងក្រោម**

- ☛ រៀបចំ និង បោះពុម្ពផ្សាយដោយ មជ្ឈមណ្ឌលសិក្សានិងសិក្សាស្រាវជ្រាវស្តីពីកសិកម្មកម្ពុជា (CEDAC)
- ☛ ព័ត៌មានផ្សេងៗ និងការបែងចែកផ្សព្វផ្សាយ សូមទំនាក់ទំនង លោកស្រី ពាន សុខា
 ផ្ទះលេខ ៣៩ ផ្លូវលេខ ៥២៨ សង្កាត់បឹងកក់ ១ ខ័ណ្ឌទួលគោក
 ប្រអប់សំបុត្រលេខ ១១១៨ រាជធានីភ្នំពេញ
 ទូរស័ព្ទ : (០២៣) ៨៨០៩១៦
 ទូរសារ : (០២៣) ៨៨៥ ១៤៦
E.mail : Cedacrc@camnet.com.kh
- ☛ ឧបត្ថម្ភថវិកាដោយ : អង្គការ អុកស្វាមអង់គ្លេស (OXFAM GB)
- ☛ ស្ថាប័ន និងបុគ្គលផ្សេងទៀតដែលបានចូលរួមចំណែកដល់ការបោះពុម្ពផ្សាយ :
 - ឯកឧត្តម ម៉ឺន សារុន រដ្ឋមន្ត្រីក្រសួងកសិកម្ម រុក្ខាប្រមាញ់ និង នេសាទ
 - ឯកឧត្តមបណ្ឌិត ម៉ីក វ៉ាន់ រដ្ឋមន្ត្រីក្រសួងបរិស្ថាន
 - អង្គការ : CFSI, EED, JICA, JFPRIADB, AFSC, PADEK, MCC, LWF, CRS, SCALE, CIDSE, CWS, SCIRP, បណ្តុះកុមារ, វឌ្ឍនភាព