

ដំណាំស្វាយ



ស្វាយជាដំណាំហូបផ្លែមួយដែលប្រជាកសិករនិយមដាំសំរាប់យកផ្លែហូប ធ្វើដំណាប់ បង្កើម
ប្លូរ និងធ្វើម្ហូបអាហារ ។

ស្វាយជាដំណាំមួយដែលមានអាយុវែង ដើមមានពណ៌បៃតងជានិច្ច ស្លឹកទ្រវែងពងក្រពើចុង
ស្រួចរលោងគ្មានរោម ហើយពេលនៅខ្ចីមានពណ៌ស្វាយ ឬពណ៌កាហ្វេ ដល់ចាស់មានពណ៌បៃតង
ចាស់ ។ ផ្កាមានពណ៌លឿងស្ថិតជាកញ្ចុំតូចៗ ផ្លែរបស់វាមានរាងពងក្រពើមិនស្មោះ ដែលមានទម្ងន់
ពី ៣០០-៤៥០ ក្រ. ។ រីឯប្រព័ន្ធបូសវាមានការលូតលាស់ខ្លាំង ។

I. បរិស្ថានវិទ្យា

ដំណាំស្វាយអាចលូតលាស់ហុចផលល្អប្រសើរបាន អាស្រ័យដោយធាតុអាកាសដូចតទៅ :

- ១- ភូមិសាស្ត្រ : ដំណាំស្វាយច្រើនរស់នៅក្នុងតំបន់ត្រូពិច
- ២- ទឹកភ្លៀង : ដំណាំស្វាយនឹងឱ្យផលល្អ កក្កាតំណត់នៃកំពស់ទឹកភ្លៀងមានយ៉ាងត្រឹម
ត្រូវពី ១២០០-២៥០០ ម.ម ក្នុងមួយឆ្នាំ ។
- ៣- សីតុណ្ហភាព : បឋមប្រចាំឆ្នាំប្រហែល ១៥-៤៤ °C បើសិនសីតុណ្ហភាពខ្ពស់ជាង
នេះ ឬទាបជាងនេះ ដំណាំស្វាយមិនអាចលូតលាស់បានល្អទេ ។
- ៤- កំដៅថ្ងៃ : ស្វាយជាដំណាំមួយចូលចិត្តកន្លឺថ្ងៃ ។ រយៈពេលថ្ងៃមិនត្រូវឱ្យតិចជាង ១២
ម៉ោងថ្ងៃទេ ។
- ៥- សំណើមបរិយាកាស : សំណើមអាកាសត្រូវមានខ្ពស់ជានិច្ច គឺរវាងពី ៧០-៨០%
ក្នុងមួយឆ្នាំ មិនត្រូវទាបជាង ៥០% ឡើយ ។
- ៦- ខ្យល់ : ខ្យល់មានគួរនាទីសំខាន់សំរាប់ពង្រាយលំអងផ្កា ឱ្យបង្កាត់កកើតជាផ្លែ ។ តែ
ខ្យល់ខ្លាំងក៏ធ្វើឱ្យដំណាំស្វាយខូចខាតដែរ ។
- ៧- ដី : ស្វាយអាចដុះលូតលាស់បាននៅលើដីគ្រប់ប្រភេទ ពិសេសស្វាយត្រូវការដីមានជី
ជាតិគ្រប់គ្រាន់ មានខ្យល់ចេញចូលបានស្រួល ដីស្រស់ទឹកល្អ ។

II. ការបន្តជូន

ជាទូទៅដំណាំស្វាយបន្តពូជដោយការបណ្តុះគ្រាប់ វាងាយស្រួលហើយមាន ៩០-១០០% តែបច្ចុប្បន្ននេះដោយវិទ្យាសាស្ត្រជឿនលឿន គេបន្តពូជស្វាយដោយការធ្វើបំបៅ ។

១. បន្តពូជដោយគ្រាប់

ក) ប្រើសមីសប្រេង

- ផ្លែកុំឡូ
- ធន់ទ្រាំនឹងប្រភេទដី
- ធន់នឹងសត្វ-ជំបូ
- អាយុវែង

ខ) ការសាប

មុននឹងយកស្វាយទៅសាបលើរង ត្រូវកាប់យកសំបកគ្រាប់ចេញហើយទុកក្នុងម្លប់

គ) ការបណ្តុះ

កន្លែងបណ្តុះគ្រាប់ស្វាយ ត្រូវធ្វើដីឱ្យបានឆ្ងាយ ជាក់ដីធម្មជាតិឱ្យបានសមស្រប រក កន្លែងកែវផ្ទះ ឬជិតប្រភពទឹកងាយស្រួលថែទាំ ។

- ត្រូវលើករងទទឹង ១ ម កំពស់ ២០ ស.ម
- ត្រូវតំរៀបផ្លែស្វាយដែលបកសំបកគ្រាប់រួចជាជួរ ដែលមានចន្លោះពីគ្រាប់មួយទៅ មួយ ២ ស.ម ។
- គ្របលប់ដីជិតលើគ្រាប់ស្វាយឱ្យជិតល្អ និងគ្របចំបើង
- ត្រូវស្រោចទឹកឱ្យបានញឹកញាប់ ដើម្បីរក្សាសំណើមឱ្យបាន ៦០-៧០%

ឃ) ការផ្សាំក្នុងថង់

ស្វាយអាចយកទៅផ្សាំក្នុងថង់បាន លុះត្រាតែមានអាយុមួយខែ ចាប់ពីពេលសាបមក (ដីលាយក្នុងថង់គីមី ១, ខ្សាច់ ១ និងកំប៉ុសលាយអង្កាប ១) ។

២. ការបំបៅ

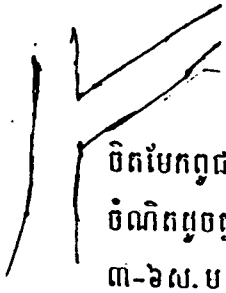
បំបៅគឺជាការពង្រីកកូដដល់ ដោយផ្នែកខាងក្រោមនៃដើមគល់ មានប្រព័ន្ធបូសរឹងមាំ ឯផ្នែកខាងលើមែកកូដដល់ ដែលមានផ្នែកក្រោយពីដាំបាន ២-៣ឆ្នាំ ។

ការពង្រីកកូដស្វាយដោយបំបៅមែកនេះ ដំណាក់កាលដំបូងគឺរៀបចំដើមសំរាប់ធ្វើគល់ ដែលបណ្តុះចេញពីគ្រាប់ស្វាយ ពិសេសគ្រាប់ស្វាយកែវដែលជាពូជផ្តល់ឱ្យ ។

វិធីបំបៅដែលគេនិយមប្រើទូទៅមាន ៣ របៀបគឺ +
 - របៀបបំបៅមែក -



កូដធ្វើគល់
 ចិតចំណិត
 កន្ទុយអន្ទង់
 ប្រវែង៣-៦ស.ម

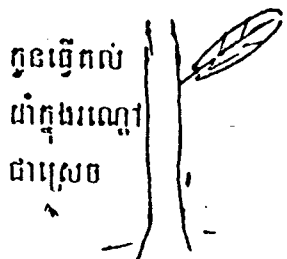


ចិតមែកកូដដល់
 ចំណិតដូចគ្នា
 ៣-៦ស.ម



ដាក់ឱ្យស៊ីគ្នា
 ហើយរុំថង់
 ពួស្លឹក

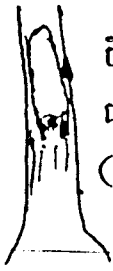
- របៀបត្រូវមានពីរបៀបទៀត



កូដធ្វើគល់
 ដាំក្នុងរណ្តៅ
 ជាស្រេច



ត្រូវកូដដល់
 ចិតត្រូវកូដ
 លូជាចំណិត
 កន្ទុយអន្ទង់
 (៣-៦ស.ម)



ចិតដើមគល់
 ជាចំណិត
 (៣-៦ស.ម)

- របៀបភ្ជាប់ភ្នែក

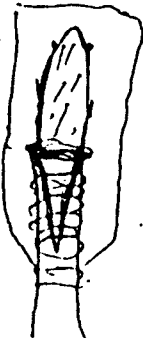


ដាក់ឱ្យស៊ីគ្នា
 ហើយរុំថង់
 ពួស្លឹក

ត្រូវកូដដល់ចិត
 បញ្ជិតទាំងសង
 ខាង(៣-៦ស.ម)

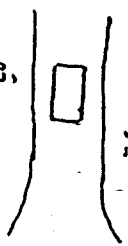


កាត់ចុង គល់កូដដល់
 ពុះចិតកណ្តាលប្រវែងដូច
 គ្នា រួចដាក់សិកត្រួត
 ចូលឱ្យស៊ីគ្នារុំថង់គ្រប
 ថង់ពួស្លឹកលើ

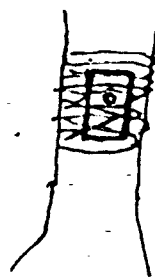


របៀបភ្ជាប់ភ្នែក

ចៀរសំបកកូន,
ធ្វើតល់ជារាង
ចតុកោណ

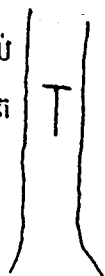


ចិតចៀរយក
ភ្នែកពូជល្អជា
ចតុកោណប៉ុន
គ្នានឹងសំបក
កូនធ្វើតល់

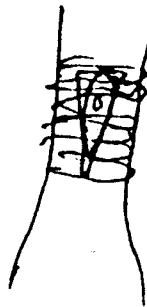


ដាក់សំបកភ្នែកចូល
ក្នុងសំបកកូនធ្វើ
តល់ឱ្យស៊ីគ្នាហើយ
រុំចង់ធួស្លឹក តែត្រូវ
ទុកចន្លោះពន្លកភ្នែក

ចិតកូនធ្វើតល់
ជារាងអក្សរ T
(T)



ចិតយកពន្លកភ្នែក
ពូជល្អមួយចំណិត
តែរកភ្នែកមានពន្លក
ល្អ



ដាក់សិកសំបកភ្នែក
ពូជល្អចូលទៅក្នុង
សំបកកូនធ្វើតល់
ហើយរុំចង់ធួស្លឹក
តែទុកចន្លោះពន្លក
ភ្នែក

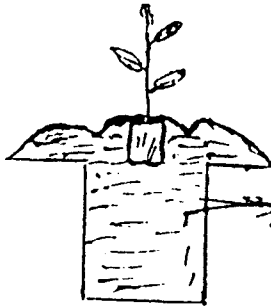
III. ការដាំ

ក្នុងការរៀបចំបង្កើតចំការស្វាយ ត្រូវរៀបចំដីឱ្យបានស្អាត ធ្វើបាំងការពារខ្យល់ឱ្យបានល្អ ត្រឹមត្រូវ ។

ចម្ងាយនៃការដាំអាស្រ័យទៅតាមពូជ និងលក្ខខណ្ឌអាកាសធាតុទឹកដី ជាទូទៅគេនិយមដាំ ចម្ងាយពីដើមមួយទៅដើមមួយ ៦ ប ។

រណ្តៅត្រូវដឹក ៧៥ ស.ប × ៧៥ ស.ប × ៧៥ ស.ប

ដាក់លាយដីកំប៉ុស ១០ គ.ក្រ និង ដីគីមី ១៥-១៥-១៥ ចំនួន ០,៥ គ.ក្រ ក្នុងមួយ រណ្តៅ ហើយលប់ឱ្យបានស្មើទើបដាំ រួចពូជដីដីនៅតល់ឱ្យបានកំពស់ ២០ ស.ប (មើលរូបភាព ខាងក្រោម) ។



ដីកំប៉ុស ១០ គ.ក្រ
១៥-១៥-១៥ : ០,៥ គ.ក្រ

IV. ការថែទាំ

ដំណាំស្វាយត្រូវថែទាំដូចដំណាំឈើហូបផ្លែដទៃទៀតដែរ
ការថែទាំមាន ៖

- ការដកស្មៅសំអាតជុំវិញដើម
- ការស្រោចទឹក ដំណាំស្វាយត្រូវការទឹកតិចណាស់ បើប្រៀបទៅនឹងដំណាំត្រចៀក ដូច្នេះការស្រោចអនុវត្តនាមួយប្រាំបី ។
- ការកាត់តែងបែក
- ការដាក់ជី
- ការពារកំចាត់សត្វ និង ជម្ងឺ

V. ការកាត់តែងបែក

* គោលការណ៍នៃការកាត់បែក

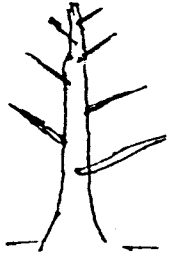
- ចែកទ្រង់ទ្រាយដើម
- កាត់បន្ថយការប្រើទឹក
- បង្កើនសុខភាពរុក្ខជាតិ (ដើម, ផ្លែ)
- បន្ថយជម្ងឺ និង សត្វចង្រៃ
- ងាយស្រួលក្នុងថែទាំ

* លក្ខណៈកាត់

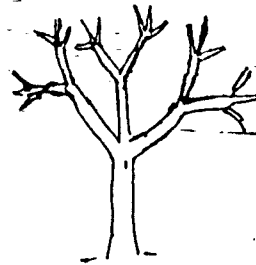
- បែកងាប់
- បែកមានជម្ងឺ
- បែកបំពង់
- បែកក្រិន
- បែកមិនប៉ះពន្លឺ
- បែកបញ្ជីកែក
- បែកកកិតក្នុង
- បែកបាក់

- បែកជុះចេញពីគល់
- បែកធ្លាក់សំយាកបកក្រោប
- បែកជុះស្របគ្នា

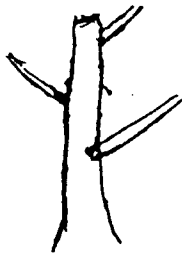
រូបភាពនៃការកាត់ដៃ



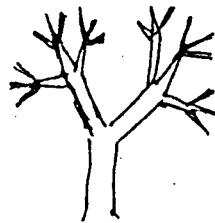
កាត់ទ្រង់ទ្រាយ
រាងសាជី



កាត់តាមរូប
បន្ត: ១-៣-៦-១៨



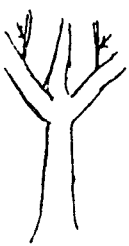
១-២-៦-១៨



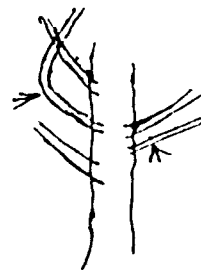
កាត់ចុងដោយទុក
បែកពងដែលចែក
ចន្លោះមុំស្មើៗគ្នា
១២០°

រូបភាពលក្ខណៈកាត់

កាត់បែកបំពង់



កាត់បែកកកិត ឬស្របគ្នា



- ពេលវេលានៃការកាត់
 - ក្រោយពេលប្របូលផល
 - រដូវភ្លៀងធ្លាក់
- កាត់បែករួចត្រូវលាបថ្នាំការពារកុំឱ្យទឹកជ្រាបចូលបាន ។

ការកាត់ផ្កានៅប្រទេសថៃ

គោលបំណងពន្យាររយៈពេលផ្ទៃ ព្រោះមិនចង់ឱ្យផ្ទៃនៅរដូវដែលសំបូរផ្ទៃស្វាយច្រើនទិន្នផល ចុះទាប ដូច្នោះហើយនៅស្រុកថៃលើចំការបួយចំនួន គេធ្វើការដោយកាត់ផ្កាចោលទាំងអស់ពេលរដូវ ស្វាយចាប់ផ្តើមចេញផ្កា ។

ក្រោយពីកាត់ផ្កាបានពី ២-៣ អាទិត្យមក គេសំអាតស្មៅជុំវិញដើមឱ្យស្អាត ហើយរោយដី ៩-២៤-២៤ ចំនួន ០,៥ គ.ក្រ ក្នុងមួយដើម ឱ្យស្វាយស្រូបយក និងបាញ់ ១៣-០-៤៦ (KNO₃) ៥ គ.ក្រ លាយទឹក ២០០ ល បាញ់លើស្លឹក ដើម្បីបំបែកត្រូវឱ្យចេញផ្កាច្រើន និង ស្រោចទឹកឱ្យសើមជុំវិញគល់ ។

បន្ទាប់មកត្រូវបាញ់ថ្នាំសម្លាប់សត្វល្អិត ដោយប្រើថ្នាំសម្លាប់ទៅតាមប្រភេទសត្វ ។

លើចំការខ្លះទៀត ក្រោយពីកាត់ផ្កាហើយគេដាក់ដី ១០-២៦-២៦ ជុំវិញគល់ ហើយបាញ់ ៣០-១០-១០ លើស្លឹកដើម្បីឱ្យត្រូវលាស់ឡើយ នៅពេលត្រូវចាស់បន្តិចគេបាញ់ Thiouvea ដើម្បី ឱ្យផ្កាផ្ទៃច្រើន ។

គេធ្វើរបៀបនេះ ច្រើនអនុវត្តពីរដងក្នុងមួយឆ្នាំ គឺនៅខែ ៧-៨ ម្តង និងខែ ១-២ ម្តងទៀត ។

VI. ការដាក់ដី

ក្រោយពីកាត់តែងបែករួច ត្រូវដាក់ដីបំប៉នដើម ដើម្បីឱ្យស្វាយឆាប់លូតលាស់ត្រូវឡើយ ។ គឺជាកត្តាចំបាច់សំរាប់ដំណាំស្វាយ ដែលអ្នកដាំត្រូវចេះដឹងពីរបៀបដាក់ដី ហើយដាក់ទៅ តាមដំណាក់កាលលូតលាស់ ទៅតាមប្រភេទដីនីមួយៗ និងទៅតាមអាយុនៃដើម ។

ដីដែលប្រើមានពីរប្រភេទគឺ ដីធម្មជាតិ និង ដីគីមី ។

១- ដីធម្មជាតិ

ដីធម្មជាតិមាន ៣ ប្រភេទគឺ :

- ដីកំប៉ុសល្អ
- ដីក្រោល ឬ ដីអាចម៍តោតុករលួយល្អ
- ដីស្រស់

២- ដីកិច្ច

ដីកិច្ចមាន ២ ប្រភេទគឺ :

- ដីខោល : ជាដីដែលមានធាតុអាហារចិញ្ចឹមតែមួយដូចជា អ៊ុយរ៉េ ៤៦-០-០, ផូស្វាត ០-១៦-០, ប្រូតាស្យូប ០-០-៦០ ។
- ដីផ្សំ : ជាដីដែលមានធាតុអាហារចិញ្ចឹមចាប់ពីពីរឡើងទៅ ដូចជា : ១៦-២០-០, ១៨-៤៦-០, ១៥-១៥-១៥, ៨-២៤-២៤... ។

ការដាក់ដីនេះ គឺសំរាប់ឈើមួយដើមក្នុងមួយឆ្នាំ ត្រូវដាក់ដីនោះពីរដង ម្តងដាក់នៅដើមរដូវភ្លៀង ម្តងទៀតដាក់ចុងរដូវភ្លៀង ។

តារាងនេះបញ្ជាក់ពីការដាក់ដីទៅតាមអាយុស្វាយក្នុងមួយឆ្នាំ

អាយុឈើ	ដាក់ដីនៅដើមរដូវភ្លៀង		ដាក់ដីនៅចុងរដូវភ្លៀង	
	ដីកិច្ច (ត. ក្រ)	ដីធម្មជាតិ (ត. ក្រ)	ដីកិច្ច (ត. ក្រ)	ដីធម្មជាតិ (ត. ក្រ)
១	០,២៥	៧,៥០	០,២៥	៧,៥០
២	០,៥០	១៥	០,៥០	១៥
៣	០,៧៥	២២,៥	០,៧៥	២២,៥
៤	១	៣០	១	៣០
៥	១,២៥	៣៧,៥	១,២៥	៣៧,៥
៦	១,៥០	៤៥	១,៥០	៤៥
៧	១,៧៥	៥២,៥	១,៧៥	៥២,៥
៨	២	៦០	២	៦០
៩	២,២៥	៦៧,៥	២,២៥	៦៧,៥
១០	២,៥០	៧៥	២,៥០	៧៥
១១	២,៥០	៧៥	២,៥០	៧៥

VII. សត្វល្អិតចង្រៃ និង ជំងឺរោគចាត់ដំណាំស្វាយ

ដំណាំស្វាយក៏ដូចជាដំណាំហូបផ្លែដទៃទៀតដែរ ត្រូវទទួលការបំផ្លិចបំផ្លាញពីពពួកសត្វចង្រៃ និងជំងឺជាច្រើនប្រភេទដូចជា :

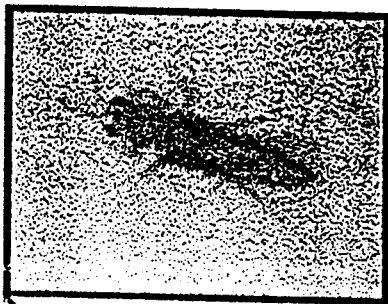
ក) សត្វចង្រៃ

សត្វល្អិតបំផ្លាញដំណាំស្វាយសំខាន់ៗមាន ៧ ប្រភេទ ៖

១) **Thrips:** សត្វល្អិតនេះមានដងខ្លួនប្រវែងពី ១-២ម.ម ពេលវានៅតូចមានពណ៌លឿង ក្រហម ។ សត្វនេះវាអាចពងបានដោយគ្មានឈ្មោល វាចូលចិត្តរស់នៅលើស្លឹកខ្ចី វាស៊ី ជញ្ជក់ផ្លែតូចៗ ធ្វើអោយផ្លែធំឡើងមានពណ៌ពក្លាកៗហើយស្ងួត ។

ការពារ

ត្រូវឆែកទីតាំងរស់នៅរបស់វា បើឃើញលើសពី ៥ ត្រូវកាត់មែកចោល ឬបាញ់ថ្នាំ ម៉ូណូក្រូតូហ្គុស សម្លាប់ (កំរិតប្រើទឹកថ្នាំ ២៥ ម.ល លាយទឹក ២០ល) ។

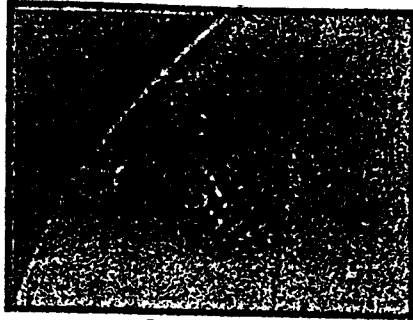


២) **Hopper:** សត្វល្អិតប្រភេទនេះមានប្រវែងដងខ្លួនពី ២-៤ ម.ម ពេលវានៅតូច ដល់ ពេលវាពេញវ័យមានប្រវែង ៥-៦ ម.ម ចូលចិត្តរស់នៅក្នុងម្លប់ ហើយស៊ីបំផ្លាញស្លឹកខ្ចី ពន្លកត្រួយ ផ្កា ធ្វើឱ្យផ្លែជ្រុះនៅពេលវាស៊ីបំផ្លាញលើផ្នែកណាមួយរបស់ផ្លែ ។

ការពារ

- កាត់មែក
- សំអាតស្មៅជុំវិញដើម

- ប្រើអន្ទាក់ កម្រងចាប់បើលើសពី ៤-៥ ក្បាល ត្រូវចាញ់ថ្នាំម៉ូណូត្រូតូហ្វូស សម្លាប់ ។



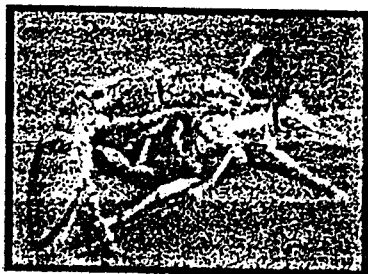
៣) Hopper ប្រភេទមួយទៀត : សត្វនេះមានចំណុចខ្មៅនៅលើក្បាល មានប្រវែង ២-៤ ម.ម វាចូលចិត្តពងដាក់ផ្ទៃស្លឹកធ្វើឱ្យស្លឹកស្ងួត ផ្កាធ្លាក់ចុះ ។

ការពារ : ប្រើថ្នាំម៉ូណូត្រូតូហ្វូស សម្លាប់

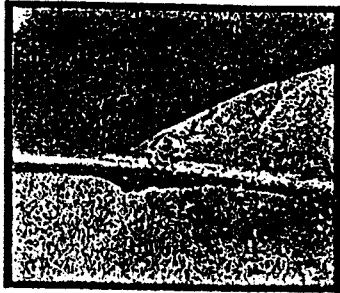
៤) Leaf eating weevil : សត្វនេះវាស៊ីស្លឹក ស៊ីដើម វាធ្វើឱ្យស្លឹកជ្រុះធ្លាក់ វាពងដាក់ពេញលើផ្ទៃស្លឹក ។

ការពារ

- ចាប់ដោយដៃ
- ប្រើថ្នាំគីមីសម្លាប់ (ម៉ូណូត្រូតូហ្វូស)



៥) Mealbugs : សត្វនេះចូលចិត្តបំផ្លាញស្លឹកខ្ចី និងចុងគ្រួយនៅពេលសត្វនេះបំផ្លាញ វាបណ្តាលឱ្យផ្សិតពណ៌ខ្មៅកើតឡើងយ៉ាងឆាប់រហ័ស សត្វប្រភេទនេះវាត្រាពងទេ តែវាបង្កើតកូនបានយ៉ាងងាយ ។ ប្រើថ្នាំកាប់បាញ់សម្លាប់ (កំរិតប្រើថ្នាំ៦០ក្រ លាយទឹក២០ល) ។

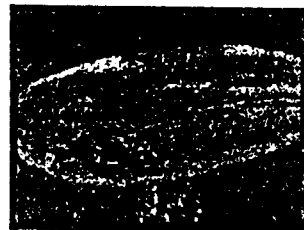
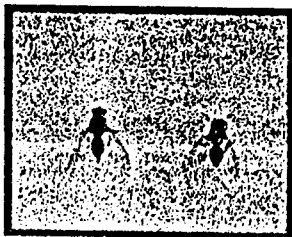


៦) Borer: សត្វនេះមានពណ៌បៃតងលឿង វាចូលចិត្តចោះផ្លែហើយពងដាក់ បណ្តាលឱ្យផ្លែមានចំណុចខ្មៅនៃរន្ធដែលវាចោះ ។

៧) Fruit Fly: សត្វនេះមានពណ៌បៃតងលឿង វាចូលចិត្តចោះផ្លែហើយពងដាក់ បណ្តាលឱ្យផ្លែមានចំណុចខ្មៅនៃរន្ធដែលវាចោះ ។

ការពារ

- ច្រកផ្លែនឹងថង់
- ប្រើអន្ទាក់ក្រដាសពណ៌លឿង
- ប្រើអកប៊ូន និងថ្នាំពុលជ្រលក់សំឡីដាក់ក្នុងដប



ខ) ជម្ងឺរង់ត្រាក់ណូស

ជម្ងឺនេះកើតឡើងលើស្លឹកខ្លី ខងផ្កា និងលើកន្ទុយផ្លែ ។ ជម្ងឺនេះវាអាចឆ្លងតាមខ្យល់ ទឹក និង តាមរយៈសត្វល្អិត ។

ការពារ

- កាត់ស្លឹក ខងផ្កា និង ផ្លែដែលមានជម្ងឺចោល
- បាញ់ថ្នាំសម្រាប់ផ្សិតដូចជា បេណូមីល ឬ ប៊ីងកូស្ស៊ីប (៤០-៦០ក្រូទឹក ២០ល) ។



VIII. ការប្រមូលផល

ការប្រមូលផល គឺប្រមូលទៅតាមអាយុផ្លែរបស់ពូជស្វាយ ទៅតាមតម្រូវការនីមួយៗ... ។

- សំរាប់តម្រូវការក្នុងស្រុកត្រូវប្រមូលនៅពេលផ្លែទុំត្រឹមត្រូវ
- សំរាប់នាំចេញទៅក្រៅ ត្រូវប្រមូលពេលផ្លែទុំស្មើ
- ពូជស្វាយដែលជ្រុះផ្លែពេលទុំល្អ ត្រូវប្រមូលពេលផ្លែទុំស្មើដែរ ដើម្បីកុំឱ្យខូចគុណភាពផ្លែ ។

* ស្វាយទុំល្អត្រឹមត្រូវជាប់ខូចណាស់ ក្រោយពីប្រមូល ៣-៤ថ្ងៃ ក្នុងសំណើមពី ៨៥-៩០% និងសីតុណ្ហភាព ៨°C ចំពោះផ្លែស្វាយនាំចេញ ត្រូវទុកដាក់ដោយតំរៀបក្បាលផ្លែចុះក្រោម