

ឯកសារយោង:

- របាយការណ៍បូកសរុបលទ្ធផលការងារផលិតកម្ម និង បសុព្យាបាលប្រចាំឆ្នាំ ២០០៦-២០០៧, ឆ្នាំ ២០០៧-២០០៨ របស់នាយកដ្ឋានផលិតកម្ម និង បសុព្យាបាល
- យុទ្ធសាស្ត្រអភិវឌ្ឍន៍វិស័យចិញ្ចឹមសត្វនៅកម្ពុជាដោយ វិទ្យាស្ថានជីវសាស្ត្រវេជ្ជសាស្ត្រ និង កសិកម្ម រាជបណ្ឌិត សភា ឆ្នាំ ២០០៨ ។
- បទបង្ហាញ ស្តីពីការយកវត្ថុវិភាគរបស់លោកស្រី វ៉ែន ធារី មន្ត្រីវិទ្យាស្ថានជាតិ ស្រាវជ្រាវ បសុព្យាបាល , នាយកដ្ឋាន ផលិតកម្ម និងបសុព្យាបាលថ្ងៃទី ២៤ ខែ មីនា ឆ្នាំ ២០០៩។
- បទបង្ហាញស្តីពីការពង្រឹងលើការអនុវត្តលិខិតបទដ្ឋាននៃ អនុក្រឹតលេខ ២៦អនក្រ. បក ចុះថ្ងៃទី ០២ មីនា ឆ្នាំ ២០០១ ស្តីពីការបង្កើត និងគ្រប់គ្រងភ្នាក់ងារសុខភាពសត្វ ភូមិរបស់ លោក ពេច ប៉េង (២៤/០៣/០៩)
- ខិតប័ណ្ណស្តីពីអត្ថប្រយោជន៍នៃការចាក់ថ្នាំការពារជំងឺបូសខ្យល់ របស់នាយកដ្ឋាន ផលិតកម្ម និង បសុព្យាបាល
- ខិតប័ណ្ណជំងឺបូសខ្យល់ ការិយាល័យផ្សព្វផ្សាយបច្ចេកទេសផលិតកម្ម និងបសុព្យាបាល នៃនាយកដ្ឋានផលិតកម្មនិងបសុព្យាបាលសហការជាមួយHPI
- សៀវភៅបណ្តុះបណ្តាលពេទ្យសត្វភូមិ ន.ជ.ប ភ្នំពេញ ២០០០
- ឯកសារស្តីពីជំងឺឆ្លងបង្រៀនដោយលោក ផេង សុខាំ
- សារណាបញ្ចប់ការសិក្សាស្តីពីជំងឺឆ្លង ដែលជួបប្រទះញឹកញាប់លើ សត្វពាហនៈ ក្នុងខេត្តបន្ទាយមានជ័យរបស់លោក ហាស់ ពិសិទ្ធ និស្សិតជំនាន់ទី ៦ ឆ្នាំ ១៩៩៥ ទំព័រ ទី ២៨-៣២, ៧៥-៧៦
- ឯកសារបណ្តុះបណ្តាលពេទ្យសត្វភូមិមណ្ឌលទី ២ របស់អង្គការ CWS
- សារណាបញ្ចប់ការសិក្សា ឆ្នាំ ១៩៩២ របស់និស្សិត ម៉ក់ សុកឌី ស្តីពី វិធានការបំបាត់ជំងឺ ឆ្លង សំខាន់ៗ នៃ សត្វគោ-ក្របី នៅខេត្តកណ្តាល
- ស្ថានភាពជំងឺបូសខ្យល់កើតមានឡើងចំពោះគោ និងក្របីនៅកម្ពុជាដោយអ្នកស្រី Kate O' Sullivan 1994

ជំងឺបូសខ្យល់
Blackleg

១- សេចក្តីផ្តើម

ជំងឺបូសខ្យល់ជាជំងឺឆ្លងបង្កឡើងដោយបាក់តេរីឈ្មោះ Clostridium Chauvoei ដែលបង្កើតជាស្ត្រីនៅក្នុង និងក្រៅសារពាង្គកាយ ។ កើតនៅលើ ពពួកសត្វទំពាររៀងមានដូចជា គោ ក្របីចៀម និងពពែ ។ចំពោះជ្រូកកំរ កើតជំងឺនេះណាស់ ។ ជំងឺនេះច្រើនកើតមាននៅដោយតំបន់ ជាពិសេស កើតនៅរដូវភ្លៀងធ្លាក់ដែលបណ្តាលឱ្យសត្វស្លាប់យ៉ាងឆាប់រហ័ស ។ ជំងឺ នេះបណ្តាលមកពីបាក់តេរី Clostridium Chauvoei ដែលបង្កើតជាស្ត្រី ហើយស្ត្រីធននឹងកំដៅអាចរស់នៅបានយូរឆ្នាំក្នុងដី

- ក្នុងលក្ខខណ្ឌសមស្របវាស់នៅជាមធ្យមបានពី ៤-៥ ឆ្នាំ ឬ អាចរហូត ដល់ ១១ ឆ្នាំក៏មាន
- នៅក្នុងសាច់ធ្វើរៀតវាស់នៅយ៉ាងតិចបាន ៨ ឆ្នាំ
- នៅក្នុងសាច់ប្រឡាក់អំបិលនៅបាន ២ ឆ្នាំ
- ក្នុងសម្ភារ ឬ ពំនូកសំរាមស្តុយរលួយវាស់នៅបាន ៦ ខែ។

តាមការសង្កេតរបស់អ្នកសិក្សាស្រាវជ្រាវពីជំងឺបូសខ្យល់បានឱ្យ

ដឹងថាជម្ងឺនេះហាក់ដូចជាស្ថិតនៅតែមួយកន្លែងក្នុងតំបន់ហើយការកើត
ចេញនៃជម្ងឺនេះកើតមានឡើង ដោយសារដីមានមេរោគដែលបណ្តាលមក
ពីលាមក ឬខ្មោចសត្វដែលស្លាប់ដោយជំងឺនេះ ។ បាក់តេរី Clostridium
Chauvoei គឺជាបាក់តេរីដែលត្រូវបានគេរកឃើញនៅក្នុងថ្លើម ផាល និង
ប្រព័ន្ធរំលាយអាហាររបស់សត្វពាហនៈដែលមានសុខភាពល្អ ។

២- ការចម្លង និងការរាលដាល

ជម្ងឺបូសខ្យល់ឆ្លងពីសត្វមួយទៅសត្វមួយតាមរយៈការប៉ះពាល់ផ្ទាល់
ជាមួយសត្វឈឺ មេរោគ ជម្ងឺបូសខ្យល់ចូលទៅក្នុងខ្លួនសត្វតាមរយៈការប៉ះ
ពាល់ស្ត័រដែលមាននៅលើសាកសពសត្វ ផលិតផលសត្វឈឺ លើដី លើ
ស្មៅ ក្នុងទឹក ឬតាមរយៈមុខរបួសផ្សេងៗ ។ ជាទូទៅមេរោគនៃជម្ងឺបូស
ខ្យល់ចូលទៅក្នុងខ្លួនសត្វតាមពីរបៀប៖

តាមផ្លូវអាហារ៖ មេរោគចូលទៅក្នុងខ្លួនសត្វនៅពេលដែលស៊ីស្មៅ
ដីកទឹកដែលមានជាប់មេរោគ មេរោគនោះក៏បន្តជ្រៀតតាមក្តាស ពោះវៀន
រួចចូលទៅក្នុងឈាម ។ តាមឈាមមេរោគបន្តចូលទៅក្នុងសាច់ដុំ ។

តាមមុខរបួស មេរោគនឹងជ្រៀតចូលតាមស្នាមរបួសដែលមាន នៅ
លើខ្លួនសត្វ ។ ការធ្វើឱ្យជាំឬការបំផ្លាញសាច់ដុំអាចធ្វើឱ្យសត្វកាន់តែងាយ
ទទួលជម្ងឺនេះ។

នៅពេលដែលសត្វមានជំងឺត្រូវ

- បំបែកសត្វឈឺចេញពីហ្វូង
- ធ្វើអនាម័យកន្លែងចិញ្ចឹមសត្វជាប្រចាំ
- ជៀសវាងផ្តល់ចំណីដូចជា ស្មៅ រុក្ខជាតិមានប្រភពពីកន្លែង
កើតជំងឺ ឬ ឆ្លងជំងឺ។
- ហាមចលនាសត្វចេញ-ចូល ឬឆ្លងកាត់តំបន់កើតជំងឺ
- ហាមទិញ - លក់សត្វគ្រប់ប្រភេទ ដែលមានជំងឺផ្ទុកមេរោគ ឬ
ឆ្លងជំងឺ និងពិយាយកសាច់ធ្វើជាម្ហូប។
- សត្វស្លាប់ដោយជំងឺបូសខ្យល់ត្រូវដុតចោល ឬកប់ក្នុងរណ្តៅ
ដែលមានជំរៅយ៉ាងតិចជម្រៅ ២ ម៉ែត្រ ។

ការព្យាបាល

ក្នុងករណីដែលជំងឺស្ថិតនៅក្នុងស្ថានភាពមិនធ្ងន់ធ្ងរត្រូវប្រើអង់ទីប៊ី
យូទិចអាចទទួលលទ្ធផលល្អ ។ ប៉ុន្តែភាគច្រើនគេពិនិត្យឃើញថា ជាការ
ហួសពេលក្នុងការព្យាបាលជំងឺបូសខ្យល់ឱ្យបានជាសះស្បើយ ។ ទោះបី
សត្វជាសះស្បើយក្តីក៏សាច់ដុំ ដែលត្រូវបំផ្លាញមិនងាយត្រឡប់មកភាព
ដើមវិញ។



ថ្នាំការពារសត្វសម្រាប់ប្រឆាំងនឹងជំងឺបូសខ្យល់

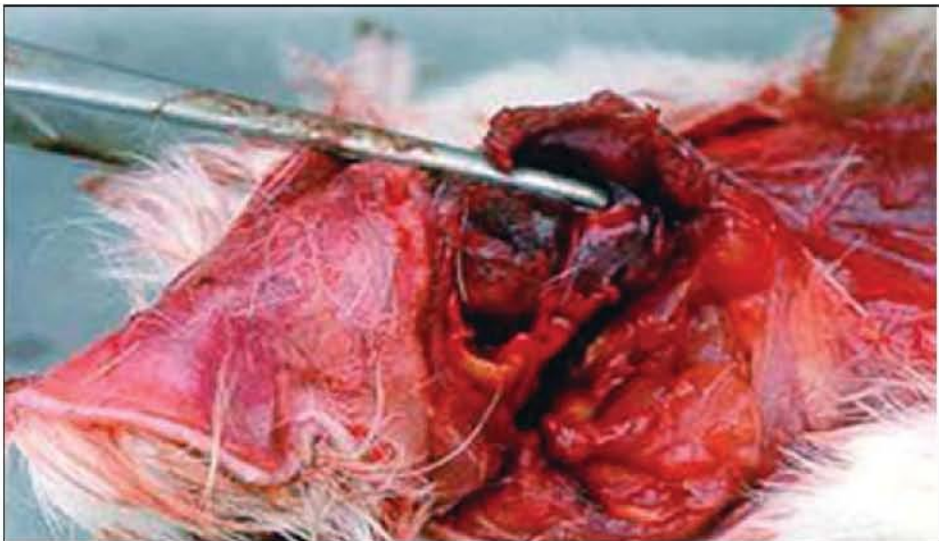
៤. វិធានការការពារ:

ត្រូវចាក់ថ្នាំការពារសត្វគោ-ក្របី ឱ្យបានទៀងទាត់តាមប្រតិទិន ចាក់ថ្នាំការពារ ។ ជាពិសេសចំពោះសត្វជំងឺៗត្រូវចាក់ឱ្យបានពីរ ដងក្នុងមួយឆ្នាំ ។

- លើកទី១ : ចាក់នៅអាយុពី ២-៦ ខែ
- លើកទី២: ចាក់នៅក្រោយពេលចាក់លើកទី១ បានពី២-៤អាទិត្យ បន្ទាប់មកត្រូវចាក់រៀងរាល់មួយឆ្នាំម្តង។

៣. រោគសញ្ញា:

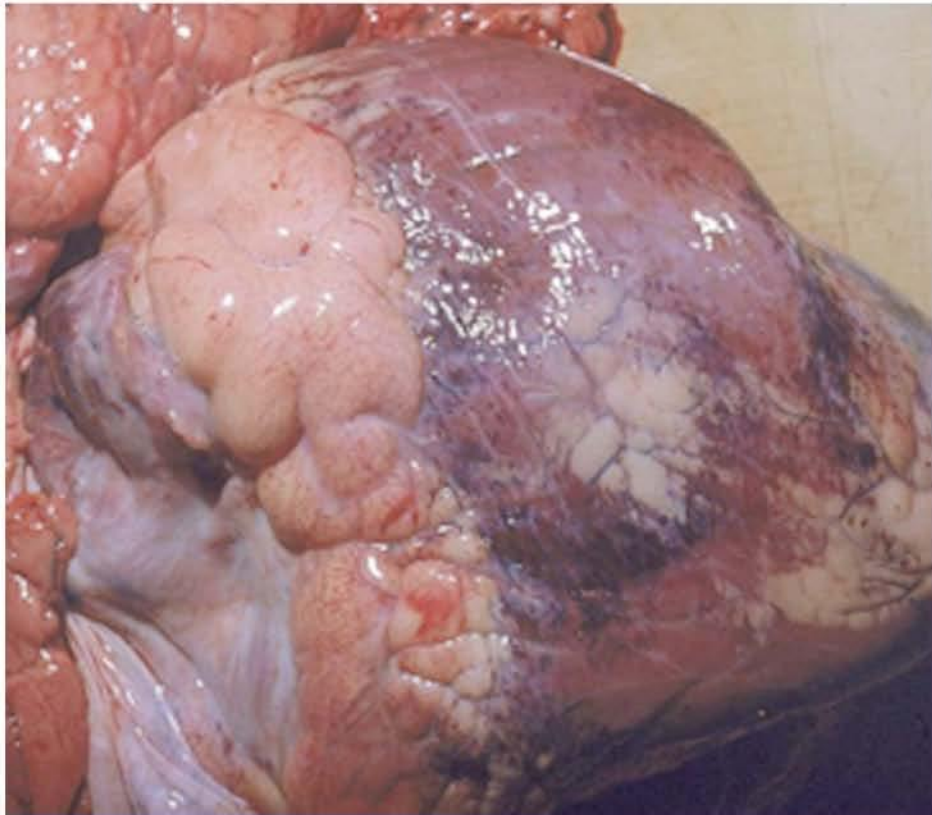
ជំងឺបូសខ្យល់ច្រើនកើតមានឡើងនៅលើគោដែលមានអាយុចន្លោះពី ៣ ខែ ទៅ ៣ ឆ្នាំ ប៉ុន្តែជួនកាលសត្វដែលមានអាយុតិចជាង ឬច្រើនជាង ក៏អាចកើតមានជំងឺនេះដែរ ប្រសិនបើវាស្ថិតនៅក្នុងប្លង់ជាមួយគ្នា ភាគ ច្រើនសត្វងាប់ដោយគ្មានបញ្ចេញរោគសញ្ញាអ្វីឡើយ ។ ក្នុងករណីមាន រោគសញ្ញាសត្វនឹងបង្ហាញនូវរោគសញ្ញាដូចខាងក្រោម :



ស្នាមជាំឈាមខ្មៅនៅលើស្រទាប់ភ្នាសក្រោមស្បែក

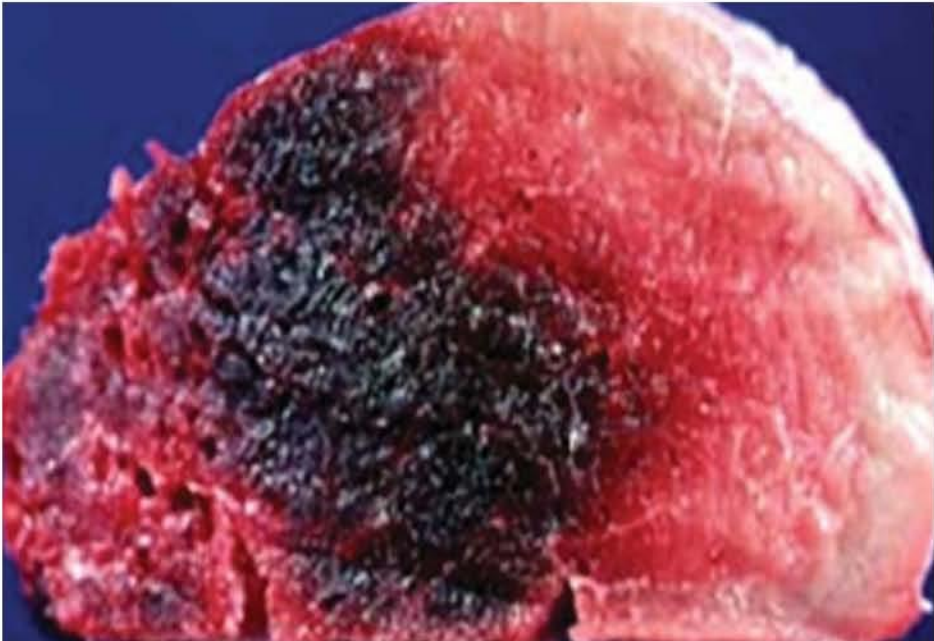
- សត្វមានអាការៈឡើងកំដៅ កំលាំងចុះខ្សោយ ពិបាកដកដង្ហើម ដីពចរដើរញាប់ និងពិបាកធ្វើចលនា
- មិនស៊ីចំណី

- ដំណើរពិការអាស្រ័យទៅនឹងកន្លែងដែលទទួលបាននូវការរាតត្បាត
- សត្វមានការហើមនៅតាមសាច់ដុំដូចជាសាច់ដុំស្នា ត្រាកាក ទ្រូង និងខ្នង។ ពេលយើងយកម្រាមដៃទៅពាល់ត្រង់កន្លែងហើមនោះ ស្នាមជាំឈាមខ្មៅនៅលើស្រទាប់ភ្នាសក្រោមស្បែកយើងសង្កេតឃើញថា ដំបូងក្តៅបន្ទាប់មកក៏ត្រជាក់ ហើយសត្វមានការឈឺចាប់។ នៅពេលដែលជាលិកាសាច់ដុំស្នា ភាពឈឺចាប់ និងកំដៅក៏ចុះថយដែរ បើយើងចុចត្រង់កន្លែងពកហើមនោះយើងនឹងលឺសូរក្រិបក្រៀបដែលបណ្តាលមក



ស្នាមជាំឈាមនៅលើសាច់ដុំ

ពីមានខ្យល់នៅក្រោមស្បែកត្រង់កន្លែងហើមនោះ។ នៅលើមុខកន្លែងដុំហើមមានឡើងពណ៌ខ្មៅស្អាតហើយមានក្លិនដូរ។ ម្យ៉ាងទៀត ក្រពេញកូនកណ្តុរនៅក្បែរៗនោះក៏រីកឡើងធំដែរ។ សត្វឡើងកំដៅ ៤០-៤១ អង្សាសេ ដកដង្ហើមដាច់ៗរហូតដល់សីតុណ្ហភាពចុះនាំឱ្យសត្វងាប់ក្នុងរយៈពេល ២-៣ ថ្ងៃ។



ស្នាមជាំឈាមនៅលើសាច់ដុំ