

គម្រោងបង្ហាញបច្ចេកវិទ្យាដាំបង្កើនផលិតភាពដុំកញ្ចក់បន្លែសាប
(TSTD – TA 7305-CAM)

បច្ចេកទេសដាំដំណាំ

ខ្នុរក



ខែ ឧសភា ឆ្នាំ ២០១២

អារម្ភកថា

គម្រោងបង្ហាញបច្ចេកវិទ្យាដើម្បីបង្កើនផលិតភាពជុំវិញតំបន់ទន្លេសាប (TSTD) ជាគម្រោងជំនួយ បច្ចេកទេស ដែលផ្តល់សហ-ហិរញ្ញប្បទានឥតសំណងសម្រាប់អនុវត្ត ដោយរដ្ឋាភិបាលហ្វ្រង់ឡង់ដ៍ មូលនិធិដៃគូអ៊ី-អាស៊ី និង ចែករំលែកពុទ្ធិនៃសាធារណៈរដ្ឋកូរ៉េ និង ធនាគារអភិវឌ្ឍន៍អាស៊ី (អេឌីប៊ី) ។ រាជរដ្ឋាភិបាលកម្ពុជា ចូលរួមបដិភាគមិន មែនជាថវិកា (ធនធានមនុស្ស ការិយាល័យបំពេញការងារ...) សម្រាប់អនុវត្តគម្រោង។ ធនាគារអភិវឌ្ឍន៍អាស៊ី ជាអ្នក ចាត់ចែងប្រតិបត្តិការផ្ទាល់ ជំនួសមុខឲ្យម្ចាស់ជំនួយ ។ គម្រោង កំពុងធ្វើការសាក ល្បងបង្ហាញបច្ចេកវិទ្យាកសិកម្ម និង ផ្តល់សេវាព័ត៌មានជនបទ ដើម្បីបង្កើន និង ពង្រីកប្រាក់ប្រភពចំណូលរបស់គ្រួសារកសិករខ្នាតតូច ក្នុងខេត្ត កំពង់ចាម កំពង់ធំ សៀមរាប និង បន្ទាយមានជ័យ។

គម្រោងបានអនុវត្តកម្មវិធីធ្វើបង្ហាញបច្ចេកវិទ្យាផលិតកម្មដំណាំបន្លែ ក្នុង ខេត្តកំពង់ចាម និង ខេត្តកំពង់ធំ ដោយសហការជាមួយ ក្រុមហ៊ុនគ្រាប់ពូជបន្លែ អ៊ីស្តឃ័រស្ត្រីស៊ីដ អ៊ិនធើណេសិនណាល (East West Seed International) ក្នុងរូបភាពកិច្ចសហការភាពជាដៃគូសាធារណៈ-ឯកជន ។ អ្នកបច្ចេកទេសរបស់ក្រុមហ៊ុន បាន សហការជាមួយមន្ត្រីកសិកម្ម នៅតាមមូលដ្ឋានក្នុងខេត្តទាំងពីរ បានអនុវត្តកម្មវិធីធ្វើបង្ហាញ និងបណ្តុះបណ្តាល បច្ចេកទេសផលិតកម្មបន្លែ ដោយប្រើវិធីសាស្ត្របង្រៀនឱ្យធ្វើអនុវត្តជាក់ស្តែង (សាលារៀនបន្លែកសិករ) ជាជំហានៗ តាមដំណាក់កាលលូតលាស់ ពេញមួយវដ្តដំណាំ។

សៀវភៅណែនាំបច្ចេកទេសសម្រាប់កសិករ ស្តីពី **បច្ចេកទេសដាំឪឡឹក** នេះ បានរៀបចំឡើងដើម្បីផ្តល់នូវ ចំណេះដឹង និង ចំណេះធ្វើជាក់ស្តែង ដល់គ្រួសារកសិករ ស្តីពី ការដាំដំណាំនេះ តាមបច្ចេកទេសថ្មី ដែលអាចដាំ បានគ្រប់រដូវ ពេញមួយឆ្នាំ។ បច្ចេកទេសថ្មីនេះ ជួយគ្រួសារកសិករ ឲ្យមានប្រភពចំណូលថ្មី ជាប្រចាំបន្ថែមមួយទៀត ដោយប្រើប្រាស់ឱ្យកាន់តែអស់លទ្ធភាពនូវធនធានដី-ទឹក និង ធនធានផ្សេងទៀតដែលគ្រួសារមាន ។

ខ្លឹមសារក្នុងសៀវភៅណែនាំបច្ចេកទេសសម្រាប់កសិករនេះ បានរៀបចំឡើងដោយក្រុមអ្នកបច្ចេកទេសអនុវត្ត របស់ក្រុមហ៊ុនគ្រាប់ពូជបន្លែ អ៊ីស្តឃ័រស្ត្រីស៊ីដ សម្រាប់កសិករ ដោយផ្អែកលើជំហានអនុវត្តជាក់ស្តែង និង បទពិសោធន៍ ទទួលបានជោគជ័យក្នុងការដាំដំណាំនេះ រយៈពេលពីររដូវកន្លងមក នៅក្នុងខេត្តទាំងពីរ ។ ក្នុងការរៀបចំឯកសារនេះ មានការចូលរួមយ៉ាងសកម្ម ក្នុងការផ្តល់គំនិត និង ការសម្រួល និងបន្ថែមខ្លឹមសារបច្ចេកទេស ក៏ដូចជា ផ្នែករចនាបថ សរសេរ និង ប្រាស្រ័យទាក់ទងផ្សព្វផ្សាយ ការកត់ត្រាសំរាប់គ្រប់គ្រងកសិដ្ឋាន និង វិភាគសេដ្ឋកិច្ចផលិតកម្ម របស់ លោក **លីវ លាងហ៊ី** អនុប្រធានក្រុមទីប្រឹក្សាគម្រោង និង អ្នកជំនាញផ្នែកផ្ទេរ និង ផ្សព្វផ្សាយបច្ចេកវិទ្យា។

ការអនុវត្តកម្មវិធីធ្វើបង្ហាញ និងបណ្តុះបណ្តាល ស្តីពី **ការដាំដំណាំឪឡឹក** តាមបច្ចេកទេសថ្មីនេះ អាច ទទួលបានជោគជ័យ ដោយសារមានការគាំទ្រជាប់ជាបន្តពី ថ្នាក់ដឹកនាំ និង បុគ្គលិកក្រុមទីប្រឹក្សាគម្រោង ពី លោក **ប្រាក់ ថារមិដា** ប្រធានសម្របសម្រួលគម្រោង TSTD និង ជាអគ្គលេខាធិការរង នៃក្រសួងកសិកម្ម រុក្ខាប្រមាញ់ និង នេសាទ និង ពីមន្ទីរកសិកម្មខេត្ត ទាំងពីរ។

ខែ ឧសភា ឆ្នាំ ២០១២

ទំនាក់ទំនងព័ត៌មានបន្ថែម

លោក លីវ លាងហ៊ី អ្នកជំនាញផ្នែកផ្ទេរ និង ផ្សព្វផ្សាយបច្ចេកវិទ្យា នៃគម្រោង TSTD
អ៊ីម៉ែល : livleanghy@gmail.com

១ ការរៀបចំដី និង ធ្វើរង

- សំអាតដីចំការ និង រើសស្មៅចេញឱ្យអស់
- ក្នុងរាល់ដីឱ្យបានម៉ដ្ឋល្អ ហើយហាលឱ្យបានពី១០ ទៅ១៥ថ្ងៃ ។
- ក្នុងដី (គោក្របី ឬ គោយន្ត) ជម្រៅ ១៥ ទៅ ២០ សង់ទីម៉ែត្រ។



ការលើករងដាំ:

- **ទទឹង:** ១ ម៉ែត្រ និង បណ្តោយទៅតាមលទ្ធភាពដី តែមិនគួរឱ្យលើសពី១៥ម៉ែត្រ ពីព្រោះវាធ្វើឱ្យពិបាកក្នុងការថែទាំ ដូចជា ស្រោចទឹក ដកស្មៅ ជាដើម។
- **កំពស់:** នៅរដូវប្រាំង ពី២០ ទៅ ៣០ សង់ទីម៉ែត្រ ហើយនៅរដូវវស្សាពី ៣០ ទៅ ៥០សង់ទីម៉ែត្រ
- **ដាក់ដីលាមកសត្វដែលពុកផុយ ឬ ជីកំប៉ុស្តិ៍** ក្នុងបរិមាណពី ១ ទៅ ២ គីឡូក្រាម ក្នុងផ្ទៃដីរង ១ម៉ែត្រ កប់ទ្រាប់បាតរងដោយច្របល់វាឱ្យសព្វល្អជាមួយដីរង។ (សូមមើលតារាងប្រើប្រាស់ដី នៅទំព័រខាងមុខ)
- **គ្របរង:** រងអាចគ្របបានពីរបែប ដើម្បីទប់ស្កាត់ការហូរច្រោះរង ការពារសំណើមដី និង កាត់បន្ថយការដុះស្មៅ។

ក.ការធ្វើរង ដោយប្រើប្រាស់ស្លាស្ទិកគ្របដី



១.លាតសន្ធឹងដុំប្លាស្ទិក (ផ្ទៃពណ៌ទឹកប្រាក់ ដាក់ខាងលើ)



២.ដោតកន្ត្រាស់ឬស្បីនៅជាយរង និងខាងចុងរង



៤. រងគ្រប់ថង់កៅស៊ូ ចោះរួចមុនដាំកូន

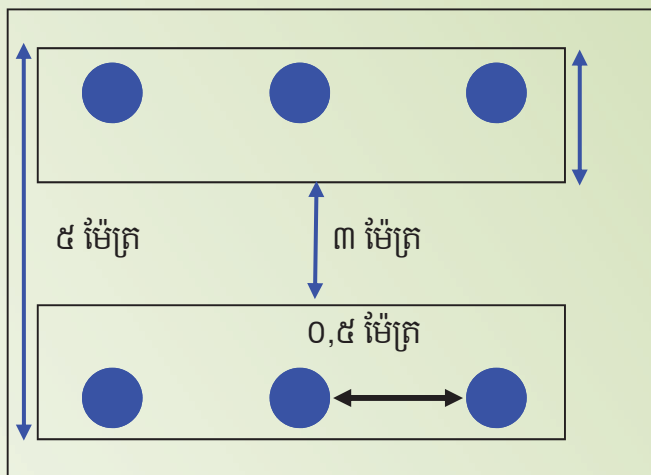


៣.ចោះរណ្តៅដាំកូនដោយប្រើកំប៉ុងក្តៅ



- ប្រើខ្សែទាញតំរង់ ដើម្បីចោះរណ្តៅដាំកូន និង ប្រើខ្នាតសម្រាប់ចោះរណ្តៅពីគុម្ពមួយ ទៅគុម្ពមួយ។
- ប្រើកំប៉ុងក្តៅសម្រាប់ចោះរណ្តៅ លើថង់ប្លាស្ទិកគ្របរង។

ខ.ការធ្វើដី ដោយប្រើចំបើងគ្របរាង



១ ម៉ែត្រ

គំរូរាង ដំណាំឌីឡូក

២. ការធ្វើរោងបណ្តុះកូន

ការធ្វើរោងបណ្តុះកូនបន្លែ គឺអាចធ្វើឱ្យគ្រាប់ដុះបានល្អ កាត់បន្ថយការរលួយកូន និង អាចការពារកូនដំណាំ បានពីការឆ្លងជម្ងឺពី សត្វល្អិតចង្រៃ (ដែលមកយាយីកូនដំណាំ)។ រោងបណ្តុះកូនបន្លែ អាចធ្វើតាមទំហំខាងក្រោម៖

- ដំបូលសំរាប់គ្របរាង៖ ពី ១,៨ ទៅ ២ម៉ែត្រ ដើម្បីងាយស្រួលចេញចូលថែទាំកូន។
- កំពស់រាង៖ ពី ០,៨ ទៅ ១ ម៉ែត្រ ពីដី
- ទទឹងរាង៖ ពី ០,៨ ទៅ ១ម៉ែត្រ
- មានដំបូលការពារទឹកភ្លៀង ហើយគ្របពីលើដំបូលដោយសំណាញ់កាត់បន្ថយកំដៅថ្ងៃ
- មានជញ្ជាំងធ្វើពីសំណាញ់មុង ដើម្បីការពារសត្វល្អិត។



៣. ការរៀបចំដីបណ្តុះ

- យកដី១ ភាគ លាយជាមួយនឹង ដីលាមកគោ ១ភាគ និង ជេះអង្កាមពី ៣ ទៅ ៤ភាគ។
(ជេះអង្កាមត្រូវត្រាំទឹករយៈពេល ពី៣ ទៅ ៤យប់)
- យកល្បាយដែលមាន លាយច្របល់ ហើយយកទៅលឹងរហូតក្តៅសព្វទាំងអស់

ផលប្រយោជន៍នៃការលាយល្បាយដីបណ្តុះបែបនេះ គឺ៖

- គ្រាប់ងាយដុះ ឬសដុះលូតលាស់ល្អ
- កូនបន្លែស្រូបយកជីជាតិបានគ្រប់គ្រាន់
- សម្លាប់មេរោគ(ជម្ងឺ) ដែលបង្កឲ្យកូនបន្លែរលួយ
- សម្លាប់គ្រាប់ស្មៅចង្រៃដែលដុះដណ្តើមយកជីពីកូនបន្លែ
- សម្លាប់ពងសត្វល្អិត និង សត្វល្អិតចង្រៃក្នុងដីដែលបំផ្លាញគ្រាប់បន្លែ

វិធីរៀបចំលាយល្បាយដីបណ្តុះ

លាយវត្ថុធាតុដើមទាំងអស់ចូលគ្នា
រួចហើយលឹងវាឱ្យក្តៅសព្វ

យកដីបណ្តុះដែលបានលឹងហើយ ទុកឱ្យត្រជាក់សិន មុននឹងដាក់ចូលកន្លែង ឬ ថាសបណ្តុះ



៤. ការរៀបចំបណ្តុះគ្រាប់

- ត្រូវរៀបចំបណ្តុះគ្រាប់ដំណាំ ព្រមពេលជាមួយគ្នានឹងការលើករងដាំ។
- ការបណ្តុះកូនដំណាំ អាចធ្វើបានពីរបែប៖

ក. បណ្តុះគ្រាប់ជាមុន៖ ផ្តាច់គ្រាប់ រយៈពេលពីរយប់ ទើបយកទៅបណ្តុះក្នុងកន្លែង

- យកគ្រាប់ដាក់ពង្រាយក្នុងក្រណាត់ស្បែកជក់ទឹក រុំគ្រាប់នេះឱ្យហាប់ល្អ។
- ស្រោចទឹកជារៀងរាល់ថ្ងៃ ឱ្យក្រណាត់ស្បែកសើមរហូត
- ជ្រើសរើសយកគ្រាប់ដែលបែកមាត់ចាប ដាក់១គ្រាប់ក្នុង១ កន្លែង ឬ ១ រន្ធចាសបណ្តុះ
- យកល្បាយដីបណ្តុះដាក់ក្នុងកន្លែង ឬ រន្ធចាសបណ្តុះ ឱ្យជិតស្មើមាត់។
- យកកប់គ្រាប់ជំរៅ ១ សង់ទីម៉ែត្រ (ប្រហែល កន្លះថ្នាំងដៃ)។ បើកប់គ្រាប់ជ្រៅពេក ឬក៏ កប់គ្រាប់រាក់ពេក វាធ្វើឱ្យគ្រាប់មិនអាចដុះបាន។
- យកកន្លែង ឬ ចាសបណ្តុះដែលដាក់គ្រាប់រួចហើយ ដាក់ក្នុងរោងបណ្តុះ។
- ស្រោចទឹករៀងរាល់ពេលព្រឹកឱ្យជោក ។ បើដីស្ងួត វាធ្វើឱ្យគ្រាប់មិនដុះ។

ខ. ដាក់គ្រាប់បណ្តុះដោយផ្ទាល់ក្នុងចាសបណ្តុះ ឬ កន្លែង (ដោយមិនផ្តាច់ទុក)

- យកល្បាយដីបណ្តុះដាក់ក្នុងកន្លែង ឬ រន្ធចាសបណ្តុះ ឱ្យជិតស្មើមាត់។
- យកគ្រាប់ស្ងួត ចំនួន១គ្រាប់ ដាក់បណ្តុះផ្ទាល់ក្នុង ១ កន្លែង ឬ ១ ប្រលោះ ចាសបណ្តុះ ។
- ស្រោចទឹកឱ្យជោក ទើបយកចាសបណ្តុះ ឬ កន្លែង ទៅដាក់ក្នុងរោងបណ្តុះ
- ស្រោចទឹករៀងរាល់ពេលព្រឹកឱ្យជោក ។ បើដីស្ងួត វាធ្វើឱ្យគ្រាប់មិនដុះ។



៥. ការដាំកូនឱឡើង

- ដើម្បីកុំឱ្យកូនឱឡើងអស់ (សន្លប់) នៅពេលដាំ គេត្រូវបន្ថយការស្រោចទឹក និងដាក់កូនឱឡើង ឱ្យត្រូវពន្លឺថ្ងៃរយៈពេលពី ២ ទៅ ៣ថ្ងៃ ដើម្បីពង្រឹងកូន។ កូនឱឡើងត្រូវមានអាយុពី ៨ ទៅ ១២ថ្ងៃ មុននឹងអាចយកទៅដាំបាន។



- បញ្ចូលទឹកតាមចន្លោះរង (សំរាប់រងគ្របប្លាស្ទិច) ៧ ថ្ងៃទើបអាចដាំបាន ។ ចំពោះរងគ្រប់ចំបើងវិញ ត្រូវស្រោចទឹកលើរង។
- ដាក់ជីគីមី ទ្រាប់បាតតាមរណ្តៅ ដោយច្របល់ជាមួយនឹងដីឱ្យលាយសព្វគ្នា ពី៣ ទៅ ៥ ថ្ងៃមុនដាំ។ បន្ទាប់មក ស្រោចទឹករណ្តៅដី ឱ្យជោគល្អ។



របៀបដកកូនដំណាំពីរន្ទថាសបណ្តុះ គឺយកម្រាមដែរុញបាតរន្ទ(ថាស) ឱ្យឡើងលើ រួចដៃម្ខាងទៀត ទាញដកចម្រុះយកកូនចេញពីថាស ដើម្បីកុំឱ្យដាច់ឫសកូន។

- ត្រូវដាំកូនឱឡើង នៅពេលរសៀល ត្រជាក់។ ដាំកូនត្រឹមដីបណ្តុះ កុំដាំកូនកប់គល់ដើម (ដីកំណើត) ពីព្រោះ វានឹងបណ្តាលឱ្យដើមកូនដំណាំ រលួយបាន។
- បន្ទាប់ពីដាំរួច ត្រូវស្រោចទឹកកូនឱឡើង ឱ្យជោគ។



ដាំកូនឱឡើងត្រឹម ដីកំណើត

៦. ការថែទាំ

៦.១ ការដាក់ដី

ពូជឱឡឹកកូនកាត់ ឬ អ៊ីប៊ែដ យើងត្រូវដាក់ដី និងស្រោចទឹកឱ្យបាន ទៀងទាត់ទើបផ្តល់ផ្កាផ្លែបានច្រើន។ ពេល វេលា និងបរិមាណដីត្រូវដាក់ដីអាស្រ័យទៅតាមប្រភេទដី។ ដីល្អាយច្រើនជាងខ្សាច់ត្រូវដាក់ ដីចំនួន១៥ថ្ងៃម្តង។ តែ បើដីខ្សាច់ច្រើនត្រូវដាក់ដី ពី៧ ទៅ ១០ថ្ងៃម្តង។ បរិមាណដីត្រូវដាក់នៅដីខ្សាច់ត្រូវ តិចជាងដីដាក់នៅដីល្អាយខ្សាច់ ចំនួន ៣កំណែល។

បរិមាណ និង ពេលវេលាដាក់ដី

ពេលវេលា	ប្រភេទ និង បរិមាណដី	កន្លែងដាក់ដី
ទ្រាប់បាត មុនពេលដាំ ១៥ថ្ងៃ	ដីសរីរាង្គ (លាមកសត្វដែលពុកផុយ ឬ កំប៉ុស្តិ៍) ចំនួនពី ១ ទៅ ២ គីឡូក្រាម ក្នុង ១ម៉ែត្រការ៉េរង	កប់ដីកណ្តាលរង (ពេលរៀបចំរងដាក់គម្របរង)
ទ្រាប់បាត (មុនដាំ កូនពី ៣ ទៅ ៥ថ្ងៃ)	ដីប្រភេទ ២០-២០-១៥ ឬ ១៥-១៥-១៥ ចំនួន ៥ក្រាម (ប្រហែល កន្លះស្លាបព្រាបាយស្មើ ឬ ១ គម្របដបទឹកសុទ្ធតូច) ក្នុង១រ ណ្តៅ	ដាក់កណ្តាលរង កប់ច្របល់ជាមួយដី រួច ស្រោចទឹករងឱ្យជោគ ឬ ដាក់កប់កណ្តាល រណ្តៅជម្រៅ ៣ សង់ទីម៉ែត្រ
ក្រោយដាំកូនបាន ៧ ថ្ងៃ	ដីអ៊ុយរ៉េ ៤៦-០០-០០ ចំនួន ១,៥ ក្រាម (ប្រហែល ១ ចុងស្លាបព្រា) ក្នុង ១ ដើម	កប់ដីចំងាយពីគល់ ៨ សង់ទីម៉ែត្រ ២ រន្ធ ក្នុង ១ ដើម
ក្រោយដាំកូនបាន ១៥ ថ្ងៃ	ដី ២០-២០-១៥ ឬ ១៥-១៥-១៥ ចំនួន ៥ក្រាម ក្នុង ១ ដើម	កប់ដីចំងាយពីគល់ ១៥ សង់ទីម៉ែត្រ ២ រន្ធ ក្នុង ១ ដើម
ក្រោយដាំកូនបាន ២៥ ថ្ងៃ	ដី ២០-២០-១៥ ឬ ១៥-១៥-១៥ ចំនួន ៥ក្រាម ក្នុង ១ ដើម	កប់ដីចំងាយពីគល់ ២៥ សង់ទីម៉ែត្រ ២ រន្ធ ក្នុង ១ ដើម
ក្រោយដាំកូនបាន ៣៥ ថ្ងៃ	ដី ២០-២០-១៥ ចំនួន ៥ក្រាម ក្នុង ១ដើម និង ដី ០-០-៦០ ចំនួន ៥ក្រាម ក្នុង ១ ដើម	កប់ដីចំងាយពីគល់ ២៥ សង់ទីម៉ែត្រ ២ រន្ធ ក្នុង ១ ដើម
ក្រោយដាំកូនបាន ៤៥ ថ្ងៃ	ដី ០-០-៦០ ចំនួន ៥ ក្រាម ក្នុង ១ ដើម	កប់ដីចំងាយពីគល់ ២៥ សង់ទីម៉ែត្រ ២ រន្ធ ក្នុង ១ ដើម

របៀបដាក់ដី

ដើម្បីដាក់ដីឱ្យដំណាំស្រូបយកបានច្រើន គឺ ដាក់ដីហើយភ្លាម ត្រូវស្រោចទឹកភ្លាម។

ការដាក់ដីទ្រាប់បាត: ដាក់តាមពោះរង ហើយ ច្របល់ជាមួយដី ឬ ដាក់តាមរណ្តៅនីមួយៗ ទើបច្របល់ដីក្នុងរណ្តៅ ឱ្យសព្វ។

ការដាក់ដីបំប៉ន: កប់ដីក្នុងរន្ធ ចោះសងខាងរណ្តៅ (ចំងាយ ពីគល់ ពី ៨ ទៅ ២៥ សង់ទីម៉ែត្រ ទៅតាមអាយុដំណាំ)។



ប្រើលើ ឬ ឬស្សី ចោះរណ្តៅដាក់ដីបំប៉ន

៦.២ ការស្រោចទឹក

- ស្រោចទឹកនៅពេលព្រឹក ដោយបញ្ចូលទឹកតាមចន្លោះរង ។ បើស្រោចទឹកនៅពេលថ្ងៃត្រង់ ឬ នៅពេលល្ងាច វាអាចបណ្តាលឱ្យមានបញ្ហា ដូចជា រលួយ ឬ រលាកដើម។
- ត្រូវស្រោច(បញ្ចូល)ទឹកឱ្យបានទៀងទាត់ ។ មិនត្រូវឱ្យដីស្ងួត ជាពិសេសបន្ទាប់ពីដាំកូនហើយ ពីព្រោះកូនឪឡឹកត្រូវការទឹកនិងជី សំរាប់ការដុះលូតលាស់ ឬស ដើម ស្លឹក។ នៅពេលចេញផ្កា ត្រូវស្រោចទឹកឱ្យបានទៀងទាត់ផងដែរ។ បើស្រោចទឹក មិនបានគ្រប់គ្រាន់ គឺ វាធ្វើឱ្យការចេញផ្កា និង ផ្លែ មិនបានល្អ។
- បើពិនិត្យឃើញដីនៅក្បែរគល់ស្ងួត (សំគាល់ដោយ មិនអាចលុញជាដុំមូលបាន) ត្រូវស្រោចទឹកបន្ថែម។ បើដីនៅក្បែរគល់សើមខ្លាំង (សំគាល់ដោយ ច្របាច់ដីមានទឹកហៀរតាមម្រាមដៃ) មិនត្រូវដាក់ទឹកបន្ថែមទេ ។ បើដាក់ទឹកច្រើន នឹងអាចងាយធ្វើឱ្យដីដក់ទឹកខ្លាំង ធ្វើឱ្យឪឡឹករលួយឬស ដើមងាប់បាន។



៦.៣ ការកាត់តែងមែក

ការកាត់ខ្នងឪឡឹក ត្រូវធ្វើនៅពេលវាមានស្លឹក (ថ្នាំង) ទី៥ ។ នៅពេលនោះ យើងត្រូវកាត់ត្រួយនៅស្លឹកទី ៦ ហើយវានឹងចេញខ្នង ៥ ពីស្លឹកថ្នាំងដែលទុក។ ក្នុងចំណោម ត្រួយខ្នងទាំង ៥ យើងត្រូវទុកតែត្រួយចំនួន ២ ទៅ ៣ (គឺ ត្រួយណា ដែលលូតលាស់ល្អ) ។ ត្រូវរាប់ពីស្លឹកចេញពីដើមមេទៅ ចំនួន ១២ ស្លឹក (ថ្នាំងដើមខ្នង) ត្រូវបេះផ្កាញី ចោលទាំងអស់។ ដូចនេះផ្កានិង ក្តីបត្រូវសំឡឹងមើល និង ទុកចាប់ពីស្លឹក/ថ្នាំង ទី ១៣ ឡើងទៅ ។ គេត្រូវជ្រើសរើសក្តីបដែលល្អជាងគេ ក្នុងខ្នងនីមួយៗ ហើយទុកតែក្តីបមួយនោះ ឱ្យទៅជាផ្លែធំ។



ដើមមេកាត់(ក្រៀវ)ត្រួយ នៅស្លឹក(ថ្នាំង)ទី ៥

៦.៤ ការធ្វើស្មៅ

ត្រូវធ្វើស្មៅឱ្យបានស្អាត ទោះបីជារងប្រើចំបើង ឬ ប្លាស្ទិចគ្របដី ក៏ដោយ ។ គេត្រូវដកស្មៅនៅតាមចន្លោះរង ចេញ ពីព្រោះវាជាជម្រកសត្វល្អិតចង្រៃដែលបំផ្លាញ និង ចម្លងជម្ងឺដល់ដំណាំឱឡើង។

៧. ជម្ងឺ សត្វល្អិតចង្រៃ

៧.១ ជំងឺទំលើងស្លឹក

ជម្ងឺនេះ កើតមានលើស្លឹក។ យើងអាច សង្កេតឃើញមានចំណុចអុចពណ៌លឿង រាងជ្រុងៗ ហើយដុំពណ៌នេះ ប្រែជាពណ៌ត្នោត។ នៅពីក្រោមផ្ទៃ ស្លឹកមានដុំស្លឹករាងជ្រុងៗ។



បញ្ឈប់ការរាលដាល ជម្ងឺទំលើងស្លឹក	បង្ការទប់ស្កាត់ ជម្ងឺទំលើងស្លឹក
<p>១. បេះស្លឹកមានជម្ងឺចេញពីដើម ដោយដៃ ឬ ដោយ កូនកាំបិត ឬ កន្ត្រៃ) រួចយកស្លឹកនេះទៅកប់។</p> <p>២. បាញ់ថ្នាំមេតាឡាក់ស៊ីល (Metalaxyl) ដោយ ឆ្លាស់គ្នាជាមួយថ្នាំម៉ង់កូសិប (Mancozeb) នៅពេល ថ្ងៃល្ងាច</p> <p>៣. កុំស្រោចទឹកជោគជាំពេក</p>	<p>១. ពង្រីកចន្លោះជួរ និង គុម្ពដាំឱឡើង</p> <p>២. កំចាត់ស្មៅចង្រៃ និង ដំណាំអត់ប្រយោជន៍</p> <p>៣. បេះស្លឹកទើបចាប់មានរោគសញ្ញាជម្ងឺ ចេញ រួចយក ស្លឹក នេះទៅកប់។</p> <p>៤. បាញ់ថ្នាំ មេតាឡាក់ស៊ីល (Metalaxyl) ឬ ហ្វូសេទីល-អាល់មេទីល (Fosetyl-AI) ការពារជម្ងឺក្នុង តំបន់ដែលមានសំណើមខ្លាំង។</p>

៧.២ ដង្កូវស៊ីញ៉េ

ដង្កូវស៊ីញ៉េជាប្រភេទដង្កូវម្យ៉ាង ដែលស៊ីបំផ្លាញកោសិកាស្លឹក ហើយជាមូលហេតុ ធ្វើឱ្យរុក្ខជាតិ មិនអាចធ្វើរស្មី សំយោគបាន។

វិធានការការពារ

- ត្រូវក្អិតស្លឹកដែលរងការបំផ្លាញចេញ ដោយដាក់ក្នុងថង់ប្លាស្ទិច រួច យកទៅកប់ ឬ ដុតចោល (ហាមក្អិតបោះចោលក្នុងចំការ)
- ប្រើថ្នាំពុលកសិកម្ម
 - ⇒ អាបាមិចទីន (Abamectin)
 - ⇒ ឌីណូតីហ្វុយរង់ (Dinotefuran)



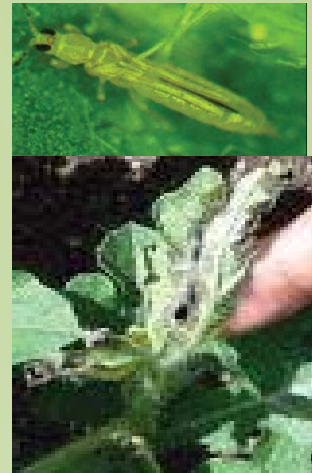
សំគាល់: ត្រូវបាញ់ថ្នាំផ្សិតពី៥ ទៅ ៧ថ្ងៃម្តងនៅពេលថ្ងៃល្ងាច។ ថ្នាំផ្សិតត្រូវបាញ់ ពីខាងក្រោមនិងខាងលើផ្ទៃស្លឹក។ ជាការប្រសើរ ត្រូវលាយជាមួយទឹកស្អិត ដើម្បីឱ្យថ្នាំនៅជាប់នឹងស្លឹក បានយូរ។

៧.៣ ទ្រីប

ត្រូវពិនិត្យ វែកឆែករកមើល សត្វទ្រីបឲ្យបានញឹកញាប់ ជាពិសេសនៅផ្នែកត្រួយ។ ទ្រីប គឺជាមូលហេតុធ្វើឲ្យត្រួយដំណាំ ឈប់ការលូតលាស់។

វិធានការការពារ

- ត្រូវបាញ់ទឹកស្រោចឲ្យចំត្រួយដំណាំ (បើមានលទ្ធភាព១ថ្ងៃ ២ដង)
- បន្ថយការប្រើប្រាស់ដី អ៊ុយរ៉េ (៤៦-០-០)
- ប្រើថ្នាំពុលកសិកម្ម
 - ⇒ អាបាមិចទីន (Abamectin)
 - ⇒ ឌីណូតីហ្គុយរង់ (Dinotefuran)
 - ⇒ អ៊ីមីដាគ្លូប៊ីត (Imidacloprid)
 - ⇒ ថាមាមេតូហ្សាម (Thiamethoxam)



៧.៣ ចៃ

ត្រូវឆែករកមើលចៃឱ្យបានញឹកញាប់នៅផ្នែក ខាងក្រោមស្លឹក។ ចៃជញ្ជក់ស្លឹក ត្រួយខ្លី ធ្វើឱ្យស្លឹក និង ត្រួយរុញ ។ នៅពេលពិនិត្យឃើញមានពពួកចៃនេះ យើងត្រូវ កំចាត់វាជាបន្ទាន់ ព្រោះវា គឺជាភ្នាក់ងារ ចម្លងជម្ងឺ វីរុស។ វិធានការសម្រាប់ កំចាត់ពពួក នេះមានដូចជា ៖

- កាត់ស្លឹកដែលមានចៃ កប់ចោល ឬ ដុត ឬ ញេចចៃដោយដៃ
- ប្រើថ្នាំពុលកសិកម្ម៖
 - អាបាមិចទីន (Abermectin)
 - ឌីណូតហ្គុយរង់ (Dinotefuran)
 - ហ្វីប្រូនីល (Fipronil)



សំគាល់៖

- មិនត្រូវយកថ្នាំពុលកសិកម្ម លាយចូលគ្នា សំរាប់បាញ់ទេ។
- ត្រូវជ្រើសរើសយកក្បាលបាញ់ថ្នាំ ដែលមានលក្ខណៈសាច់ល្អ។ ត្រូវប្រើទឹកស្អិតលាយជាមួយថ្នាំសំរាប់បាញ់។
- ត្រូវបាញ់នៅពេលល្ងាច ដោយបាញ់នៅតាមត្រួយស្លឹក ឱ្យបានសព្វល្អ

៨. ការប្រមូលផល

- ឌីឡឺកអាចប្រមូលផលបានបន្ទាប់ពីដាំកូនបានរយៈពេល ពី៥០ ទៅ ៦០ ថ្ងៃ អាស្រ័យទៅតាមប្រភេទពូជ។
- ត្រូវបេះផ្លែឌីឡឺកឱ្យជាប់នឹងទង ដើម្បីរក្សាគុណភាពផ្លែ
- ត្រូវប្រើកាំបិតសំរាប់កាត់ទងឌីឡឺក ។
- មិនត្រូវទាញកន្ត្រាក់ផ្លែ ផ្តាច់ចេញពីដើម ឡើយ។



យកកាំបិតកាត់ទង

៨. ការកត់ត្រាចំណាយចំណូលផលិតកម្ម និង វិភាគសេដ្ឋកិច្ច

៨.១. ការកត់ត្រាចំណាយចំណូលផលិតកម្ម

ការកត់ត្រាទុកនូវតួលេខនៃចំណាយចំណូល មានសារៈសំខាន់ណាស់ ។ មាន ហេតុផលជាច្រើន ដែលគេ ចាំបាច់ត្រូវកត់ត្រាជាប្រចាំ ពីចំណាយចំណូលផលិតកម្ម ។ ហេតុផលចំបងមួយចំនួន មានដូចជា៖

ប្រសិនបើគ្មានការកត់ត្រាពីអ្វីដែលត្រូវបានចំណាយ ហើយអ្វីដែលបានចំណូលនោះទេ យើងនឹងមិនអាចដឹង បានទេ ថា តើ មុខជំនួញ (ដូចជា ការដាំបន្លែ) របស់យើង ខាត ឬ ចំណេញ? ចូរចងចាំថា ការទទួលបានប្រាក់ ចំណូលរាល់ថ្ងៃ មិនមានន័យថា យើងបានទទួលប្រាក់ចំណេញនោះទេ ។

ប្រសិនបើយើងដឹងច្បាស់ពីមុខចំណាយ និង មុខចំណូលច្បាស់លាស់ យើងអាចរិះរកវិធីដើម្បី គ្រប់គ្រងជំនួញ ឲ្យបានកាន់តែល្អ កាន់តែបានចំណេញច្រើន។

កំណត់ត្រាអាចត្រូវប្រើប្រាស់សម្រាប់ធ្វើផែនការចំណាយនៅពេលអនាគត ពីព្រោះយើងអាចដឹងពីតំលៃ និង ធនធានដែលត្រូវចំណាយ ។

គោលដៅចំបងនៃធ្វើជំនួញ ឬ ផលិតកម្មអ្វីមួយ គឺរកបានចំណេញ និង កាន់តែចំណេញច្រើន ។ ប្រាក់ ចំណេញ ជា ផលសង (ឬ ភាពខុសគ្នាជារវាង) រវាង ប្រាក់ចំណូល (បានមកពីការលក់ផលិតផល ឬ សេវាកម្ម) និង ប្រាក់ចំណាយទាំងអស់ ។ ចំណាយ អាចបែងចែកជា ២ ប្រភេទ គឺ ៖

(១) ចំណាយថេរ (មិនប្រែប្រួល*) គឺជា ចំណាយមូលធន ដែលប្រើមួយសារមិនខូច ឬ មិនអស់ ដូចជា ដី សំណង់ ឃ្នាំង សំភារៈសាងសង់ទ្រើងត្រសក់ ធុងស្រោច ម៉ាស៊ីនបូមទឹក ប្រព័ន្ធស្រោចស្រពដំណាក់ទឹក រោងបណ្តុះ ផ្សិត ទ្រុងមាន់ គ្រឿងចក្រ..... ដែលមានតំលៃ (ត្រូវកាត់រំលោះ) ជាប្រចាំ ទោះជាមានការផលិត ឬក៏ គ្មានការផលិត ក៏ដោយ ។ ដោយសារខុបករណ៍ និង សម្ភារៈ ក្នុងមុខចំណាយមិនប្រែប្រួល ទាំងនេះ អាចប្រើបានច្រើនដង (ប្រើម្តង មិនអស់) ហើយ អាចប្រើនៅក្នុងផលិតកម្ម សារក្រោយៗ បានទៀតនោះ គេត្រូវគិតរំលោះវា ជាច្រើនសារ/ដង ។ ការ កំណត់ចំនួនសាររំលោះថ្លៃខុបករណ៍ និង សម្ភារៈ ក្នុងប្រភេទចំណាយថេរនេះ អាចគិតបានច្រើនបែប ដូចជា តាម ចំនួនសារ (ដង) ផលិតកម្ម តាមអាយុកាល (រយៈពេល) អាចនៅប្រើបានរបស់វា ។

* មិនប្រែប្រួល បានន័យថា៖ នៅពេលទិញ ឬ សាងសង់ហើយ (គឺថា បានចំណាយហើយ) ទោះបីបានប្រើ ឬ មិនបានប្រើក្តី សម្រាប់ការផលិតទំនិញ(ផលិតផល)អ្វីមួយ ក៏ដោយ ក៏គុណភាព (គឺថា វាក្លាយបន្តិចម្តងៗ ទៅជារបស់ចាស់ សឹកអចរិល.....) ហើយ គំរែរបស់វា នឹងត្រូវប្លាត់បង់បន្តិចម្តងៗ ទៅតាមនោះដែរ។

៨.២. តារាងគំរូ សម្រាប់វិភាគចំណាយចំណូលផលិតកម្មដំណាំបន្លែ

កសិករ:	នៅ:
ដំណាំ: <i>(ត្រសក់/ទ្រីង)</i>	ពូជ:
ថ្ងៃចាប់ផ្តើម:	ថ្ងៃប្រមូលផល:
ផ្ទៃដី: <i>(ម៉ែត្រការ៉េ)</i>	ចំនួនដើម:

បរិយាយ	ឯកតា	ចំនួន ឯកតា	តម្លៃ ១ ឯកតា	ទឹកប្រាក់ សរុប	ចំនួនសារ រំលោះ	ប្រាក់សរុប ១ រដូវ (រៀល)
១-ចំណូល						
ក-ប្រាក់ចំណូលដែលលក់បាន	គីឡូក្រាម					
ខ-មិនមែនជាប្រាក់ចំណូល(ហូប)	គីឡូក្រាម					
	ចំណូលសរុប	A				
២ក-ចំណាយប្រែប្រួល						
កម្លាំងពលកម្ម (សរុប ១វដ្តដាំដុះ)	ថ្ងៃ (ឬ ម៉ោង)					
គ្រាប់ពូជ	កញ្ចប់					
ជីគីមី	សរុបរួម					
ជីធម្មជាតិ	គីឡូក្រាម					
ជីទឹកជំនួយលូតលាស់	កញ្ចប់					
ថ្នាំកំចាត់ជម្ងឺផ្សិត	សរុបរួម					
ថ្នាំកំចាត់សត្វល្អិត	សរុបរួម					
ម៉ាស៊ីនបូមទឹក	ប្រេងដែលប្រើ					
អន្ទាក់ចាប់សត្វល្អិត	ឈុត					
	សរុបចំណាយប្រែប្រួល (TVC)					
៣ក-ចំណេញ ធៀប ចំណាយប្រែប្រួល						
២ខ-ចំណាយមិនប្រែប្រួល/ថេរ						
កៅស៊ូកញ្ចប់គ្របដីរង	ម៉ែត្រ					
បង្គោលចំណារ/ទ្រីង	ដើម					
ខ្សែទ្រីង	គីឡូក្រាម					
ថាសបណ្តុះកូន	ថាស					
សំណាញ់ទ្រីង	ជុំ					
	សរុបចំណាយមិនប្រែប្រួល ថេរ (TFC)					
២គ-ចំណាយសរុប (TC = TVC+TFC)						TC
៣ខ-ចំណេញ ធៀប ចំណាយសរុប (TC)						B
ថ្លៃដើម ១ គីឡូ (រៀល)						= TC / A
ចំណេញ ១ គីឡូ (រៀល)						= B / A

